

La darrera arquitectura escolar pública (1975-2000)

Maria Assumpció Alonso de Medina i Benet Cervera

L'objecte d'aquest article és aprofundir en una reflexió sobre l'arquitectura escolar pública, analitzant-ne l'evolució i maduració en els darrers 30 anys.

En una mirada retrospectiva, observem que durant tota l'època franquista les arquitectures dedicades a l'ensenyament escolar finançades per l'Estat tingueren el seu centre de gestió i decisió a Madrid. El Ministerio de Educación y Ciencia detenia un control pràcticament absolut sobre les qüestions escolars, des de la selecció dels llocs d'implantació dels centres fins al tipus d'edificis a construir o equipaments a incorporar. Les obres importants eren promogudes, projectades i realitzades pels òrgans centrals del MEC a partir dels patrons oficials de cada moment; i les petites reformes, manteniment i ampliacions –que generaren les delegacions provincials del Ministeri– no aportaven en general grans continguts culturals, ni ambició arquitectònica.

D'altra banda, també en aquests anys, a l'entorn de certs grups de la societat civil catalana es mantingué el caliu pedagògic i arquitectònic d'abans de la Guerra Civil, i es perpetuà una atenció envers el que, a nivell d'arquitectura escolar, es produïa fora d'Espanya. En conseqüència amb aquest fet, la tasca de certs arquitectes dels anys 50 –recordem el grup R– en la recuperació de la memòria i en la nova introducció d'una arquitectura residencial i també escolar tingué –a més de mantenir la memòria– la capacitat de fer aflorar un seguit d'idees i camins importants de l'arquitectura catalana d'abans de 1939, generalment com a variants tipològiques sobre temes racionalistes dels anys 30.

L'arquitectura escolar com a fet autònom apareixia escassament en les realitzacions dels arquitectes dels anys 50, però en canvi, en les operacions urbanístiques de major volada –com els polígons de La Caixa o alguns de promoció pública a les perifèries urbanes– la idea de *equipamiento escolar* amb l'espirit racionalis-

*Escoles de Cebrà. CEIP L'Aulet.
1974-1976. Joan Tarrés-Jordi Bosch*



*Escoles de Calonge. CEIP Pere Rosselló.
1977. Carles Bosch.*



E S C O L A R P Ú B L I C A

ta, i fins i tot amb els dibuixos dels esquemes geomètrics dels edificis racionalistes en forma lineal, de pinta o d'espina, sovintejaven en els projectes urbanístics de l'època. Ara bé, entenem que no es pot parlar d'arquitectura escolar catalana amb certa propietat fins a 1955, i encara a partir de realitzacions privades o semipúbliques. Destaquen el treball dels arquitectes Martorell, Bohigas, Mackay.

NOUS TEMPS, NOVES ESCOLES

Després del període més radical de l'autarquia del franquisme, amb l'entrada al poder dels elements tecnòcrates propers a l'Opus Dei, la capacitat d'incidència de les noves idees i dels nous interessos lligats a la iniciativa particular i a una certa modernitat es feren palesos en molts camps, entre aquests l'ensenyament. A final dels anys 50 es creen a Barcelona escoles actives realitzades amb pressupost públic i va aparèixer una nova generació d'arquitectes vinculats a les associacions de mestres d'ideologia ja allunyada del franquisme que començà a treballar en l'arquitectura escolar. Aquest temps portà molts nous elements d'informació i cultura arquitectòniques, de referència cívica social i de memòria històrica; per això ens interessa veure com s'han mantingut com a elements identificables fins avui dia.

En principi, detectem tres models o referències històriques que van ser presents en la nova singladura: l'escola noucentista, l'escola racionalista-higienista –que són referències del primer terç del segle XX– i l'escola activa, que és una aportació de l'arquitectura escolar europea pròpia dels anys 50-60.(1)

A l'avançada hem de dir, però, que l'arquitectura escolar gironina, com en general la catalana, optà finalment per l'opció racionalista, higienista i tecnològicament elemental. S'implantà doncs una preferència per la construcció senzilla, capaç d'oferir un resultat del tipus estètic que reconeixem com a fill de les propostes

racionalistes centreuropees d'abans i durant la República, abandonant de cop els estilemes de l'arquitectura franquista i posant el seu interès en el context arquitectònic internacional. En aquest sentit, i si parlem d'antecedents racionalistes gironins, cal esmentar l'obra d'arquitectes com Emili Blanch o, especialment, de Ricard Giralt Casadesús.

LES LLEIS ESPANYOLES LLIGADES A L'ENSENYAMENT

Per fer un pas més, sense oblidar el context català, cal que ens situem vers l'any 1970, en què es promulgà la Llei General d'Educació espanyola. Aquesta llei era de gran rigidesa, atès que reduí els centres de mesura i imposà uns estàndards escolars basats en la unitat aula, en un 20% de passos i en la introducció d'una sala polivalent que havia de servir per a tota la resta d'activitats, fins i tot menjador o gimnàs.

El seu contingut es volgué presentar, però, com una novetat, i com un intent d'incorporar una certa modernitat a la vida escolar, sota la incidència d'una voluntat de renovació propugnada pel ministre Villar Palasí. En aquest sentit, a partir de 1973 el desenvolupament d'aquesta llei intentà introduir alguns dels conceptes d'ordenació i arquitectura que tenien un clar èxit social a Europa, com ara l'agrupació de 4 aules al voltant d'un espai comú amb portes corredisses obertes a l'espai col·lectiu; llavors se'n deia «área de trabajo personalizado».

El Ministerio de Educación y Ciencia col·laborà en la difusió del nou programa de la LGE a partir de 1973 –enviant a les diferents províncies un conjunt de projectes elaborats segons els nous criteris que es coneix internament com el «paquet Ruiz Giménez».

Malgrat aquesta voluntat central, les accions edificatòries que complementàriament s'havien de dur a terme des de la Delegació de Girona més aviat entraren en crisi i se'n realitzaren molt poques, generalment projectades o coordinades per l'arquitecte Josep Cla-

*Escoles de Castellfollit CEIP Castellroc ZER Els Volcans
1976. M. Martín Madrid.*



*Escoles d'Hostalric. CEIP Mare de Deu del Socors,
1976. Escribà - Nadal.*



ret. Recordem per exemple Vilobí, la Jonquera, Palamós, etc. La crisi es va imputar a la manca de finançament d'una banda i per l'altra a la dificultat ideològica dels responsables del Ministeri per incloure als recintes escolars nous espais de relació, convivència i participació per a l'alumnat, en una època en què aquests temes eren pràcticament proscriuats.

Molt més important va ser la Llei de 25 d'agost de 1975 vigent en el moment de ser subscrits els Pactos de la Moncloa. Aquests acords polítics, fets al caire de la transició, amb una certa dotació econòmica, amb urgència social i amb una voluntat d'obertura indubtable als agents socials exteriors a l'aparell franquista, van oferir als arquitectes, i particularment als més joves que treballaven en l'àmbit de les comarques de Girona, una petita plataforma professional. Moment que al nostre entendre fou d'un gran interès i on tingué molt a veure el responsable de les construccions escolars del MEC de Girona, l'arquitecte Josep M. Gener, que va tenir l'obertura de connectar amb el món de l'arquitectura i amb la voluntat d'àmplia renovació que el país necessitava.

NOVES ESCOLES A GIRONA

L'acció de construccions escolars que calia emprendre a partir dels Pactos de la Moncloa es plasmaren a Espanya en un conjunt de projectes de diferents dimensions i models, elaborats per l'estudi de l'arquitecte García de Paredes, que oferien un conjunt de propostes d'interès i que serviren llavors com a guia de suport teòric de les futures escoles.

Els projectes tipus foren com sempre enviats a les delegacions provincials *del Ministerio*. Alguns s'executaren i altres tingueren problemes de temporalitat i de dotació pressupostària.

A l'àrea barcelonina, la problemàtica de la immigració i el creixement desorganitzat del cinturó metropolità va imposar tot un seguit de decisions de construcció escolar on les necessitats de

caire social foren prioritàries. Recordem que llavors el grau d'associacionisme polític –encara que quelcom encobert– i el nivell de reivindicacions sobre l'ensenyament de les organitzacions de base era de gran potència i condicionava en certa forma les decisions de programació.

A Girona, per una realitat amb menor pressió i urgència, es pogué fer una política de programació, projectació i realització d'escoles amb més deteniment i llibertat. De forma pràctica volem recordar ara quin era –vers 1975– l'escenari específicament gironí a l'hora d'endegar una certa política de construccions escolars.

–L'absència en general –a diferència del cinturó barceloní– de zones suburbanes d'aglomeració i massificació creades per la nova població immigrada.

–L'existència de més de 200 municipis i agregats generalment petits i en molts casos dotats d'antigues escoles unitàries de primers de segle o de la Mancomunitat que esperaven obres de creixement, rehabilitació o modernització.

–La dificultat d'obtenir terrenys amplis per a la nova construcció de centres. La topografia usualment accidentada del territori a la pràctica es traduïa en la impossibilitat d'usar la construcció industrialitzada que intentaven incorporar els projectes del Ministeri.

–La disponibilitat fàcil per ocupar terrenys accidentats, amb grans pendents, feixes de conreu, fins i tot amb edificacions d'interès incloses en els solars, etc.

Sens dubte, en aquest escenari es demanava un nivell de dedicació arquitectònica molt superior a l'habitual en l'arquitectura escolar «oficial» i sobretot un coneixement del territori ampli; una sensibilitat arquitectònica enfront del lloc o a la preexistència construïda i un coneixement de les solucions de la construcció autòctona de cada cas. És a dir, en síntesi es demanava una relació molt propera a la tradició arquitectònica i constructiva del país.

D'altra banda l'obertura de les escoles a la comunitat, el tema

Escoles de Castelló. CEIP Ruiz Amado.
1976. Escribà-Nadal.



Escoles St. Feliu Guíxols. CEIP L'Estació.
1978-81. Bosch-Tarrís-Vives.



dels espais polivalents, dels canvis d'ús, de la relació tipològica amb les edificacions preexistents, de les ordenacions dels espais lliures –que eren plantejaments típics en el debat arquitectònic viu i apassionat dels anys 60– formaven part del bagatge acadèmic i professional de molts arquitectes, tècnics i fins i tot d'empreses petites i mitjanes del país, que se sumaren amb tot l'entusiasme a aquestes noves rutes de l'arquitectura escolar gironina.

ESCOLES DE LA TRANSICIÓ

Els primers treballs de l'experiència gironina, que hem de situar de 1975 a 1981, abans que la Generalitat assumís les competències d'Ensenyament, els hem d'entendre en un marc normatiu escàs. Aquest fet va fer possible sens dubte l'època de més llibertat creativa i de més experimentació en l'ordenació escolar i en la formalització arquitectònica.

Recordem els camins de l'ordenació rigorosa configurada per pilars i arquitraus a l'estil de l'italià Francesco Rossi, que va generar solucions de gran eficàcia i rotunditat de la mà de Joan Tarrús i Jordi Bosch a Celrà i Calonge. Pensem en moltes escoles petites noves o ampliades amb estructura de formigó i tancament d'obra vista, repertori més o menys sorgit dels estilemes constructius a la idea dels edificis d'escola de totxo vist que s'identificava amb l'escola activa. A Salt i Torroella (Arcadi Pla), a Blanes (Joaquim Español), a Blanes (Grabuleda-Crous-Riera), a Castellfollit (Manel Martín), a Salt (Carles Bosch), i en altres llocs trobem exemples que atrauran la nostra atenció. Pensem en les escoles arrebossades de colors i patis semitancats de Joan Escrivà-Dolors Nadal (Roses-Castelló).

En general, hem constatat que l'edificació molt senzilla sobre els bonics paisatges oberts i rurals de Girona que suporten les pròpies implantacions ofereixen moltes vegades un plus de qualitat arquitectònica gens menyspreable. Encara que pugui semblar

anecdòtic, les limitacions i els condicionants del lloc en molts casos han estat els autèntics impulsors de solucions funcionals brillants i de troballes estètiques valuoses.

També són importants les obres de rehabilitació i d'ampliació d'edificis històrics existents, que en l'àmbit del nostre estudi foren molts i habitualment resolt amb fermesa i amb la incorporació de l'arquitectura de caire absolutament contemporani.

Recuperant la idea de la domesticitat del modernisme-noucentisme,(2) recordem les actuacions sobre obra de Roca Pinet realitzades per Jordi Bosch a les Planes d'Hostoles; sobre l'obra de Goday a Olot per Arcadi Pla i a Palafrugell; les de Jordi Bosch –Joan Tarrús a Sant Gregori i Calonge o l'ampliació de l'escola Caritat Serinyana a Cadaqués per Benet Cervera-Assumpció Alonso, si bé en aquest cas, el treball sobre el paisatge tradicional és molt més interessant que la minsa acció sobre l'edifici modernista.

LES ESCOLES DE LA GENERALITAT

Per cloure el punt anterior, volem constatar com aquests treballs arquitectònics que hem comentat en general els podem considerar ja purament moderns, contemporanis i superadors generacionals de l'arquitectura escolar franquista.

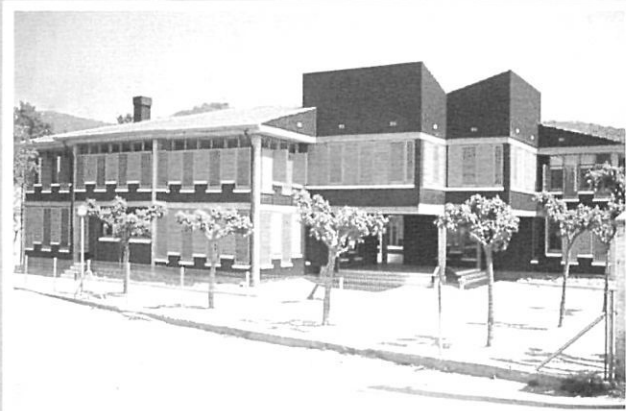
Són treballs que incorporen l'arquitectura popular i l'arquitectura culta més actual: senten en certa forma l'alegria de la creativitat un tant lecorbusierana davant del fet escolar (en el sentit que Le Corbusier mateix explica en *La maternelle vous parle*). Practiquen un diàleg lliure i lúdic amb el territori o el lloc i respiren voluntat de progrés i d'arrelament al país. En resum, prefiguren el camí que s'impulsarà els anys següents.

Recordem ara que a partir de 1981 l'arquitectura escolar a Catalunya passà a ser dirigida, organitzada i gestionada per la Generalitat, i en certa forma l'experiència de la gestió i de l'arqui-

*Escoles Figueres. CEIP Anicet de Pagès.
1978 Alonso-Cervera.*



*Escoles Tossa. CEIP Ignasi Melé.
Anys 70. Escrivà-Nadal.*



A R Q U I T E C T U R A

teutura gironina dels 70 s'incorporà aviat a l'acció de planificació i d'organització de les noves construccions del Departament d'Ensenyament. Suposem que el sentit del pragmatisme, del contacte amb la realitat social i de la voluntat de construir una arquitectura escolar catalana amb orígens, arrels i voluntat de futur trobà en l'experiència de Girona un precedent pràctic, verificat i vàlid per a tot Catalunya que portà a incorporar els seus artífexs a la tasca de major abast, que correspon a la Generalitat.

En l'aspecte conceptual i ideològic, l'experiència gironina –sumada evidentment a moltes altres reflexions– serví al nostre entendre perquè el Govern prengué una decisió fonamental en aquell moment: la nova escola catalana sorgiria del país, amb edificis personalitzats creats al lloc i per al lloc, amb materials autòctons i identificada amb el paisatge i el tarannà de la gent. Els edificis prefabricats eren vists, amb tota raó, com quelcom aliè.

La línia per la qual de forma general optà el nou govern va ser òbviament l'opció racionalista, com a programa, i la construcció senzilla i elemental, de tipus tradicional i ben experimentada per altra banda. Se cercaren els costos moderats i les garanties de reposició dels elements constructius. En definitiva parlem de criteris de 1980 però que provenen de les aportacions de la dècada dels 70 i dels anys 20 i 30.

Les condicions de sovell, circulacions, ventilacions i espais mínims formulades en el temps de les avantguardes són actualment no tan sols vigents sinó que han esdevingut paràmetres d'obligat compliment i d'una radicalitat indefugible en la projectació de l'escola pública actual. La majoria dels models actualment en ús i construcció són hereus dels models racionalistes. Les escoles gironines contemporànies són en general paral·lelepèdiques, amb escasses o nul·les concessions a geometries complexes ni a fantasies espacials.

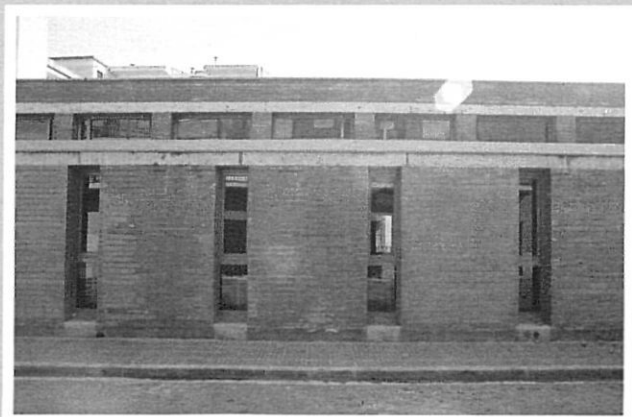
Volem fer ara una ponderació. Si bé no ens podem estar de recordar aquí les escoles a l'aire lliure –les nostres escoles del

Mar o del Bosc–, l'escola oberta a la natura, amb la integració del paisatge que ens pretenia situar a la part més espiritual i filosòfica de l'ensenyament, en compensació i progressivament a partir de 1980 s'incorporaren a l'arquitectura escolar com a novetat i amb força tots els temes destinats a la supressió de barreres arquitectòniques, i el condicionament dels espais exteriors i la creació de relacions funcionals i espacials amb el teixit urbà i amb la realitat propera de l'activitat urbana. L'any 1982 es materialitzà la primera projecció de la voluntat de donar a conèixer l'arquitectura escolar de la Generalitat. A Girona es concretà en l'exposició anomenada «Les escoles de la Generalitat» realitzada al Col·legi oficial d'Arquitectes el gener de 1983. Es presentava llavors un conjunt de projectes més enfocats a difondre la quantitat que la qualitat, segons opinions de l'època.

L'any 1986, en una segona mostra es permeté veure obra ja de major gruix econòmic i en certa forma arquitectònic. Cal aquí fer l'advertiment que un nou procés normatiu s'afegí als programes i va retallar una mica la creativitat dels arquitectes. Les necessitats de programació i control econòmic van fer sorgir una arquitectura gironina més reposada, més estructurada. Les escoles de Blanes (Joaquim Español), de Salt i les Planes (Jordi Bosch), o Malagrida d'Olot i Torres Joanama de Palafrugell (Arcadi Pla), intentaren reconduir certs temes d'ampliació i proposaven nous llenguatges. Es mantenia encara en molts casos un deix expressionista i crític amb el context més madur dels anys 80. Recordem d'aquesta època, amb certa complaença, exemples com l'IES de Palamós de BTV, el de Santa Coloma de Grabuleda, etc.

Després de 1990 s'han anat produint força obres de transcendència i d'impacte, com les escoles de Medinyà (Jordi Ros), Els Grecs de Roses (Quim Español-Francesc Hereu), Castelló (Josep Benedito), Girona (Víctor Rahola), Lloret (Carles Ferrater), Portbou (Jordi Casadevall), Blanes (Josep Fuses-Viader), Sant Feliu de Guíxols (Rafel Aranda-Carme Pigem) i altres.

*Escoles Calonge. CEIP Mare de Déu de la Mercè.
1985. Tarrús-Bosch-Vives.*



*Escoles de Blanes. CEIP Quatre Vents.
1986 - 87. Crous-Grabuleda-Riera.*



LA NORMALITZACIÓ DE L'ESCOLA

La darrera etapa que per a nosaltres cal detectar, i que arriba més o menys fins enguany, és una etapa de solidesa i d'investigació molt controlada, presidida per una voluntat decidida de regular tot el procés de creació de l'arquitectura escolar. Els manuals d'instruccions realitzades pel Departament d'Ensenyament han arribat a un nivell de definició que pràcticament abasten tot el procés de creació i de realització de les obres.

La definició del tipus d'espais que cal projectar –aules, laboratoris, sales d'informàtica, etc.– especialment en els centres d'ensenyament secundari han estat perfectament fixats amb mesures precises, relacions i proporcions, il·luminació, acabats i materials. S'imposen els materials directes sense revestir i les instal·lacions vistes i el moblament estandarditzat que aporta el Departament. Assistim doncs a la definitiva especialització dels espais programats i a la cristallització dels estàndards dimensionals i funcionals de totes i cadascuna de les estances que configuren una escola o un institut (CEIP i IES).

La modelística arquitectònica, malgrat no estar tipificada de forma gràfica, queda generalment molt regulada per les recomanacions escrites i es veu conduïda cap a models molt antics i molt senzills, en forma de pinta simple (E. May, Frankfurt, 1927) o doble, amb patis oberts (A. Roth, Suïssa, 1933) o semioberts, amb formes paral·lelepípediques i amb cobertes que es regulen inexcusablement pel mapa de zones pluviomètriques. Les fantasies i les formes aleatòries tenen poca possibilitat de ser incorporades.

Podem parlar per tant d'una mena d'actitud classicitzant en el camp de l'arquitectura escolar actual, tenyida d'una tecnologia pròpia del país que deriva d'un conjunt de criteris trets de l'experiència, l'economia, els criteris de durabilitat i manteniment de les obres. Aquesta voluntat de contenció expressiva i econò-

mica s'ha acabat convertint en molts casos en un autèntic llençatge, que com a tal identifica actualment un producte arquitectònicament consolidat i definit que, tot cal dir-ho, per preocupació de molts arquitectes es va acostant cada dia més a les edificacions modelístiques i tipològiques que iniciaren les bases de les escoles prefabricades oficials espanyoles dels anys 60.

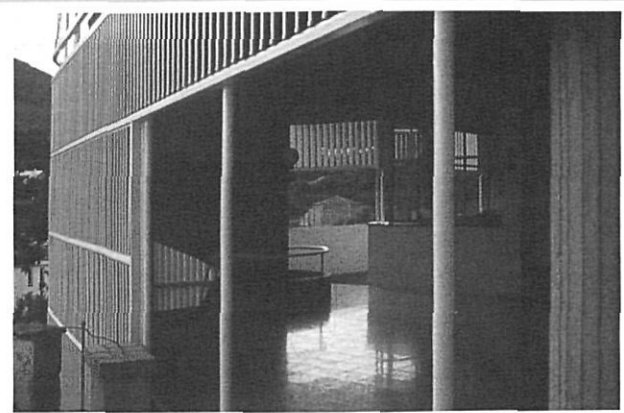
La recerca de la creativitat dels anys 70-80, al nostre entendre, ha cedit pas a posicions més conservadores per al futur de l'arquitectura escolar. Pensem en els recents IES de Castelló d'Empúries o de Lloret, de 1995, respecte dels de Cassà de la Selva o Roses de 1990.

NOTA FINAL

L'arquitectura escolar gironina que hem comentat ha aportat en general una relació coherent amb el lloc i amb el sistema de construcció, tot defugint les temptacions de la prefabricació i aconseguint un nivell de qualitat arquitectònica i constructiva que podem considerar generalment més alt que la mitjana de l'edificació de cada moment. Aquest fet es produeix entre altres coses per la voluntat d'ajustar les escoles a la realitat dels mitjans i de les edificacions on s'ha intervingut, però sobretot per la voluntat de mantenir les tipologies històriques, els edificis patrimonials i fins i tot moltes entitats edificades menors. És a dir, per mantenir la coherència entre la tradició, la modernitat recent i l'arquitectura contemporània.

La superació d'aquesta etapa –en un futur molt preocupant per la seguretat– cal veure-la específicament en dos fronts que continuen el camí esmentat de la coherència: la progressiva incorporació de l'edifici escolar a la ciutat com a fet normalitzador dels comportaments dels escolars i la implementació de més conceptes, materials i processos sostenibles de seguretat passiva a l'arquitectura i a l'entorn.

Ampliació CEIP Caritat Serriñana. Cadaqués.
1978. Cervera-Alonso.

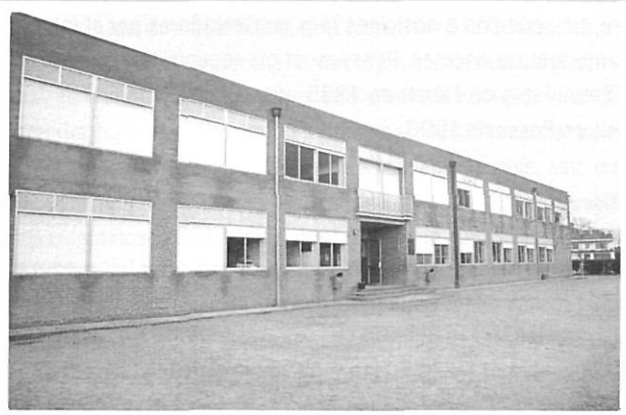


Escoles Bescanó. CEIP Dr. Sobrequés.
1978-80. C. Bosch.



Escoles Salt. CEIP El Pla.
1983-1985. C. Bosch.

AHCOAC. DEM. GIRONA



Escoles Fornells. CEIP Forn d'Anells. 1988-90. M. Martín Madrid.

AHCOAC. DEM. GIRONA



Escoles Medinyà. CEIP Santa Fe. ZER Baix Ter. 1987-90.
Ros-Presmanes.

AHCOAC. DEM. GIRONA



Caldria que les futures escoles poguessin oferir a la ciutat o al poble on s'implanten algunes de les prestacions de què disposen, que actualment són moltes. També se suggereix que certs elements dels edificis siguin rendibilitzats per la població, que fins i tot la pròpia imatge de l'escola com a edifici públic -com ja ha succeït en certs moments històrics, com en el noucentisme- sigui un definidor urbanístic de primera magnitud que irradiï un ordre i una qualitat a l'entorn.

Així mateix caldrà aprofundir el camí de l'adaptabilitat al medi i del menor impacte ambiental i paisatgístic. En la confluència de totes les recerques, pensem que el territori de Girona, amb un menor grau d'incidència dels temes de conflictitat urbana, pot ser -com ho fou en altre moment- un camp d'investigació i un bon suport per desenvolupar les noves experiències complexes que els temps demanaran.

M. Assumpció Alonso de Medina i Alberich
i Benet Cervera i Flotats són arquitectes.

NOTES

1) Des de 1940 es començà a parlar a Europa en cercles pedagògics de «la unitat d'aula» comú a centre d'interès i alternativa al tradicional espai docent format per un rosari d'aules més o menys isomorfes col·locades segons criteris de ventilació o sovell. El treball personal i els espais de comunicació i convivència escolar començaren a prendre protagonisme. L'escola es volia convertir en un instrument de convivència, d'educació social i perfeccionament responsable dels alumnes. Gran Bretanya fou capdavantera en aquests processos. Vers 1950 s'hi desenvolupà una gran activitat constructiva. Aparegueren els primers models organitzatius nous, com les típiques 4 unitats al voltant d'un espai d'activitat comú, i també la proliferació i diversitat de sales comunes i patis d'activitat lliure. L'escola que després s'anomenà activa, estava apareixent com a alternativa molt més enllà de criteris d'higiene i estructuració funcional.

La Triennal de Milà de 1960 -coincidint amb un congrés internacional d'arquitectura escolar i el congrés de la UIA (Unió Internacional d'Arquitectes)-, amb la col·laboració amb la UNESCO, va ajudar a projectar la nova opció arquitectònica i a popularitzar algunes escoles paradigmàtiques com la de Scharoum a Darmstadt de 1951 o les noves construccions californianes. Des de 1956 l'equip d'arquitectes catalans MBM prengueren part en aquesta opció d'arquitectura escolar i realitzaren un seguit d'edificis d'indubtable mèrit, com l'Abat Marçet, El Garbí, Pineda, etc., que han quedat com a exemples contundents d'aquest camí arquitectònic i conceptual. L'organització Rosa Sensat generà seguiments enfervorits, especialment a l'àrea barcelonina.

2) Volem recordar aquí que les escoles noucentistes van ser el primer factor d'evolució de l'arquitectura escolar que prefigura l'arquitectura escolar del segle XX, i que la seva vàlua es recuperà precisament en els anys 70.

La recerca de la domesticitat que fomentaven les idees noucentistes, provinents del centre d'Europa, era la base de l'escola. Els nens s'havien d'educar en un aire de familiaritat, rodejats d'elements agradables, enjardinats, pulcres, i lligats als bons costums i a la feina ben feta. La idea de la família com a sistema i de l'artesanía com a plàstica va produir alguns conjunts de gran dimensió i qualitat, generalment amb una imatge suburbana, perifèrica i de jardineria. La pedagoga Maria Montessori i l'Ajuntament de Barcelona - Comissió de Cultura són encara presents, i arquitectes com Goday o Florensa han deixat un testimoni d'aquesta opció, que segueix essent actualment un dels elements o inputs detectables en la composició arquitectònica actual.