

MARUJA ARNAU I GUEROLA

## Can Maholà de Lligordà (Beuda)

— Fotos: Jordi S. Carrera —

**B**euda, en els repeus meridionals de la muntanya del Mont, és un dels municipis amb major extensió de les comarques gironines: 35,7 km<sup>2</sup> de superfície, però la profusió de boscos i la fragositat del terreny fa que el nombre d'habitants sigui reduït, 120 segons el cens del 1996 i, per tant, la densitat relativa és de 3,36 habitants per km<sup>2</sup>, inclosos els seus agregats de Lligordà, Palera i Segueró.

Fora del minúscul centre urbà, constituït per la plaça on destaca el bell monument romànic de la seva església parroquial dedicada a Sant Feliu, de línies severes però de gran atractiu, el terme és compost de masies esparses, gran part de les quals de bellesa i categoria indiscutible.

Ans d'arribar al nucli central del municipi, seguint la carretera que va de Besalú a Beuda, hi ha l'agregat de Lligordà, i a l'esquerra de la mateixa, encimbellada en un petit monticle,

destaca l'església de Sant Pere de Lligordà, també romànica.

D'ací estant, dirigint la vista vers la dreta, hom s'adona d'una masia esplèndida que sobregueja sobresortint enmig de la muntanya, entre la clapa de verd que l'envolta: can Maholà.

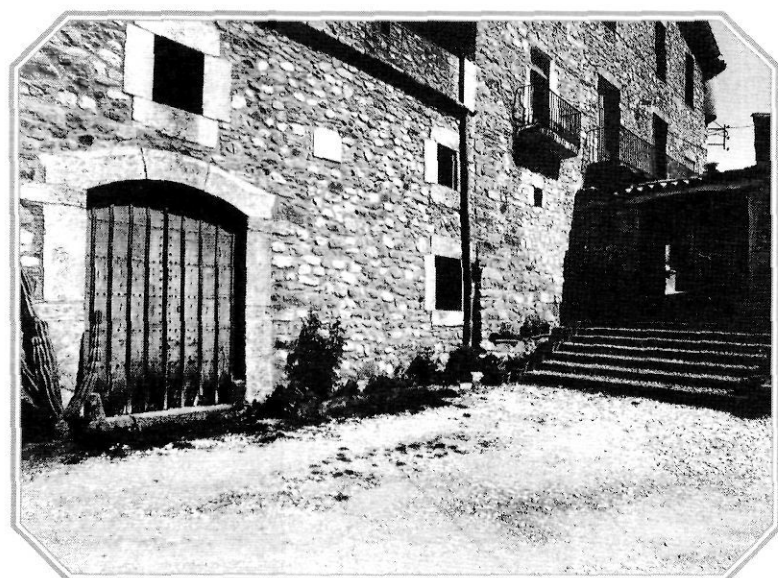
### Una fortalesa de senyors rurals

La seva situació és envejable. Talment una fortalesa de senyors rurals. Domina una panoràmica extensa i com a teló de fons, el Santuari de la Mare de Déu del Mont.

La masia és de grans proporcions. En el transcurs del temps, les generacions successives hi han realitzat moltes innovacions. En l'actualitat, està formada per un conjunt d'edificis agrupats.

La part més antiga correspon a la façana oest, on destaquen unes finestres enreixades i una garita enclastada a la torre (n'hi

## CASES AMB PROTAGONISTA



ha una altra en l'extrem oposat), construïdes en el segle XIX arran dels fets luctuosos que obtlgaren a fortificar l'edifici, com veurem més endavant.

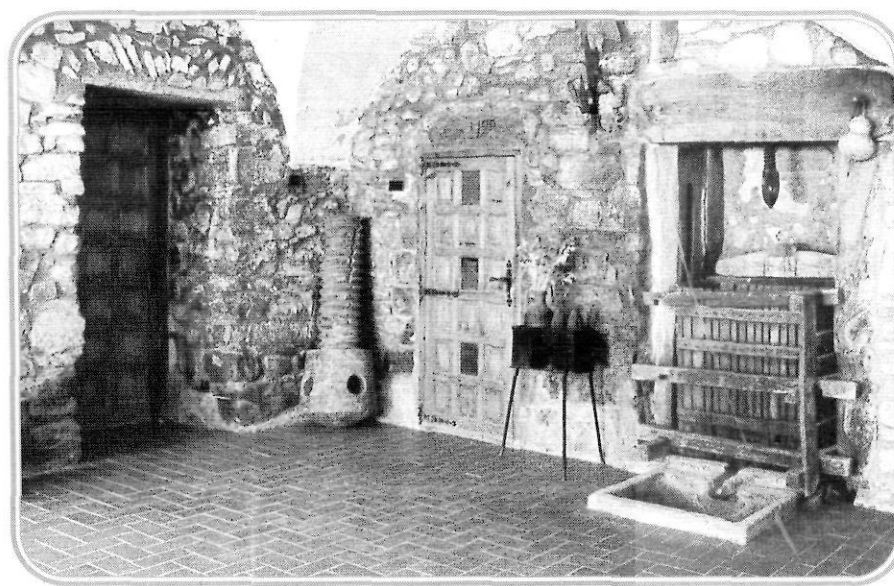
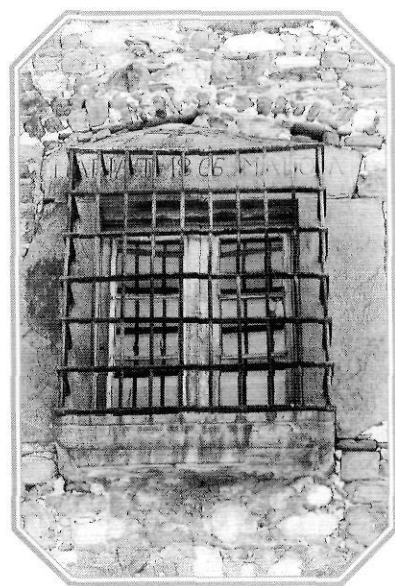
Mereix menció especial l'ampli vestíbul amb volta, des del qual s'accedeix al celler –probablement les quadres primitives– que el senyor Fort ha arranjat de manera extraordinària.

La vella casa dels masovers, adossada al casal, ha estat convertida en tres habitacles habilitats per a residència de turisme rural: cal Ferrer, cal Cisteller i cal Fuster, que engloben un total de 16 places per als residents. No hi manquen comoditats. Fins i tot al costat de l'era hi ha un ast per coure la carn a la brasa i taules fetes amb rodes de molí, sota l'ombra dels desmais. A més de la bona disposició d'aquests estatges, la calma del camp i la serenor de la fronda ofereixen als estadants el gaudi d'uns dies plà-

cids, lluny del brogit ciutadà, ultra la possibilitat de realitzar magnífiques excursions.

El senyor Ramon Fort, propietari de la finca, opina que aquestes residències cases de pagès són una bona solució per donar a conèixer i fer estimar el món rural, tot i que l'allotjament no suposa als usuaris una dependència dels propietaris, ja que es viu en un règim d'autonomia total, malgrat les bones relacions i excel·lent convivència que es manté entre uns i altres.

La iniciativa de la rehabilitació de cases de pagès en estatges per al turisme rural és molt positiva, ja no tan sols per als qui s'hi allotgen sinó que també per als propietaris que mantenen, de manera exemplar, les tasques tradicionals de la pairalia forjada pels avantpassats representa un mitjà productiu en l'ordre econòmic i d'ajuda a les activitats agrícoles i ramaderes.



### La genealogia dels Maholà

Can Maholà és una de les més antigues de la contrada. Hi ha constància d'una tal Magdalena Maholà el 1287, si bé és el 1370 que ve encapçalat l'arbre genealògic amb Pere Maholà. El cognom perdurà fins al 1814, ja que a la mort de Ramon Maholà, vilment assassinat, el succeí la seva filla única, M. Teresa Maholà i Masó, que va contreure noces amb Josep Guàrdia de l'Esquirol. Tingueren quatre fills: Antonino, Rosa, Apolònia i Anna. En casar-se l'hereu amb Joaquina Frigola i Saleta, de can Sans de Maià, ve l'entroncament amb aquesta casa no menys potent.

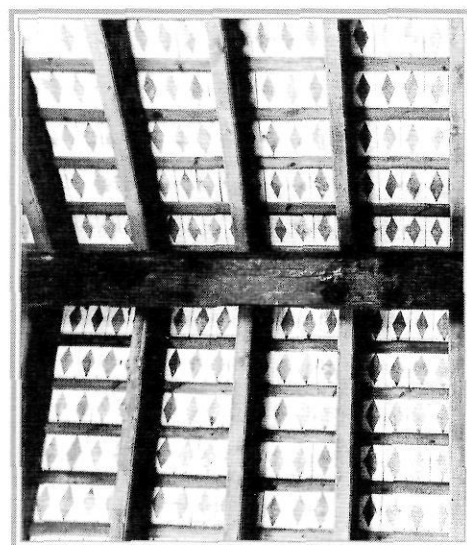
A la mort d'un altre hereu sense descendència, passa la propietat a la branca Frigola, i en casar-se Victòria Frigola i Saleta amb Joaquim Fort, queda vinculat aquest cognom a la casa en la

persona de Mariano Fort i Ramis, pare del propietari actual, Ramon Fort i Quer, casat el 1974 amb Assumpta Fort i Olivella, de can Planaferrana de Sant Miquel de Campmajor, unida també als Fort per enllaços matrimonials. (1)

Les unions conjugals dels Maholà, i posteriorment dels Fort, han motivat l'entroncament de la família amb notables nissagues de les nostres comarques: els Masó de Palera, Oms de Beuda, Planaferrana de Sant Miquel de Campmajor, Rich de Jafre, Ribot de Camallera, Llongarriu de la Vall del Bac, Frigola Saleta... (2)

Curiosament, el vincle amb els Planaferrana de Sant Miquel de Campmajor és una constant en la família, ja que en 1596 Pere Maholà enllaça amb Quitèria Planaferrana. El 1686, Joan Maholà es casa amb Magdalena Planaferrana. Dos segles després, Lluís Fort contreure noces amb Teresa Planaferrana i finalment, als nostres





dies, Ramon Fort i Quer revalida el lligam amb els Planaferrana en casar-se amb Assumpta Fort i Olivella. Fruit d'aquest matrimoni són quatre filles: M. del Mont, Teresa, Nuri i Assumpta, dignes successores apassionades de la pairalia que un dia heretaran.

L'espletada de natura embolcalla el casal secular i ens fa venir a la memòria l'inspirat fragment d'uns versos molt adients que la ploma del poeta deixà a la posteritat:

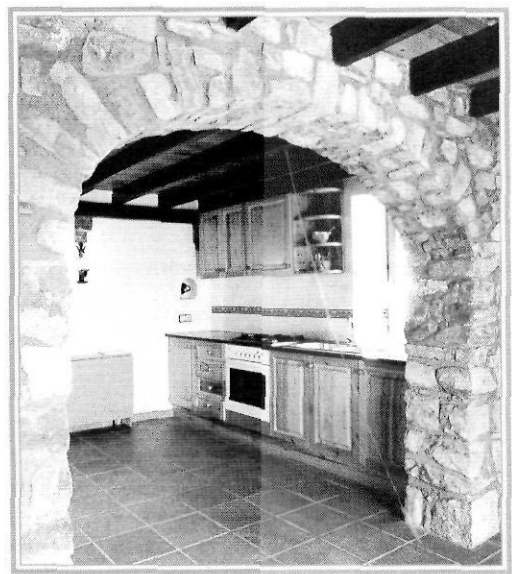
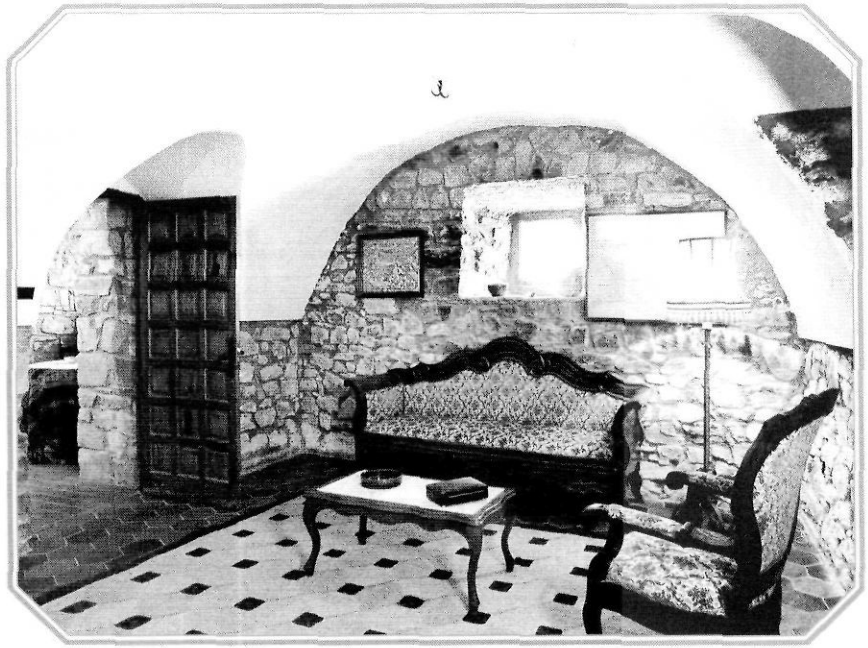
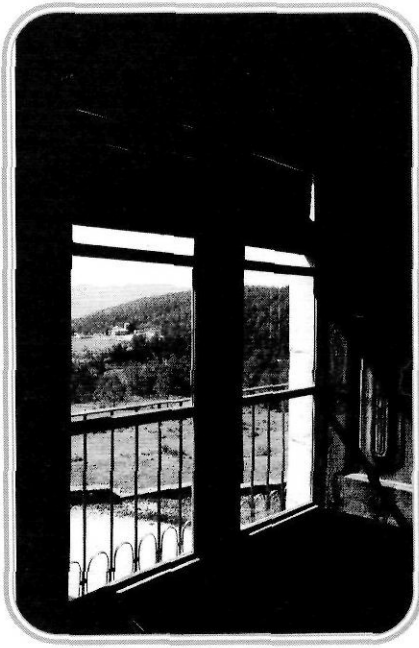
«Camps de conreu verdejan pel mitj-dia,  
per sol ixent la vista s'extasia  
davant tan bells esplets;  
boscos de pins coronan l'alta serra;  
La ufana y la bellor d'aquella terra  
se'ns mostra a tots indrets...» (3)

En el segle XVII un Maholà fou persona representativa en la magistratura de la zona: Joan Maholà, que ocupà el càrrec de sotsveguer de la vegueria de Besalú.

#### L'assassinat de Ramon Maholà

Però no és aquest el personatge protagonista de can Maholà. Ens referirem a Ramon Maholà i Llongarriu, que va ésser assassinat per la quadrilla del temible bandoler *Boquica*, coneguda com «els Parrots», el 5 d'abril de 1814. És aquest el fet luctuós al qual hem al·ludit anteriorment.

Armats fins a les dents, els saltejadors van irrompre en la masia i exigiren al propietari la quantitat de 50 dobles de quatre, a la vegada que a l'esposa la comminaren que els preparés la sopa d'immediat.



La mestressa, atemorida, anà a la cuina per fer el que li havien manat. Mentrestant, els facinerosos no cessaven d'intimidat l'amo perquè els donés el que pretenien. Davant la negativa d'en Maholà, l'apunyalaren bàrbarament. En sentir els crits, la muller sortí de la cuina. Cal imaginar com quedaria en veure aquell espectacle espordidor. Desesperada, exclamà: «Criminals! Heu mort el meu marit!». Els assassins esclataren en fortes riallades i li respongueren: «Què dius, ara. Només està desmaiada...! Ja el guariràs amb aigua de roses...». A la casa també hi havia una dida que alletava un fill de pocs mesos. En adonar-se del que havia passat, de l'esglai se li tornà la llet dolenta. El resultat fou nefast puix que això motivà la mort de la criatura que criava.

Així mateix, l'esposa, que estava embarassada, avortà del disgust. Però no tot acabà amb això. Un dels «parrots» agafà la

nena gran disposant-se a estimbar-la daltabaix, però un altre el va retenir dient-li: «Ja n'hi ha prou, deixa-la estar...» Sort que el rampell de generositat d'un dels malfactors deslliurà l'angoixada mestressa d'un altre turment. Almenys li quedà la nena.

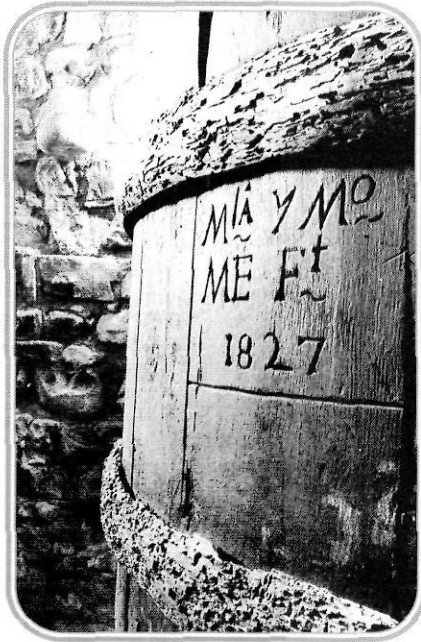
Més tard, la cridaren a judici a França per tal que declarés contra els delinqüents, que pagaren les seves culpes.

Aquell malaurat succés féu decidir la vídua a fortificar el casal.

#### El bandoler Josep Pujol (a) «Boquica»

S'imposa aquí fer una breu biografia del bandoler Josep Pujol i Pujol (a) *Boquica*.

Procedent de can Barraca de Besalú, si bé adscrit a la parròquia de Lligordà, va néixer el 26 de setembre de 1778.



No obstant la seva posició econòmica benestant, es dedicà al bandolerisme i quan es va produir la invasió napoleònica es passà a les files franceses.

El rector que en aquella època regentava la parròquia de Lligordà deixà unes notes escrites amb els termes següents: «als últims de la contesa, Boquica va saquejar la zona de Besalú, Beuda, Lligordà, Llorona i altres pobles, matant, robant, maltractant, fornificant, cremant no sols las viandas sinó també las personas (...) los penjaven en los calamastres (...) y los feyan foc a sota fins que tal vegada eran morts o molt cerca de espirar (...) y sen portá de aquest país (...) no sols los diners y tesoros que atrapa sino també tots los vestiers que pogueren aver que ni avia molts mils en la tocada que sen manavan de tota especie de vestiar...»

Els llibres d'aquella parròquia, que pogué llegir l'escriptor Monsalvatge ans de la guerra del 1936 en què foren destruïts, feien constar la partida de defunció d'en Boquica, el qual fou executat a la forca el 23 d'agost de 1815 i enterrat l'endemà.

Precisament en aquesta acta de defunció figurava el nom de Josep Pujol i Pujol, no Pujol i Barraca com generalment es fa constar, per raó de la seva procedència de can Barraca.

#### Casa de pagès, casa per antonomàsia

Malgrat la referència exposada anteriorment, que situa l'origen de can Maholà en el segle XIII, sembla més remot si ens basem en la hipòtesi de la seva relació amb els àrabs. Cal pensar que el mot *Mawla* o *Maula* és eminentment àrab i podria ser molt bé que, en irrompre els sarraïns en aquestes terres el 710, s'hi establissin pactes de veïnatge entre els nadius i els invasors. Això o veure's obligats a abandonar llurs terres. (4)

Si tenim en compte que en les excavacions efectuades a la zona nord-oest de Besalú es trobaren monedes àrabs, l'establiment d'un col·lectiu musulmà en el sector no és gens insignificant.

Altrament, el senyor Fort conjectura que el cognom Maholà podria suposar un mot despectiu per haver realitzat un pacte de convivència amb els invasors.

És molt gratificant recórrer el país, fugir de les urbs estrepitoses quan el quefer quotidià ho permet, respirar a ple pulmó lluny de la contaminació i conèixer i contemplar el bé de Déu de masies que són símbol de la història nostrada, llegat dels avantpassats i que, en definitiva, amb el seu esforç gestaren l'organització rural cristal·litzada en el mas.

Com a colofó, pensem que res millor ens resta que transcriure un dels paràgrafs que Camps i Arboix ens ofereix sobre la masia:

«La masia, aïllada com és, o escassament acompanyada, forma per ella sola una unitat completa. Sense ningú que al voltant li faci nosa, té vistes als quatre vents i l'orientació de les seves dependències permet d'aprofitar els avantatges de les quatre estacions; desconeix els límits i els encongiments de les dimensions forçades ciutadanes; omnivalent, és alhora capaç de rumbejar senyorívola per sales, cambres i estances i, pagesa, de feinejar incansable per cuines, estables i cellers. Perquè té un xic de tot, i de quelcom força, perquè pot disposar de coses de qualitat superior, perquè més aviat tot li sobra, pot obrir generosament, de bat a bat, les seves portes i acollir, tan hospitalària com ostentosa, les amistats i la parentela. Per tot això, aquella casa de pagès no és una construcció com les altres; per tot això, aquella casa de pagès es pot denominar *la casa*, és a dir, la casa per antonomàsia.» (5)

Val a dir que un exemple d'aquesta síntesi és can Maholà de Lligordà.

Maruja Arnau i Guerola

#### Notes

1. Dades extretes de l'arbre genealògic. (Arxiu de can Maholà).
2. *Ibidem*.
3. Poesia premiada en els Jocs Florals d'Olot (1890-1921): «La tornada del Rosinyol» de Joseph Franquet i Serra.
4. Hipòtesi manifestada pel senyor Ramon Fort.
5. J. Camps i Arboix, *La masia catalana* (Edit. Aedos, 3a ed. Barcelona, 1990).