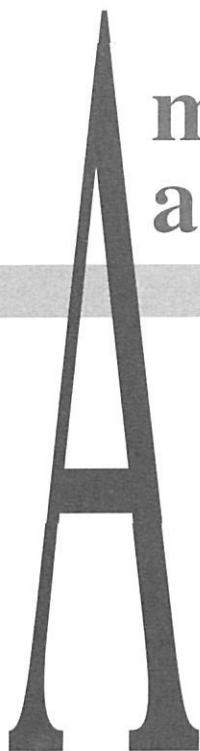


Amb l'aigua a Salt

crònica



La ciutat de Salt disposa, des de l'any 1990, d'un museu destinat a difondre el paper de l'aigua en el desenvolupament de les societats, i de manera especial en la vida d'aquesta població. Es tracta del Museu de l'Aigua, instal·lat a l'edifici del mas Llorens i dedicat, bàsicament, a la sèquia Monar i al curs mitjà del Ter. D'entrada, l'edifici on es troba la seva seu constitueix ja un element de remarcable interès. Es tracta d'un mas fortificat, datat inicialment del segle XII, del qual ressalta visualment la seva torre quadrada.

Durant molt temps la realitat de Salt i la seva evolució han estat relacionades amb l'aigua, ja sigui com a element utilitzat per regar els camps i els horts, com a energia per fer girar els nombrosos molins que existien en aquest municipi ja en el segle XI, per moure la maquinària de les filatures i de les fàbriques



tèxtils en la segona meitat del segle XIX o per produir electricitat en el segle XX, i aquest fet és el que justifica la localització del museu en aquesta localitat.

El mes de desembre passat s'hi va incorporar una exposició permanent titulada «El salt de l'aigua». Està estructurada a l'entorn de tres àmbits: el cicle natural de l'aigua, l'aigua i la societat tradicional, i l'aigua i la societat industrial. L'exposició ens parla de la utilització de l'aigua per part de la societat confrontant l'ús que en fan les societats tradicionals amb el que en fan les societats industrials, tot dedicant, al mateix temps, una especial atenció a la ciutat de Salt. En un moment en què comencen a ser habituals alguns muntatges museogràfics que donen prioritat a la presentació per sobre del contingut, penso que es pot destacar la realització d'aquesta exposició permanent que, sense deixar de ser visualment engrescadora, dóna al contingut i al missatge que es

El tríptic de promoció del Museu de l'Aigua de Salt i alguns aspectes de les seves instal·lacions.

El Mas Llorens



El Mas Llorens es troba situat en el nucli antic del poble de Salt, a tocar l'església parroquial de Sant Cugat, esmentada l'any 882. L'any 1991 finalitzaren les obres de restauració i rehabilitació del Mas Llorens.

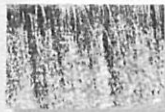
D'aleshores ençà ha funcionat com un centre de dinamització cultural. Enguany però, el Mas Llorens inaugura una nova etapa orientada a la preservació, conservació i divulgació de la cultura vinculada a l'aigua.

El Ter i la Sèquia Monar



L'evolució històrica de la vila de Salt (com la majoria de pobles i ciutats situats a la vora del riu Ter) no es pot deslligar de l'aigua. El propòsit que orienta l'actuació de Museu de l'Aigua és l'estudi de tots aquells elements relacionats amb l'aigua i el seu aprofitament al llarg d'un territori que arriba des del pla de Salt fins la presa del Pasteral. La preservació, conservació i divulgació d'aquests elements és l'objectiu del Museu de l'Aigua.

El cicle natural de l'aigua



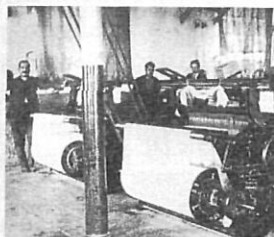
L'aigua no és més que la combinació d'hidrogen i oxigen com element que ens dona vida i dona vida als nostres rius i el Ter com a conductor de la força que s'aigua i dissenyador del nostre paisatge, com ens expliquen la història del nostre entorn natural: passat, present i futur.

L'aigua i les manufactures



Al llarg del riu Ter i de les diferents sèquies i canalitzacions artificials que deriven part de la seva aigua trobem testimonis materials, documents o fins i tot orals que parlen de l'existència d'antigues manufactures dedicades a la transformació de matèries primeres (blat, paper, ferro, aram, llana, pous de glaç, etc.). La localització, estudi i divulgació d'aquests establiments ha de ser una de les prioritats del Museu de l'Aigua.

L'aigua i la indústria tèxtil



La manca de carbó a l'octon obligà a les indústries tèxtils del segle XIX a instal·lar-se a prop de cursos fluvials per tal de proveir-se d'una energia capaç de moure els seus telers. A Salt, un poble de marcat caràcter rural, s'instal·la l'any 1846 una fàbrica tèxtil que inicia un procés de transformació social i econòmic sense precedents. El patrimoni relacionat amb aquestes indústries, així com les seves conseqüències, ha de ser estudiat pel Museu de l'Aigua.

vol transmetre el paper cabdal que li correspon.

«El salt de l'aigua» constitueix una síntesi del projecte museològic global del Museu de Salt. L'exposició vol donar una idea general de les possibilitats que pot tenir el desenvolupament d'aquest tema en el museu, en tant que a través de l'aigua es pot explicar el procés de transformació social, econòmica i cultural de tot un territori.



L'àmbit del museu no se circumscriu exclusivament a la ciutat de Salt, sinó que fa referència a un territori més ampli, concretament el curs mitjà del riu Ter. A més de tractar en les seves exposicions aquesta zona que depassa l'àmbit municipal, l'objectiu del museu és també integrar de manera real en el seu discurs expositiu altres elements patrimonials que es troben situats en el territori sobre el qual incideix i fora de les parets del seu edifici. D'aquesta

manera, i aprofitant el carril bici que segueix l'antic traçat del tren d'Olot a Girona, des del Museu de Salt es podran seguir diversos itineraris que permetran conèixer diferents elements patrimonials relacionats amb l'aigua. Es podrà visitar, per exemple, el pou de glaç de Vilanna, el naixement de la sèquia Monar, les deveses o les hortes.

Aquesta intervenció sobre el territori i el fet de pretendre constituir un element identitari per a la població i intentar que aquesta població no tingui només un paper de «visitant», sinó que constitueixi una part activa del museu, fan que el Museu de l'Aigua s'acosti als conceptes desenvolupats pels ecomuseus, que s'han aplicat en diferents països i que han tingut un paral·lelisme a Catalunya en els museus de petits territoris. En aquest sentit, tot i que el Museu de l'Aigua constitueix un atractiu per al visitant exterior, la seva inserció en la vida de les persones que viuen a Salt, per mitjà de la conservació i la difusió del patrimoni etnològic i



industrial, constituirà un important element de desenvolupament i participació cultural per a aquesta població.

En conjunt, l'exposició «El salt de l'aigua» és el resultat d'una anàlisi acurada i rigorosa portada a terme pels responsables del Museu, que s'ha traduït en una presentació museogràfica entenedora, interessant i atractiva.

GABRIEL ALCALDE

