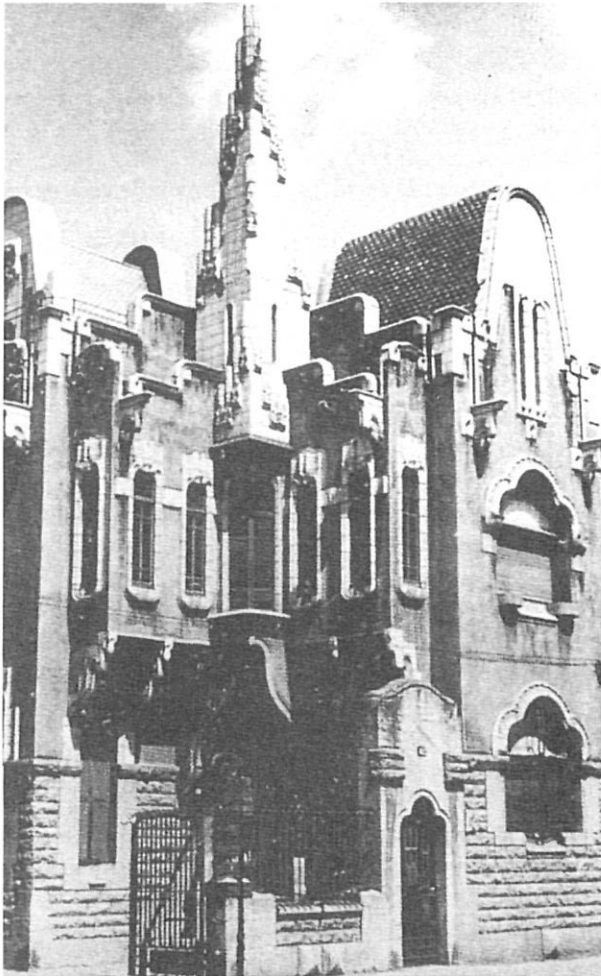


La Farinera recuperada

Sha produït, per fi, l'anunci públic d'un fet que s'anava gestant en silenci: la Farinera Teixidor, obra de Rafael Masó a la carretera de Santa Eugènia, serà sotmesa a una rehabilitació total i a una adaptació de tot el conjunt arquitectònic per tal de convertir-la en la seu del diari *El Punt*.

La notícia és positiva des de tots els punts de vista. Perquè se salva definitivament de l'abandó i de la ruïna una obra bàsica del patrimoni ciutadà; perquè la seva rehabilitació, a càrrec d'un arquitecte tan competent i sensible com Arcadi Pla, serà sens dubte fidel a l'esperit de Masó; perquè l'edifici, tot i pertànyer a una entitat privada, prestarà un destacat servei públic i esdevindrà un equipament accessible a tothom; perquè la recuperació es produeix en un moment de transformació d'aquella zona urbana en la qual, enfront d'altres immobles notables en dimensions i aparença, la Farinera i la Punxa hauran de convertir-se en els símbols de l'arrelament i de la qualitat.



La Farinera
Teixidor
(1910-11),
de Rafael Masó.

La Farinera Teixidor és, sense cap mena de dubte, una de les obres més significatives de la trajectòria de Rafael Masó. Tothom n'admira la singularitat de l'estructura, l'audàcia de les solucions constructives, l'elegància de les formes, l'harmonia dels colors, la sàvia utilització de la ceràmica, la bellesa dels elements de forja, la màgia peculiar del conjunt. Tothom hi descobreix la filiació gaudiniana, però hi ha discrepàncies entre els entesos pel que fa a la seva adscripció estilística: mentre els autors de la *Guia d'Arquitectura de Girona* la qualifiquen com «l'obra mestra del modernisme» a la ciutat, Joan Tarrús diu que representa «l'intent de formular un llenguatge propi i independent dels precedents modernistes».

Ara aquesta polèmica es pot donar per tancada amb la descoberta, a casa de Carles Rahola, d'uns papers inèdits de Rafael Masó.

Es tracta d'unes notes manuscrites que l'arquitecte va redactar en tercera persona perquè Rahola pogués utilitzar-les lliurement en la descripció de nous casals ciutadans en el llibre *La ciutat de Girona*. En aquesta obra, Rahola només va transcriure parcialment el text de Masó, i va suprimir justament la frase més aclaridora. Allà on el llibre parla d'una «fantasiosa construcció que presenta solucions ben atrevides», Rafael Masó havia escrit: «fantasiosa construc-

ció que té el valor de no haver caigut en el modernisme afrós de l'època en què fou construïda, i que presenta solucions ben atrevides...».

Aquesta afirmació és prou contundent com per esvaïr tots els dubtes: Masó fugia del modernisme (que titllava d'*afrós*, qualificatiu arcaic equivalent a afrontós, «que causa afront, que ofèn greument») per trobar el seu propi camí. Així ho diu clarament en un altre text que tampoc no va ser reproduït per Rahola, però que explica a la perfecció el sentit de la Farinera: «Somni d'un romàntic, arquitectura musical, arabesc nou de plans i corbes, beceroles d'un estil molt personal». L'estil que el va fer digne de ser inclòs amb un lloc rellevant en la història de l'arquitectura catalana d'aquest segle.