

Joan Vivó i Comas



Joan Vivó i Comas
(Salt, 1885-1936)

Imatges inèdites de la transformació del tèxtil a Salt

Xavier Alberch
M. Assumpció Colomer

L'Arxiu d'imatges de l'Ajuntament de Salt està format per diferents col·leccions de fotografies que apleguen unes 4.000 imatges, gairebé en la seva totalitat referents a Salt. Gran part d'aquestes fotografies pertanyen al fons municipal, el qual s'ha anat creant al llarg dels anys, i de les quals desconexem sovint la procedència. A més, l'Ajuntament ha estat receptor de nombroses donacions d'originals i de reproduccions de foto-

grafies antigues i recents que han suposat un notable enriquiment quantitatiu i qualitatiu del patrimoni documental gràfic saltenc.

**El fons fotogràfic
«Joan Vivó i Comas»**

Sens dubte, una de les donacions més interessants és la que va realitzar el Sr. Joan Vivó i Siqués l'any 1988. Es tracta d'una selecció de fotografies realitzades pel seu pare, Joan Vivó i Comas, durant el pri-

mer terç del s. XX, a Salt i encontorns, relatives al món del tèxtil saltenc.

És un conjunt homogeni de 138 fotografies (29 originals i 109 reproduccions), datables en la seva majoria entre 1910 i 1930. Aquestes fotografies segurament no tenen el valor artístic d'altres realitzades per fotògrafs professionals de l'època, però tenen, en canvi, el valor del detall, de la metòdica execució, del document històric.

En elles es reflecteix clarament la voluntat del seu autor de documentar totes les transformacions ocorregudes a Salt a partir de 1910, quan Joan de Coma i Cros passà a ser propietari únic de totes les empreses tèxtils saltencues i començà un procés de reorganització de l'estructura industrial de Salt, que va tenir els seus punts més destacats en l'ampliació de la fàbrica Coma i Cros, la modificació del traçat de la Sèquia, la construcció de la central elèctrica de Montfullà i la del Molí a Salt, i la venda de la factoria de la plaça de la Vila a Manufactures Antoni Gassol, configurant d'aquesta manera l'estructura industrial que avui coneixem.

La crònica d'aquestes transformacions, lluny de la fredor dels textos, la tenim especialment i excepcionalment recollida gràcies a les imatges que va recollir el Sr. Joan Vivó i Comas.

Joan Vivó i Comas
(Salt, 1885-1936)

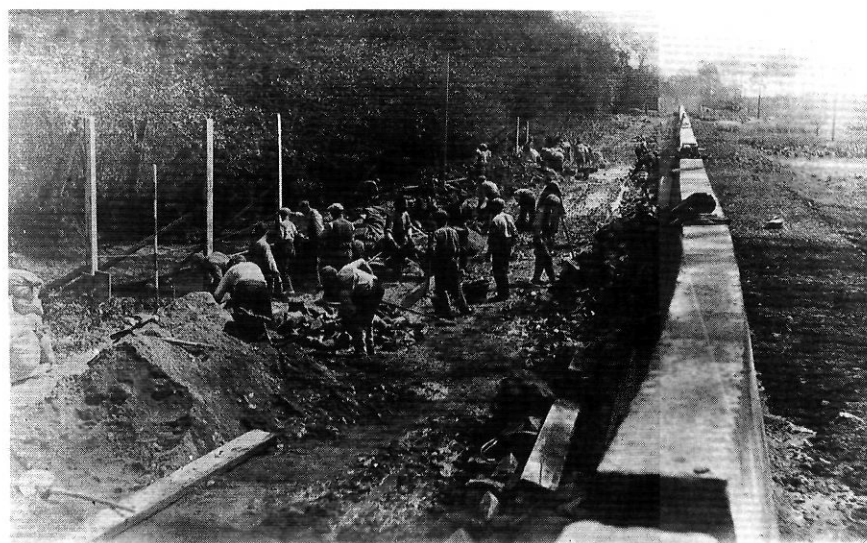
Joan Vivó, en la seva posició de director de la fàbrica Coma i Cros, va ser espectador privilegiat del procés de transformació sòcio-econòmica de Salt al primer terç del segle XX. En efecte, tal com hem comentat anteriorment, a partir de 1910 tota l'estructura productiva saltenca havia anat a parar a mans de Joan de Coma i Cros, que iniciarà la transformació del teixit industrial saltenc més important des del seu establiment.

Aquestes transformacions afecten tant la mateixa essència i configuració dels espais industrials, com les bases d'aprofitament energètic i el seu suport tècnic. En pocs anys s'electricificarà totalment la fàbrica del Veinat amb la construcció de les centrals elèctriques i la modificació del curs de la Sèquia.

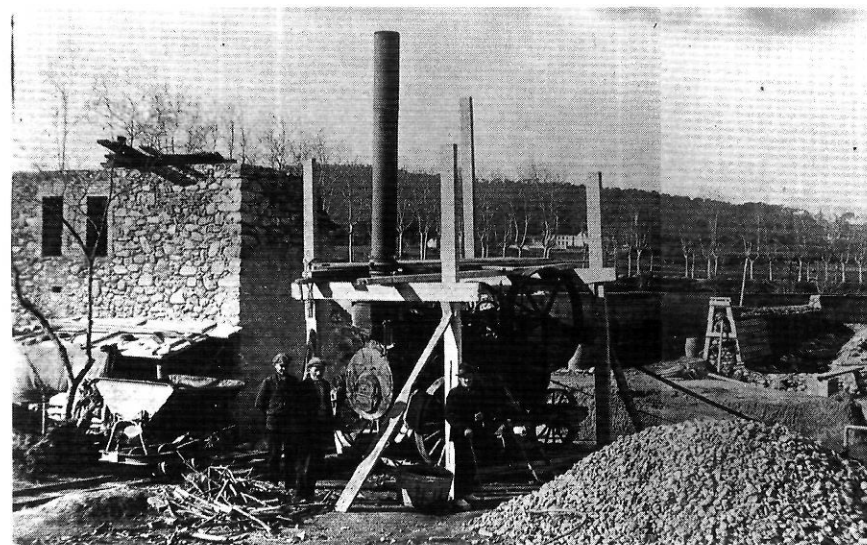
Dins aquest procés, l'ull atent i metòdic de Joan Vivó ens proporciona



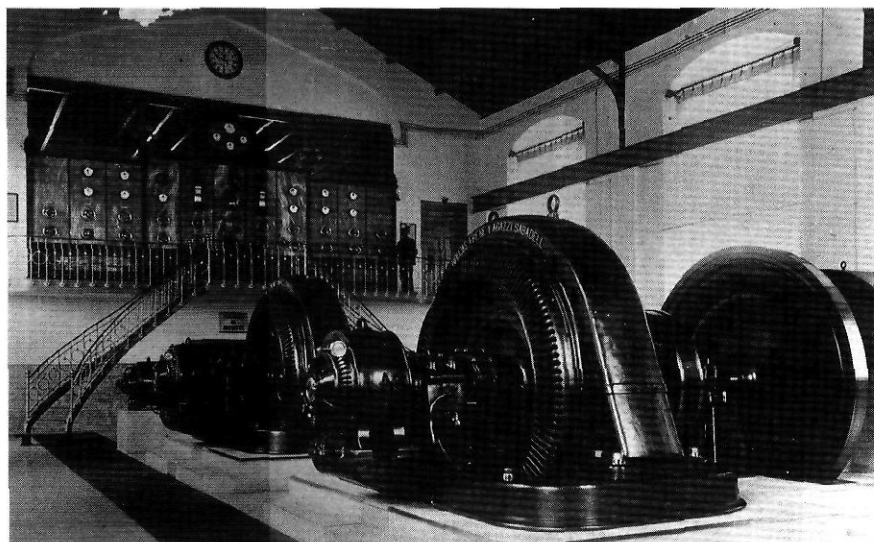
Inici dels treballs per a les obres de sobrelevació i modificació del traçat de la sèquia Monar (1915-1924).



Obres de construcció del nou traçat de la Sèquia. Al fons es veuen restes d'una antiga construcció sobre la qual es va fer la Central de Montfullà (1915-1928).



Paral·lelament s'executaven els treballs previs de construcció de la central de Montfullà. A la imatge, una màquina de vapor que dona força a la maquinària que treballa en el lloc on se situarien les turbines de la central. Alhora, a la banda dreta apareix força acabat el nou traçat (1915-1924).



Vista interior de la central de Montfullà amb les turbines, els alternadors i els aparells de control i quadres de distribució situats en una mena d'entresolat (1928).

una crònica excepcional d'aquestes transformacions industrials. Al mateix temps, descriu l'ambient de l'època amb imatges de la vila, dels seus voltants i dels fets socials destacats de la vida de l'empresa: festes patronals, berenars i sortides, i també retrats de grups de treballadors de diferents seccions de la fàbrica.

És d'agrair ben sincerament la sensibilitat de la seva família, que ha permès la recuperació i difusió per gaudi i coneixement de la societat d'aquest importantíssim patrimoni documental gràfic.

Dins aquest conjunt d'imatges es diferencien quatre blocs a partir de la mateixa estructura temàtica que va retratar Joan Vivó i Comas.

L'obtenció d'energia: la sèquia i les centrals elèctriques (1910-1928)

Les possibilitats d'aprofitament de l'aigua, mitjançant els recursos del riu Ter i, sobretot, de la sèquia Monar, ha marcat decisivament l'estructura econòmica saltenca, bé com a element de consum primari, bé per les possibilitats que ofereix com a generadora d'energia.

Deixant de banda les condicions socio-econòmiques que van permetre el procés industrialitzador del s. XIX; en l'aspecte tècnic i un cop assolits els avenços tecnològics necessaris —la màquina de vapor, especialment—, i fins a la generalització de l'ús de les xarxes elèctriques, la instal·lació de fàbriques al nostre país va venir fortament condicionada per les possibilitats que una zona pogués oferir en l'aprofitament dels recursos hidràulics per donar força motriu a la seva maquinària.

Entre 1924 i 1928 es va escometre l'electrificació total de la fàbrica del Veïnat. Per aconseguir-ho es van construir les centrals elèctriques de Montfullà i del Molí. Prèviament, però, va ser necessària la modificació del traçat de la Sèquia i la seva sobreelevació per millorar-ne la capacitat de generar energia (1910-1922).

Joan Vivó i Comas va dirigir i va retratar amb gran precisió aquestes obres: des dels treballs inicials de desbrossament del terreny, a la construcció del nou traçat de la Sèquia, els treballs previs a les construccions de les centrals



Façana posterior de la fàbrica Coma i Cros i de la sèquia Monar (1910-1915), abans de l'inici de les obres d'ampliació. En primer terme hi ha el salt d'aigua que la sèquia té quan passa per darrera la fàbrica.



Façana de la fàbrica Coma i Cros (1915-1922). Obres d'ampliació de la fàbrica.

elèctriques, i la mateixa construcció de les centrals, i també de les obres un cop acabades i ja en funcionament. També documenta amb altres imatges obres de reconstrucció d'algun tram de la Sèquia esfondrat per la força de l'aigua amb posterioritat a la construcció de les centrals.

**L'arquitectura industrial:
la fàbrica Coma i Cros
(1915-1922)**

Un altre conjunt destacable el formen el grup de fotografies que documenten les diverses ampliacions de la fàbrica Coma i Cros entre els anys 1915 i 1922.

De les dues fàbriques que van ser adquirides el 1910 per Joan de Coma i Cros, l'antiga fàbrica Mulleras va ser abandonada definitivament, i el 1923 la fàbrica de la plaça de la Vila va ser venuda a Manufactures Antoni Gassol.

D'aquesta manera l'empresa de Joan de Coma i Cros decideix concentrar la producció en els edificis del carrer de Sant Antoni. Aquesta instal·lació suposarà reunir els edificis dispersos, ampliar-los i elevar-los un pis més, canviar la disposició de la producció ampliant les sales de cardes, metxes i contínues i especialment els telers. Amb totes aquestes reformes també es porta a terme l'electrificació de la fàbrica del Veïnat, solucionant els problemes que comportava fins aleshores la irregularitat del cabal de la Sèquia.

**El component humà:
els treballadors, jocs
i festes patronals**

El darrer conjunt, el formen les imatges de les seccions dels treballadors, entre aquestes, Joan Vivó té especialment predilecció en mostrar-nos l'activitat de la manyaria i de la fusteria de la fàbrica.

Els temes festius i lúdics també són presents en nombroses fotografies: excursions fora de Salt, preferentment les berenades i cargolades a Montfullà i el Pasteral i les festes patronals, amb les seves celebracions i jocs tant per a adults com per a la mainada.

Xavier Alberch
és tècnic del Museu de Salt.
M. Assumpció Colomer
és arxivera municipal de Salt.



Personal de la manyeria i la fusteria; al seu darrera, al centre, el Sr. Joan Vivó.



Imatge de les festes patronals. Jocs sobre bicicleta. A l'angle superior dret s'observen les garlandes que decoraven els carrers interiors de la fàbrica.



Restes de l'incendi del magatzem de bales de la Coma i Cros ocorregut l'any 1919. Obreres triant entre les bales cremades les restes de cotó que es podien aprofitar. Al centre, hi veiem el sergent de la Guàrdia Civil Egegípo Martín Vallejo.

El procés de la filatura i el tissatge

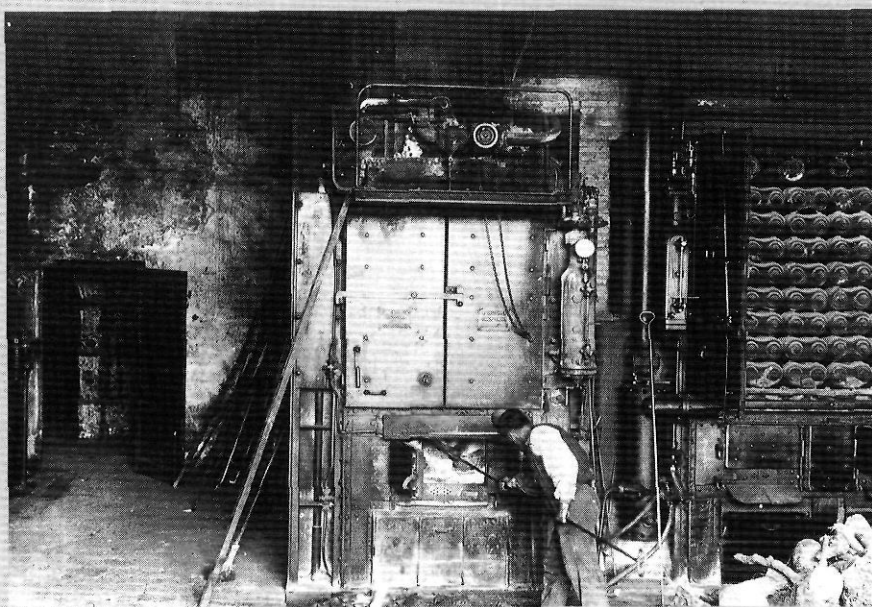
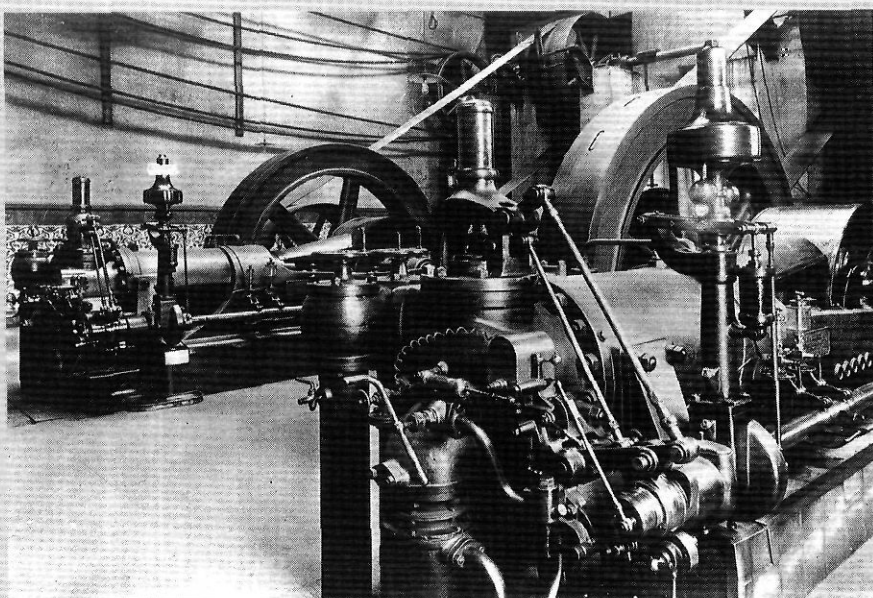
El procés industrial en si mateix no ha variat gaire d'ençà que en Joan Vivó i Comas va fer aquestes fotografies. N'ha millorat la maquinària, els rendiments i les condicions de treball, però la filatura continua bàsicament els mateixos processos. Aquesta selecció vol mostrar aquest procés des de l'arribada de les bales de cotó fins a l'obtenció del fil i d'aquest al teixit i el magatzem de sortida. Totes elles van ser realitzades a la fàbrica Coma i Cros de Salt.

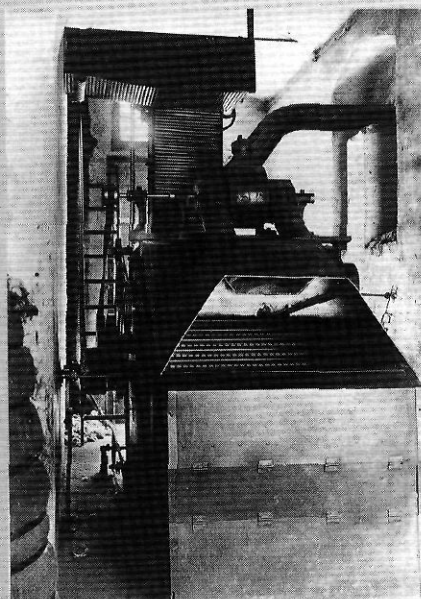
Les explicacions que s'indiquen en els peus de fotografia d'aquest apartat es basen en els textos de la conferència que va realitzar Joan Vivó i Siqués l'any 1961 a l'Ajuntament de Salt.

A dalt, dues màquines de vapor que constitueixen el grup auxiliar de la Coma i Cros. Aquest grup de reserva entrava en funcionament quan la sèquia no portava aigua.

Calderes multitubulars. En la imatge es pot veure el procés d'alimentació que necessitava un operari que carregués i vigilés constantment el foc, i també la pila de fusta utilitzada com a combustible.

Magatzem de bales de cotó. Les bales quan arribaven a la fàbrica s'havien d'emmagatzemar en locals adequats, ben airejats i protegits de la intempèrie; mantenir el gènere en bones condicions ambientals era molt important per tal d'evitar l'autocombustió de les bales.



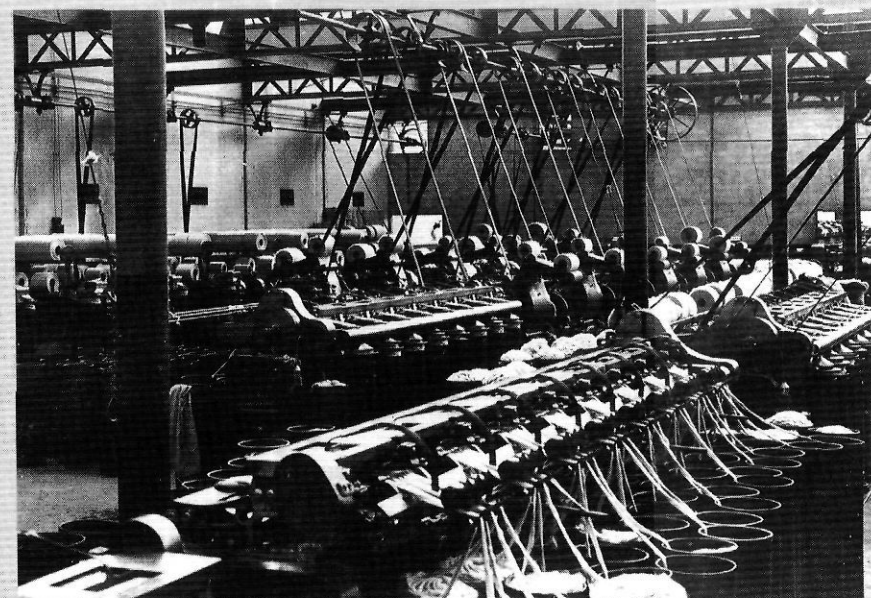
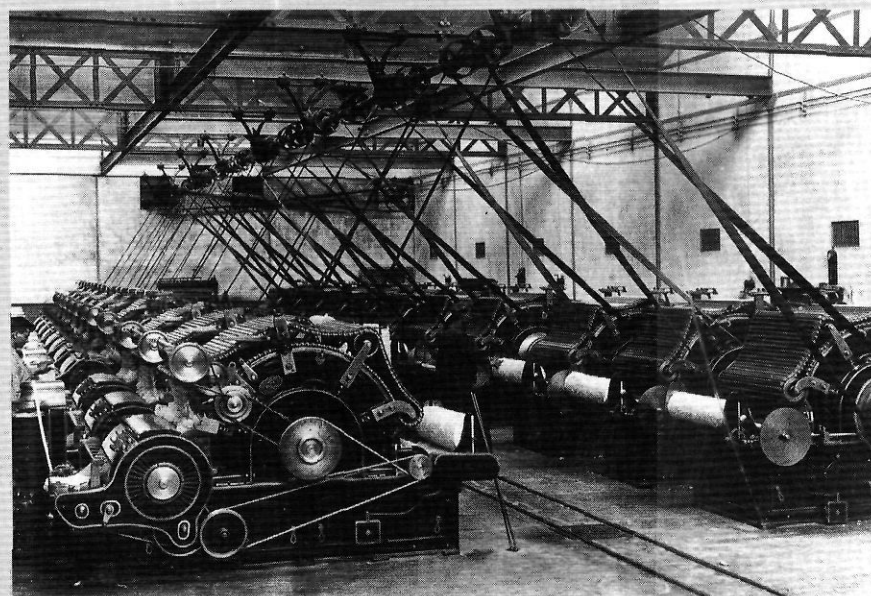
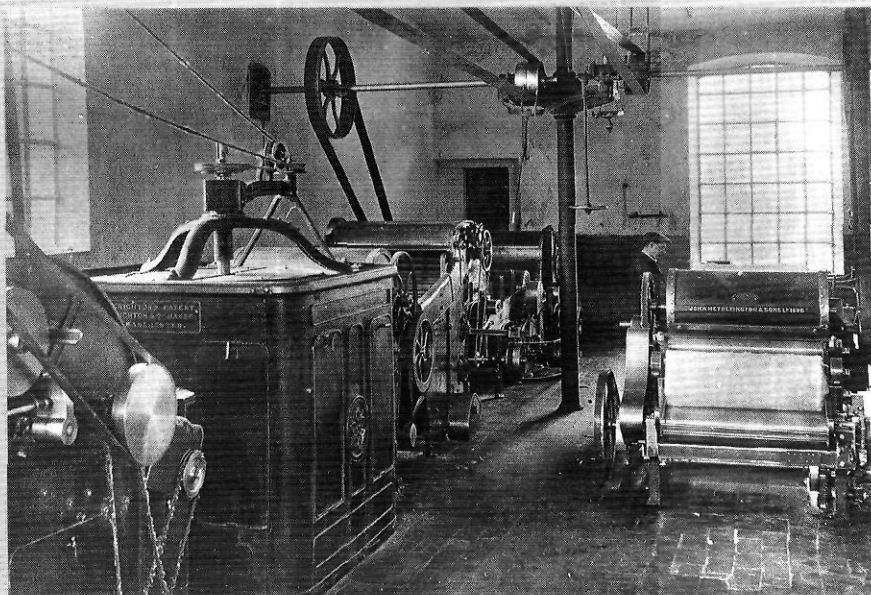


Màquina obridora de bales vista per la part de l'alimentació. La imatge ens mostra la tremuja de gran capacitat per poder treballar amb grans quantitats de cotó. A l'angle superior dret apareix el tub d'aspiració de la pols i les impureses. A l'angle inferior esquerra una bala de cotó disposada per a l'obertura.

A dalt, a la dreta, obridora vertical sistema Crighton combinada amb batà enrotllador simple acoblada amb una obridora preparatòria i carregadora automàtica. A la dreta batà Hetherington & Sons de 1896. Un cop oberta la bala passen al batà les petites masses de cotó i n'eliminen els fragments de fulles, càpsules, sements, fibres mortes, pols, etc. i forma amb el cotó unes teles de fibres que s'enrotllen en un cilindre fàcilment transportable.

Sala de cardes de xapons giratoris o de persiana. La carda separa minuciosament unes fibres de les altres, separa les útils de les mortes, les excessivament curtes i certes impureses que no hagin estat eliminades a les operacions anteriors, i transformen la tela en fibres en un vel molt fi que es condensa en una cinta denominada cinta de carda, que constitueix l'embrió del fil.

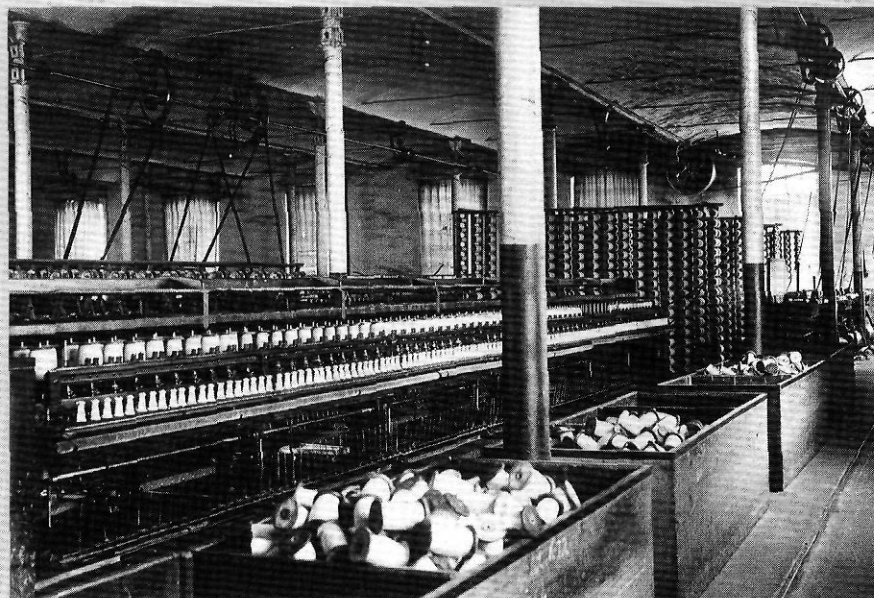
Sala de manuars Hetherington & Sons 1895. La cinta de la carda passa dels pots al manuar que té per missió disposar les fibres paral·leles i regularitzar el número de la cinta sotmetent-la a un procés consistent en repetits doblegaments i estiraments.



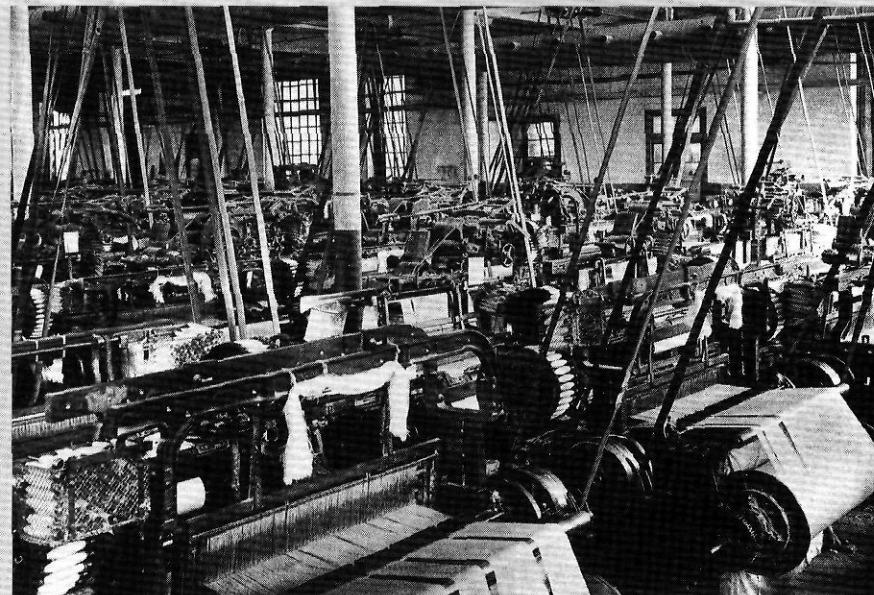
Sala de metxeres i contínues, Hetherington & Sons 1909 i 1910. En primer terme es veu el Sr. Joan Vivó, en segon, el Sr. Martí. Les metxeres redueixen la cinta fins a obtenir una metxa suficientment fina com per poder ser filada. Per això, cal donar a la metxa unes quantes voltes de torsió, a fi de donar-li la resistència necessària, però no tanta com per impedir el lliscament de les fibres.



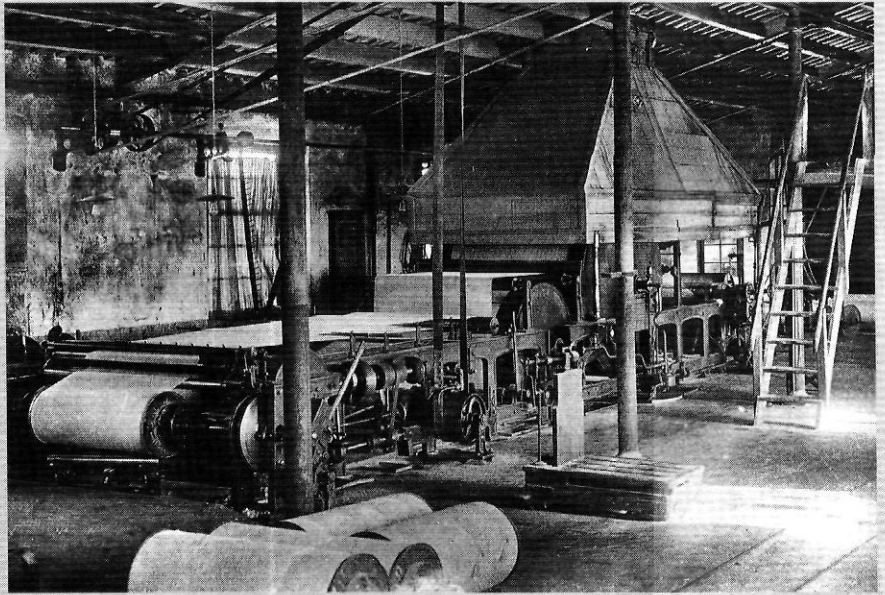
En primer terme una bobinadora amb grans caixes de rodets de fil. En segon terme, els ordidors. El fil produït a les contínues i destinat a la fabricació de teixits passa a les bobinadores que enrotllen el fil sobre rodets o bobines còniques, tant si va destinat a l'ordit com a la trama. El fil destinat a trama passa a les canilleres que l'enrotllen sobre les bitlles per alimentar les llançadores. El destinat a l'ordit passa als ordidors, que l'enrotllen en uns plegadors amb la quantitat total de fils que ha de tenir el teixit.



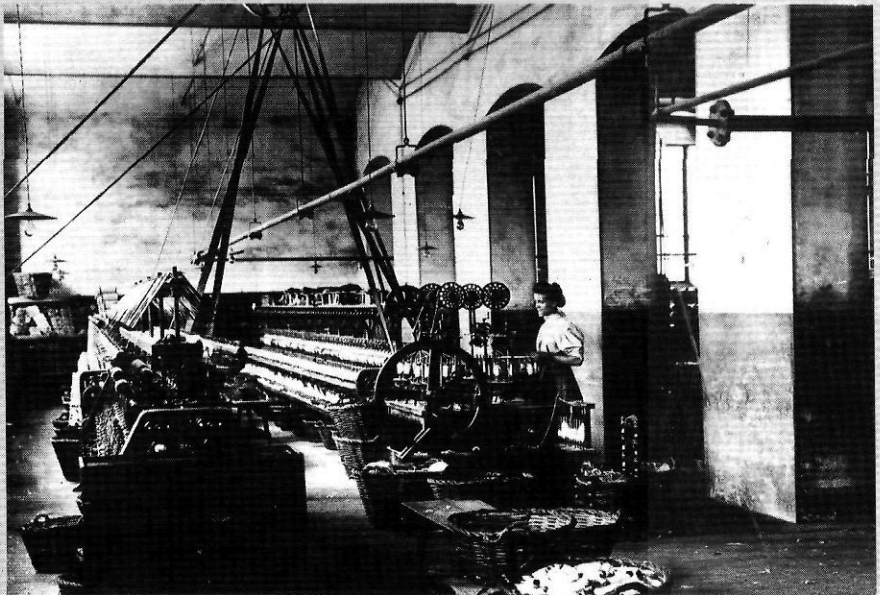
Sala de telers. La vista ha estat presa des dels tambors de recollida de teixit. El tissatge pròpiament dit es fa en els telers, que s'alimenten de dues classes de fil. L'ordit enrotllat als plegadors i posat darrera els telers i la trama enrotllada a les bobines que van dins les llançadores. El teler, gràcies a certs mecanismes, aixeca alternativament els fils de l'ordit i fa que passi la llançadora entre ells anant d'un costat a l'altre.



Màquina de parar o encoladora amb grans tambors. La caixa de xemeneia indicaria la utilització del vapor, ja en desús als anys 20. Tal vegada es podria relacionar amb les calderes multitubulars. Aquesta màquina li dona al mateix temps, un bany d'aprest a base de fècules per poder teixir-lo millor, i reuneix la totalitat dels fils en un altre plegador.



Màquina de fer ninots o de fer cordills, amb la seva alimentadora. Aquestes màquines porten dues sèries de fusos o portabobines (nines) que marxen en sentit contrari i de forma sinuosa. El cordó fabricat s'enrotlla en una bobina situada a la part superior de la màquina. Entre els diferents elements d'acabat: vetes, passamaneria, encaixos, a Salt han tingut molta importància històricament les vetes i els ninots, com els que veiem a la fotografia.



Magatzem de producte acabat. A la imatge, a la banda dreta, hi veiem una màquina per plegar teixits i més a prop, una premsa hidràulica. En primer terme, una bàscula. Un cop teixit, les peces de roba passen als magatzems, on es pleguen i classifiquen per a la seva tramesa.

