

Pati de l'Hospici d'Olot abans d'iniciar-se les obres de remodelació de l'edifici.

Del museu d'Olot al museu comarcal de la Garrotxa

GABRIEL ALCALDE

La història dels museus olotins s'inicia el 18 de gener de 1893 amb l'acord de l'Ajuntament d'Olot de fundar el Museu-Biblioteca d'Olot, el qual obrí per primera vegada les seves portes l'any 1905. En aquesta època la junta rectora estava formada per Nònit Escubós, Josep Berga, Josep Saderra, Avel·lí Barnades, Joaquim de Trinxeria, Josep Gelabert, Alfred Paluzie, Manel Fontanella, Lluís Mir i Eduard Bassols.

Ocupava tres sales de l'ala de ponent del primer pis de l'edifici Hospici. A la primera sala, hi havia col·leccions d'escultura i pintura, ciències naturals i arqueologia; a la segona una col·lecció de productes volcànics de la zona d'Olot i d'altres punts de la província de Girona, acompanyats de mapes, dibuixos i fotografies; la tercera sala era ocupada per cartells anunciadors i per dibuixos de Joaquim Vayreda⁽¹⁾.

Els anys 1924-25 el Museu fou organitzat i passà a ocupar el costat oriental del segon pis de l'Hospici. Seguint els conceptes museístics imperants a l'època, aquest museu, així com el seu precedent muntatge inaugurat durant la primera dècada del segle, era més aviat l'exposició de sèries de col·leccions d'objectes. El seu fons estava repartit en onze sales d'exposició dedicades a diferents personalitats olotines (Clarà, Blay, Gelabert, Saderra i Mata, Berga i Boix, Nònit Escubós, M. Malagrida, E. Batlló).

Durant la passada guerra civil, el Museu quedà tancat, i les sales serviren per emmagatzemar nombrosos objectes i col·leccions particulars, amb la finalitat de protegir-los dels incidents d'aquells dies.

El Dr. Joaquim Danés va ser l'ànima del Museu durant tota aquesta etapa. Ell confeccionà, a partir del novembre de 1930, el primer inventari dels objectes del seu fons.

Passa la guerra, el Museu no tornà a obrir-se i es donà accés a les sales

perquè els particulars recuperessin les peces que hi havien portat a gaudir. Segons explica el Dr. Joaquim Danés⁽²⁾, el desordre amb què es realitzà aquesta operació va ser aprofitat per alguns particulars per agafar peces donades anteriorment per algun familiar i fins i tot en algun cas, per endur-se objectes propietat del Museu.

En haver-se convertit el Parc Sureda en Parc Nou de la ciutat d'Olot, la Torre Castanys, que és l'edifici del seu interior, fou lleugerament adaptat i el setembre de 1946 s'hi inaugurà el Museu d'Art Modern d'Olot. La direcció de la instal·lació fou confiada al pintor Domènec Carles. Hi estaven exposats dibuixos, pintures i escultures dels artistes locals més notables i d'algun també de forani (J. Vayreda, Berga i Boix, Galwey, Blay, Clarà, Claret, Amadeu, Casas,...).

Entre els anys 1962 i 1963 van inaugurar-se les diverses sales del que s'anomenà Museu Arqueològic Municipal, ubicat a l'ala Est del primer pis de l'Hospici. La instal·lació d'aquestes

sales es va fer sota la direcció de Miquel Oliva Prat, ajudat per Carme Sala, que al mateix temps confeccionà un inventari dels objectes exposats, Alexandre Cuéllar, Josep M^a Puig i Joan de Malibrán, qui seria des de 1964 el conservador honorífic del Museu.

Un nucli museístic

L'edifici de l'Hospici esdevingué el nucli museístic de la ciutat. A més del Museu Arqueològic s'hi instal·là el Museu Pessebrístic (1956); en el qual s'exposava una selecció dels primers premis del concurs de pessebres que anualment se celebrava a Olot, la Sala Miquel Blay (1966), la Sala Josep Clarà (1977) i la Sala Lluís Curós (1977). Aquestes tres darreres eren exposicions monogràfiques dedicades a cada un dels tres escultors esmentats. El 1972 el Departament de Geomorfologia i Tectònica de la Universitat de Barcelona realitzà un projecte dirigit per Lluís Solé Sabarís per crear el Museu Vulcanològic Olotí, el qual però no arribà a ser realitat, com tampoc ho havia aconseguit la idea de finals de la dècada dels 40 d'instal·lar un museu d'aquestes característiques en el pavelló de l'entrada del Parc Nou.

A part potser de la manca d'una planificació museística global, un dels problemes més greus que presentava aquesta realització museo-lògica, era la seva distribució en tres plantes diferents de l'edifici i l'inconvenient que cada sala tenia una entrada pròpia que donava a l'exterior.

El desembre de 1979 l'Ajuntament decidí crear de nou el Patronat del Museu i convidà a formar-ne part a tothom que desitgés col·laborar-hi.

Després de diverses propostes, es consolidà el projecte de cohesionar tot el patrimoni museístic de la ciutat i de crear a l'Hospici un museu que expliqués la història i la vida de la comarca des dels temps reculats dels caçadors paleolítics fins a l'actualitat. El fons del Museu d'Art Modern quedaria integrat a la seqüència museogràfica de l'Hospici, i la Torre Castany, en quedar lliure, podria allotjar el Museu de Ciències Naturals.

La nit del 6 al 7 d'octubre de 1980, el Museu Arqueològic sofrí un important robatori del qual s'emportaren una part considerable dels objectes exposats. Sortosament molts d'aquells objectes han estat recuperats i retornats al Museu alguns anys més tard. Aquest robatori va fer palesa la manca total de mesures de seguretat dels museus olotins i per aquesta raó es tancaren, tot esperant poder-los dotar de sistemes de protecció contra robatoris.

El projecte del Patronat i de l'Ajuntament coincidí amb la política de la Generalitat en matèria de museus, i

l'octubre de 1982 se signà un conveni entre la Generalitat de Catalunya i l'Ajuntament d'Olot per mitjà del qual acordaren coordinar les seves actuacions museístiques a la comarca de la Garrotxa i crear el Museu Comarcal de la Garrotxa.

La reestructuració de l'Hospici

El primer pas que calia fer era l'adaptació i reestructuració de l'edifici Hospici, el qual es trobava en un estat avançat de deteriorament, perquè allotgés el Museu Comarcal així com també la Biblioteca i l'Arxiu comarcals. Per tractar-se d'un esforç considerablement costós, el finançament de les obres és compartit per l'Ajuntament d'Olot, la Diputació de Girona i la Generalitat de Catalunya. S'encarregà el projecte de remodelació a l'equip format per Jordi Bosch, Joan Tarrús, Santiago Vives (arquitectes), Narcís Comadira (Llic. Història de l'Art) i Domingo Iglesias (aparellador) i l'empresa Construccions Espigulé S.L. es va fer càrrec de les obres que s'iniciaren el mes de març de 1983.

El Museu d'Art Modern amb el seu contingut ordenat de manera cronològica i exposant solament pintura, dibuix i gravat, tot esperant el trasllat del seu fons a l'edifici Hospici, tornà a obrir-se el mes de març de 1982,

després que la Torre Castany i el Parc Nou allotgessin l'exposició antològica Leonci Quera, organitzada pel Col·lectiu Quera⁽³⁾.

El Patronat obrí a l'Hospici, durant el compàs d'espera fins a l'acabament de les obres de l'edifici, una sala d'exposicions temporals que s'anomenà Sala Oberta. Des de l'abril de 1981 fins al gener de 1984 s'hi varen realitzar 29 exposicions i diverses xerrades, taules rodones, presentacions de llibres i altres actes, en un intent de mostrar bona part del fons museístic local, tot cobrint el buit que es produïa en estar tancat el Museu, i presentar també algunes de les exposicions itinerants que estaven recorrent Catalunya. Aquesta primera etapa de la Sala Oberta podem considerar que va tenir una molt bona acollida, si jutgem pel nombre de visitants. Entre-



"La Càrrega", oli de Ramon Casas dipositat en el Museu Comarcal de la Garrotxa.

Museu d'Olot

tant, continuaven obertes les sales Clarà i Blay i el Museu Pesebrístic; el Museu Arqueològic quedà definitivament tancat.

El gener de 1984, i per exigències de desenvolupament de les obres, es tancaren al públic totes les dependències de l'Hospici, tot esperant la inauguració de la primera fase del Museu Comarcal. La Torre Castany quedà tancada també al públic el desembre de 1984 i els objectes d'art que allà s'exposaven foren traslladats i

emmagatzemats a l'Hospici, lloc de la seva ubicació definitiva; d'aquesta manera, s'han pogut iniciar les obres de la primera fase d'agencament de la torre per a ubicar-hi la Secció de Ciències naturals.

Durant aquest període de temps, l'òrgan rector era el Patronat del Museu-Biblioteca, constituït per totes aquelles que desitjaven formar-ne part i que prenia les seves resolucions per l'acord de la majoria en les reunions mensuals de tots els membres.

A proposta del Patronat del Museu-Biblioteca, la Generalitat encarregà,

l'octubre de 1982, la realització del projecte museogràfic del Museu Comarcal a un equip format per Gabriel Alcalde, Josep Ma. Mallarach, Joan Nogué i Teresa Planagumà, i ampliat més tard amb la integració d'Eulàlia Janer i Jordi Padró⁽⁴⁾.

Les particularitats de la Garrotxa

La comarca de la Garrotxa té unes particularitats que la diferencien de les altres comarques catalanes, i són aquestes peculiaritats les que caldrà reflectir especialment en la seqüència del Museu Comarcal.

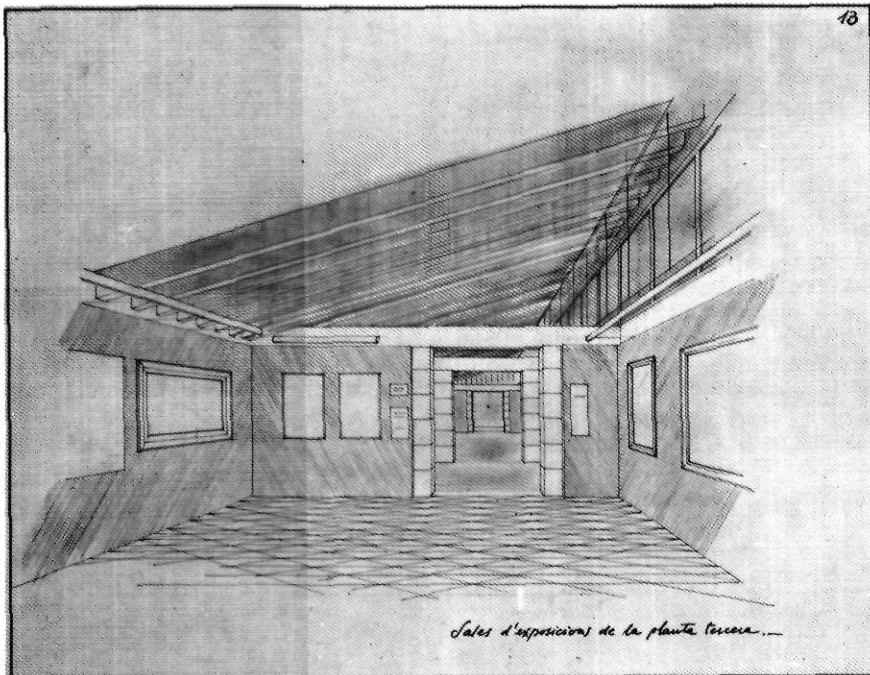
D'una banda, a la Garrotxa s'hi troba la zona volcànica de la Península Ibèrica més ben conservada, i el tipus de sòl que això determina, juntament amb les característiques del relleu de la comarca i la seva localització geogràfica, li donen un particular clima i vegetació.

L'altre fenomen més notable és la interpretació i plasmació del paisatge de la comarca en la pintura de l'"Escola Olotina". El major esplendor de la pintura paisatgista olotina es donà a finals del segle XIX de la mà principalment de Joaquim Vayreda, Josep Berga i Marian Vayreda, mercès als quals en aquesta època Olot esdevingué un important centre artístic i cultural català. El paisatgisme ha perdurat a Olot com a tema pictòric preponderant fins als nostres dies, si bé mancat ja dels seus valors inicials, de tal manera que l'associació Olot-pintura paisatgista és immediata.

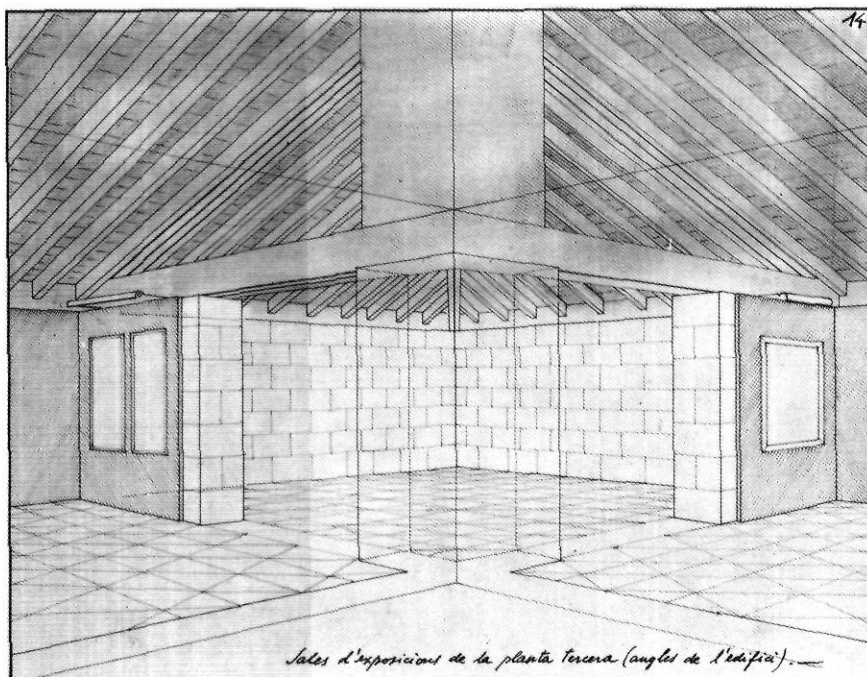
El Museu Comarcal es trobarà ubicat a la Torre Castany del Parc Nou, la qual n'allotjarà la Secció de Ciències Naturals, amb la interpretació científica actual de la natura, i a l'edifici Hospici, on s'exposaran les ciències de l'home.

La ubicació de la Secció de Ciències Naturals al Parc Nou, segons el projecte de Josep Ma. Mallarach i Miquel Riera⁽⁵⁾, ofereix un doble avantatge. D'una banda, l'edifici es troba situat a l'interior d'una antiga finca que conserva una roureda de roure pènel, reducte de l'antiga vegetació de les planes d'Olot, Bas i Bianya, que podria constituir un jardí botànic de vegetació natural, tot seguint un projecte concebut el 1980 pels botànics Oriol de Bolòs i Miquel Riera⁽⁶⁾. D'altra banda, l'emplaçament del centre urbà propicia la instal·lació d'una mitat de presentació museogràfica que sigui punt deca que sigui punt de partida cap als itineraris de la natura, nou dels quals es troben ja descrits en el llibre *Els volcans olotins i el seu paisatge*⁽⁷⁾.

A l'Hospici, el Museu Comarcal exposarà la síntesi de la història de l'home a la Garrotxa, posant especial interès en l'actuació sobre el medi natural i en les transformacions que



Projecte de les sales d'exposicions de la planta tercera.



Projecte de les mateixes sales (angles de l'edifici).



La Torre Castany del Parc Nou.

amb la seva mà hi ha produït. Des d'uns tipus de conreus i oficis artesanals (carboners, artigaires, culleraires) lligats a la terra, passant per unes determinades concepcions artístiques i intel·lectuals i arribant fins i tot a la implantació de determinades indústries, el paisatge ha estat un element clau. Es mostrarà la diferent visió i interpretació que l'home ha tingut de la natura, des de la perspectiva contemporània de cada època.

El Museu ocuparà una bona part de la primera i segona plantes i la totalitat de la tercera planta de l'edifici Hospici, un casal de grans dimensions situat al centre de la ciutat, començat a construir el 1779 i utilitzat en els seus dos-cents anys d'existència per a les

funcions més diverses (escola, caserna, museu, Casa de la Caritat, magatzem municipal,...)

El període cronològic que abraça la primera fase del Museu, ocuparà la tercera planta de l'edifici i iniciarà la seva seqüència a finals del segle XVIII, amb la creació de l'Escola de Dibuix d'Olot el 1783 i l'inici de la profunda transformació que es dona en aquesta època des d'unes formes de viure i de pensar tradicionals cap de les quals avui no són imperants.

La proto-industrialització

Els oficis artesans tradicionals, com els carboners, els terrissaires o els culleraires, seran l'inici de la seqüència

museogràfica que prosseguirà amb el treball a mà, la proto-industrialització, els culleraires, les indies i la creació de l'Escola de Dibuix d'Olot, de la qual Joan Carles Panyó va ser el primer director, l'arrencada industrial a mitjans XIX, la ideologia tradicionalista, la pintura paisatgista amb Joaquim Vayreda i Berga i Boix, i també M. Vayreda, Galwey, Domenge i Gelabert, obres d'artistes que es relacionaren amb Olot durant els segles XIX i XX, els treballs d'Estanislau Vayreda, les diferents indústries i reivindicacions obreres a finals del XIX i començament del XX, obres d'escultors com Blay i Clarà i també Claret, Berga i Boada, Devesa, Casadevall, Quintana o Ferrarons, i l'Escola Superior de Paisatge amb els seus professors i la generació d'alumnes seus, seran el contingut de les 13 sales d'aquesta tercera planta.

Acabarà la seqüència museogràfica vers l'any 1940. Després d'aquesta data ens trobem en anys molt propers a nosaltres, molts dels protagonistes dels quals viuen encara i per això aquest període no és encara potser temàtica d'un museu. Alguns aspectes recents interessants de tractar, com per exemple les actuals tendències o moviments artístics, tindran cabuda a la sala d'exposicions temporals, la qual pel seu caràcter temporal podrà ser un reflex més fidel dels temps actuals canviants⁽⁸⁾.

A la Torre Castany i a l'Hospici, s'hi explicarà en síntesi la comarca, iniciatives que ja comencen a desenvolupar-se per tal de crear museus locals, monogràfics o sales d'exposició permanents (Vall de Bas, Santa Pau,



Sala del Museu d'Olot inaugurat l'any 1905.



ARXIU JOSEP M.ª DOU

Una altra sala del Museu.

Museu d'Olot

Besalú, Castellfollit) completaran el panorama museístic de la Garrotxa. Per tal d'evitar duplicitat d'esforços, caldrà que tots aquests centres es creïn i s'estructurin seguint una planificació global i uns principis conceptuals comuns, i que els òrgans rectors de cada un estiguin en contacte permanent i s'interrelacionin amb els altres. D'aquesta manera, la síntesi comarcal, juntament amb els museus monogràfics, els museus locals i sales d'exposició permanent, podran constituir en conjunt el Museu Comarcal de la Garrotxa.

La Secció de Ciències Naturals del Museu Comarcal, inaugurarà la primera de les fases a primers del mes de setembre, durant les Festes del Tura. El geòleg Josep Ma. Mallarach ha estat el responsable del projecte i l'elaboració de les exposicions que s'hi mostraran.

Les obres de l'Hospici, per causa sens dubte de les seves grans proporcions, s'han allargat més del que estava previst. Molt segur però que la primera fase d'aquest museu es podrà mostrar al públic a partir de principis de l'any vinent.

Després d'obrir aquestes dependències s'hauran posat les bases perquè el Museu comenci a funcionar. Esperem que, en aquest moment, els organismes públics que han fet possible la seva creació, puguin dotar-lo amb uns mitjans humans i materials que es corresponguin amb la seva envergadura i les seves possibilitats d'incidir a propiciar l'estudi i el coneixement de la Garrotxa, fent-li tenir alhora un protagonisme en la vida de la comarca.



BIBLIOGRAFIA

- 1) GELABERT RINCON J. (1908). *Guia Il·lustrada d'Olot i ses valls*. Emp. d'Octavi Fullat. Sant Feliu de Guíxols.
- 2) DANÉS TORRAS J. (inèdit). *Història d'Olot*.
- 3) COL·LECTIU QUERA (1981). Mostra antològica Leonci Quera. Ajuntament d'Olot. Olot.
- 4) ALCALDE G., MALLARACH JM., NOGUÉ J., OLLER J. i PLANAGUMÀ T. (1983) "L'elaboració del projecte museogràfic del Museu Comarcal de la Garrotxa". *Com serà el Museu Comarcal*. Ajuntament d'Olot, Edicions Municipals n.º 22. Olot.
- 5) RIERA Miquel (1984). "Una visió científica de la natura: el museu del Parc Nou".

Revista de Girona. núm. 107, ps. 101-106. Girona.

6) BOLÒS O. de (1979). *Història del Parc Nou d'Olot*. Col·lecció El Burí i la Ploma, núm. 15. Olot.

BOLÒS O. de i RIERA M. (1980). *Projecte d'un Jardí Botànic de vegetació natural olotina al Parc Nou*. Ajuntament d'Olot (exemplar mecanografiat).

7) MALLARACH Josep Ma. i RIERA Miquel (1981). *Els volcans olotins i el seu paisatge*. Editorial Sepa. Barcelona.

8) ALCALDE G., MALLARACH JM., NOGUÉ J., OLLER J. i PLANAGUMÀ T.... op. cit. *Projecte museogràfic del Museu Comarcal de la Garrotxa*.