



Ripoll, 1925. La societat que cada any organitzava l'envelat era "La Flor de Maig".

La lenta agonia dels envelats

**FRANCESC ALBARDANÉ
i LLORENS**

Un bon amic m'ha demanat gentilment que parli sobre els envelats catalans i els gironins en particular, i així ho faig amb molt de gust, ja que crec que és el moment oportú. I dic això perquè estem a punt de perdre els últims envelats tradicionals: els de "cordes i antenes". Penseu que l'any passat només va fer el tradicional recorregut per les festes majors un sol envelat en tot Catalunya: el de l'Ajuntament de les Borges Blanques. És l'últim realment viu, malgrat que tinguem constància que hi ha altres enveladors que encara disposen d'algun envelat tradicional, més o menys complet, desat als seus magatzems. Després de llargues recerques, us puc ben dir que ja no en queden ni deu de complets!

La catedral laica dels pobles catalans

Algun lector pot pensar que això és impossible, ja que amb el nombre de

festes majors que es fan a Catalunya i els munts d'envelats que s'hi veuen, no es pot parlar pas de l'agonia dels envelats. Jo vull aclarir-li que si utilitzéssim correctament l'etimologia de les paraules per denominar aquests pavellons actuals, n'hauríem de dir "enllaunats" o "enxapats", ja que en lloc de veles el que utilitzen és xapa laminada d'acer i galvanitzada. Per aclarir conceptes, doncs, haurem de definir el que entenem que és un envelat tradicional, i ho fem així:

ENVELAT: Construcció temporal que es basteix per crear un espai lúdic i festiu on es celebren moltes de les activitats de les festes majors de Catalunya. Des del punt de vista estructural es tracta d'un sostre lleuger suspès per un enginyós sistema d'antenes i cordes que permet de deixar tot l'espai interior sense cap suport i cobrir grans llums amb un pes total de material molt petit. Podríem dir que es tracta d'una arquitectura mòbil o efímera, mínima i tècnicament molt sofisticada (almenys pel que fa al concepte estructural).

Segurament per molts lectors, un envelat serà tota sala de ball que té roba ratllada blava o blanca als costats. Però si ell opta per seleccionar aquests dos elements definidors del que és un envelat, a nosaltres, el que ens fascina d'un envelat, és tant la seva estructura de sofisticat concepte estructural i lleugeresa, com la seva capacitat de crear espais fantàstics, descaradament falsos, provocadors d'esperances, desinhibidors del quotidià, delimitadors d'un espai lúdic i ritual, creadors d'un palau de fades i il·lusions que desapareix en una nit abans que es despertin els últims balladors. En els envelats tradicionals ha convergit tota una sèrie de factors que els van convertir en la catedral laica dels pobles catalans, on s'han celebrat tots els rituals pagans de la societat catalana durant més de cent anys: l'ostentació del poder i la jerarquia social, el sentiment de grup, l'intercanvi d'amistats i coneixences, els rituals del pas del temps, etc. etc. No entrarem a analitzar en profunditat el que en podríem denominar la sociolo-

Envelats

gia o etnologia de l'envelat que deixem per a un assaig més extens, però el que sí volem destacar és el fet que és un producte genuïnament català. Parlar d'envelats catalans és fer un pleonasme, una redundància, ja que no n'hi ha més. De la mateixa manera que es tracta d'un fet cultural català de socarrel, hem de definir una segona característica i és el fet de ser un fenomen unitari a Catalunya. No podem distingir els envelats de l'Empordà dels del Baix Camp, ni els del Segrià dels del Maresme. Tan sols podem trobar petits canvis estructurals, petites diferències en les terminologies o en les tècniques de muntatge, que reflecteixen casos particulars i mai generals.

Origen dels envelats: la «gàbia» i l'«adorno»

Quan es varen bastir els primers envelats a Catalunya? Difícil pregunta per respondre, però el que és segur és que primer va existir el ball i després, davant la necessitat de ballar, en algun lloc, va néixer la de fer envelats. Si analitzem bé un envelat tradicional català, hi veurem dues parts: l'una és tot el sistema estructural, el que els enveladors anomenen «la gàbia» i l'altra és tot el sistema de decoració interior. En els millors envelats, en els envelats ben fets, fins i tot hi ha un corredor a tot el voltant de l'envelat que separa físicament una part de l'altra. On no hi és aquest espai auxiliar s'anomena envelat de paret seca.

La «gàbia» amb les seves antenes, vents, xirgues, bocells, botafils, travesers, etc., té un origen mariner. En aquest punt no hi ha dubte, ja que el fet d'utilitzar tota la tecnologia de les veles així com els mateixos noms mariners delaten el seu origen. Més difícil resulta de dir quin va ser el port que va veure néixer el primer envelat. Malgrat que se'ns acusi de pecar de centralistes, totes les fonts ens orienten a pensar que els envelats varen néixer al Barcelonès (Barcelona o Badalona), o com a molt al Maresme (Mataró). El que també és ja bastant segur és que el començament dels envelats va ser pels anys quaranta del segle passat i per tant estem a punt de celebrar-ne el cent-ciquantè aniversari.

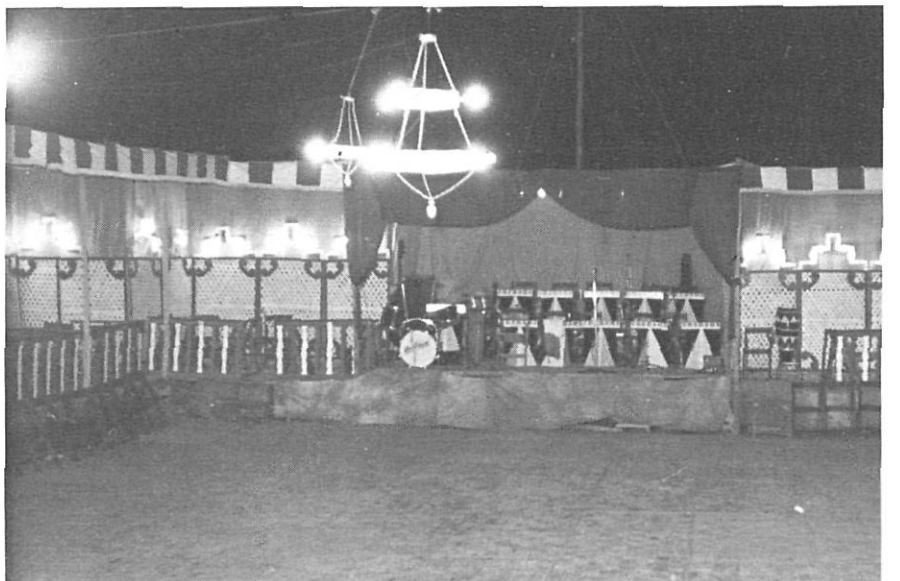
L'«adorno», terme genèric que engloba tot el que s'utilitza per a la decoració interior de l'envelat, té un altre origen ben divers: els salons romàntics de la noblesa o burgesia. No és d'estranyar, doncs, que una construcció tan peculiar fos inventada per un escenògraf famós d'aquella època, membre de la família d'artistes Caba. Hi ha formes



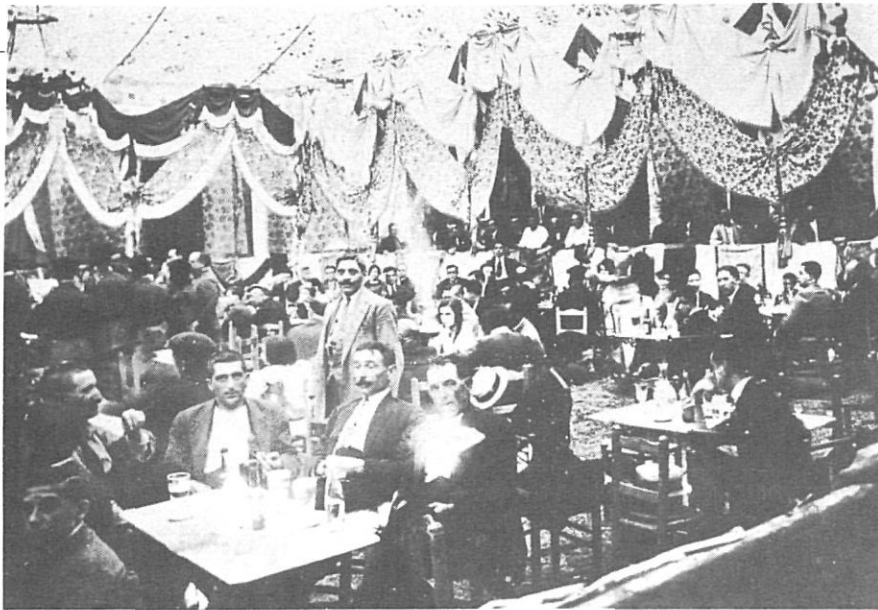
L'envelat Barris, de Salt, instal·lat a Llagostera.



L'envelat de la societat "Isidre Fàbregas", de Salt.



Un altre envelat d' "Isidre Fàbregas".



Concert de "La Flor de Maig" a l'envelat de Ripoll, 1920.



fet dins dels envelats. A l'església hi anaven totes les capes socials juntes, i a molts envelats també, però sempre que es podia cada "casino", corresponent a cada estrat social, feia el seu propi envelat. En molts pobles de Catalunya s'aixecaven dos envelats, el dels rics i el dels pobres; el dels senyors i el dels menestrals; el dels vells i el dels joves, etc. Un cas ben curiós era el que passava a Sant Feliu de Guíxols, on s'havien arribat a muntar quatre envelats a la platja, que corresponien al casino dels senyors, al casino dels "nois", el de la "Gorga" (que era el del casino La Nueva Unión) i el de l'Anxova. Cada envelat corresponia a les castes dels senyors, els menestrals, els botiguers i els pescadors, respectivament.

d'aixecar l'enllistonat que delaten un origen teatral de l'«adorno». En resum, l'envelat és un decorat gegant, per representar una obra on el públic és l'actor que navega per una experiència efímera.

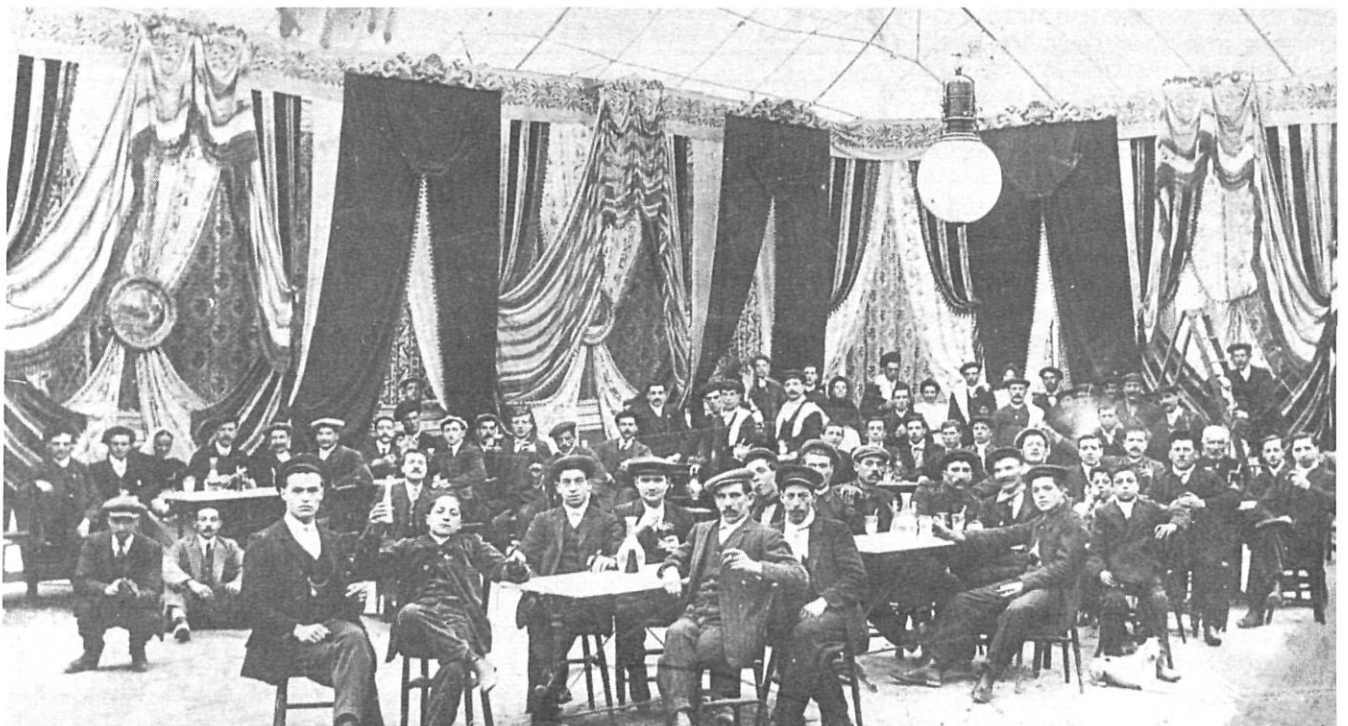
Què s'hi feia en un envelat ?

L'essencial en un envelat era ballar. Ballar fins deixar ben suat tot el vestit nou que s'estrenava per "la dansa" o ball del migdia. No penseu que fos fàcil això de ballar, ja que calia saber ballar: el vals, el vals lent, el tango, el fox-trot, el one-step, el pericón, el "chotis castizo", el tango-polka, el shimmy, el camal-troff, el galop, el pasodoble, el

tango, per acabar, com sempre, amb el vals jot! I perquè no fos avorrit tot això s'amania amb l'americana dels guapos, quan les noies tenien l'oportunitat de treure els nois, el ball del fanalet, el ball de rams, el ball de la toia, el ball robat o de l'escombra i fins i tot en alguns llocs es va arribar a fer l'immoral ball de la patata! Hem de pensar que el terra dels envelats no ha estat de fusta fins bastant després de la guerra civil. Tots aquests balls es feien damunt d'estores de llana o de iute, col·locades sobre una capa de boll. A l'envelat s'hi anava per ballar, però també per mirar i ser mirat, per veure òpera, sarsuela, teatre o ballar sardanes, que de tot s'ha

Sota la pluja i el vent

A Ripoll la societat que cada any organitzava l'envelat era la Flor de Maig, però vet aquí que els hi va ploure tres anys seguits per la festa major i ho varen deixar estar després d'haver pagat als enveladors sense quanyar ni

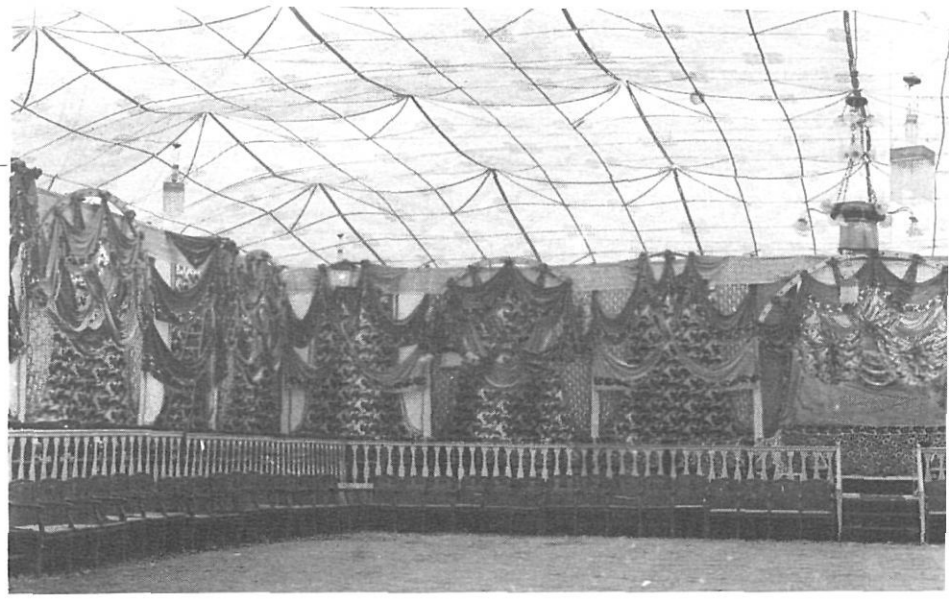


Deu anys abans, el 1910, la Festa Major de Ripoll presenta la mateixa estampa.

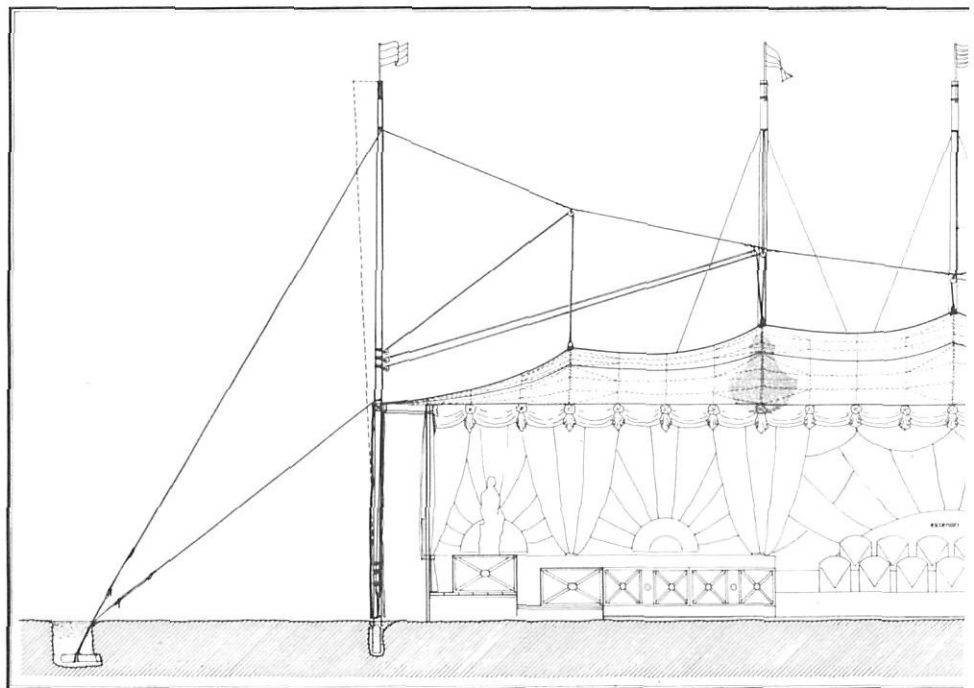
Envelats

un ral. I és que cal dir-ho tot: el principal problema dels envelats tradicionals era que la vela no era impermeable.

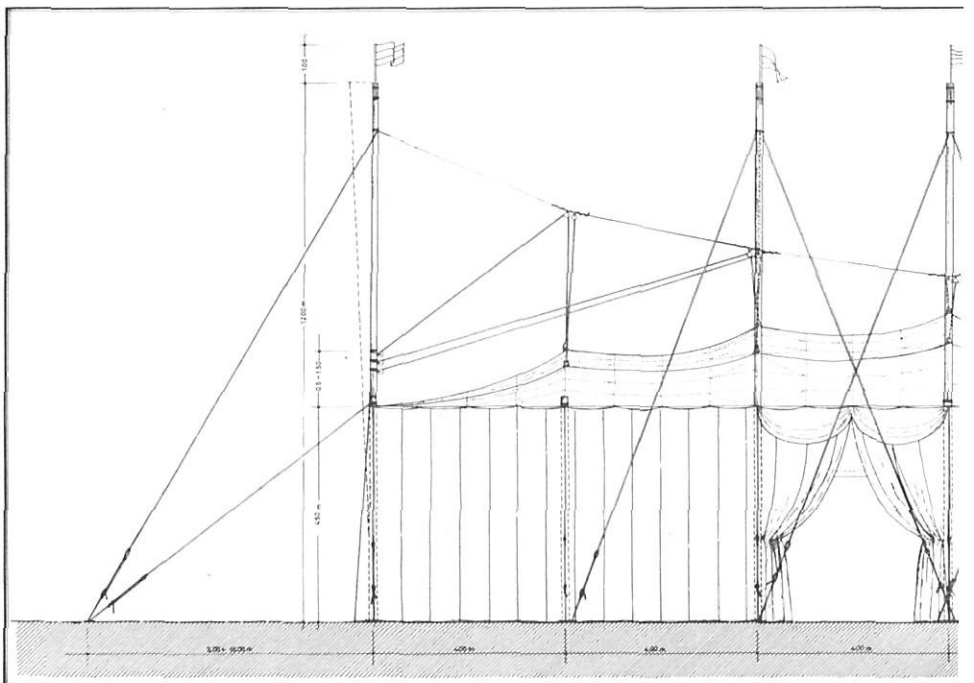
Si un dels grans enemics dels envelats era la pluja, l'altre ho era el vent. No és d'estranyar que, essent Girona seu de la tramuntana, s'hagi ensorrat més d'un envelat per aquesta causa. En les nostres entrevistes amb els enveladors, sembla ser que Roses ha estat el lloc on més envelats s'han ensorrat per aquest motiu. Tant és així, que alguns enveladors no hi volien anar per molt bé que els paguessin. Aquest fet diferencial, la presència de vents forts,



Dues generacions de la família Torres de la Bisbal han estat vinculades al m. Aquesta és la panoràmica de les seves obres.



Secció de l'interior d'un envelat.



Alçat de l'exterior d'un envelat.

