



Portada de Sant Pere de la Vall

BAIX EMPORDA

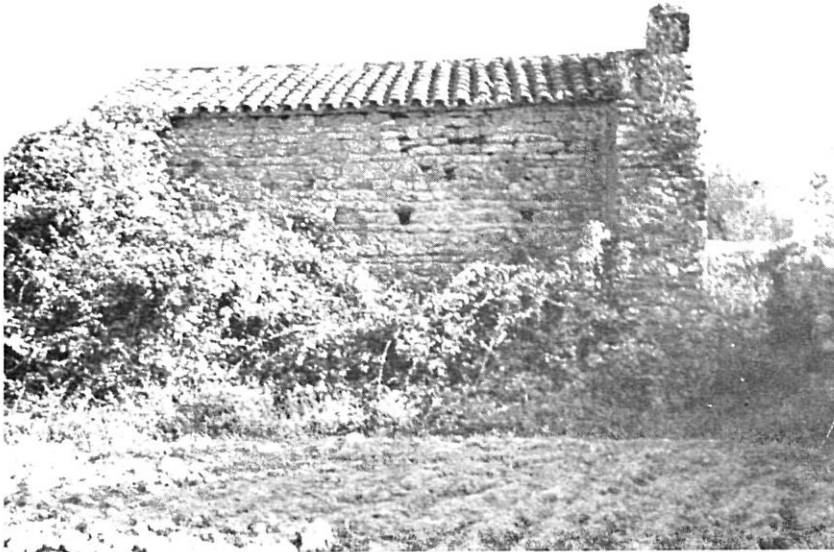
SANT PERE DE LA VALL

Ja sia muntanya, a la Costa o la plana, el paisatge que fruïm els gironins no té parió. I quants indrets resten desconeguts per a nosaltres! No deixa d'ésser absurd el desconeixement de moltes persones per les coses pròpies. És molt probable que gran nombre de les quals siguin gairebé «mestres del gay saber» pertocant a la geografia i fins i tots als més recòndits detalls de la història de poblacions i llogarrets de més enllà de les fronteres, però que no els hi parlin de casa seva.

Doncs bé, cal ressaltar el que és nostre. I Girona gaudeix d'un tresor incalculable. Endinseu-vos vers l'interior dels boscos i camins de carro que es troben arreu. Ens hem acostumat massa

Maruja ARNAU i GUEROLA

Església de St. Pere de la Vall.



Sant Pere de la Vall



a seguir les rutes fàcils que ens brinden les carreteres i autopistes, que travessem gairebé amb els ulls clucs. I és lògic. Viatjant d'aquesta mena, aviat esdevé l'avorriment i es frissa per marxar lluny, per recórrer terres i ciutats que presumim fantàstiques.

Una entitat deportiva de fortes arrels a Girona, va llançar no fa gaire un slogan molt adient: «Coneguem les nostres comarques». Si tots ens ho proposéssim, no defraudaríem pas aquests propòsits lloables de tots els qui estimem la nostra província.

El romànic prolifera a les terres gironines. Això no és cap secret. Ripoll, Breda, Besalú, Sant Joan de les Abadesses, Sant Pere de Roda... perquè esmentar-ne més? Potser molts diran: «Ja ho sabem i estem cansats d'anar-hi, o veure-ho, si res més no, en revistes i postals». D'acord. Aquestes magnífiques obres arquitectòniques ja no són conegudes tan sols pels gironins. Destaquem arreu Espanya i el món. Però, i el romànic amagat en els poblets i racons bosquetans pel país? Clocalou, Beget, Fitor, Santa Llúcia de la Jonquera, Sant Jaume de Canadal... La Cerdanya, el Ripollès, La Selva, l'Empordà, El Gironès, mostren en el llocs més inversemblants l'empremta del romànic.

Avui, però, ens limitarem a una esglesiola, situada al bell mig dels termes de Verges i Jafre, en el Baix Empordà, la terra dels panorames oberts i clars, farcida no obstant, d'arbredes bucòliques i atapeïdes en alguns indrets. El romànic constitueix un art auster i rude molt apropiat al caràcter de les nostres gents. Van



Absis de Sant Pere de la Vall.

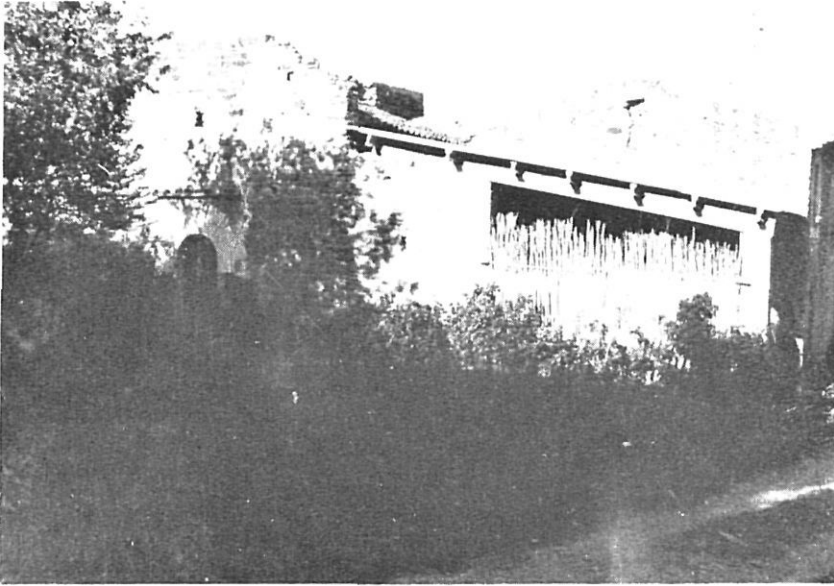
ésser els benedictins els grans impulsors i transmissors del mateix, manifestant-se a les regions espanyoles amb característiques molt pròpies. Pel que pertoca al nostre país, és molt notable la influència franca i lombarda; d'ací que els monuments romànics gironins tinguin una certa analogia amb els del Rosselló francès.

J. Pla Cargol, en el seu llibre «La provincia de Gerona» manifesta que a Verges havia existit, en el lloc anomenat «La Vall», una capella dedicada a Sant Pere. Després de visitar-la i repassar quelcom de la història de Verges, cal aventurar la possibilitat que es tracti de l'antiga parròquia. Ens ho fa suposar l'antiguitat de la mateixa, car pot pertànyer al Segle XI o potser anterior, com deixen entreveure documents existents a l'Arxiu de la Corona d'Aragó. Concretament, hi han uns privilegis (Reg. 2197, fol. 130 vltó.) atorgat pel rei D. Martí el 2 de març del 1303, els quals confirmen l'exenció d'una tercera part dels vasalls del Comtat d'Empúries, quan es tracta de prestar al seu Comte ajut en les guerres, que van acabar més tard amb la noble casa. Ponç Huc i son fill Huguet fan reconeixement al Bisbe, abats i priors dels monestirs empordanesos que els comtes que els precediren no tingueren serveis feudals d'«hosts, cavalgades, tragines...» dels habitants de diversos llocs, entre els qui trobem Sant Pere de la Vall. Per altra banda, si bé en el Nomenclàtor de les esglésies gironines existents al Segle XIV (J. M.^a Pons Guri), hi figura l'actual parroquial de Verges «Sancti Iulani Virginibus» és molt probable que aquesta, en els seus orígens, fos capella del Castell, i si ens basem en el que ens diu M. Oliva Prat en el seu «Inventario de cas-



Vista parcial de la Vall.

Església de la Vall.



tillos, casas fuertes...», el de Verges data del segle XIII; per tant, Sant Pere de la Vall és anterior.

Sembla, doncs, indubtable, que el primitiu nucli habitat fos La Vall. Verges, al segle XIII, era una baronia que depenia dels Comtes d'Empúries i és possible, que en aquella època, on avui és emplaçada la població, hi hagués només el Castell i algun que altre foc al seu redós. Posteriorment, s'aniria poblant, mentre La Vall restaria més migrada per tal causa. Fins que arribem al regnat de Felip II el qual incorporà la baronia a la Corona, i ja, al segle XVII, trobem

Verges constituït en cap de batllia, a la que s'integren els llocs de La Tallada, Belcaire, Camalleria, Canet, Colomer Gaüses, Garrigoles, Jafre, Marenyà i Tor.

Quant a la Vall, tres masos benestants destaquen encara en els temps moderns: Cal Bessó, afegida avui a Cal Rei, els murs de la qual llinquen amb la Capella. Davant per davant, un altre mas sobresortint: Can Matas, però a causa d'un plet sostingut amb el Mas Torrent, va venir a menys, passant la hisenda al propietari d'aquest últim, Francesc Massaller d'Albareda, fill de Cruïlles, militar. Enguany, el caseriu és conegut



Verges. - Conreus, al fons el poble de Jafre.



Escut existent a la llinda d'una porta tapada de Cal Bessó.

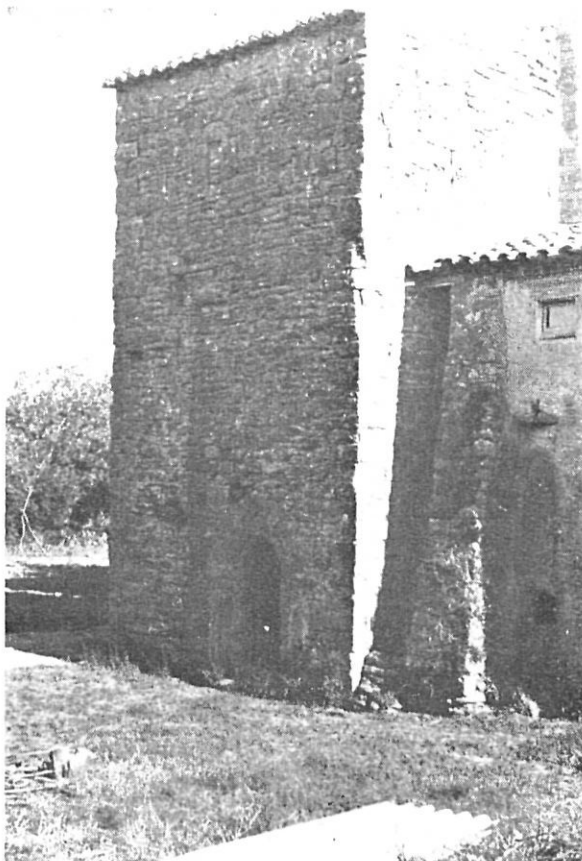
per «Cal Savoia», car el poble acostuma anomenar els masos per l'apellatiu dels masovers, mantes vegades.

Aquestes masies totes posseeixen les seves torres de defensa, prova fefaent de la seva antigor i noblesa. En un dels murs de Cal Rei resta

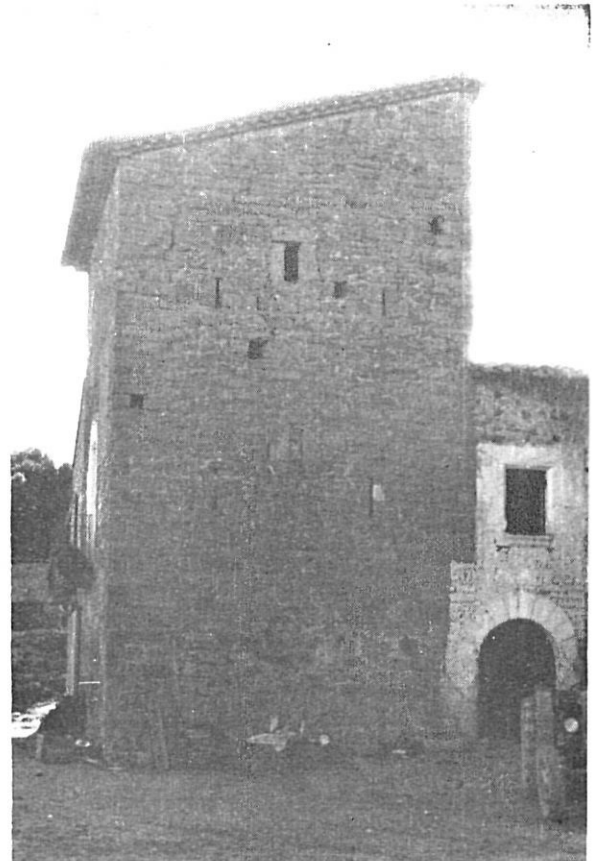
un escut nobiliari (mà oberta amb els cinc dits separats).

Un xic més lluny d'aquestes cases preponderants, esquitxen el paisatge altres masos més humils; són «els masos de dalt»; aquests, però, pertanyen a Jafre. D'ací estant, es gaudeix d'una

Can Savoia.



Can Savoia.





perspectiva magnífica. El terreny, és d'una bella ferestega i camperola que atrau intensament. Molt fèrtil; es regat per les aigües del Ter i de la riera de La Vall. Per això no és d'estranyar que el veïnat es desenvolupés en aquestes contrades. Una mica més avall, hi ha el Molí de la Vall. Data del Segle XVIII, concretament l'any 1768. A la llinda de la porta hi figura la inscripció:

«AVE MARIA 1768 — El dia 22 8bre
FRANCESC ROS Y TORRENT ME FECIT»

L'església romànica mereix menció apart.

L'interior es manté molt ben conservat, si bé pateix la «xacra» de gran nombre d'esglésies i capelles d'aquest tipus: la pedra noble de la nau resta amagada per la pintura. Aquest embolcallament blanquinós es va dur a efecte en èpoques llunyanes pel motiu següent: les epidèmies sovintejaven i es va obligar enguixar les pedres en evitació de pestes i malures. Posteriorment, ningú no es va preocupar de desfer l'atzagaiada. En els panys de paret on la pintura ha caigut, sobresurt la pedra.



Cal Rei de la Vall.



Llinda existent a l'antic molí de la Vall (Verges).

La porta d'entrada, dovellada, fa 1,75 m. d'alçada. És posterior a l'edificació. Hi ha tres graons d'accés a l'interior, més baix que el de fora. La nau, té 8,50×3,60 metres. Poc nombrosa podia ésser la concurrència de fidels, pel que deixa entreveure l'espai escàs que es disposava. Pensem, però, que aleshores el poblament era escàs. Arran de paret, destaquen tres arcs per banda i a la dreta de l'entrada, una petita pica beneitera de pedra, adossada a la paret, que ostenta una creu llavorada. El sòl, també és de pedra.

L'arc triomfal és molt més baix que la resta de l'absis. A l'altar es puja mitjançant dos graons. Els capitells centrals i laterals són simples sortints de pedra.

Les parets, molt irregulars, sobretot la de la cara sur, mostra una clara inclinació cap a fora des de mig dels arcs. Rep la llum de la porta d'accés i d'una petita espitllera que hi ha sobre la mateixa. No es conserva l'espadanya, però encara podem veure els dos forats per on passaven les cordes de la campana.

L'absis exterior roman força ben conservat, si bé té una gran esquerda.

Caldria fer un toc d'atenció als conservadors de monuments per evitar que aquestes mostres dels avantpassats, vertaders tresors d'un art venerable i auster i joiell valuós de les nostres comarques, no acabin d'enderrocar-se.