

Escoles de paper, el reflex de moltes precarietats

Rosa M. Gil i Tort

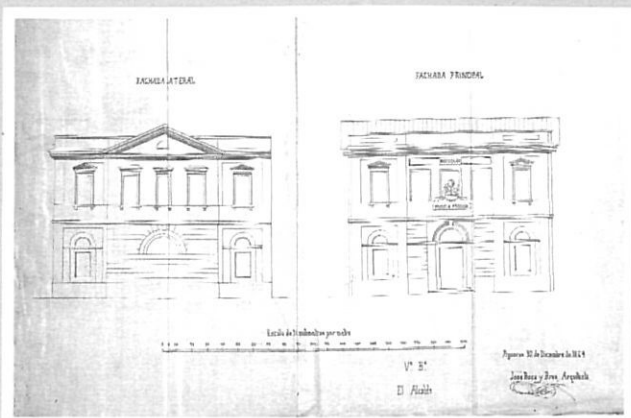
El període estudiat en el present dossier, que abraça pràcticament els darrers cent cinquanta anys, correspon al moment en què s'organitza la xarxa d'escoles públiques a tot l'Estat espanyol. El 1857 trobem el primer text legal que regula l'obligatorietat dels municipis de tenir i mantenir les escoles públiques necessàries per cobrir l'educació dels seus habitants. Mitjançant la Ley Moyano, a bastament esmentada en aquest dossier per la seva transcendència en relació a les construccions escolars, l'Estat legislava que a totes les poblacions de més de cinc-cents habitants s'obris una escola pública elemental a càrrec del municipi, i obligava a l'escolarització de tots els infants d'entre 6 i 9 anys. També es regulava per llei l'existència d'escoles graduades a partir de cert nombre d'habitants i les concentracions d'alumnes en zones de baixa densitat. Amb aquestes disposicions l'Estat aconseguia posar-se al dia, en matèria legislativa, en relació amb la majoria de països europeus que ja fa dècades que tenien organitzada per llei la instrucció pública dels infants.

En realitat, però, tal com passa en altres camps que requereixen un desplegament de recursos sobre el territori per mantenir una infraestructura de personal i d'equipaments, el que en realitat succeïa va ser que l'Estat es cobrí tot descarregant les responsabilitats i despeses en els municipis pel que fa a l'ensenyament públic, i en les institucions religioses pel que fa al privat. Les causes d'aquesta peculiar forma de legislar i fer complir les obligacions són múltiples, però d'entre totes destaca l'endèmica migradesa de l'erari i la desvertebració real d'un Estat centralitzat i organitzat tan sols sobre el paper en base a disposicions legals.

L'ESTAT LEGISLA

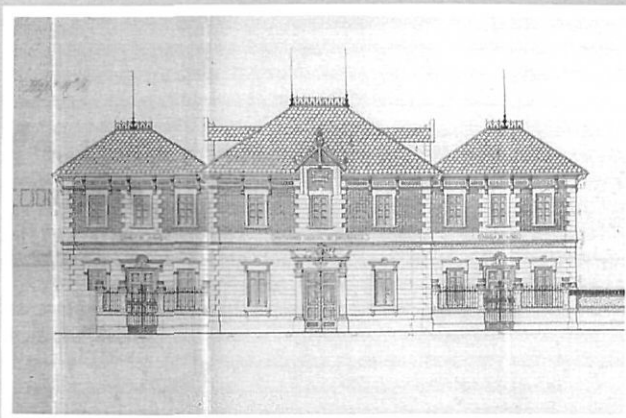
La Llei Moyano ordenava que cada població havia d'organitzar el servei d'escola i prendre les mesures oportunes per poder disposar d'un equipament adient a la funció que se li encomanava. El mecanisme que marcava la llei passava per l'elecció del terreny

L'escola de Boadella, a l'Alt Empordà, del 1864 ha esdevingut un exemple primerenc d'escola de nova planta que lamentablement no esdevé realitat per motius econòmics.



ACF

Projectes d'escoles de Francesc Mariné Martorell de 1888 a Puigcerdà. Capital de la Cerdanya i nucli vertebrador de tota la vall, Puigcerdà, vivrà diversos intents frustrats de construcció d'escoles al llarg del segle XIX i XX.



AHCP

en el terme municipal, que havia d'estar ben situat, amb bones comunicacions, assolellat i ventilat. Alguns pobles adquirien el solar, d'altres el llogaven, i d'altres tenien la sort que algun veí benestant el cedís per a aquest noble fi. El segon pas era la redacció del projecte, que s'encarregava a un arquitecte local o bé es demanava la col·laboració de l'arquitecte provincial. En el millor dels casos, les primeres escoles públiques de nova planta foren, en general, edificis molt senzills formats per una o dues aules i amb l'habitatge del mestre, també a càrrec del municipi, adossat al mateix edifici. Moltes vegades també es plantejaven compartint dependències amb l'ajuntament, el jutjats i altres serveis municipals.

Pel que fa al finançament, a partir de 1883 l'Estat va preveure certs nivells de subvenció, fet que revela les moltes dificultats que es devien presentar des del principi per a la construcció d'escoles. Tot i aquests ajuts, les especificacions tècniques dels locals i la migradesa de recursos del municipi determinava que molts projectes no arribessin a terme. Aquest treball recull una mostra que pretén ser representativa d'aquests equipaments no realitzats.(1)

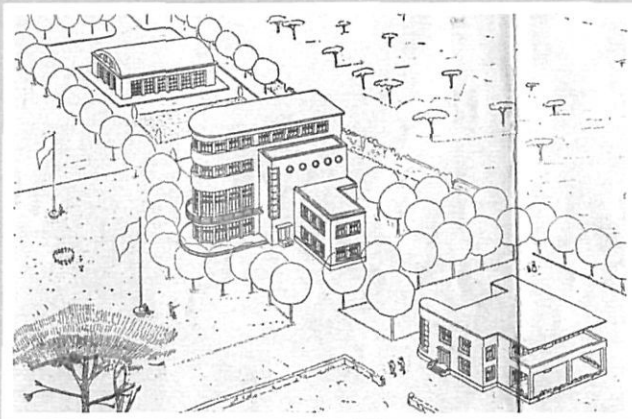
ELS MUNICIPIS NO HI ARRIBEN

Resseguir la trajectòria dels projectes proposats i que mai varen esdevenir realitat ens aporta l'altra cara de la moneda de les disposicions oficials. Per cada escola que es construïa i s'inaugurava, en trobem d'altres que no varen passar del paper. Així, contrastant projecte i realitat podem arribar a copsar les causes que malbarataren les intencions dels governants i els drets dels ciutadans. Generalment s'atribueix a motivacions de caire pressupostari la no-realització d'un projecte proposat, però una anàlisi més detallada revela també prioritats ideològiques i condicionants polítics que en grau significatiu avortaren projectes en diferents estadis de maduració. L'anàlisi de la documentació

municipal i de la procedent de la Secció de Foment de la Diputació de Girona ens ofereixen testimonis de primera mà de com els ajuntaments resposgueren a la imposició del govern i maldaren per dotar d'equipaments escolars els seu municipi. Resseguint el curs dels projectes sovint trobem documentat que, malgrat l'existència de projectes, pressupost i fins i tot cert capital aportat per l'Estat, l'erari municipal no era capaç de portar endavant l'escola. Aleshores es continuava recorrent a solucions provisionals de lloguer de locals que portaven a permanents itineràncies, cessió i ocupació d'espais destinats a altres funcions. L'any 1910, el que fora primer ministre d'Instrucció Pública de l'Estat, el Conde de Romanones, sostenia que de les 25.000 escoles que hi havia aleshores a Espanya, més de 10.000 es trobaven en locals llogats, molts dels quals adjacents a espais destinats a altres funcions públiques com ara presons, hospitals, cementiris, escorxadors, sales de ball, quadres o cafès.(2) Trobem exemples que il·lustren aquesta situació ben a prop nostre. És el cas del poble de Boadella, a l'Alt Empordà, que el 1864 hagué de renunciar a un projecte d'escola de l'arquitecte Josep Roca i Bros. La impossibilitat de disposar dels recursos suficients el portà a habilitar un reduït local en una casa del poble, local que es condicionà amb els diners obtinguts de la venda dels terrenys destinats inicialment a escola. En la mateixa línia, l'any 1880, Puigcerdà va enviar els plànols de la nova escola al Ministerio de Fomento per «establir la primera ensenyança de nens i nenes» i acabar amb el pagament de lloguers i els canvis continuats de locals i habitatges de mestres. Ho tornà a intentar el 1887 acollint-se al Reial Decret de subvencions i en ambdós casos es quedà sense escola per manca de recursos econòmics. La capital de la Cerdanya no aconseguí la seva escola fins a l'any 1955.

L'Estat aviat fou conscient de les dificultats dels municipis per poder complir les disposicions legals i del lent desplegament del mapa escolar proposat. Per això, l'any 1901 el flamant

L'Escola Prat de la Riba, projecte de R. Giral i Casadesús de 1936. Es va concebre com a escola model de la nova pedagogia republicana i ha esdevingut símbol dels projectes frustrats tant en l'ordre material com ideològic.



AMG

Escoles graduades per a nens i nenes a Palafrugell, de línia racionalista, projectada —i no realitzada— per Isidre Bosch el 1935.



AMP

Ministerio de Instrucción Pública y Bellas Artes determinà que a més de les subvencions parcials als projectes que fins aleshores s'atorgaven, l'Estat passaria a costejar els sous dels mestres. D'aquesta manera es posà fi a la penosa situació dels docents, que veien ínfimament remunerada la seva feina, es contribuí a dignificar la seva funció davant de la societat i de retruc es donà una mica d'aire als municipis, que van veure que se'ls alleugeria la càrrega pressupostària i podien comptar amb més recursos per escometre les obres necessàries en cada cas.

LES DISFUNCIONS DEL SISTEMA

El llarg camí que portà a la normalització escolar que apuntava la Llei Moyano transcorregué al llarg de més de cent anys, perquè en alguns casos els projectes que aconseguien iniciar-se anaven dilatant la seva execució en el temps. És el cas, per exemple, de Tossa (1880) on el projecte de construir un edifici per a nou ajuntament i escola no s'acabà del tot fins a l'any 1940. La primera part del projecte s'inaugurà el 1895 però el 1923 encara se sol·licitava un préstec a la Mancomunitat per acabar les obres. Acabada la guerra, en confegir el pressupost de 1939, s'anotà que si restava algun remanent es destinés a l'edifici de l'ajuntament i escola vergonyosament inacabat des de final del segle XIX. Un altre cas semblant el trobem, anys més tard, a Llagostera, on al projecte desestimat del 1932 en seguí un altre de 1936, redactat per l'arquitecte Josep M. Deu, que va ser el precedent de l'actual CEIP Lacustària. Aquest centre, però, s'inicià un cop declarada la guerra i no es pogué inaugurar fins al 1963 per als nens i, sis anys més tard, el 1969, per a les nenes.

Un aspecte que sens dubte marcà el destí de molts d'aquests projectes frustrats van ser les disposicions respecte a la separació de sexes. Aquest fet va fer que pobles amb una població escolar relativament baixa haguessin de preveure dues aules

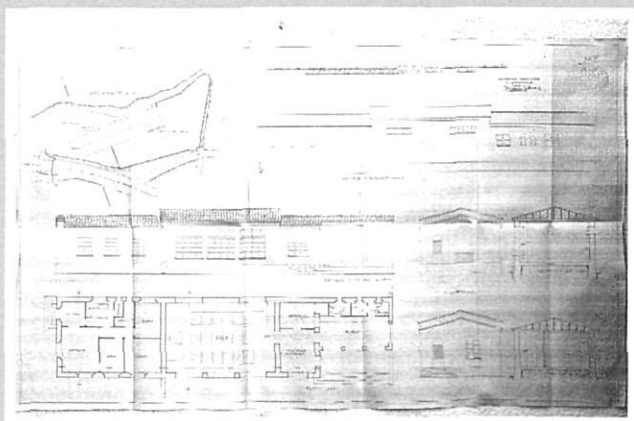
unitàries separant els nens i les nenes, amb l'increment de pressupost que comportava, i tancant així la porta a l'organització d'una escola graduada per nivells, pedagògicament més eficaç. Aquesta complexitat va fer inviàbles molts d'aquests projectes.

En relació directa amb aquesta situació, cal constatar també el que fou una constant en la construcció d'escoles durant els 150 anys estudiats: si, com hem vist, l'escola és un equipament prioritari la importància del qual està definida per llei des de mitjan segle XIX, el grau de prioritat és més alt en el cas de les aules per a nens que per a nenes. Observant els projectes frustrats d'escoles veiem que, si es plantejava una rebaixa del projecte inicial, el primer que queia del pressupost eren les dependències destinades a les noies. És el cas de l'Escala el 1889, que cercà una solució per allotjar les noies i portar endavant el projecte d'ajuntament i escola per a nois, de Llagostera –que hem vist en els paràgrafs anteriors– i Belcaire, el 1935, quan la revisió del projecte per motius econòmics relegà les nenes a uns locals llogats i es mantingué l'escola del castell per als nens.

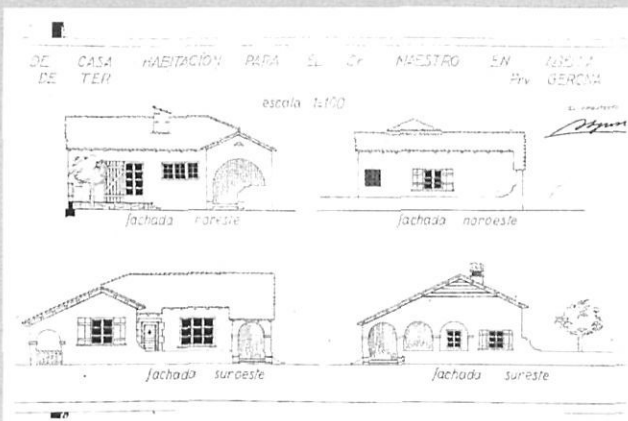
NOUS TEMPS, VELS PROBLEMES

Si bé al llarg del segle XIX el desplegament del mapa escolar ordenat per la Llei Moyano avançava lentament entre un model pedagògic caduc i la pobresa de mitjans que condicionava les expectatives, amb el canvi de segle, sobretot pel que fa a Catalunya, començaren a madurar experiències pedagògiques, a redós de l'ambient propici que representà la Mancomunitat de Catalunya. Aquesta puixança es traduí en un esclat de propostes de construccions escolars que es veié en part frenat per la dictadura de Primo de Rivera, però que ressorgí amb força durant l'etapa republicana. Durant aquest període (1931-1936) des del Govern hi hagué la voluntat de fer arribar l'escolarització a tots els racons de Catalunya. Aquesta aspiració, atesa l'escasse-

Escola unitària i casa del mestre de Castanyet. 1936. Joaquim Iglesias d'Abadal. Ajornada per la Guerra Civil, va ser desestimada definitivament per motivacions demogràfiques.



Escola del Veïnat d'Abella a Vilallonga de Ter. Projecte de 1937 de Bartomeu Agustí. També va ser bescantada per canvis demogràfics a la zona.



A R Q U I T E C T U R A

tat de recursos, portà a una política de mínims a nivell d'inversió. Tot i amb això es procurà no rebaixar les directrius pedagògiques que derivaven dels postulats de l'escola activa. Aquesta va ser una de les causes per la qual s'escollí el llenguatge racionalista en la planificació de les escoles. L'estructura d'aquestes determinà aules ben il·luminades, orientades i ventilades, amb una estricta composició funcional dels seus elements. Lamentablement les circumstàncies portaren a la redacció de nombrosos projectes escolars que sovint restaren tan sols sobre el paper. És reveladora l'anàlisi que presenta el període republicà com el de més projectes d'obra pública no realitzats i, encara més, la tipologia escolar com aquella que tristament més vegades queda relegada al calaix dels projectes frustrats.

Un altre factor que va repercutir molt negativament en la consolidació del model escolar van ser els canvis de règim polític que el país va sofrir. L'arribada de la dictadura de Primo de Rivera i l'esclat de la Guerra Civil van deixar interromputs molts projectes d'escoles. Trobem el cas de Banyoles, que mentre que el 1918 es decidí adquirir uns terrenys al passeig de la Indústria per ubicar-hi les escoles, el consistori del 1926, en plena dictadura de Primo de Rivera, decidí desestimar el projecte redactat per Isidre Bosch i destinà aquell solar al nou ajuntament. Banyoles va haver d'esperar fins al 1958 per tenir una escola pública en condicions, el Grup Escolar Baldiri Reixach. Igualment paradigmàtic és el cas de l'Escola Prat de la Riba a Girona, projectada per Ricard Giralt i Casadesús i que havia de ser la insígnia del model escolar republicà. El president Lluís Companys hi va arribar a posar la primera pedra el 24 de juliol de 1938. Un altre exemple, l'Escola que el 1935 Isidre Bosch Bataller proposava per al municipi de Palafrugell. Acabat el conflicte, però, el nou règim va voler esborrar l'empremta republicana i tot el que significava de progrés. El país havia canviat i la precarietat de la postguerra portà a una congelació de projectes fins als anys cinquanta. En aquell moment, quan es plantejava el nou mapa escolar, calia revisar les necessitats d'un país que els anys i els fluxos migratoris havien canviat. Alguns pobles que havien comptat amb un projecte d'escola abans de la guerra havien perdut població i ja no es veia viable la construcció d'una escola per als infants. Aquest va ser el cas de l'escola que el 1936 projectà Joaquim Iglesias d'Abadal per a Castanyet, nucli de poblament dispers que a partir de 1940 veié emigrar la majoria dels seus habitants cap a Santa Coloma de Farners i altres poblacions. Aquesta situació també es visqué a Llofríu, que, en veure frustrat el seu projecte d'escola el 1923 en uns terrenys cedits per Albert Camps i Armet, acabaren instal·lant els alumnes en edificis particulars llogats. L'evolució demogràfica d'aquesta població va fer que la precarietat dels locals es perpetués fins a la suspensió definitiva de l'activitat escolar a Llofríu. Un altre exemple el podríem trobar al veïnat d'Abella de Vilallonga de Ter, amb l'escola projectada el 1937 per l'arquitecte Bartomeu Agustí, que quedà posada i definitivament desestimada en acabar la Guerra Civil.

Durant el període bèl·lic el Consell de l'Escola Nova Unificada, CENU, intentà superar la precarietat de la situació adaptant immobles concebuts per a d'altres usos a escoles i renunciant a projectes de nova planta. És el cas de Sarrià de Ter, on el 1936 l'arquitecte Emili Blanch projectà una rehabilitació de la seu de l'antiga Cooperativa Agrícola. En aquest cas, apostant per l'educació integral en l'esport i l'aire lliure es projectà també una piscina i un camp de futbol que mai no van veure la llum. Finalitzada la Guerra Civil, l'any 1939 l'escola fou tancada i condemnada a l'oblit. Sarrià no tingué una escola pública graduada fins al 1977.

Acabada la guerra, el panorama de l'arquitectura escolar es va veure directament condicionat per la realitat del país: la precarietat econòmica de postguerra i l'immobilisme monolític de la política dominant determinà un estancament en la realització de projectes que empitjorà les mancances de les etapes anteriors. A nivell escolar aquesta precarietat de postguerra s'allargà fins al 1957, data del Plan de Construcciones Escolares, que propicià la construcció d'escoles arreu del territori seguint un model prefixat des de Madrid.

El 1970 el ministre José Luis Villar Palasí promulgà la Ley General de Educación, que representava un esforç normatiu important per modernitzar l'edifici escolar. Però aquest programa s'enfrontà a una realitat econòmica que forçà una reducció de superfícies i costos, si no l'abandonament de projectes. Tot això es donava en uns anys d'explosió demogràfica de la població en edat escolar com a conseqüència del *desarrollismo* de la dècada anterior.

Tot plegat ens porta a observar com el desplegament del mapa escolar ordenat per la Llei Moyano el 1857 veié dilatada la seva concreció en el temps pràcticament fins a final del segle XX per causes econòmiques, polítiques i demogràfiques. En alguns casos, el testimoni de les escoles que no varen esdevenir realitat posen sobre la taula les mancances i disfuncions d'un Estat que es volia modern però que patia un llast ideològic i econòmic definitiu. Sovint, observant el que va restar en projecte, trobem l'entrellat del curs dels esdeveniments que conformen la realitat actual.

Rosa Maria Gil Tort és historiadora i arxivera.

NOTES

- (1) La base d'aquest estudi és la recopilació que vàrem coordinar Josep Mariné i nombrosos arxivers i estudiosos de les comarques per presentar un treball més complet de projectes no realitzats a les comarques de Girona i que va dur per títol *Miratges: 300 anys de projectes no realitzats a les comarques gironines*. Girona. Diputació. 2003.
- (2) <http://museudelnino.es/sala1/arquitectura.htm>. 15/04/2005.