

# Fontajau, abans d'esdevenir una zona urbana

Del municipi de Sant Gregori, el 1974 Fontajau va passar al de Girona, que més tard la va urbanitzar i en va fer l'eixample nord, a l'altra banda de la Devesa i el Ter. En aquest article, em proposo parlar d'abans de tot això, de quan aquest espai de 77,63 hectàrees es podia anomenar «afores» de Girona, un paratge tranquil, bonic i variat, escassament edificat, on moltes famílies anaven a passar les tardes festives, els pares anaven a caminar amb els seus fills i fins i tot algunes persones anaven a banyar-se al Ter. I de molt abans.

Text > **RAFEL PUJOL**, llicenciat en dret

L'any 1904 es va acabar de construir l'actual pont de la Barca. Per primera vegada, Girona restava establenent unida a la riba esquerra del Ter, si es deixa a part l'antiquíssim pont de l'Aigua, molt lluny del centre, per algun dels precedents del qual devia passar la mil·lenària Via Heraclea, després dita Augusta, i molt més ençà, la Strata Francisca, el camí de Gerunda pel Pont Major i Pedret.

Aquesta obra pública cantà definitivament les absoltes a l'últim exemplar d'una dinastia immemorial de barques que, durant molts segles, com si fos eterna, mantingué l'hegemonia del millor pas per travessar el Ter a manca de ponts, tot comunicant Girona i Sant Gregori, una de les seves grans fonts d'abastament. Aquests tipus de barques transbordadores no travessaven pas el riu a rem, no. Un cable que el creuava perpendicularment, tesat de riba a riba, passava per una anella de ferro fixada a la punta de proa, i per aquesta guia, amb la força de mans i braços, feien anar la barca d'una riba a l'altra, de costat. Encara avui, de la base del Restaurant La Barca, que dona al riu, en pengen dues argolles metàl·liques, una de les quals, grossa i reforçada, era la que fermava el cap nord del llibant o cable que anava d'aquèn allèn i permetia passar la

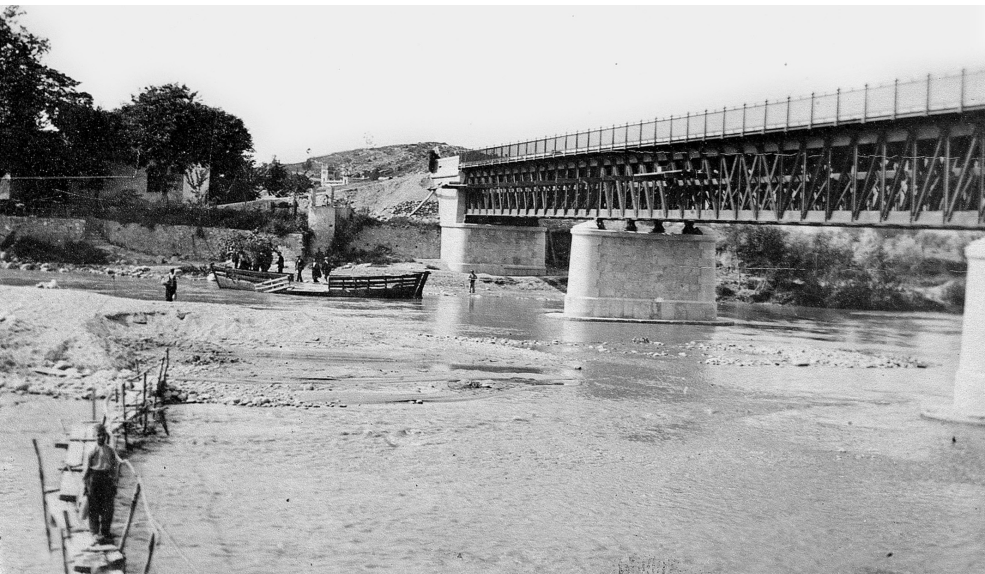
barca carregada de persones, bestiar, queviures i altres en un salpar i atracar constant. L'altra argolla, al costat d'aquesta, era l'amarrador de la barca per quan calia tenir-la atracada al moll d'aquesta riba en el moment dels embarcaments i desembarcaments, o quan estava inactiva perquè el corrent no la n'apartés. Tanmateix, sense els pantans de Sau, Susqueda i el Pasteral, el Ter anava a la seva, i en diferents aiguats alterà les ribes o formà illes temporals; llavors, la barca feia part del camí, i la resta transcorria en passereres.

Era tan important, aquesta barca, que va generar un munt de topònims, molts dels quals encara perviuen: l'esmentat pont de la Barca, l'Hostal de la Barca (ara restaurant), el carrer de la Barca, el portal de la Barca, el carrer del Portal de la Barca, la rotonda del Pont de la Barca, el carrer del Pont de la Barca, el pont Nou de la Barca o de França. Així mateix, *La Barca* és el títol de molts quadres que recreen el paratge de Fontajau, antigament conegut com «la Barca», «la Barca Vella» o «la Barca de Sant Ponç», tres topònims



>> La Barca, oli sobre tela, anterior a 1890, d'Antonio Graner Viñuelas (1800-1900). Al centre, l'Hostal de la Barca amb la barca amarrada. Al fons, a la dreta, Sant Grau. (Font: MUSEU D'ART DE GIRONA)





>> El pont de la Barca en construcció, l'any 1902. A sota d'aquest i de l'Hostal de la Barca, la barca que els donà nom. (Font: AJUNTAMENT DE GIRONA. CRDI. AUTOR DESCONEGUT.)

més. També va propiciar bones evocacions literàries, com les de Rafael Gay de Montellà i, sobretot, Prudenci Bertrana i Miquel de Palol.

### El pont Mitjà i el pont Trencat

A la baixa edat mitjana, dos ensurts gairebé van provocar la fi del seu tràfec, ja que va ser transitòriament destronada en dues ocasions. Efectivament, a finals del segle XIII, entre Fontajau i Pedret es dreçà el *Pontem Medianum*, 'el pont mitjà', de vida efímera. I al segle XIV, Pere Sacoma, el cèlebre mestre d'obres que participà en la construcció de la catedral, el campanar de Sant Feliu, el pont de l'Aigua i l'eixample de la murada, acabà la construcció d'un pont sobre el Ter (1368) uns cent metres aigua avall del trajecte de la barca. En Roca, el seu amo, deia que donaria l'ànima al diable si s'ensorrava, i en Pere Sacoma el denuncià al Tribunal de la Inquisició. Fos com fos, el cas és que tampoc durà gaire, atès que hi ha documents antics que esmenten un pont anomenat en llatí *Pontem Fractum* (en català 'pont fret', corrupció popular de *freit*), que vol dir 'pont trencat'. Per tant, atesa la gran longevitat de la barca, aquests ponts només representaren dos parèntesis en el seu regnat omnímode.

Si s'hi para esment, encara es poden veure els fonaments de dos pilars que, amb els corresponents estreps, degueren aguantar els tres arcs del darrer pont, o de l'anterior. Estan més aigua avall del pont de la Barca, a uns

10-15 metres del de França (1969), i són uns hexàgons equilàters o gairebé, amb dos costats paral·lels, quatre angles obtusos i dos aguts: els tallamars punxeguts que, amb la distància de

fonaments a ribes, palesen que aleshores en aquest indret el Ter passava un poc més al sud que ara. L'únic mirador és la vorera ponentina de l'esmentat pont de França. El costum lògic dels viants que van i venen de Sant Ponç o de l'Hospital Josep Trueta de transitar sempre per la vorera oposada contribueix a fer-los passar inadvertits. Els pilars són semblants als de l'antic pont de Sant Francesc, a l'Onyar, també del XIV; l'actual pont de Pedra (1856), igualment de tres ullers, el substituï, i degué aprofitar els vells fonaments per assentar-hi els seus dos pilars de tallamars corbs.

### Els ponts de Sant Jaume

La hipòtesi de les restes d'un pont del segle XIV a l'indret de la Barca, tal com l'he exposat, es veu qüestionada per les notícies existents del pont de Sant Jaume, que el susdit mestre d'obres acabà d'alçar sobre el Ter l'any 1368, a Pedret, prop de l'antic Hospital de Sant Llützer o dels Mesells (XII-XIV), amb la seva capella de Sant Jaume (XII-XIII).



>> Argolles del cable i amarrador de la barca, respectivament, a la base del Restaurant La Barca, el 7 de setembre de 2019. (Font: DIPUTACIÓ DE GIRONA. CLAUDI VALENTÍ.)







>> Fonaments sud i nord de l'hipotètic pont de Pere Sacoma, prop del de França, amb detall del primer, el 12 de setembre de 2019.  
(Font: DIPUTACIÓ DE GIRONA. CLAUDI VALENTÍ.)

És aquell bonic edifici de planta baixa i pis, de pedra carejada, amb cinc arcades, una de les quals fa de porxo a la capella, posada avui sota l'advocació de la Mare de Déu del Pilar. Els embats de les revingudes del Ter enderrocaren el pont de Sant Jaume al segle XV i, fet de nou tot seguit amb el mateix nom, també tornà a desaparèixer; hi ha constància que a començaments del segle XVI se'n volia tornar a construir un altre, també homònim, cent metres aigua avall, però no consta si el projecte es materialitzà.

Del pont de la Barca, hi ha les dites restes ben visibles fa més de cinquanta anys, sense que n'hagi sentit a parlar mai, ni sabut trobar-ne la més lleu referència. Dels de Sant Jaume, no n'hi ha el menor rastre, però sí moltes mencions escrites, una de les quals no exclou pas la meua presumpció. A més, una altra bona font, en parlar del pont sobre el Ter que Sacoma acabà el 1368, el fa més a prop de l'indret de la Barca, i en cap moment li dona el nom de Sant Jaume, ni el situa a Pedret. No podria ser aquell, el repetit pont de Sacoma? Crec francament que sí. La qüestió del pont o ponts de Sant Jaume es va tornar a remoure per unes restes que no hi tenen res a veure: els estreps del petit pont del Bou d'Or (XV-XVI) sobre la riera d'en Punxa, afluent del Ter, trobats a la rotonda de la banda de Pedret, amb motiu de la construcció de l'últim pont sobre el Ter, el pont de l'Aurora (2015), a tocar de la devesa dels Salesians. Per cert, aquesta devesa, amb les instal·lacions esportives adjacents, era part de la zona d'esbarjo del seminari que la congregació obrí el 1928 i traslladà a Mataró el curs 1977-1978.

Després d'haver donat, a grans trets, aquest cop d'ull als ponts que Girona va anar bastint per travessar el Ter, resulta que a l'època medieval, en menys de dos segles (ca. 1283 - ca. 1450) es veié amb cor d'alçar-ne tres o quatre i de restaurar a fons el de l'Aigua —gesta que, escarmentada, no gosà intentar de nou durant més de 450 anys (ca. 1450-1904)—, i que en 111 anys (1904-2015) n'ha dreçat quatre de nous i una sòlida passera, i ha tornat a refer amb tots els ets i uts el de l'Aigua, tots consistents. Aquest darrer, el primer en el

temps, l'únic o el més important durant segles, pel qual durant una part del segle XX passà el trenet de Banyoles, ara té un paper secundari: l'estretor del carrer de Pedret, constret entre el Ter i la base de la muntanya de Montjuïc, determinà que l'N-2 passés pel sector de la Barca, tot bandejant el pas i l'últim tram cap a Girona d'una via venerable.

**Les pedreres d'en Rufí**  
Els grans carreus que resten de les reformes i reconstruccions que s'efectuaren a finals del segle III dC a la muralla fundacional de la Gerunda dels anys 80-70 aC no tenen pas res a veure amb la pedra calcària de la ciutat, un



>> Hospital de Sant Llätzer o dels Mesells, a Pedret, l'any 1995.  
(Font: AJUNTAMENT DE GIRONA. CRDI. JORDI S. CARRERA.)



conglomerat de nummulits, de la qual se serviren els romans i altres, abans i després. Són ben visibles a la torre Gironella, al portal de Sobreportes, a la porta Rufina, al tram meridional de les Àligues, a la base de la torre del Llamp (en un parell de fileres, a una certa altura del llenç que s'enfronta amb l'actual basílica de Sant Feliu), etc. Quan era jove, dels grans carreus de forma regular quadrangular, l'*opus quadratum*, els nostres professors encara ens deien, erròniament, el que de petits ens havien explicat els mestres: que eren blocs ciclopis de la muralla ibèrica gironina, influenciats per les obres dels gironins Botet i Sisó i Pla i Cargol. Prop de Girona s'han trobat restes de més d'un assentament ibèric, però no pas a Girona mateix.

D'aquests carreus, reutilitzats en èpoques posteriors, també se'n veu algun bloc no tan gros i fragments menors a la torre de Carlemany, del segle XI, sobretot d'ençà de la restauració del mur nord de la Seu (2008-2009); a la bella raconada de la torre Vescomtal, del segle X, amiga de les tapereres, allà on l'escalonat i tortuós carrer de l'Escola Pia travessa la murada, de gruix redoblat, per un gran esvoranc («per la gola d'un gruixudísim mur esportellat», que diu Ruyra a *La fi del món a Girona*), etc. És probable que algun dels exemples que he relacionat en primer lloc hagi d'anar en aquest segon.

Bé, si no era pedra de la ciutat, d'on era, doncs, aquesta pedra sorrenca? Provenia del poble de Domeny, que antigament s'anomenava Paret Rufí, i encara més enrere, Pariete Ruffini, (de *paries*, 'paret'), és a dir, la Paret d'en Rufí, el nom d'un governador o personatge important de la Gerunda romana: el poble de les pedreres d'on en Rufí treia la pedra per refer la paret, la murada. Un meu amic, als anys quaranta del segle passat, quan era nen, amb els pares i germanes, algun festiu, tot travessant Fontajau de cap a cap, arribava caminant fins a Domeny a veure «les preses de xocolata», que en deien: uns rectangles en unes pedreres que tenen una geomorfologia de clots profunds longitudinals, que devien facilitar molt l'obtenció de blocs quan els picapedrers hi practicaven solcs transversals. Fins i tot aleshores hi trobaven alguna vertadera «rajola» rectangu-

lar sencera, gegantina, amb totes les «preses» (blocs) quadrades i boterudes, com les de xocolata de la primera postguerra. Res d'això pretén afirmar que eren restes romanes; amb tota probabilitat van ser explotades posteriorment. Les pedreres, o una part, són al nord i a tocar el barri de Germans Sàbat, més a prop encara de la torre del Cerdà, a la falda assolellada del bosc d'en Xuclà, al començament i a mà dreta de la carretera asfaltada que porta a Sant Medir sense passar per Taialà. Ara, tot l'espai és molt arbrat i amb sotabosc, i «les preses de xocolata» hi són de molt mal trobar i estan cobertes de la pàtina de color verd fosc o gris que dona el temps, el mateix color que ha agafat la portada romana dovellada, incompleta de dalt, reubicada a la baga de la torre Gironella. Però, gratant una mica, en surt el mateix color i la mateixa composició: groguenc i sorrenca. Fins i tot en vam veure, ja amb la incipient forma rectangular i una de «presa», on semblava que hi havia les traces de tres tascons. Entre d'altres, al solitari i plàcid indret de Bustins, del municipi de Sant Aniol de Finestres, també n'hi hem trobat, d'aquesta pedra, i crec que la seva deserta ermita romànica de Sant Miquel n'és feta.



>> Porta Rufina, del segle III, l'any 1980.  
(Font: AJUNTAMENT DE GIRONA. CRDI.  
JOAQUIM CURBET HEREU.)



>> Cartell del Festival Aeronàutic al camp d'en Sopa de Fontajau per les Fires de Girona de 1913.  
Font: MUSEU DE JOGUETS I AUTÒMATS DE VERDÚ. EL PUNT AVUI (PIUS PUJADES).



### El primer avió, Gala i Dalí

L'esdeveniment del primer avió que va tocar sòl prop de Girona es va donar en el marc d'un espectacle aeronàutic dels actes de les Fires de 1913: els dies 3 i 4 de novembre, el pilot Henry Texier va aterrar i es va enlairar a Fontajau, al camp d'en Sopa (s'Opa en període visigòtic, segles V-VIII: ja es parlava salat!). Al mateix lloc (aproximadament, al costat de la carretera de Sant Gregori) on entre 1962 i 1978 van ubicar-se els *albergues provisionales*, uns barracons que recordaven els dels sinistres camps de concentració. Es van destinar a les persones provinents d'un dels cinc nuclis de barraques d'aquella Girona, el del Ríu, estès sobre la riba esquerra del mateix llit del Ter, sota la barriada de Sant Ponç, i que va desaparèixer el 1962, quan en una avinguda el riu recuperà tota la seva llera. M'agrada que l'eixample de Fontajau serví memòria d'aquest indret, amb un carrer que en porta el nom: el carrer de Can Sopa.

El 8 d'agost de 1958, després d'haver-se casat discretament al santuari dels Àngels en presència de tres capellans, Salvador Dalí i Gala, musa d'artistes, van fer l'àpat de noces al Restaurant La Barca. Els mossens, també comensals, eren Josep Pol, Josep Calzada i Francesc Vilà, rector estat de Cadaqués. Només va sorprendre més d'una persona el Cadillac negre, actualment al Museu Dalí, voltant per Girona.

El veral de les Tres Alzines, prop del puig d'en Roca, era molt conegut i apreciat a Girona, on els festius algunes famílies anaven a passar la tarda o a caminar o passejar; un lloc bonic

al mig del bosc, una mica enlairat i plàcid, a la part nord de Fontajau, allunyada del Ter. Però, com de tota la silent Fontajau, s'hi oïa bé la música, sobretot boleros, provinent del ball de la piscina del parc de la Devesa, a l'altra banda del riu. També valoro que aquesta zona, totalment urbanitzada avui, no hagi deixat desaparèixer el topònim tot dedicant-li una plaça, la plaça de les Tres Alzines. I, per altres raons, que hagi donat el nom del doctor Estela, rector estat del meu seminari i preuat referent, a un altre carrer.

### Les deveses d'en Bru

Si fa no fa, durant les tres primeres dècades posteriors a la guerra civil que ens fou imposada, els gironins contemplaven, les tardes dels dijous i diumenges, l'espectacle d'uns grups de jovent ensoanat, entre els quals jo em trobava, que, provinents del Seminari de Sant Martí Sacosta, en files de dos, ens dirigíem cap a Fontajau a jugar a futbol. Tothom deia (nosaltres també, i encara ara) que anàvem a Fontajau, però en realitat, just passat el pont de la Barca, per les escales exteriors de l'hostal, amb viviers de grànates i anguiles al replà, baixàvem a tocar el Ter. Llavors, tot remuntant-lo, travessant Fontajau en direcció cap a ponent, anàvem a una clariana de les deveses d'en Bru, una mica més aigua amunt de l'actual pont de Fontajau (1992), entre la font de la Teula i el Ter. Aquest espai del nostre esbarjo era encerclat de pollancre, salzes, sàlics, àlbers i plàtans, arbredes de ribera on no mancava fulla glauca ni algun tronc d'escorça clara i llisa, que



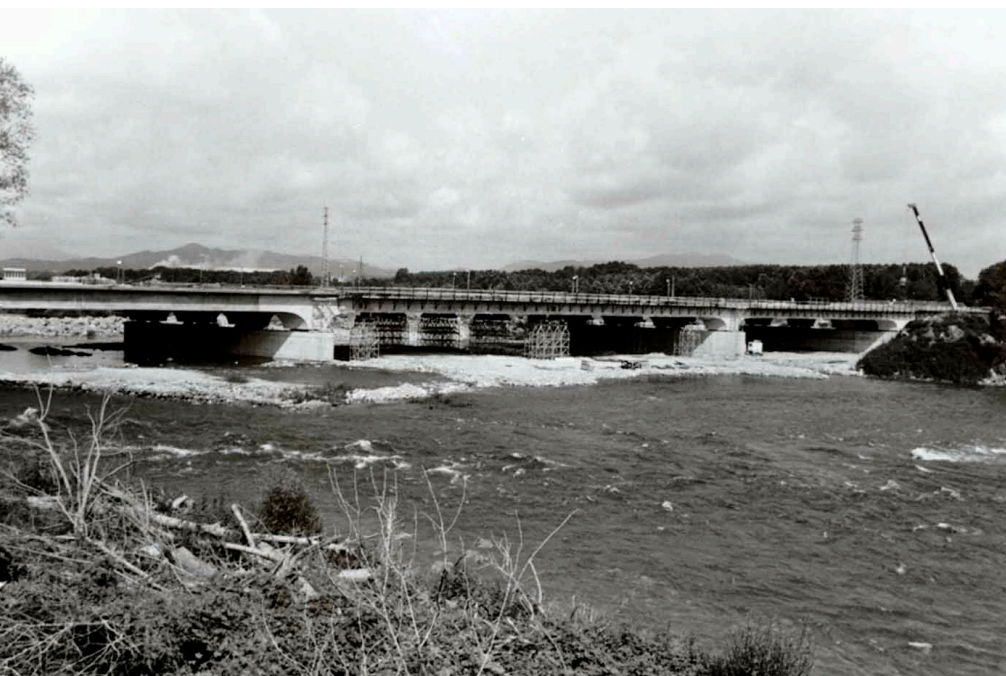
>> Barraques del Ríu l'any 1957.

(Font: AJUNTAMENT DE GIRONA. CRDI. NARCÍS SANS PRATS.)

cada primavera, amb tot de vergelles, es vestien d'uns verds esplendorosos i tendres, i que a l'estiu s'anaven uniformant i enfosquint per crear zones aombrades, a resguard del sol. Unes arbredes que cada tardor organitzaven uns focs artificials a la seva, amb diversos colors, i que ni en plena estació freda, que elles volien passar nues, perdien encís. A la dita clariana, apartada i solitària, disposàvem d'un camp de beisbol i de diversos camps de futbol, un dels quals molt sorrenc. Ens era molt familiar aquest camí, i el fèiem tant en dies plàcids com en dies rúfols, quan la rispa fuetejava la superfície del Ter i les seves ribes de balca i canyís, brunzia entre els canyers... i ens desviava la trajectòria de la pilota. Les grans deveses que vetllaven els nostres jocs eren part del patrimoni de la senyora Esperança Bru i Oller, pubilla de Can Bru de Domeny (segle XIV). Són al seu costat de migjorn, només els separa el camí dels Masos, i encara porten el cognom pairal. Aleshores ja era vídua de l'arquitecte noucentista Rafel Masó i Valentí, i ens les deixava; era una senyora gran, vestida de negre, prima, amb els cabells molt blancs, gràcil i distingida.

>> Les deveses d'en Bru, rere el pont de Fontajau en construcció, amb Sant Grau i Rocacorba al fons, l'any 1992.

(Font: AJUNTAMENT DE GIRONA. CRDI. JORDI S. CARRERA.)



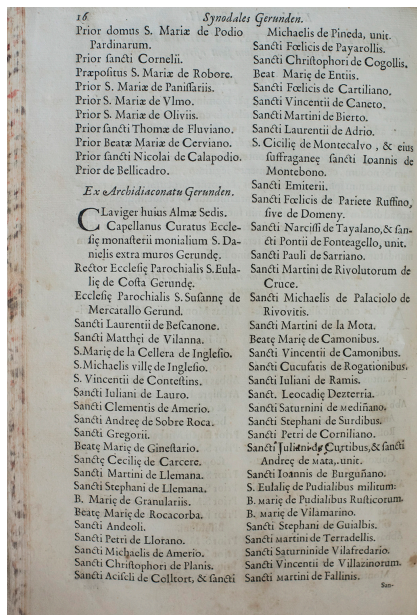




>> Façana de migjorn de Can Bru de Domeny, des del camí dels Masos, el 7 de setembre de 2019. (Font: DIPUTACIÓ DE GIRONA. CLAUDI VALENTÍ.)



>> Constitucions sinodals de la diòcesi de Girona, l'any 1691. A la pàgina 16b13-16, una ordre de 1344 relaciona consecutivament Pariete Ruffino i Fonteagello. (Font: BIBLIOTECA DIOCESANA DEL SEMINARI DE GIRONA. CLAUDI VALENTÍ.)



**Etimologia i ubicació de la Fontajau**  
L'esmentada font de la Teula ix per sota del nivell del sòl a dins d'un forat i, segons el molt inconstant cabal de la deu, està eixuta o el raig es produeix ben poc per sobre de la superfície del toll o sota seu i inunda l'entorn, de manera que, per poc que badem, o encara que no badem gens, en ambdós casos podem confondre-la amb una surgència en terra plana, en un reixort (*reixorc*, diu Bertrana, i ho he oït més d'un cop), en un bullidor en el sentit de brollar borbollant. Coneixent-la ja d'adolescent, però sense saber-ne el nom (ben inadequat, per cert), sempre vaig creure, erròniament, que era aquella, la Fontajau, perquè les seves característiques m'ho suggerien amb una lògica implacable: per beure-hi, t'hi has d'ajoure i xuclar, és una font que t'ajau. Però no sempre el que és versemblant i lògic es correspon amb la realitat, i aquí m'equivocava doble-

ment: de font i d'etimologia. El nom antic de Fontajau, documentat ja el 1134, és *Fonteagello*, 'font del camp petit', del llatí *fons* ('font') i *agellus* ('camp petit'), que al seu torn ve del radical *ager* ('camp'), amb el corresponent sufix de valor diminutiu. Això em fa pensar en l'etimologia de Guèmol, veïnat al migjorn de Banyoles: el seu nom antic era *Agemal* o *Agemalo*, llatí compost també ('camp de l'aigua'), d'*ager*, ja conegut, i el lexema preromà *mal/-a/-o*, que significa 'aigua', en referència, en aquest cas, als aiguamolls que s'hi formaven, fins que al segle ix els monjos benedictins del monestir de Sant Esteve solucionaren el problema de l'aigua que sobreix de l'estany, bo i endreçant-la i rendibilitzant-la amb cinc canals i els seus corresponents fillols. Dic això de l'arrel *mal/-a/-o*, després que el meu amic Josep Maria Malagelada i Hostench, discret però principal coautor d'aquest treball amb les seves

troballes, observacions, suggeriments i pistes; company d'il·lusions, curiositat i recerques, hagi comprovat personalment *in situ*, i els hagi estudiat, centenars de topònims amb aquest morfema, que indefectiblement, com en aquest cas, significa 'aigua' d'una manera indubtable.

La Fontajau, la font que es convertí en el topònim d'aquesta gran zona de Girona, s'ha perdut del tot i per sempre, però puc dir on era exactament. Davant del Pavelló Municipal Girona-Fontajau, només separat per l'avinguda de Tarradellas, hi ha un espai en forma de triangle escalè delimitat per tres carrers, amb una rotonda a cada vèrtex. El seu angle de llevant, format per l'encreuament de l'esmentada avinguda amb la carretera de Sant Gregori, està ocupat per un petit fonçal de natura sorprenentment intacta, bonic i plàcid redós de pau, encerclat d'asfalt, construccions, trànsit i brogit. És un tram de ribera de la riera dels Bullidors, que neix al Frugell de Sant Medir, i que hi transcorre de nord a sud-est, entrant-hi per un pont eixamplat de la carretera de Sant Gregori i sortint-ne per un túnel de formigó amb una planxa metàl·lica ondulada que li serví d'encofrat, i que li fa veure novament la llum a frec de la passera de Fontajau (2001), ja al parc de les Ribes del Ter. Normalment, no és més que una glera, atès que l'aigua s'hi sol esmunyir per sota el llit, però en dies de revinguda pot tenir força. La Fontajau era ben a prop de la riba dreta de la riera, aproximadament a mig recorregut d'aquest angle, on hi ha grans arbres no plantats per l'home. Als anys quaranta del segle xx encara s'hi veia una insignificant construcció, amb un canó de ferro que ja no rajava. Des de fa temps, però, se n'ha perdut tot rastre.

Es pot dir que una vegada, als afores d'una ciutat, hi havia una font molt antiga, que amb el seu doll d'aigua viva i el seu mormol havia apaivagat la set i fet companyia als camperols que havien bregat en aquell lloc. Quan van deixar de conrear-lo, ella també deixà de rajar, i desaparegué humilment, tot considerant acabada la seva missió. Però els veïns dels encontorns feia segles que havien pres el seu nom com el propi de la contrada i, quan més endavant va ser engolida per l'expansió de l'urbs, li van respectar l'entorn natural immediat que l'havia envoltada.