

Sala La Planeta, l'altre temple del noucentisme

Durant més de vint-i-cinc anys, la Sala La Planeta ha acollit espectacles teatrals, concerts, assaigs i premis literaris, entre altres activitats culturals. Anteriorment l'edifici havia estat l'estació d'autobusos de la Sarfa i encara hi ha qui recorda haver-hi agafat l'autobús. I, encara abans, havia estat una fàbrica d'espardenyes. Ara bé, pocs saben que originalment havia de ser una sala de ball.

Text > LAIA DE QUINTANA VILÀ, arquitecta
JOAQUIM RABASEDA MATAS, musicòleg

El 19 de novembre de 1925, l'arquitecte Joan Roca Pinet va demanar l'autorització per construir un nou edifici davant del riu Onyar. El solar era l'únic espai lliure d'una illa que ocupaven el cinema Coliseo Imperial (Martí Sureda Vila, 1909), l'edifici de Correus (Eusebi Bona i Enric Catà, 1916-1920) i el teatre Albèniz (Enric Catà i Antoni Montseny, 1922-1923). El promotor Miquel Ferrer volia obrir-hi una sala de ball. Quasi dos mesos després, el 15 de gener, l'Ajuntament de Girona va concedir el permís d'obra, que tenia el termini d'un any per executar-se.

La sala era un espai diàfan que ocupava gairebé la totalitat de la parcel·la. Només a l'entrada, emplaçada al carrer Jeroni Real de Fontclara, des d'on encara avui s'accedeix a l'edifici, hi havia dos pisos: a baix, el vestíbul i dos serveis; a dalt, la galeria de l'orquestra, que donava a la zona de ball. La planta era de forma irregular, però l'arquitecte va organitzar l'interior per tal que els usuaris tinguessin la sensació d'estar entre parets regulars, puntuades pels característics òculs ovalats de l'època i unes finestres horitzontals. Ho va fer col·locant un mostrador i el guarda-roba a l'únic vèrtex que no donava a la façana i traçant un eix de simetria perpendicular des del passeig José Canalejas fins al vestíbul. De manera que el resultat era una composició geomètrica força rigorosa en planta.

Com un temple clàssic

A diferència de l'interior, les façanes conserven el disseny de l'arquitecte. Totes s'organitzen seguint un mòdul de pilars i arcs amb doble línia d'impostes, una sobre les finestres horitzontals i una altra marcant l'eix curt dels òculs el·líptics superiors. El mòdul s'adapta a les dimensions de les tres façanes, les dues principals dels carrers i la del xamfrà. La façana del passeig repeteix sis vegades aquest mòdul,

El promotor Miquel Ferrer volia obrir una sala de ball davant de l'Onyar

>> Interior de la fàbrica d'espardenyes Gabaldà i Ferrer, el 20 de juliol de 1927. La llum marcava amb intensitat els òculs i les finestres de la façana del carrer Fontclara, i la porta del passeig, a la dreta. (Font: FAMÍLIA RIBAS-DONATO)



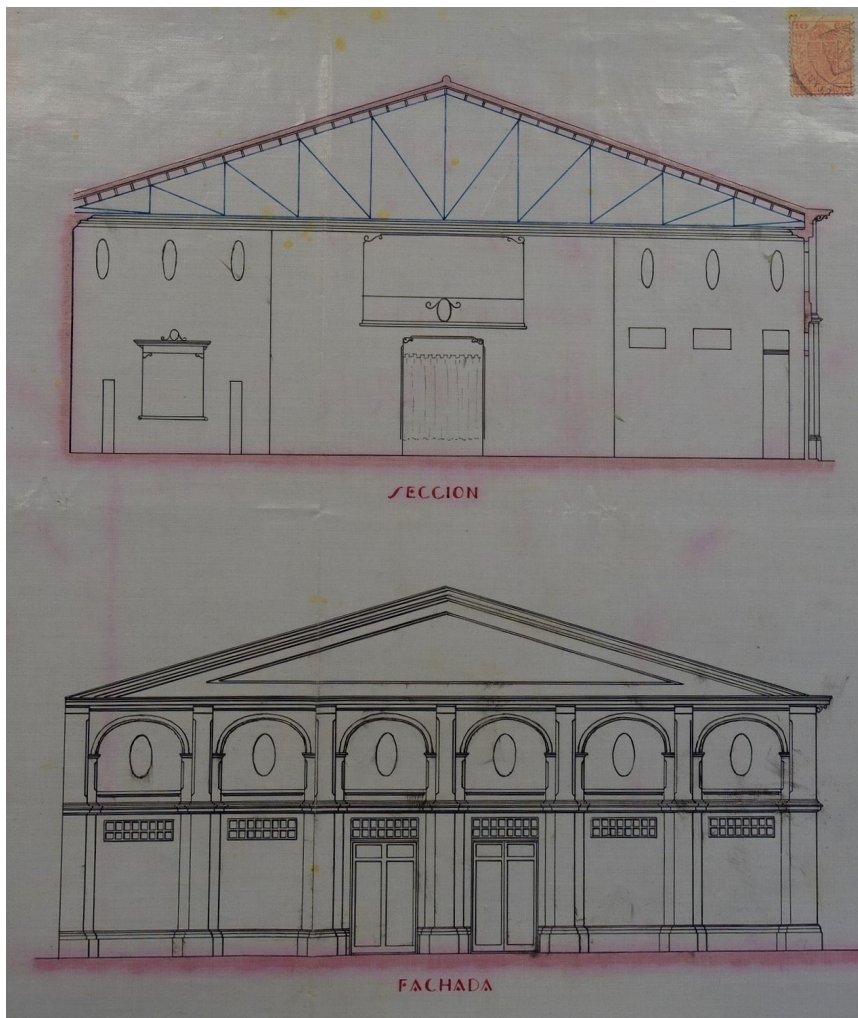


>> Estat actual de la façana del passeig Canalejas. L'adequació de l'edifici per contenir la Sala La Planeta va recuperar parcialment l'aspecte i ús originals: l'espectacle i l'entreteniment. (Autoria: LAIA DE QUINTANA)

amb dues portes als mòduls centrals. La del carrer Fontclara té en el centre tres mòduls de les mateixes dimensions i dos mòduls més estrets, en una proporció de 3:2, als extrems, on hi ha situades les portes. Finalment, el xamfrà dibuixa dos mòduls lleugerament més grans i no proporcionats. Visualment, des del riu, l'edifici té la forma

d'un temple clàssic degut a la composició de pilars, arcs i frontó triangular. Miquel Ferrer no tenia clar que una sala de ball tirés endavant i va demanar a Roca Pinet que l'estructura pogués transformar-se en un edifici de pisos de lloguer i els baixos en un magatzem. Per això el resultat formal de les façanes podia esdevenir amb faci-

Als anys setanta, Damià Ferrer va vendre l'edifici als fundadors de la Sala La Planeta



>> Secció i alçat principal del projecte arquitectònic de Joan Roca Pinet en què es comprova el traçat simètric i l'organització classicitzant de la sala de ball.

(Font: ARXIU MUNICIPAL DE GIRONA)

litat el basament d'un bloc en alçada, seguint els patrons metropolitans en voga aquells anys. De fet, les temences del promotor es van confirmar. El 13 d'octubre de 1926, quan tot just haurien d'haver acabat l'obra, l'arquitecte va presentar un nou projecte a l'Ajuntament a fi d'unificar les dues portes del passeig. El projecte d'una sala de ball s'havia esvaït.

Fàbrica d'espardenyes

Els actuals propietaris de l'immoble guarden quatre fotografies del 20 de juliol de 1927. Les imatges documenten la «fàbrica de alpargatas de los [señores] Gabaldà y Ferrer». Josep Gabaldà i Corretger era un comerciant de calçats amb botiga al carrer de les Ballesteries, al local on ara hi ha el bar La Terra. En aquell moment es va associar amb Miquel Ferrer i van obrir una fàbrica d'espardenyes a l'edifici que

havia de ser una sala de ball. Va estar en funcionament, com a mínim, fins a la Guerra Civil. Després es va construir una segona planta i el 1955, segons el projecte de l'arquitecte Josep Claret, es va transformar la planta baixa en l'estació d'autobusos de la Sarfa. Als anys setanta, Damià Ferrer, que n'era el propietari, va vendre l'edifici als fundadors de la Sala La Planeta.

Contraindicacions del ball

Ara bé, què va fer que Miquel Ferrer no acabés de decidir-se a obrir una sala de ball? El 30 de gener de 1926, dues setmanes després d'aprovar-se el projecte arquitectònic, el diari carlí *El Eco de Gerona* publicava, a primera plana, l'article d'opinió «Costumbre detestable». L'autor anònim del text es queixava dels cartells que anunciaven els balls de l'Ateneu Social Democràtic. Per argumentar el seu punt de vis-

Els orígens de la sala demostren fins a quin punt la moral determinava el destí dels edificis

ta, al·ludia a una conversa mantinguda amb un metge de Girona, que li havia explicat que ballar a l'estiu provocava reuma, pleuritis i altres inflamacions internes. «Un vaso de agua fría, bebido imprudentemente, ha sido a veces causa de una muerte repentina», conclouïa. I que a l'hivern, l'aire viciat de les sales de ball causava mareigs i desmaís o, si la gent sortia al carrer, constipats i fluxions. Evidentment, ballar també atacava el creixement físic i el desenvolupament de la intel·ligència. Tot seguit, enumerava condemnes eclesiàstiques, des del Concili de Toledo del 589 al Concili de Milà de 1573, que volien reprovar els balladors i les balladores. I conclouïa l'escrit amb un advertiment contundent: «Meditad, padres cristianos de Gerona. En vuestras manos está que estos bailes no se celebren».

Al mateix moment, a finals de gener de 1926, Benito Mussolini va prohibir les sales de ball públiques també amb arguments morals. Amb vuit dies, segons diferents notícies de la premsa, s'havien tancat més de mil sales de ball a Itàlia. En el cor de la dictadura de Primo de Rivera, el poder local gironí podria no haver vist amb bons ulls que s'obris una nova sala de ball al costat dels cinemes, en un lloc tan cèntric i en un moment tan àvid de censurar determinades diversions. És possible que l'expectativa d'èxit del negoci del ball no fos gaire elevada, tot i l'increment de la música moderna, del jazz de l'època, gràcies especialment a l'aparició de la ràdio i a la difusió de nous hàbits i comportaments a través del cinema.

Els orígens de la Sala La Planeta demostren fins a quin punt la moral determinava el destí dels projectes i dels edificis. I qui sap si també explica per què avui resten en l'oblit aquells personatges que no encaixen amb el model ètic i historiogràfic establert. Els anys del noucentisme no només foren un període de civilitat, serenor i idealisme, també ho foren de modernitat, exhibició corporal i tangos.