

va Centro Económico era una entitat de caràcter popular creada l'any 1877. L'edifici de La Gorga va ser construït (les obres van durar un any) gràcies a una inversió de 77.500 pessetes, avançades com a préstec per Norbert Espinet, president honorífic de l'Orfeó El Progrés. S'hi celebraven balls, concerts, teatre, cinema i exposicions, i era la seu de diverses entitats. Més endavant, la part de baix de l'edifici va ser convertida en cinema, i a dalt s'hi va instal·lar la Casa de Cultura Municipal. Van ser dècades d'activitat intensa, però, amb el temps, com passava amb molts altres edificis culturals i recreatius, la instal·lació va quedar en desús. Ja en període democràtic l'edifici va ser rehabilitat i inaugurat tal com és ara, l'any 1996. Des d'ençà, La Gorga ha revifat i cada any hi passen centenars d'espectacles i milers d'espectadors. Un exemple de bona aposta pel patrimoni.

LA GARROTXA

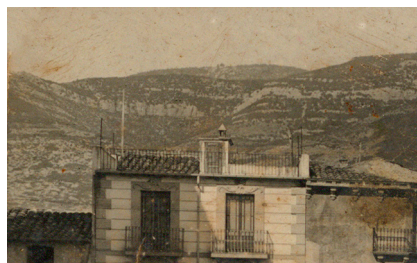
Text > JOAN SALA

El Casino de Tortellà ha fet 150 anys | El mes de gener d'enguany, es van fer actes diversos per commemorar una data ben significativa per a qualsevol institució: els cent cinquanta anys, en aquest cas de la fundació del Bar Casino, que continua actiu i ben arrelat a la vida de la població. És la seu del Montepio de Socors Mutus de Tortellà, i disposa, a més del bar, d'una gran sala de teatre i una terrassa jardí, amb uns grans plataners, on s'està a la fresca i es poden veure actuacions de tota mena, especialment els mesos d'estiu, que s'hi programen concerts. Apartada de l'eix que travessa la vall del Fluvià, la població és molt bonica i gaudeix d'un encant especial, amb algunes cases que tenen façanes historicistes, les quals són mostra d'un passat amb recursos. En altres èpoques, Tortellà, per la seva situació privilegiada, havia estat la vertadera capital de l'Alta Garrotxa, quan aquest territori estava molt habitat. El Casino és, doncs, un testimoni d'un passat actiu i encara viu.

Visitants a l'Alta Garrotxa | Continuem parlant de l'Alta Garrotxa. Al

cor d'aquesta subcomarca hi ha la vall i l'església de Sant Aniol d'Aguja, un dels indrets més interessants de la comarca, tant per la bellesa del camí i de l'entorn de l'esglésiola romànica com pels gorgs que forma la riera en diverses parts del seu recorregut. És un espai òptim per practicar el senderisme i l'escalada, i també per banyar-se en les seves fresques aigües. L'estiu és el període en què rep més visites, motiu pel qual l'accés motoritzat s'ha de regular a partir de Sadernes. Oix i Beget segueixen sent també dos pobles de gran atractiu, que acullen visitants d'arreu interessats a conèixer nuclis que conserven l'encant original, amb magnífiques construccions romàniques, especialment en el cas de Beget, on es venera una majestat del segle XII que és un atractiu únic.

Premi al Consorci d'Acció Social de la Garrotxa | Fa anys que es treballa a escala de país per aconseguir la transformació del model d'atenció social i sanitària i garantir una ajuda integrada, centrada en les persones. L'esperança de vida cada vegada és més elevada, la qual cosa implica noves situacions de vulnerabilitat, amb malalties cròniques i altres complexitats que necessiten l'atenció tant de les famílies com dels professionals de la salut i dels serveis socials. El Consorci d'Acció Social de la Garrotxa ha obtingut un premi, l'Aliança d'Hospitals Els Quatre Gats, a l'atenció integrada amb lideratge social. L'any 1996, ja va començar a treballar en el marc dels primers convenis de col·laboració entre salut i serveis socials per atendre situacions de complexitat. Amb l'aprovació, el 2013, del Pla Interdepartamental d'Atenció i Integració Social i Sanitària (PIAISS) s'ha avançat en el model col·laboratiu, i ara s'ha aconseguit un merescut reconeixement. Enhorabona.



>> Una imatge de Tortellà l'any 1920.

Font: ACGAX. SERVEI D'IMATGES. FONS JOSEP M. MELCIÓ PUJOL (VALENTÍ FARGNOLI).

EL GIRONÈS

Text i fotos > DANI VIVERN

El castell de Montjuïc, espai per descobrir | Entre flaires de primavera electoral i jornades de vaga a la catalana (no tancant gaire la paradeta però batent rècords de gent al carrer, com el de les 70.000 persones a Girona ciutat el dia 21 de febrer) el país va fent. Entra en els exemples de pragmatisme saludable la proposta de l'Ajuntament de Girona de transformar el castell de Montjuïc en un espai públic de referència cultural. Aquesta estructura defensiva ha estat analitzada en molts estudis acadèmics, i ha fet aparició en creacions literàries sobre els setges napoleònics a la ciutat. Però, a la pràctica, poca cosa s'havia fet fins ara per mantenir aquell espai en condicions. Els que ja tenim una edat recordem les barraques adossades a les seves parets, en les quals vivien precàriament les primeres famílies d'immigrants, a mitjan anys seixanta. És una bona notícia que el projecte de restauració de l'entorn (a cura de l'arquitecta Olga Felip) faci visitables aquells murs centenaris, i que estructures com la cisterna, que es transformarà en espai escènic, estiguin al servei dels ciutadans i a un cost força menor que el d'altres projectes de dubtós enlairament.

Matèria fosca... | Una certa foscor envolta la desaparició d'equipaments de la seu del projecte «Bloom», al Parc Científic i Tecnològic de la UdG. Aquest projecte va ser notícia el 2012, quan el FEDER (el Fons Europeu de Desenvolupament Regional), la UdG i la Diputació van invertir-hi 1,8 milions d'euros. S'engegava la idea iniciada per ERC en època del tripartit i que rebé posteriorment el suport de l'Ajuntament gironí, encapçalat per Carles Puigdemont. Se suposava que el «Bloom» havia d'aprofitar les tecnologies més avançades en tractament d'imatges, esdevenir un punt d'experimentació i difusió d'aquestes eines, i atreure empreses fins al punt d'autofinçar-se. A Girona, que en el fons som seguidors del seny planià, ens funciona més vendre la cosa tradicional dels dos plats i postres que no pas el 3D, sobretot si no veiem clar allò de «i tot això qui ho paga?». El cas és que després de sis anys l'experiment no ha funcionat, i ara l'enrenou no és només per qui ha pagat la festa sinó per