



Fa pocs mesos es va fer una exposició als claustres de l'Hospici d'Olot. La mostra repassava les diverses etapes presents en l'obra d'Enric Peré Solanilla (Olot, 1963) i, en certa manera, era una retrospectiva, ja que donava pautes suficients per veure l'evolució plàstica de l'artista. Els seus quadres, sempre molt ben construïts, sobresortien, en un espai que ja té prou interès per si sol, accentuats per l'acurada presentació. Hem fet una trobada a l'estudi del pintor i hem repassat molts aspectes de la seva persona, començant pels orígens dels seus cognoms, que, segons ens ha indicat, són de la Franja aragonesa, d'on van venir els seus pares per qüestions laborals.

Enric Peré Solanilla, una altra percepció del paisatge

Des de ben petit, un dels seus jocs preferits era dibuixar, i també ho era del seu germà gran, que, com ell, es passava moltes estones omplint fulls de paper de formes disparees. Les inclinacions dels dos germans van motivar la mare

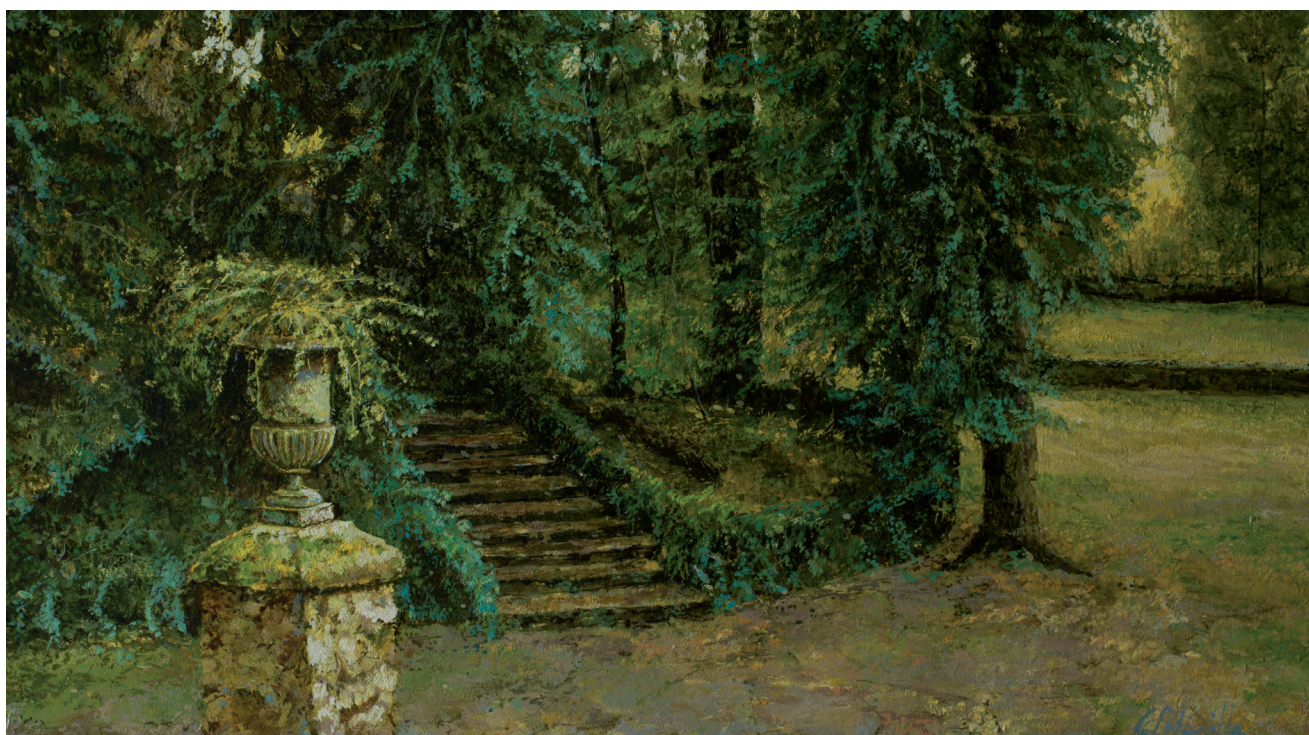
a apuntar-los a les classes que donava l'escultor Lluís Carbonell, per on van passar molts nens i nenes. Recorda la casa on feien les classes, Can Batlló, un edifici neogòtic amb unes grans sales, que l'especulació urbanística va enderrocar per fer-hi pisos. Després va

Text > JOAN SALA

Fotos > SALVADOR COMALAT

>> La Moixina. 2015

21,5 x 37 cms. Acrílic sobre fusta.





>> Natura morta. 1993. 48 x 32 cm. Acrílic sobre paper.

anar a l'Escola de Belles Arts, per on també han passat moltes generacions de garrotxins. Aquí ja era més gran i va passar del dibuix a llapis i carbonet, que acoloria amb pastels (matèries emprades bàsicament en l'etapa anterior), a pintar a l'oli, una tècnica més complexa. Recorda un seguit de mestres per als quals i per a l'ensenyament dels quals té molta gratitud, igual que per a l'etapa passada en el centre. Hi va fer fang i dibuixos esquemàtics de formes geomètriques que es van anar complicant en formes i cossos més complexos. Aquí es va iniciar en la tècnica del model al natural del nu femení. Totes aquestes pràctiques li han donat un bon bagatge.

Va fer molts passos al costat del seu germà gran, a qui considera un altre bon mestre, i que en moments determinats l'ha fet tocar de peus a terra, per la seva franquesa. Recorda que a l'entorn dels vint anys li van proposar fer una exposició individual, i reconeix l'encert del seu germà de frenar-lo i d'aconsejar-lo que esperés a tenir una obra més treballada. Tot i així va exposar el 1987 (per tant, a vint-i-quatre anys), a la Sala Armengol d'Olot, que aquells anys era una de les galeries amb més activitat de la regió. D'ençà de llavors, ha fet múltiples exposicions individuals.

Des de molt aviat, des que tenia poc més de vint anys, va anar creant un estil interessant, encara influït en aquesta

etapa inicial pel seu germà Josep Maria. Les primeres obres d'Enric Solanilla (que és com signa les pintures) són bodegons, amb un clar regust de Giorgio Morandi, i paisatges de Cadaqués, d'Eivissa o de Grècia, amb les parets blanques i els estudis de llums i ombres que projecten els diversos elements urbans. Recalca que sempre li han interessat en gran manera els estudis de la llum i les ombres que es projecten.

El procediment pictòric emprat inicialment va ser l'oli, que va anar deixant a finals dels anys vuitanta per agafar els acrílics, que li permetien unes llibertats fins llavors no experimentades. Podia fer textures amb papers, amb sorra de la platja i amb altres elements puntuals. Tot plegat va anar configurant una personalitat plàstica. Les seves pintures són molt matisades, i habitualment fa servir gammes cromàtiques molt entonades, que va perfeccionar en el seu pas fugisser per una empresa d'arts gràfiques.

Sempre li han interessat els paisatges, però s'ha volgut apartar de les típiques visions comercialitzades del paisatge olotí

Des de sempre li han interessat els paisatges, però recorda que des de bon començament s'ha volgut apartar de les típiques visions comercialitzades del paisatge olotí. Així, doncs, havia pintat poques vegades escenes garrotxines, però va sorgir una iniciativa editorial promoguda per les edicions El Bassegoda: es tractava de fer una obra entre diversos pintors a partir del paratge de la font Moixina (el títol del llibre és *Font Moixina: Cent anys de paisatge i pintura*), que representa el *sancta sanctorum* de les valls d'Olot, i es va demanar a l'Enric que hi col·laborés. Així, el 1990 va agafar un tema d'aquest entorn, concretament un detall arquitectònic d'un dels gerros que hi ha sobre d'uns pilars, i aquest va ser l'element de primer terme, amb un conjunt de troncs al darrere. Era una visió ben personal d'aquell indret.

A partir d'aquesta experiència reeixida ha pintat diverses visions de la Moixina, i també de la fageda, un altre tema recurrent, així com de boscos de bedolls i de la Selva Negra, però sempre amb la seva visió personal, sovint amb taques i multitud d'esquitxos repartits sobre la superfície de l'obra, una forma d'expressió que constitueix una personal *dripping painting*.

Ha pintat diverses visions de la Moixina, de la fageda, de boscos de bedolls i temes de la Selva Negra, però sempre amb una visió personal, sovint amb taques i esquitxos

Un artista figuratiu poc convencional

Diàriament, passa moltes hores a l'estudi. Diu que és lent i perfeccionista, cosa que vol dir que insisteix molt en les pintures abans no les dona per acabades. Es considera figuratiu, i en tots aquests

anys la representació objectiva de l'entorn ha estat sempre present en els seus quadres. Li interessen tant els paisatges rurals com els urbans, i ha fet molt poca figura humana, un tema pràcticament inexistent en les seves pintures.

Una part dels seus quadres són una munió de *collages* enganxats sobre la tela. Tot es va iniciar en una ocasió que va netejar la paleta amb un paper. En aquella superfície hi va veure un seguit de tonalitats i de taques espectaculars que li van interessar en gran manera, i va pensar que, convenientment retallades de la forma que volia, eren el fons dels elements que reproduïa. Aquest recurs l'ha fet servir i n'ha tret resultats interessants. El seu estudi està carregat de fragments de paper de mides molt diverses, que col·loca convenientment sobre el dibuix, acuradament detallat, i que són la primera capa de color del conjunt.

Admira molts pintors. Hem parlat d'Antonio López, amb qui té una fotografia penjada a l'estudi. El seu hiperrealisme li resulta sorprenent, i també el joc de taques que s'observen en les seves teles quan es miren de molt a prop i que es transformen quan es miren a una certa distància. L'abstracció de Mark Rothko, de gran potència, sembla present en algun fons de la seva obra.



Els volums de Nova York són com una monumental natura morta, que no va començar a representar fins que va tenir interioritzat com lligar aquell nou vocabulari amb la seva línia expressiva

>> Hivern. 2016. 100 x 160 cm. Acrílic sobre TELA.



També admira Manolo Valdés, i, de fet, l'Enric també ha fet reinterpretacions de *Las Meninas*. Li interessa la força de William Turner i les *marranades* de Miquel Barceló. Són molts els artistes que coneix i admira.

L'any 1996 va anar a Nova York, ciutat que ha enamorat la gent de totes les èpoques. Els volums de la ciutat, les llums i ombres que s'hi projecten, tot plegat és com una monumental natura morta, comenta, un gran bodegó, que no va començar a representar fins al cap d'un parell d'anys, un cop havia interioritzat com lligar aquell nou vocabulari amb la seva línia expressiva.

Ara ha iniciat un nou camí: treballa quadres de paisatges amb el blanc de la massilla, que posa sobre la tela, i el negre del grafit. En rasca amb paper de vidre la superfície per tal que la pintura agafi certes textures que donen unes gammes de grisos molt interessants. Fa servir formats petits, però també teles de dimensions considerables, generalment a partir del *cent figura*. Insisteix, però, que varia de temàtiques, i en repeteix algunes que ja havia treballat amb anterioritat. Diu que vol pintar per passar-ho bé, i ha fet de la pintura la seva professió, amb la qual se sent realitzat.

Per saber-ne més

<https://www.facebook.com/enric.solanilla>

<https://www.instagram.com/enricsolanilla>



>> Empire State Building. 2018. 120 x 80 cm. Collage sobre tela.



>> Camí. 2016. 30,5 x 63,5 cm. Acrílic sobre fusta.