

Sacrifici i llegat: el pantà de Sau

Al peu de la serralada de les Guilleries es troba el pantà de Sau, un embassament amb més de mig segle d'història i una de les obres més significatives empreses durant el règim franquista a les comarques gironines. L'any 1963 va cobrir per complet el poble de Sant Romà de Sau, les restes del qual encara són visibles quan baixa el nivell del pantà. Actualment només queden unes 330 persones vivint en un territori que es nodreix principalment del turisme i del sector de serveis.

Text > **ELISABET DON**, periodista

Amb uns disset quilòmetres de llarg i tres d'ample, el pantà de Sau s'estén pels termes de Vilanova de Sau, les Masies de Roda, Tavertet i l'Esquirol. Aquest embassament reposa al peu de la serralada de les Guilleries i en el moment de més plenitud pot arribar a

emmagatzemar uns 151 hectòmetres cúbics d'aigua. Juntament amb la presa de Susqueda i amb el Pasteral forma part d'un sistema de tres pantans que conflueixen a les comarques d'Osona i la Selva. La proximitat del riu Ter ha fet que la vall gaudís sempre d'unes terres fèrtils, les quals van permetre als seus

habitants dedicar-se de manera activa a l'agricultura i la ramaderia durant molt de temps.

Abans de l'inici de les obres de la presa, la vall es caracteritzava per un poblament disseminat amb cinc nuclis de població al voltant de les parròquies de Santa Maria, Sant Romà, Sant Pere

>> *L'església de Sau, inundada.* (Font: AJUNTAMENT DE GIRONA. CRDI.)



de Castanyadell, Sant Andreu de Banells i Sant Martí de Querós. A la zona també hi havia un gran nombre de masos dispersos. El nucli més important de població estava format al voltant de l'església de Sant Romà, que a mitjans del segle xx ja tenia prop de 300 habitants. L'agricultura, la ramaderia i l'explotació forestal eren les principals fonts d'ingressos.

Tal com recorda Ramon Ferrer, un dels habitants de la vall, «hi havia unes deu cases amb sis famílies». Gairebé tothom vivia del camp. «Era una vida senzilla, però no hi havia mancances», assegura. En confirmar-se la notícia de la construcció de l'embassament, molts van decidir anar-se'n. Amb els diners que els van pagar van poder invertir en un altre lloc i començar una nova vida. Els autòctons van optar per marxar a pobles i ciutats diferents i més allunyats, com per exemple Vic, Torelló, Manlleu o altres zones de la plana. «Allà no es va quedar ningú», recorda Ferrer. «Es va fer un poble nou, i en aquest po-

ble ja no hi havia la gent originària de la zona».

El primer projecte va néixer durant la Segona República (1931), però les obres de construcció de la presa no es van iniciar fins a principis de la dècada del 1940, i es van allargar durant més de vint anys. Tot i això, a principis del segle xx es deia que ja havien vingut tècnics d'Alemanya per verificar i aprovar la construcció de l'obra en el lloc escollit. En un primer moment, la intenció era ubicar l'embassament allà on desemboca la riera Major, però en començar a establir-hi els fonaments es va descobrir que sortien massa tous i es va emplaçar tot més amunt.

Paral·lelament, les obres van portar l'arribada de nous habitants, la majoria provinents del sud d'Espanya. La població, doncs, va patir un creixement exponencial que va arribar a triplicar la que hi havia a l'inici. Tal com recorda Àngel Márquez, un habitant de Sant Romà de Sau que va participar en la construcció de la infraestructura,

Hi havia un miler de persones treballant al pantà vinguts d'Andalusia, Extremadura o Galícia

«hi havia aproximadament un miler de persones treballant en el pantà vinguts d'Andalusia, Extremadura o Galícia». Pel que fa als catalans, «no n'hi havia tants, i els pocs que hi treballaven estaven a la pedrera».

El nou Sant Romà (situat a la part alta de l'embassament) disposava d'una colònia de cases per als treballadors, xalets per als enginyers, un cementiri, una escola per als fills, una botiga, una caserna de la Guàrdia Civil i fins i tot un cementiri. Els veïns de la zona recorden que es podia participar a la construcció de maneres diferents: hi havia des del que hi exercia directament formant part de la mà d'obra fins al que es limitava a llogar carros als treballadors perquè poguessin portar sorra i ciment. «La pedra es treia de la pedrera i s'utilitzava un tipus de sorra que s'anomena *tosca*», afegeix l'extreballador. «També es necessitava ciment, que en un principi portaven des d'una empresa de Montcada i Reixac i que després es va començar a fer en una fàbrica que es va muntar expressament al pantà».

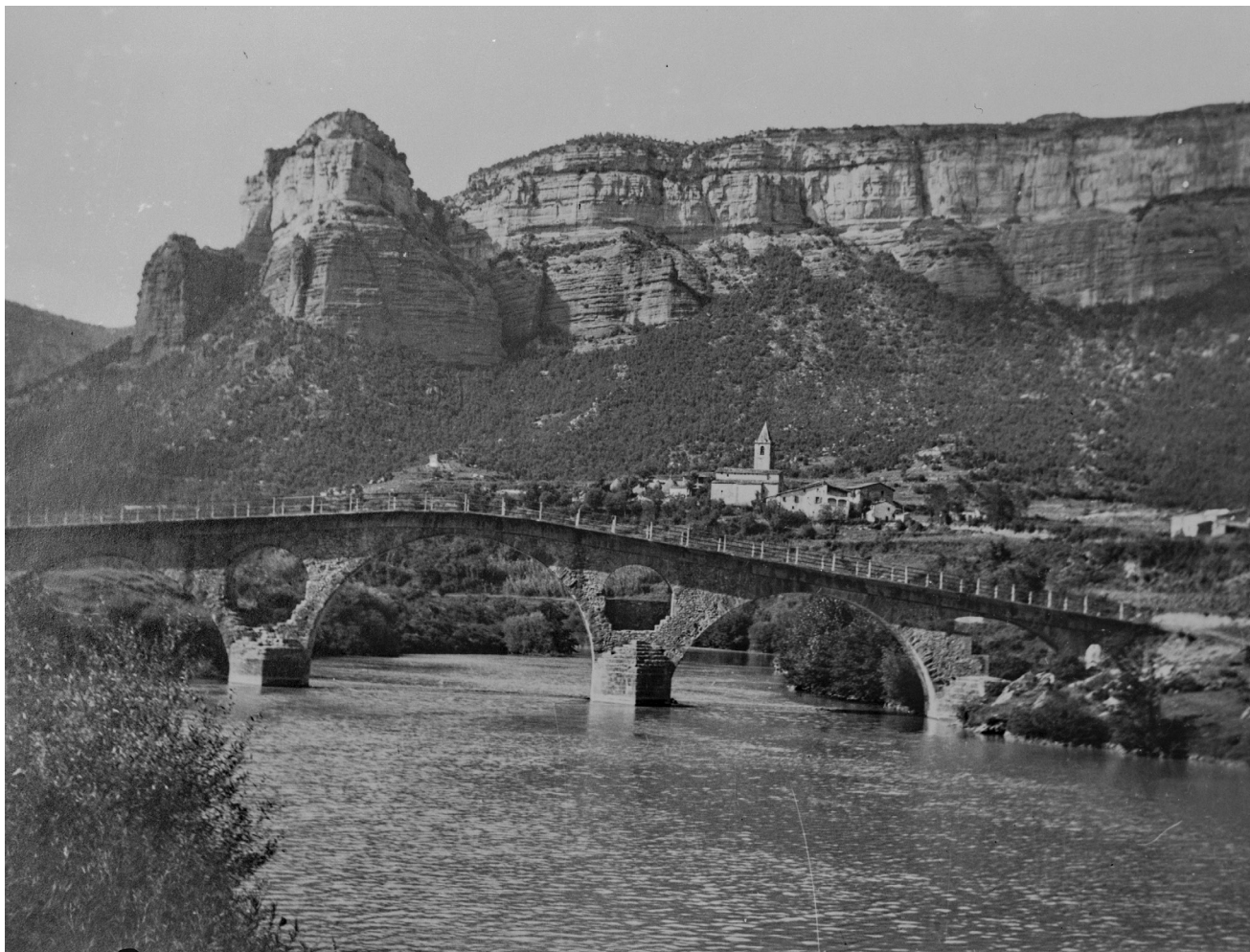
L'embassament pretenia regular les avingudes del riu Ter i emmagatzemar-ne l'aigua amb dues finalitats diferents: una, l'abastament d'aigua potable, i l'altra, la producció d'energia hidroelèctrica. El 1958 es va donar llum verda a la derivació de vuit metres cúbics per segon del riu Ter per a l'abastament de Barcelona i la seva àrea d'influència. Les obres de conducció de l'aigua cap a l'àrea metropolitana s'iniciaren el 1960 i es van allargar tres anys. El 13 d'agost de 1963 es va fer una primera inauguració, la del tancament de les comportes, amb la presència dels càrrecs directius de la Confederació

Abans de la construcció del pantà a Sau hi havia unes deu cases amb sis famílies



>> El pantà de Sau el dia que va ser inaugurat, el 1963

(Fons: AJUNTAMENT DE GIRONA. CRDI.)



Hidrogràfica del Pirineo Oriental. Dos anys després va tenir lloc una segona inauguració, aquesta vegada la de la infraestructura per generar electricitat. A l'acte hi van ser presents dos ministres de Franco, el d'Obres Públiques i el d'Indústria. L'esdeveniment va convertir-se en un dels actes més magnífics del règim a la zona i va ser divulgat arreu del país a través del *NODO*, el noticiari cinematogràfic oficial de la dictadura.

Un cop posada en marxa la central, el mateix 1963 també entrava en servei el salt de Sau, el superior de tot el sistema. La presa, d'una alçària de 83 metres, va ser construïda per Hidroelèctrica de Catalunya SA i finançada per l'Estat. La central és subterrània, amb dos grups de generadors instal·lats al fons d'uns pous de 65 metres de profunditat i amb un parc de transformació i un quadre de maniobra a la superfície. La potent instal·lació permet a les màquines treballar a 78.000 CV i produir una mitjana anual de 90 milions de quilowatts per hora destinats a generar energia en les

hores punta. D'aquesta manera la central de Sau es va convertir en la de més potència de tota la província de Barcelona, per la seva energia de qualitat i pel seu important paper de regulació i proximitat als centres de consum.

L'aigua va negar per sempre més extensos camps de conreu i també dues de les colònies tèxtils més importants de la comarca, situades a les Masies de Roda. L'efecte més notable, sense cap mena de dubte, va ser l'enfonsament del poble de Sant Romà de Sau, especialment l'església romànica del segle XI. Actualment, quan els nivells de l'aigua embassada són baixos, es poden veure les restes d'aquest nucli i el campanar romànic. «Quan el meu pare va veure el cop de riu que negava les campanes del campanar que ell havia tocat tota la vida es va posar a plorar», explica Ferrer. «Suposo que va pensar que el pantà no seria mai ple».

Avui la situació ha canviat de manera notable. Els habitants de Sau van passar d'una dedicació agrícola a una de nova enfocada al sector dels serveis. «En el

>> *Sant Romà de Sau.*

(Font: AJUNTAMENT DE GIRONA. CRDI.)

seu moment, quan va passar tot, no sabíem cap a on aniria tot plegat, ens hem hagut d'adaptar progressivament a les circumstàncies», assegura Joan Riera, l'alcalde de Vilanova de Sau. Un dels actius principals als quals han pogut treure més suc ha estat el turisme, amb un ventall de visitants d'allò més divers, des dels que hi van per fer una caminada fins als que s'hi desplacen per practicar algun esport. «La gent d'aquí es guanya la vida com pot, però és un ti-

El senderisme, les cases de colònies i els esports nàutics han esdevingut atractius de la vall

pus de negoci que mai se sap com anirà perquè depèn de molts factors com, per exemple, la meteorologia», explica Riera. El senderisme, les cases de colònies i els esports nàutics han esdevingut alguns dels atractius més destacats de la vall. Per a l'alcalde la idea d'un municipi amb un elevat atractiu turístic és d'allò més real i beneficiosa: «Els cingles i les vistes hi són, i l'embassament també. Ara hem d'aprofitar allò que tenim».

La visió utilitària i l'emocional sovint estan enfrontades. Tal com diu Ramon Ferrer, «s'ha de mirar amb dos ulls». «Un pantà avui en dia, tal com estan les coses i com s'han hagut d'aprofitar els recursos naturals, ha representat un progrés i una millora per al país. Per altra banda, aquells que hi vam viure i créixer, tenim una certa nostàlgia. Quan vas allà i veus aquelles muntanyes, els boscos que havíem trepitjat... et venen molts records», relata. Per a Àngel Màrquez, que hi va treballar, el moment més colpidor va ser quan va veure l'església destrossada i plena de sorra després de la inundació de la presa. «Em va afectar, però quan ara hi ha sequera es pot percebre el valor de tenir un embassament», opina.

Aquesta visió dual també és compartida per Riera. L'alcalde considera que «s'ha sacrificat una vall perquè beguin aigua a Barcelona i es pugui tenir llum», i que d'aquesta situació se'n beneficien principalment «les empreses i multinacionals», ja que «per a la gent que ho ha de viure dia a dia és molt complicat». Ara, la situació també dona certs avantatges com, per exemple, els diners que es cobren per tenir una gran infraestructura o bé la rebaixa dels impostos. Tot i això, quan es parla de les ajudes administratives, «una de les dificultats amb què ens trobem és que va per persones, no per metres quadrats de municipi, i això fa que en ser un poble petit ens hem de mantenir com podem». Riera fa dotze anys que exerceix el càrrec de batlle de Vilanova de Sau i afirma que el manteniment de 53 quilòmetres quadrats sumat a la infinitat de carreteres rurals no és senzill. «Hem de donar els serveis com qualsevol altre poble més gran i ho mirem de fer de la millor manera possible», sentència.

>> Vista aèria del pantà de Sau.
(Font: AJUNTAMENT DE VILANOVA DE SAU)

