

Una presa singular i atrevida

El pantà de Susqueda genera admiració entre els enginyers i els professionals dels pantans. I tot per la decisió de l'enginyer Arturo Rebollo de tirar endavant una presa de tipus volta amb doble curvatura o, com va anomenar-se popularment ara fa mig segle, *de clova d'ou*. Va ser un home de visió holística, capaç d'idear, dissenyar i impulsar una presa que avui dia és única entre les construccions hidràuliques.

Text > ÀLEX HERNÁNDEZ, periodista

Les raons per escollir una configuració singular van ser preses amb plena consciència per Arturo Rebollo, nascut a Zamora, i que tot just tenia vint-i-vuit anys quan va ser designat com el màxim responsable de la construcció d'un pantà al municipi gironí de Susqueda. Aquest enginyer va apostar per la clau de volta després d'haver viatjat per diversos països europeus per conèixer les diverses tipologies de construcció de preses.

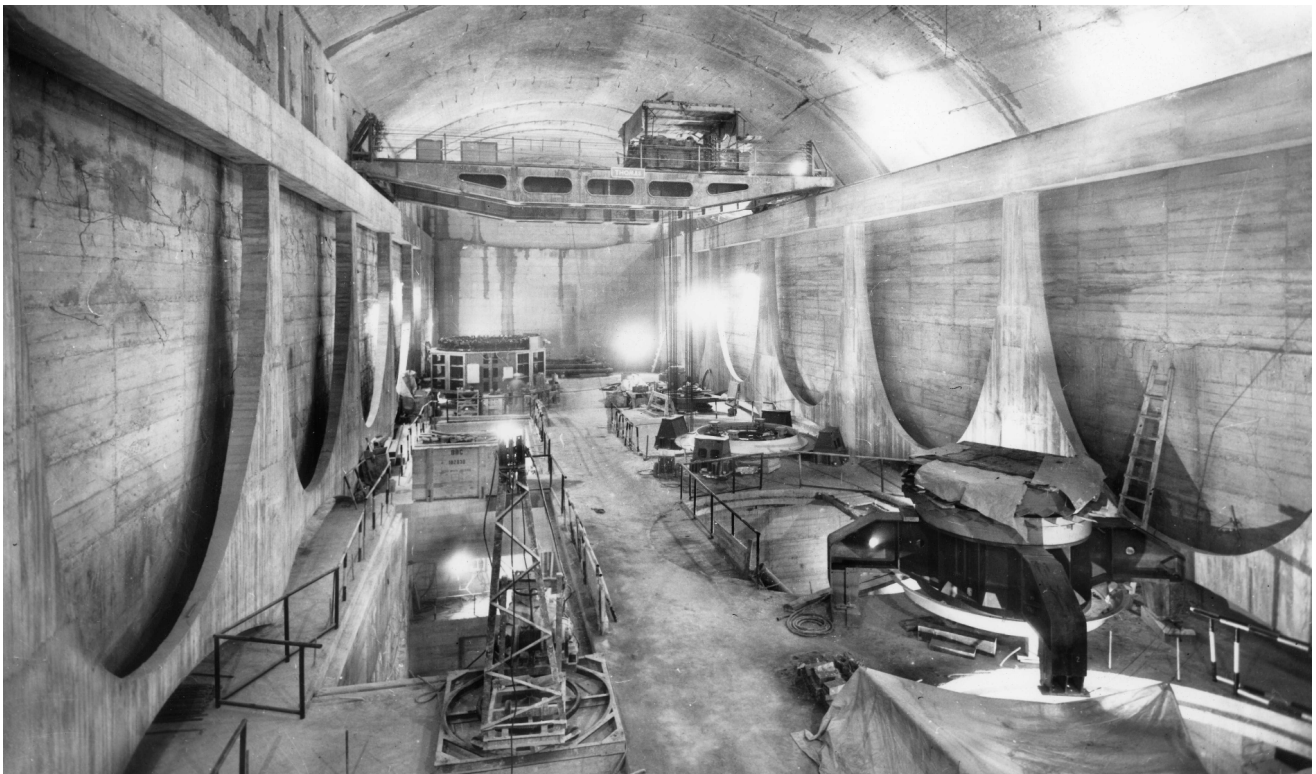
Però, per què a Susqueda? Els informes geològics expliquen que és allà on

el riu Ter passa per un dels congostos més estrets, encaixonat entre les serres del Montdois i la de Sant Benet, amb un desnivell de tres-cents metres. Aquest indret era l'escollit per construir-hi una presa que seria el punt intermedi d'un eix format per Sau i el Pasteral per tal d'extreure la màxima energia i els màxims recursos del Ter. Els objectius d'aquestes tres preses eren ben clars: generar energia elèctrica i garantir aigua per a la pagesia i també aigua del Ter per a l'àrea metropolitana de Barcelona.

Per què una presa de volta? Perquè era més barata que altres opcions, però també perquè era la que s'adaptava millor al congost format per les dues serres per on passava el Ter. En recolzar-se en el congost, Rebollo va calcular que el pes de les aigües es distribuïssin cap a les muntanyes que fan de parets laterals.

Per aquesta raó, la construcció va iniciar-se al cantó esquerre (mirant cap a la presa), es va anar baixant cap a la vall i després es va tornar a pujar pel marge dret. En total, va abocar-s'hi la quantitat de 662.000 metres cúbics de formigó.

>> La construcció de la central subterrània (tipus caverna). (Font: ENDESA)



La presa de volta era més barata i s'adaptava millor al congost format per les dues serres per on passava el Ter

Les obres van començar l'any 1963 i van finalitzar el 1967. Per fer els càlculs es va usar l'únic ordinador IBM que llavors existia a Catalunya.

Més de 1.500 treballadors, gairebé tots del sud d'Espanya, van arribar a Susqueda per modificar per sempre més la geografia i la història d'aquest indret de les Guilleries.

Presa admirada

La presa de Susqueda fa 135 metres d'alçària i 360 metres de longitud i té una capacitat útil de 199,7 hectòmetres cúbics, i compta amb dues torres de 105 metres d'alçària i 12 metres de diàmetre que serveixen per captar l'aigua i fer-la caure a la central, situada 3.500 metres més avall.

La central és subterrània (tipus caverna), i s'hi s'accedeix a través d'una galeria de 250 metres de longitud. Compta amb tres turbines Francis d'eix vertical, amb una potència total instal·lada de 82 MW.

Però el que la fa diferent i admirada en el món de les preses i dels enginyers són tots els elements arquitectònics i decoratius aliens completament a l'enginyeria elèctrica. És una instal·lació única a Catalunya i gairebé a tot Europa. Es va buidar una zona interior de la presa i es va convertir en una sala hipòstila amb dues fileres de columnes hiperbòliques convertides en llums, una escala de cargol (de forma helicoidal) de formigó sense eix central (una revolució en l'enginyeria de l'època) i un túnel d'accés a la central amb il·luminació futurista.

La sala principal (al damunt de les turbines) també es va decorar amb escultures geomètriques i un fris que simula pintures prehistòriques, en les quals es narra el procés de construcció de la central hidroelèctrica.

Disposa de set ulls que coronen la presa i que permeten abocar un cabal màxim de 2.800 metres cúbics, una xifra inigualable per cap altre pantà estatal d'aquestes característiques.



>> Formigonatge d'un tram de passera.

(Font: ENDESA)

Més enllà de l'enginyeria hidràulica, Arturo Rebollo va mostrar la seva creativitat tot dissenyant escultures i decoracions en ferro que representen flors, plantes i altres elements vegetals.

Per tot plegat, i per l'empremta personal i artística difícilment inigualable de Rebollo, les generacions posteriors d'enginyers admiren Susqueda. De fet, el seu model va ser copiat a les dècades dels setanta i vuitanta a països d'arreu del món.

Susqueda i Arturo Rebollo van quedar lligats per sempre. L'enginyer (que,

a banda de la d'enginyeria, va obtenir set llicenciatures més, entre les quals hi ha arquitectura, filosofia i geologia) va escriure molts articles i un parell de llibres sobre la presa que havia dissenyat quan només tenia vint-i-vuit anys.

Loteria, xampinyons i Franco

Cal destacar dues anècdotes que es van produir durant les obres de construcció del pantà. La primera, l'any 1964. Un grup de treballadors van deixar la feina a la presa d'un dia per l'altre, tot i els requeriments de l'empresa. I és que els havien tocat 33 milions de pessetes d'ara fa mig segle perquè havien com-



>> *La revolucionària escala de cargol sense eix central.*

(Autoria: MARC MARTÍ)

Trenta-tres treballadors morts

La falta de mesures de seguretat a la feina es va acamissar amb la construcció d'una obra faraònica com va ser el pantà de Susqueda. Hi van morir un total de trenta-tres treballadors. No va ser el cas, però, de Calixto Iglesias. Procedent d'Extremadura, Iglesias es va desplaçar a terres catalanes a la recerca d'una vida millor. A la construcció del pantà hi va entrar com a obrer i va ascendir fins a responsable dels encofradors. La feina era «dura i arriscada i es treballava de sol a sol», recorda Iglesias, que avui viu a Girona. Especialment perillosa era la feina d'injecció de formigó a les bases de l'actual presa. Pel que fa als accidents laborals, la premsa censurada de l'època només va deixar constància de dos casos de tragèdies múltiples: el primer, el novembre del 1966, quan tres treballadors, tots tres andalusos, van morir sepultats per una allau de roques mentre injectaven formigó. Un any després, una caiguda de roques va matar dos treballadors més, originaris de Galícia, mentre també injectaven formigó en una de les parets de la presa.

prat dècims del número 20.426, premiat amb la grossa de la Loteria Nacional. Els premiats van tornar als seus pobles d'origen, al sud. Això va provocar que l'empresa hagués de contractar de manera urgent nous treballadors, també provinents del sud d'Espanya.

L'altra anècdota, aquesta gastronòmica, va tenir lloc l'any 1966, quan l'empresa va convocar un acte social multitudinari, dirigit als socis i inversors, que va aplegar unes dues mil persones a Susqueda. El menú era de cuina típica catalana (mongetes amb

Des del gener d'enguany, dues tanques bloquegen l'accés al passeig de la presa

botifarra) i, de regal, un paquet de xampinyons. Els dos mil convidats van ser obsequiats amb aquests bolets, que havien estat cultivats per una empresa que usava antics pous d'excavació de Susqueda i que ja no estaven en ús.

Miquel Fañanàs diu que potser Franco no inaugurarà Susqueda per la polèmica sobre la seguretat del pantà

Hi ha una darrera anècdota, aquesta de quan les obres van ser enllestides. Susqueda és un dels pocs pantans del franquisme que mai no va ser inaugurat pel dictador. El març del 1967 la presa va començar a omplir-se, però fins a l'abril del 1969 no va acabar el traspàs d'aigües del riu Ter. Immediatament, la central va començar a funcionar. Tot i que a la premsa barcelonina s'escribia això: «esta primavera se celebrarà la inauguración oficial de la temida y discutida presa», la veritat és que ningú va inaugurar-la oficialment. Mai no sabrem la raó real de la negativa de Francisco Franco a viatjar fins al pantà. L'escriptor gironí Miquel Fañanàs s'aventura a afirmar que «potser Franco no va inaugurar Susqueda per tota la polèmica sorgida a la societat gironina sobre la seguretat del pantà».

Diversos plans avaluen situacions excepcionals a què es pot veure sotmesa una presa: avingudes, sabotatges, sismes...

Els usos

La seva fisonomia i el fet que és el pantà de referència pels gironins, va fer habitual apropar-s'hi i passejar per la part superior de la presa. Era una mena de turisme que barrejava la fascinació per l'obra d'enginyeria i la visió d'uns paratges de les Guàrdies reconvertis en ribera d'una mar artificial.

Però de les fotografies i filmacions de records s'ha passat, en els darrers anys, a filmacions i imatges de diverses conductes de risc que es pengen a les xarxes socials. Des del gener d'enguany, dues tanques metàl·liques bloquegen l'accés d'entrada i sortida d'aquest icònic espai. Des d'Endesa, s'afirma que la mesura s'ha pres per «un tema de

seguretat, ja que, com tothom coneix, feia molt temps que a les instal·lacions (bàsicament a la presa) s'hi duien a terme pràctiques de risc i conductes irregulars i indègudes que posaven en perill la vida de les persones». L'empresa encara no ha decidit si aquest tancament serà només temporal.

Pel que fa a la seguretat de la mateixa presa, Endesa disposa de diversos plans d'emergència. Fonts de la companyia informen que aquests plans «avaluen les diferents situacions excepcionals a les quals es pot veure sotmesa una presa (avingudes, sabotatges, sismes, etc.) i, en cada cas, defineixen el conjunt d'accions per minimitzar el risc d'inundació en cas d'avaría greu o trencament». En la implantació dels plans d'emergència participen, a més d'Endesa, l'Agència Catalana de l'Aigua i Protecció Civil, que en última instància són els responsables de la gestió dels plans d'emergència per risc d'inundació (INUNCAT).

El tancament al públic ha provocat friccions amb l'Ajuntament de Susqueda, un municipi per al qual el reclam turístic de la presa és fonamental. I és que en no tenir un nucli central, aquest municipi no té cap comerç local. Més enllà d'aquest problema puntual, però, i tal com avança l'alcaldeessa, Eva Viñolas, les possibilitats que s'obren amb la redacció d'un pla d'usos del pantà són moltes i variades, ja que permetria tirar endavant projectes turístics. Cita com a exemple la possibilitat de «navegar a rem o amb motor elèctric».

Aquest futur pla d'usos ha de ser un revulsiu per als noranta-dos habitants censats. Des de fa mig segle, Susqueda és, segons Viñolas, «un municipi singular que ha après a conviure amb el pantà». La relació veïnal es fa molt difícil, reconeix. Entre els nuclis del Coll i el Far hi ha una hora i quinze minuts en cotxe. O, per exemple, a peu, hi ha mitja hora entre el Far i Sant Martí, però el mateix trajecte en cotxe dura una hora.

L'alcaldeessa té molt clar que la relació amb la presa «sempre serà d'amorodi. Ens hem quedat sense el nucli principal del poble i ens han condemnat a la dispersió». Paradoxalment, el nucli de més atracció és la presa que va disgregar per sempre més aquest municipi de la Selva.



>> Part anterior de la presa i les dues torres de captació.
(Autoria: MARC MARTÍ)



>> L'admirada sala subterrània de les columnes hiperbòliques que fan funció de llums.
(Autoria: MARC MARTÍ)