



Arxiu Municipal de Palafrugell.
Fons fotografia Jaume Ferrer Massanet

>> **Composició possiblement de contingut religiós de Jaume Ferrer Massanet.**

Els fotògrafs pictorialistes gironins

Quan la fotografia es vol convertir en pintura

A principis del segle xx alguns dels fotògrafs que volien introduir-se en el món de la fotografia artística, quan captaven les imatges, escollien temes costumistes, paisatges pintorescos i creaven escenes amb intensitat dramàtica, mentre que en el moment de l'acabat recorrien al bromoli, les gomes i els carbons, que ocultaven la veritable fotografia. I és que encara no havien descobert que la fotografia en essència podia ser una obra d'art i que no necessitava aquesta aparença pictòrica per autoproclamar-se com a artística.

DOLORS GRAU I FERRANDO > Text

MARTA GRASSOT I RADRESA > Text

Talcom explicava la historiadora Cristiana Zelich dins el catàleg *La fotografia pictorialista a Espanya 1900-1936*, editat per "la Caixa" el 1998, va ser el fotògraf professional Rafael Areñas qui va parlar per primera vegada d'aquesta tècnica fotogràfica, l'any 1926. Tanmateix, de manera generalitzada, els historiadors de la fotografia del segle xx no comencen a parlar de fotografia pictorialista fins als anys setanta. Fins aleshores era coneguda com a *fotografia artística*.

El corrent pictorialista va néixer a finals del segle XIX a Europa, i a Catalunya hi va arribar una mica més tard, a inicis del segle XX.

Es consideren fotògrafs pictorialistes els que utilitzen especialment procediments fotogràfics que donen una textura pictòrica a la composició fotogràfica. Aquesta aparença l'aconsegueixen actuant en totes les fases de la fotografia i amb acabats com l'ús del bromoli, les gomes bicromatades o el carbó Fresson, per donar un

efecte final pictòric. Entre els temes més presents hi trobem el costumisme, escenes de gènere i paisatges pintorescos. Aquests fotògrafs partien de les impressions originals procedents de la natura, i també els interessava expressar idees o sentiments tant com fets i així provocar un cert dramatism o efectisme.

L'any 1910 el pictorialisme va assolir el punt més àlgid, i entrà en un procés de decadència a partir dels anys vint i trenta, procés que s'allargà fins als anys cinquanta. A partir de la dècada de 1920 començà a aparèixer un nou realisme fotogràfic en què la fotografia per si sola ja prenia relleu i proclamava que era capaç de demostrar expressivitat a través del seu propi llenguatge, sense necessitat de recórrer a la imitació d'efectes pictòrics.

Els fotògrafs pictorialistes

A Espanya hi trobem importants fotògrafs dins l'estil pictorialista. El referent més rellevant fou José Ortiz Echagüe, que va tenir

Es consideren fotògrafs pictorialistes els que usen procediments fotogràfics que donen una textura pictòrica a la composició fotogràfica

una gran projecció a l'estranger. Si ho acotem a Catalunya, cal destacar Joaquim Pla Janini i Claudi Carbonell, i si ens centrem en les comarques gironines, l'excel·lent Antoni Campañá, Jaume Ferrer i Massanet, de Palafrugell, i d'altres que també esmentarem breument.

Podem considerar que Antoni Campañá i Jaume Ferrer, tant per contingut com per tècnica, van esdevenir pictorialistes, si no en tota, en una part important de la seva obra, encara que si agafem els continguts fotogràfics del pictorialisme podem observar fotògrafs com Valentí Fargnoli o Josep Esquirol, que van desenvolupar en una part de la seva obra una fotografia a mig camí entre el costumisme, el folklore i l'etnografia, amb continguts propers a la fotografia pictorialista, però sense utilitzar els procediments propis d'aquest estil.

També cal assenyalar el blanenc Josep Pons i Girbau (1889-1966), que l'any 1910 va anar a aprendre fotografia a Barcelona al prestigiós estudi de Rafael Areñas. Pons no era pictorialista, però també tenia un enfocament artístic proper a aquest corrent, i va aportar un treball fotogràfic amb un contingut d'enorme riquesa artística, amb continguts costumistes d'aquell moment. Els retrats de tipus, costums i escenes populars, amb caps d'estudi de pescadors, mariners o rodamons, en què emfatitza els detalls de la seva fesomia, són especialment remarcables, i recorda també el fotògraf Josep Esquirol. Amb la seva tècnica, Pons i Girbau va intentar superar els retrats estàtics, herència del segle XIX. Ho feia buscant el perfil més psicològic de les persones a qui retratava, així com l'ambientació dels personatges.

Finalment, també podem incloure-hi una dona, l'olotina Carme Gotarde (1892-1953), retratista i pintora. Dins la seva producció té una part d'obra artística i tres bromolis, un dels quals és un retrat del seu pare i un altre, un cap d'estudi d'un pagès que entra de ple en el costumisme que imperava en aquest tipus de fotografia.

Antoni Campañá i Jaume Ferrer

Retornem, ara sí, a Antoni Campañá i Jaume Ferrer. Antoni Campañá i Bandranas va néixer el 15 de març de 1906 a Arbúcies. El seu avi i el seu pare eren contractistes d'obres que treballaven a l'àrea de



Arxiu Municipal de Blanes. Fons Josep Pons i Girbau

la comarca d'Osona. De jove Campañá acompanyava el seu pare en diverses ocasions, i sobre aquells paratges va començar a realitzar les seves primeres fotografies. Com molts dels fotògrafs professionals d'aquell moment, es va fer soci de l'Agrupació fotogràfica de Catalunya, la qual cosa afavoria el contacte amb altres fotògrafs. Així va ser com va coincidir amb el pictorialista Joaquim Pla Janini, i com es va iniciar en aquesta tècnica quan aquesta tendència es trobava en plena efervescència. Cal destacar dins la seva trajectòria el viatge que va fer a Alemanya l'any 1933, que li va permetre conèixer de primera mà noves tendències fotogràfiques, com la nova visió i la nova objectivitat. Aquests nous coneixements que

>> Tot i no ser pictorialista, Pons es va interessar per la fotografia d'alt contingut artístic.

Valentí Fargnoli i Josep Esquirol van desenvolupar en una part de la seva obra una fotografia a mig camí entre el costumisme, el folklore i l'etnografia

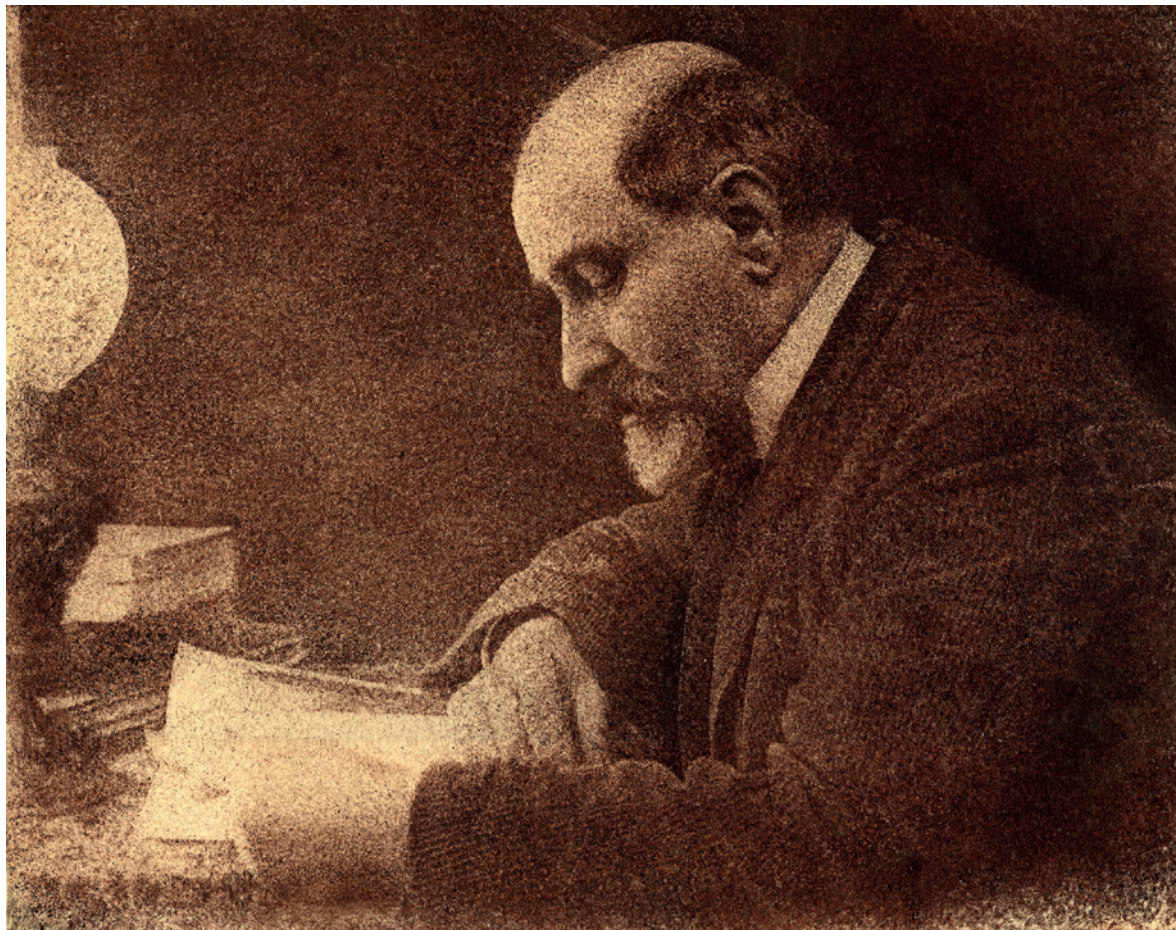


Foto Carme Gotarde Camps. ACGAX Servei d'imatges. Fons Josep M. Melcicó Pujol

>> *Retrat d'Antoni Gotarde fet per la seva filla amb la tècnica del bromoli.*

va adquirir de l'avantguarda europea el van influir fortament, i va aplicar aquesta nova manera d'entendre el llenguatge fotogràfic que va veure a la seva fotografia, però sense oblidar els acabats pictorialistes, especialment concentrats amb la tècnica del bromoli. D'aquesta manera, en l'obra de Campañá s'hi reflecteix un pictorialisme de continguts frescos que es decanta, sobretot, pel reportatge, i que s'allunya dels continguts arquetípics de l'obra d'altres autors més costumistes, com el cas de José Ortiz Echagüe, molt més avesat a l'Espanya arcaica de continguts tradicionals. Una de les característiques de l'obra de Campañá són les seves composicions en diagonal, i l'ús dels picats i contrapicats tan propis de la nova visió, tot això amb l'ús del positivat amb bromoli.

Jaume Ferrer i Massanet (Palafrugell, 1872-1922) va ser fotògraf, pintor i escultor. Al contrari que Campañá, Ferrer

no va sortir de la ciutat que el va veure néixer i va desenvolupar tota la seva trajectòria professional a Palafrugell. L'Arxiu Municipal de Palafrugell conserva el que queda d'aquest interessantíssim fotògraf empordanès, unes escasses quatre-centes plaques de vidre, que deuen representar una petita part del seu fons, ara ja definitivament perdut. Ferrer es va dedicar intensament al retratisme, però fins i tot en contemplar els seus retrats de galeria ens adonem que es van realitzar de manera molt poc convencional, sota una mirada més moderna que els seus coetanis. Realment les composicions, els enquadraments i els posats dels personatges són diferents dels que ens tenen acostumats els retratistes de l'època. Evidentment, un artista com ell, que es dedicava a la pintura i a l'escultura, no podia deixar de banda la fotografia artística. Però Ferrer, a més, vol arribar-nos al cor i provocar-nos emocions, i aquestes

L'Arxiu Municipal de Palafrugell conserva el que queda de Jaume Ferrer, unes escasses quatre-centes plaques de vidre



Arxiu Municipal de Palafrugell. Fons fotografia Jaume Ferrer Massanet

>> *El Mas Estanyet de Fitor captat per Jaume Ferrer Massanet cap a l'any 1900.*

són vives quan contemplem l'escena d'uns nens que ploren la mort d'un ocell. Ferrer era un artista a crear intensitat dramàtica i a explicar històries. Podríem dir que quan som davant d'una de les seves imatges entenem perfectament que hi ha un guió ben orquestrat abans de fer-la; aquest és un dels trets més singulars de Ferrer. La línia narrativa de Ferrer arriba al seu punt àlgid en una sèrie de quatre imatges de mida reduïda sobre la malaltia i la mort amb principi, nus i desenllaç. En aquesta seqüència ens presenta la història d'un vell malalt i cansat que tot i l'ajuda que se li brinda, al final de la seqüència mor. També hi ha un positiu de grans dimensions: 60 x 45 cm., realitzat al pati de casa seva, al costat de la galeria. És una escena domèstica, molt ben equilibrada, que transmet una gran tranquil·litat, fins i tot felicitat, i que compta amb la seva pròpia família com a actors. El tractament que fa d'aquest positiu amb el llapis i el pinzell fa que sigui difícil descobrir que ens trobem davant d'una fotografia.

Amb l'estudi d'aquests fotògrafs i la seva aportació a l'estil pictorialista ens endinsem pots en un dels aspectes menys coneguts dels fotògrafs gironins. Molts

d'ells eren plenament conscients de les noves tendències fotogràfiques que, si bé es van estendre de manera més notable a Barcelona, a Girona la fotografia pictorialista també hi té el seu lloc, juntament amb el fotoperiodisme, el retrat d'estudi i la fotografia documental.

Dolors Grau i Ferrando és arxivera.

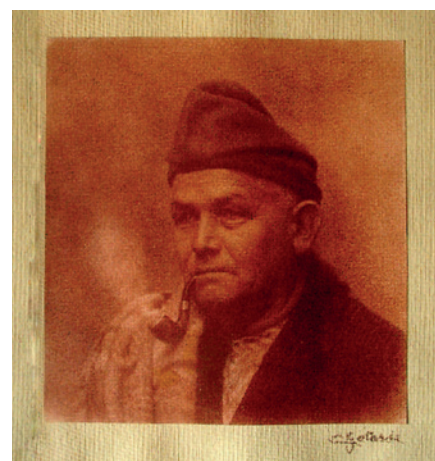
Marta Grassot i Radresa és historiadora de l'art, tècnica superior d'arxius especialitzada en fotografia i la seva història.

Per saber-ne més

BONFILL, Anna; MAYANS, Antoni; ROCA, Quim (coord.). *Carme Gotarde Camps (1892-1953), fotògrafa.* Olot: Arxiu Comarcal de la Garrotxa: Arxiu d'Imatges d'Olot: Institut de Cultura de la Ciutat d'Olot, 2009. (Àlbums de l'Arxiu Comarcal de la Garrotxa; 1)

CAMPAÑÀ, Antoni. *Antoni Campañà i Bandranas.* Barcelona: Fundació "La Caixa" 1989.

GRAU, Dolors. "Jaume Ferrer el pictorialista empordanès". *Revista de Girona* [Girona: Diputació de Girona], núm. 206 (2001), p. 26-39.



ACGAX. Col·lecció particular

>> *Bromoli de Carme Gotarde; va obtenir diferents premis a finals dels anys vint.*