

Una troballa singular

Inventari dels fragments de vitralls de la catedral de Girona

Una pedrada malintencionada, l'esclat d'una bomba pròxima, una perdigonada per agafar un colom, un dia de forta tramuntana... són mals sovint irremeiables per a un patrimoni tan fràgil com són els nostres vitralls. Les finestres de la catedral de Girona n'han conegut molts, d'aquests sorolls i batzegades; malgrat això, conserven un dels conjunts de vitralls més complet i més important de tot Catalunya. Però no només això, sinó que, per sort, alguns d'aquests accidents ens han deixat petits obsequis que són avui records i evidències del passat d'unes peces perdudes i de les quals fins i tot ignoràvem l'existència.

SÍLVIA CAÑELLAS, ANNA SANTOLARIA I JOAN PIÑA > TEXT

GUSTAVO TORRES > FOTOS

La darrera restauració del retaule de la capella de Santa Caterina, realitzada amb la supervisió del Centre de Restauració de Béns Mobles de Catalunya, ha possibilitat la recuperació d'alguns fragments de vidre pla, que devien formar part d'un vitrall desaparegut i fins avui desconegut. Aquesta troballa, realitzada gràcies al treball meticulós de l'equip de restauradors dirigit per Laia Roca i Idoia Tantull, ha permès evidenciar l'existència original de vidrieres en unes obertures que avui es troben tapiades i amagades darrere de retaules d'èpoques posteriors. Aquestes petites peces de vidre daten del segle XIV, època en la qual es van realitzar els vitralls de la girola i del presbiteri de la catedral de Girona, conjunts que avui encara es conserven en part instal·lats a les obertures originals. Així doncs,

aquests minúsculs fragments han estat clau per documentar l'existència de vitralls gòtics, si no en totes, almenys en algunes de les capelles de la part més baixa de l'absis de la catedral.

Els vidres de la capella de Santa Caterina van trobar-se durant la fase de neteja de la part posterior del seu retaule, format per una pintura de grans dimensions realitzada pel pintor del segle XVII Joan Arnau Moret (1678) i un retaule de fusta daurada i policromada col·locada sobre una base de pedra de Girona. El conjunt es troba en una capella de la girola; per tant, hem

Aquestes petites peces de vidre daten del segle XIV, època en la qual es van fer els vitralls de la girola i del presbiteri de la catedral de Girona



>> *Plafó del Mestre del Presbiteri.*

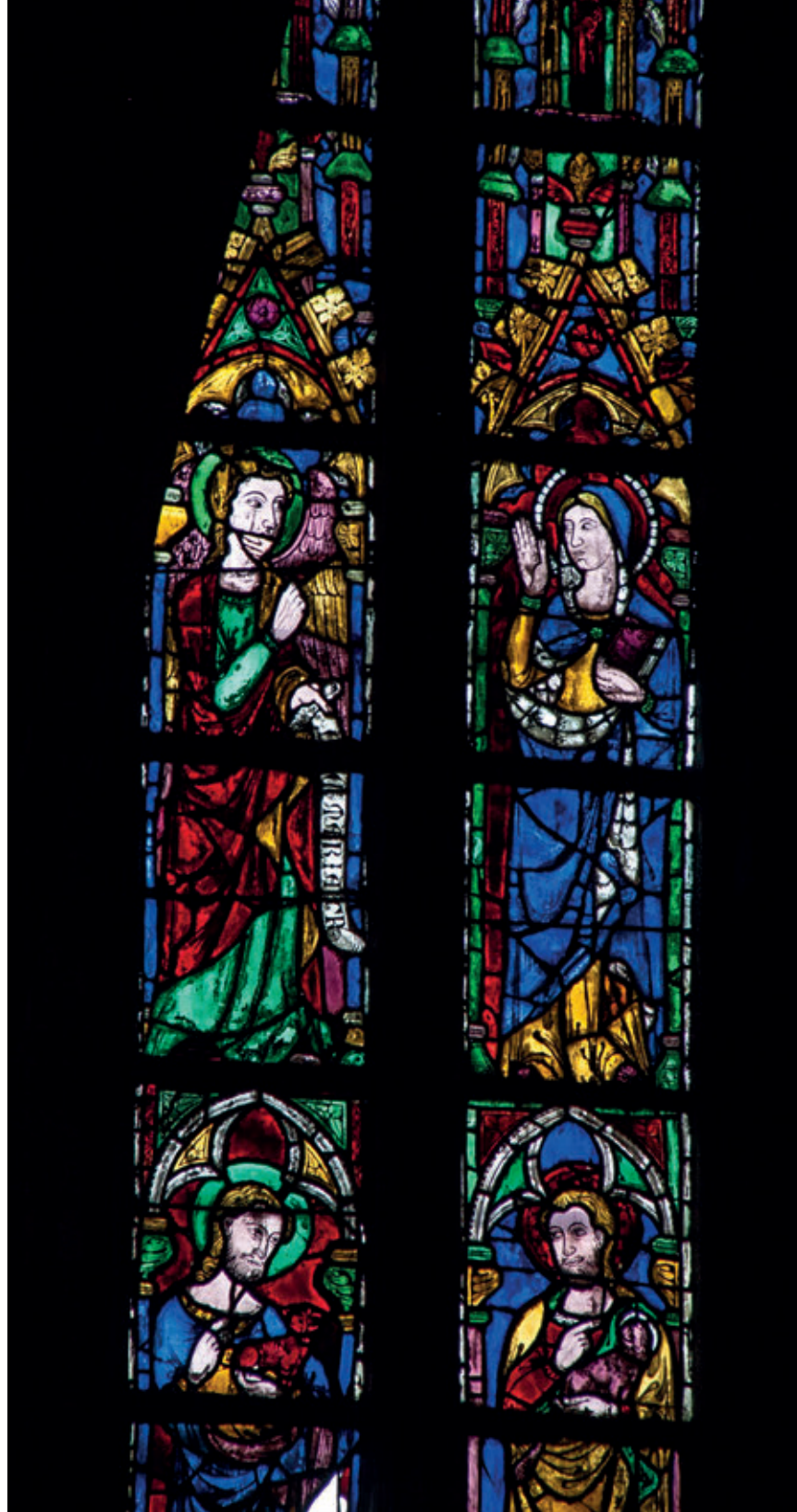
de situar-ne la construcció a principis del segle XIV, concretament en el marge del primer terç de la centúria. Hem de pensar que el primer vitrall degué ser col·locat també en aquest moment.

La singular troballa consta de cinc peces de vidre de tres colors i dissenys diferenciables: un dels fragments és de color verdós, i mostra un perlejat pintat amb grisalla opaca de color marró fosc, que no presenta pèrdues ni senyals de deteriorament. El vidre, de forma allargada i lleugerament corbada, té els costats arrodonits i també es troba en molt bon estat de conservació. El disseny de la grisalla fa pensar en els nimbes d'algunes de les imatges que trobem en les vidrieres de sobre de l'altar major de la catedral, vitralls que configuren el conjunt de peces més antigues conservades en l'edifici i que daten de la primera meitat del segle XIV.

També es van trobar tres fragments de vidre verd que devien haver format part en origen d'una sola peça. Conserven restes de pinzellades de grisalla, però de disseny diferent al del primer, que aquí pren forma d'enreixat. Si observem de nou les vidrieres més antigues de la catedral, a la part més alta de la capçalera, hi trobarem dibuixos similars. Alguns detalls de la vestimenta, però sobretot els dossers de les arquitectures que emmarquen les figures i els capitells que els sustenten, utilitzen l'enreixat per donar sensació d'enfonsament i profunditat.

Finalment, es va trobar una peça de vidre d'un color vermell intens, pintada amb una capa de grisalla tan homogènia i compacta que resulta del tot opaca. Les característiques d'aquest fragment donen molt poca informació valuosa sobre l'estil i la tècnica del seu pintor; no obstant això, la seva tonalitat sembla encaixar amb la paleta cromàtica utilitzada en les vidrieres de l'absis. D'altra banda, el seu gruix i la tècnica de bufat utilitzada sembla que també es corresponen amb els fragments anteriors i amb les vidrieres més antigues de la catedral.

En definitiva, s'haurien de considerar aquestes peces com a procedents d'una vidriera elaborada durant la primera meitat del segle XIV, emparentades amb les vidrieres del qui s'ha anomenat Mestre del Presbiteri, autor de les vidrieres de sobre de l'altar major de la catedral de Girona i, possiblement, d'altres vidrieres de les capelles de la capçalera.



S'haurien de considerar aquestes peces com a procedents d'una vidriera elaborada durant la primera meitat del segle XIV, emparentades amb les vidrieres del qui s'ha anomenat Mestre del Presbiteri

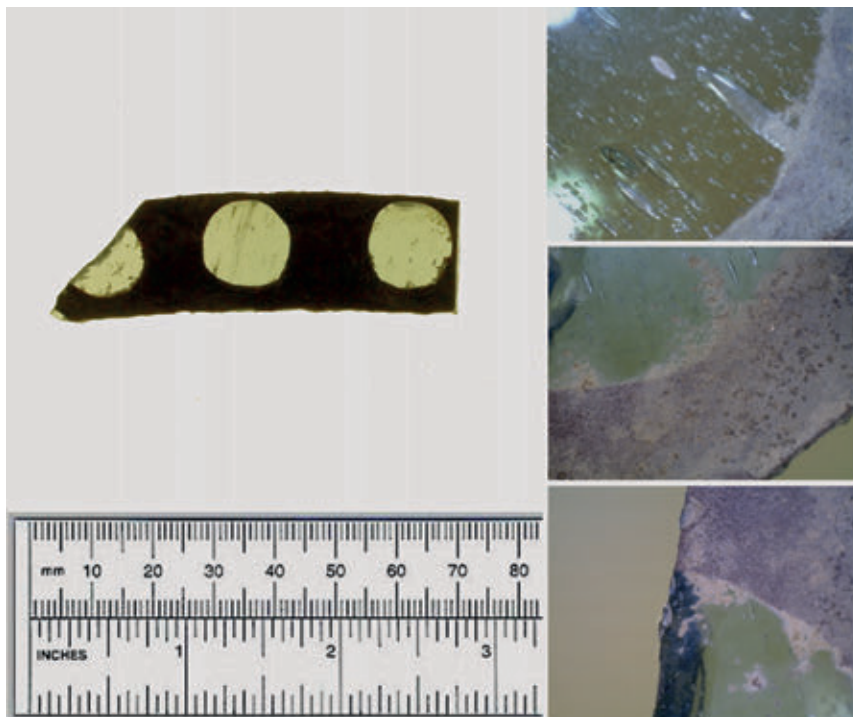
>> Vitral del presbiteri H-I, plafó b4, on poden apreciar-se els nimbes i els enreixats.

Fragments de les vidrieres del deambulatori

D'altra banda, els vidrets de la capella de Santa Caterina no són els únics objectes que el pas del temps ha deixat allunyats del protagonisme que devien te-



LAIÀ ROCA PI



ANNA SANTOLÀRIA TURÀ

>> *Capella de Santa Caterina i diferents fragments dels vitralls.*

nir com a part del conjunt monumental de vitralls de la catedral. Els fragments esmentats s'uneixen a la col·lecció de peces de vidre pla recollides en una vella maleta que es trobava a l'antic Arxiu Capítular. Aquesta va ser localitzada l'octubre de 2015 pels tècnics de la catedral Gustavo i Àlex Torres, durant el trasllat del fons a l'Arxiu Diocesà.

Parlem d'un total de 206 peces de vidre, de la majoria de les quals es desconeix la procedència exacta, però que han estat estudiades i datades per la vitrallera i restauradora de vitralls Anna Santolaria i per la doctora en història de l'art i membre del Corpus Vitrearum Medii Aevi (CVMA) Sílvia Cañellas.

Durant la seva catalogació s'han establert un total de tres grans conjunts, basats en les característiques dels vidres, de la pintura conservada i de la procedència dels fragments. El primer conjunt és el consistent en els esmentats fragments localitzats a la capella de Santa Caterina, que daten de la primera meitat del segle XIV. El segon conjunt correspon també a peces de vidre medievals,

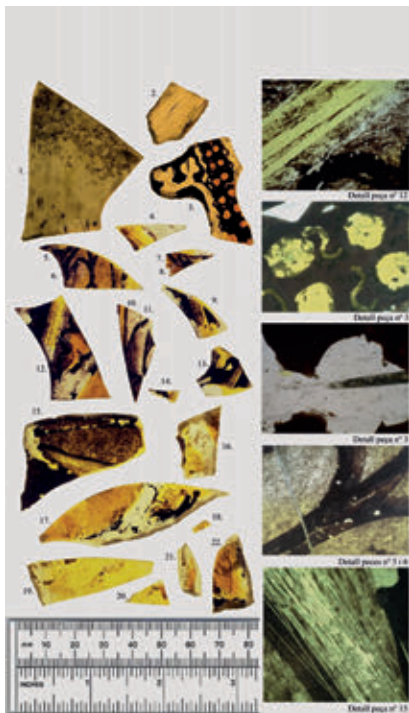
de la segona meitat del segle XIV, de les quals caldria destacar la qualitat pictòrica de la grisalla i l'ús de groc d'argent. I el tercer conjunt, per contra, acull un seguit de peces que van més lligades a la producció de vitralls del segle XVIII i que consisteixen en vidres més prims i sense gairebé detalls de pintura cuïta.

Les particularitats dels fragments de vidre del segon conjunt, juntament amb la conservació de fragments de plom emmotllat (característic dels segles anteriors al XVI) s'ajusten a la idea que es deu tractar de peces despreses o rebutjades en alguna restauració i que devien procedir, molt probablement, del conjunt de vitralls del deambulatori. De fet, tant la finor del dibuix de la grisalla com els dissenys utilitzats

en els intensos colors i l'ús del groc d'argent sembla que acosten aquests fragments a la unitat estilística dels vitralls trescentistes de la girola realitzats pel vitraller d'origen francès Guillem de Letumgard (1357-1358). Són peces lleugerament posteriors a les del presbiteri i suposen la introducció sistemàtica de la tècnica del groc d'argent al vitrall català. Aquest canvi de color que converteix el vidre transparent en colors que van des del groc fins a una tonalitat vermellenca suposa un dels punts més innovadors de la vitralleria de mitjan segle XIV i confereix a aquests fragments un valor afegit.

Parlem d'un total de 206 peces de vidre, de la majoria de les quals es desconeix la procedència exacta

Fragments de la rosassa de la façana
Molt diferents en tècnica són les peces del darrer conjunt, acompanyades de fragments de plom estirat de reduïda alçària molt característic de vitralls dels segles XVII i XVIII. Es tracta d'uns fragments de molt poc gruix, procedents de peces de majors dimensions, que semblen correspondre a una nova paleta de colors i que devien haver

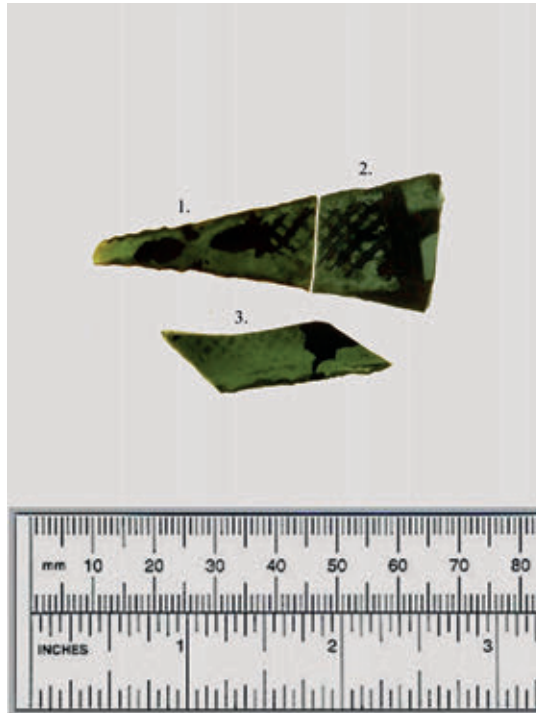


ANNA SANTOLÀRIA TURÀ

>> *Fragments pintats amb grisalla i groc de plata pertanyents al segon conjunt, vinculats al mestre vitraller Guillem de Letungard.*

estat pintades en fred. Totes aquestes característiques ens remetent a la rosassa de la façana principal. Aquesta gran obra va ser iniciada el 1730 amb l'encàrrec de disseny que portà a terme el pintor de vidrieres de Barcelona Francesc Saladriga, el qual també en dissenyà l'estructura metàl·lica. El pressupost per a la seva realització, però, resultà massa elevat per als fons de la catedral i el mateix vitraller en feu una proposta més econòmica. L'obra la col·locà a lloc dos anys després Aloy Xifreu, el qual sembla que s'encarregà finalment de la seva elaboració en lloc del taller Saladriga. La rebaixa en el preu s'aconseguí amb la simplificació dels dissenys decoratius, el canvi en la composició amb la presència de més vidres incoloros i, sobretot, amb la supressió de l'ús de la grisalla, que requereix cuites del vidre, per una pintura en fred, és a dir, sense coccio.

Malauradament, no podem recuperar les peces desaparegudes ni molt probablement podríem reincorporar els fragments trobats al seu lloc de proce-



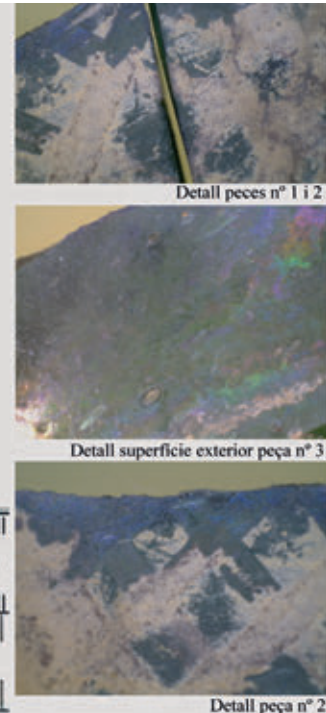
>> *Tres fragments de vidre verd que conserven restes de pinzellades de grisalla, de disseny que aquí pren forma d'enreixat.*

dència, però estudiar i catalogar aquests fragments ha estat un pas primordial per valorar-los i preservar-los com a testimoni que són del nostre passat.

L'exposició del Museu d'Art

Cal afegir a aquestes peces d'altres de més completes, que des del 14 de novembre del 2015 es poden veure en la mostra de fragments de vitralls de la catedral que s'ofereix al Museu d'Art de Girona. L'exposició es troba en una sala, curiosament adaptada a l'exposició d'aquestes peces, que ens permet

Es poden observar aquests fragments a pocs centímetres de distància, fet que permet un punt de vista inèdit, ja que són peces pensades, en origen, per ocupar espais molt elevats



ANNA SANTOLÀRIA TURÀ

tant aprofundir de forma didàctica en la creació dels vitralls com veure les eines utilitzades per a aquesta finalitat i acostar-nos a la famosa i única taula de vitraller. Es pot així, de forma contemplativa, observar aquests fragments a pocs centímetres de distància, fet que permet un punt de vista inèdit, ja que són peces pensades, en origen, per ocupar espais molt elevats, però que estan decorades amb treballs de gran detall, impossibles de veure en altres moments.

Aquestes iniciatives permeten posar un patrimoni artístic, que és a vegades tan important com oblidat, en l'imaginari sensible de tots aquells que s'hi apropen i que, amb el seu interès, acaben seduïts per la llum tintada de colors.

Sílvia Cañellas és doctora en història de l'art i membre del CVMA de Catalunya.

Anna Santolaria és conservadora restauradora de vitralls.

Joan Piña és director del museu Tresor de la Catedral de Girona.