

El creador de Mnemosyne al cap de Creus

Antoni Pitxot, pintor i guardià de la memòria de Salvador Dalí

Aquest mes de juny ha fet un any que ens deixava l'Antoni Pitxot, íntim amic i col·laborador de Salvador Dalí, que ha preservat la memòria del geni empordanès en el Teatre Museu Dalí fins al darrer moment. Diversos homenatges impulsats des de la Fundació Gala Salvador Dalí, l'Ajuntament de Cadaqués i els Amics dels Museus Dalí en aquests darrers mesos ens han rememorat la seva figura, la seva empremta notable en l'àmbit de l'art català i en la constel·lació daliniana. La seva obra arrossega, avui més que mai, l'herència simbolista, onírica i màgica de l'art català. La seva desaparició és una absència notable com a memòria de la tradició artística a Catalunya i com a pintor dels paisatges petrins del cap de Creus.

MARIONA SEGURANYES > TEXT I FOTOS

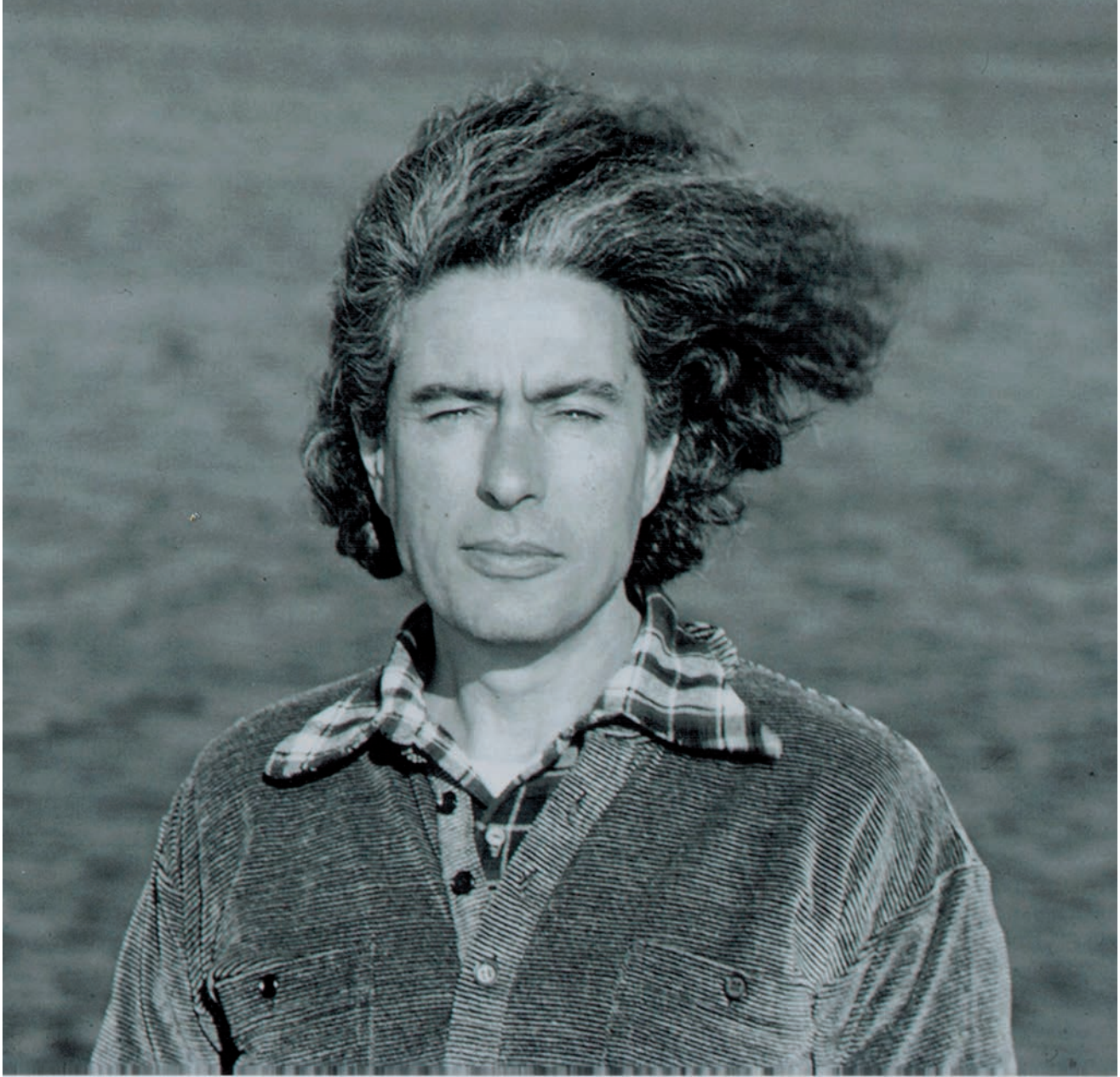
Fill d'una gran nissaga d'artistes arrelats a Cadaqués des de finals del segle XIX, el seu oncle era Ramon Pichot Gironès, amic proper de Picasso i membre de la Colla del Safrà, i que fou un dels primers exploradors de les cales del cap de Creus. L'Antoni Pitxot va heretar aquesta comunió directa amb la natura que practicava el seu oncle Ramon, quan fondejava amb el seu veler *Nabucodonosor* per les cales de l'entorn per passar-hi diversos dies i submergir-se en aquell paisatge extremadament bell i contundent, que després emergia a les seves teles a través de pigments planers procedents dels pintors nabís, així com a les rotllanes

de sardanes vora la mar. La música fou cabdal a la seva família. La seva tia era la gran cantant d'òpera Maria Gay, el seu oncle Lluís es va dedicar al violí i el seu pare, Ricard, fou alumne de Pau Casals, i era un gran violoncellista. Antoni Pitxot va créixer amb el so de fons d'un violoncel que estudiava amb fervor, superant dificultats, i aquesta figura va emergir més tard en

Juan Núñez fou un dels fills màgics que l'uniren a Dalí



>> *Antoni Pitxot. Autoretrat, 1972. Oli / tela 65 x 54 cm. Col·lecció particular Dalle Molle.*



>> *Antoni Pitxot*
un dia de tramuntana.
Cadaqués, 1980.

els seus olis. El seu oncle Josep (Pepito) Pichot era l'esteta de la família, horticultor de professió. Fou l'íntim amic de Salvador Dalí Cusí. El pintor d'es Sortell va néixer a Figueres el 1934 a la casa familiar del carreró de la Barceloneta, i va aprendre a llegir i escriure amb els seus germans i cosins en plena Guerra Civil, allixonats pel mestre Josep Pey a la *villa* Vajol de la Route de Canet, que va llogar el seu pare per acollir tots els seus amics que fugien de la destrucció i de les bombes, entre ells Alexandre Deulofeu, Joaquim Xirau i els pintors Anglada Camarasa i Josep Pujol.

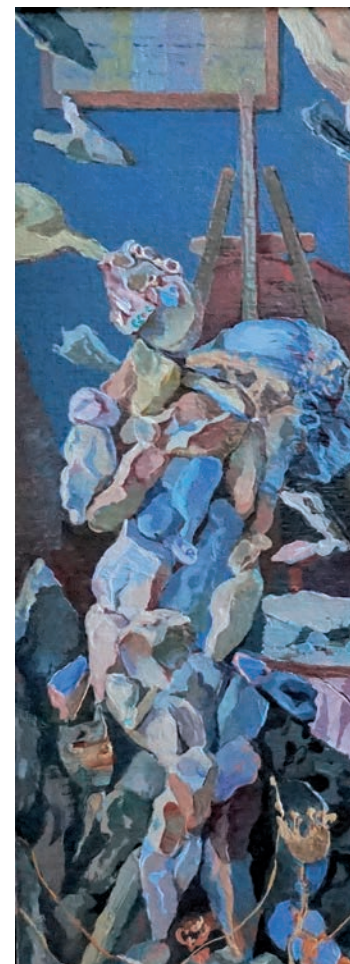
Sant Sebastià i Juan Núñez

El seu inici artístic va tenir lloc a Sant Sebastià a partir del 1947, on es trasllada la seva família. Com ell un dia m'explicava, la seva vida «ha anat a cops

de vent que m'han portat coses meravelloses, com el coneixement de Juan Núñez». Núñez fou un dels fills màgics que l'uniren a Dalí. La meticulositat en el dibuix, la pulcritud en el traç, els secrets del clarobscur, l'admiració pels pintors barrocs espanyols, per Rembrandt i Anders Zorn són elements que van formar part d'aquell aprenentatge a milers de quilòmetres de l'Empordà.

La transcendència de la realitat es manifesta clarament en les seves primeres composicions oníriques, signades amb el pseudònim de Félix Izco

Però la terra de la tramuntana i el cel blau ras era ben present a l'aula, quan Núñez afirmava que les aptituds que percebia en el seu jove alumne tan sols les havia vist a Figueres feia molts anys en «*aquel joven loco que ahora triunfa en Estados Unidos*», referint-se al geni empordanès. Aquesta fou una etapa prolífica de l'Antoni Pitxot, en la qual van emergir tota una sèrie de retrats i autoretrats minuciosos, precisos, amb reminiscències del realisme màgic i de la nova objectivitat. La seva obra lentament va anar adquirint una densitat en el pigment que l'apropava al seu oncle, Ramon Pichot Gironès, i especialment al seu germà Ramon Pichot Soler. Aquest darrer, pel seu rigor i perseverança artística, va esdevenir un referent important per al jove pintor. La transcendència de la realitat es



>> *El taller en silenci,
agost 2015.*

manifesta clarament en les seves primeres composicions oníriques signades amb el pseudònim de Félix Izco, el nom d'un seu company de l'Institut de Peñafloreda de Sant Sebastià. Són imatges xocants, contradictòries, que mostren les inquietuds interiors de l'artista i destil·len la petja de De Chirico i el Dalí surrealista que arribava en aquells moments a la península. Més tard vindrien les composicions obscures de toreros, darrere de les quals s'amagava la tristor i l'agror de la dictadura franquista. Aquest és el moment de les exposicions a Sant Sebastià, Bilbao, Lisboa, Madrid i Barcelona. L'estada a Lisboa, en el cenacle del poeta Félix Bermudes, on va assistir a les reunions teosòfiques, i els seus contactes amb l'alquímia el van empènyer a iniciar la seva nova etapa plàstica al cap de Creus el 1966, on es retroba amb les seves arrels ancestrals.

El retorn al cap de Creus i l'inici de l'amistat amb Dalí

La seva àvia, Antònia Gironès, a finals del segle XIX havia adquirit la península d'es Sortell perquè els seus fills, tots artistes, poguessin desenvolupar lliurement la seva creativitat. Uns anys més tard, Pitxot, en un acte de coratge, decideix instal·lar-se en aquell indret silent i aïllat de Barcelona, on es retroba a si mateix i inicia una nova etapa de la seva obra, la definitiva, on lentament emergeixen tota una sèrie de personatges mitològics, com Ariadna, la Goyesca Leocàdia, el Toro fenici, el

La vida de Pitxot fa un nou tomb màgic aquella tarda del 1972, quan Dalí el visita al seu taller d'es Sortell

violoncel·lista, i Mnemosyne; aquesta darrera és qui té les claus d'aquest dens univers. A Cadaqués Pitxot va mantenir amistat i tertúlia amb Josep Maria Prim, i el recentment també desaparegut Rafael Duran. Jordi Curós i Lluís Marsans foren alguns dels seus companys en aquells estius curts i llargs hiverns. Amb Joan Ponç, entre finals dels seixanta i principi dels setanta, sosté una relació molt propera i d'amistat sincera, compartint àpats i passejades pel cementiri en les nits de lluna plena. Però la vida de Pitxot fa un nou tomb màgic aquella tarda del 1972 quan Dalí el visita en el seu taller d'es Sortell i reconeix en aquelles teles d'astres, xiprers i paisatges petrificats el deliri atàvic i mineral que l'havia posseït a ell ja feia una pila d'anys. Emocionat, el geni empordanès, sortint del taller, va afirmar a Mercedes Pichot, muller d'Eduardo Marquina, que les obres de



>> **Antoni Pitxot,**
Escenari, 2014.

Pitxot eren «l'Opus Dei de la pintura». L'endemà, Dalí li va trucar per proposar-li que l'acompanyés a culminar la seva darrera gran obra, el Teatre Museu Dalí, una gesta, una aventura, una porta oberta que conduiria el pintor d'es Sortell a la ment de Dalí, a les seves reflexions i meditacions, i a les seves lectures filosòfiques i literàries. A partir d'aquí s'inicia una plena compenetració d'ambdós artistes que es materialitza de diverses maneres, des de la presència permanent d'obra de Pitxot al Teatre Museu Dalí des del dia de la seva inauguració, als *Monstres grotescs* que habiten al pati del museu, elaborats per Pitxot seguint les indicacions del mestre, a les classes realitzades per tots dos sota la cúpula del museu. La culminació d'aquest llarg trajecte succeeix el 1982 quan Dalí, per a sorpresa del mateix pintor, el nomena director del Teatre Museu Dalí, amb l'encàrrec

de mantenir-lo tal com ell l'havia concebut. Aquesta col·laboració també es va manifestar creativament amb les diverses revisions que portà a terme Pitxot de les grans obres clàssiques seguint els suggeriments del geni empor-danès, com *La Tempesta*, de Giorgione, el 1977, o *La batalla de Constantí*, de Raffaello i Giulio Romano, al voltant de la qual el mateix Dalí li va dictar el text *La Guerre de Troie aura lieu*, el 1986.

No vull acabar aquesta evocació sense fer referència a *l'Escenari*,

Salvador Dalí va dir a Mercedes Pichot, muller d'Eduardo Marquina, que les obres de Pitxot eren «l'Opus Dei de la pintura»

el camp de combat creatiu que tenia instal·lat l'artista, el demiürg, a l'interior del seu taller a la península d'es Sortell, a Cadaqués. Un cúmul fascinant de pedres, totes recollides de la platja de sa Conca, ordenades meticulosament pel pintor a mida que perseguia una nova idea, una nova forma i emergien els seus habitants. Tot per explicar que l'essència de l'univers és present en una sola pedra, que conté en el seu si milers de segles, la memòria ancestral, Mnemosyne. Ella és qui ens parla del nostre passat remot, i també ens aporta el nostre aquí i ara, i conté el futur, l'enigma, tots tres temps junts, entremesclats, que ens permeten fer un salt a un més enllà, abolint Cronos i assolint un nou espai, l'espai mític i petri de l'Antoni Pitxot.

Mariona Seguranyes és historiadora de l'art i doctora en Humanitats.