

# Una modernitat temperada

## Art i polítiques artístiques del republicanisme a Olot

Al Museu de la Garrotxa es pot veure fins al maig l'exposició «Art a Olot durant la II República (1931-1939)», que ofereix una aproximació a la societat de l'època a partir de diverses manifestacions estètiques i culturals que hi van tenir lloc, amb una atenció especial al paper dels republicanismes en la conformació i en el desplegament del camp artístic. La mostra es fonamenta en un treball de recerca, a càrrec de qui signa aquest article, que s'ha publicat en forma de llibre.

**NARCÍS SELLES RIGAT** > TEXT

L'experiència republicana va veure força limitat l'abast de les seves polítiques en els diversos àmbits del sistema social. En primer lloc, és clar, per la curta durada de les seves institucions de govern, anul·lades per una dictadura d'inspiració feixista. Però també per les contradiccions internes del camp republicà, en què els distints reformismes sovint pugnaven entre si, alhora que es veien condicionats per l'afany transformador d'amplis sectors obrers i camperols, i combatuts per les forces més conservadores, les dretes involucionistes i bona part del món eclesial, un conglomerat amb un suport important de l'aristocràcia, l'alta burgesia i grans propietaris. De manera que el republicanisme, malgrat els avenços assolits, no va ser capaç de consolidar el seu projecte interclassista en una realitat social i política cada cop més polaritzada.

### Les ideologies i les pràctiques artístiques

L'escenari artístic local es caracteritzava per la persistència dels imaginaris generats pels fundadors de l'Escola Olotina, així com pel llegat noucentista i les repercussions dels corrents europeus de «retorn a l'ordre». Uns corrents que afavorien actituds revisionistes envers el passat i que dificultaven la creació de proposicions renovadores arrelades als valors republicans. A Olot, els autors històricament més reconeguts —els Vayreda, l'avi Berga, Domenge o Clarà— i les principals tradicions culturals tenien una clara vinculació amb el pensament tradici-

**El republicanisme contemplava l'art des d'una òptica idealitzant, com un objecte de gaudi estètic i un mitjà d'emancipació**



<< Una portada de la revista Ciutat d'Olot, òrgan d'Acció Catalana Republicana.

onalista i conservador, i això va propiciar que la intel·lectualitat republicana tendís a reinterpretar-los per fer-los compatibles amb els planteigs i cosmovisions propis del republicanisme. En uns casos, aquesta relectura passava per obviar les seves bases ideològiques en nom de l'autonomia artística



i, en uns altres, per diluir o qüestionar allò que poguessin tenir de moralistes, elitistes o d'oposició al sistema liberal democràtic. En general, el republicanisme contemplava l'art des d'una òptica idealitzant, com un objecte de gaudi estètic i un mitjà d'emancipació.

El paisatgisme va centrar bona part dels debats locals, i tots els pintors van conrear aquesta temàtica, juntament amb el retrat i les natures mortes. Quant a l'escultura, predominaven les recreacions neoclàssiques o, en un altre pla, la imatgeria pessebrista. La pintura de paisatge tant va rebre atribució de sentits des del camp religiós, sota l'influx dels pares caputxins —que tenien a Olot el seu centre de formació

<< ① Àngel Vila, *Olot* (1931), cartel·lisme.

② Francesc Labarta, *Turista* (1935), pintura. ③ Josep Pujol Besalú (1935), pintura. ④ Joaquim Farjas, *Projecte publicitari per a Paper Carlets* (s.d.).

filosòfica—, com des dels diferents catalanismes, també els republicans, que interpretaven la plasmació de l'entorn

**Els nous batecs del temps tingueren una major repercussió en les produccions visuals vinculades a la vida social més que no pas a l'estricta esfera estètica**

natural propi com un signe d'identificació nacional. El crític i pintor terrasenc Rafael Benet, provinent del món de la Lliga i vinculat als cercles olotins, afirmava el caràcter determinista del paisatge garrotxí damunt dels artistes, en què l'objecte representat s'imposava a la subjectivitat del creador, i, alhora, entenia que l'escola catalana de pintura era, sobretot, una escola de paisatgistes, amb la qual cosa tendia a imbricar interessadament la nacionalitat amb un determinat gènere artístic. D'altra banda, la representació d'indrets de la comarca també fou emprada pels republicanismes com un instrument de promoció turística a fi de dinamitzar l'economia de la ciutat i els seus voltants.

Entre els pintors, les orientacions estètiques eren diverses: els uns persistien en l'herència del ruralisme pintoresc o bé recollien alguns trets estilístics de base impressionista o postimpressionista, tímids suggeriments formals de la lliçó cézanniana, fauvista i, més anecdòticament, picassiana i dels nous realismes; uns altres s'obrien, des d'aquests plantejaments, a temes urbans o bé feien ús de tècniques de reproducció mecànica per ampliar el seu públic.

Aquesta configuració de l'escena artística va propiciar que els nous batecs del temps tinguessin més repercussió en les produccions visuals vinculades a la vida social —cartells i obra gràfica, publicitat, premsa, arquitectura, etc.— més que no pas en l'estricta esfera estètica. Un senyal de modernitat que es féu present en aportacions de Josep M. Dou, cartellista i il·lustrador, Joaquim Farjas, autor de suggestius dissenys publicitaris, i Bartomeu Agustí, arquitecte i exmembre del GATCPAC, responsable dels principals edificis racionalistes de la ciutat. Tots tres s'alineaven en els entorns republicans.

Els artistes que van assolir més professionalització i irradiació pública van ser Iu Pascual, Josep Olivet Legares, Vicenç Solé Jorba, Josep Pujol, Pere Gussinyé, Ramon Barnadas, Joaquim Marsillach i Bartomeu Mas Collellmir. Altres autors destacables, si bé amb menys projecció, foren Melcior Domenge, Celestí Devesa, Josep Gelabert, Martí Casadevall, Lluís Curós, Josep M. Mir Mas de Xexàs, Joaquim Farjas i artistes joves com Jaume Casas, Àngel Vila, Lluís Carbonell o Xavier Viñolas. També caldria deixar constància de fotògrafs com Carme Gotarde, Miquel Vilardell i Emeteri Vélez. Entre els autors que feren estades a la ciutat s'han d'esmentar Josep Clarà, Domènec Carles, Jaume Martrús, Rafael Llimona, Àngeles Santos o Maurici Valls Quer; així com els artistes que van impartir ensenyaments a l'Escola Superior de Paisatge: Xavier Nogués, Joan Colom, Emili Bosch Roger, Pere Créixams, Francesc Labarta i Manuel Humbert, que gaudien d'un alt reconeixement institucional. Per exemple,



MUSEU MUNICIPAL DE TOSSA

<< Emili Bosch-Roger,  
Paisatge, (1933), pintura.

aquests tres darrers, més Pascual i Clarà, van ser triats per a la Biennal de Venècia de 1936.

Un fet destacable fou l'accés de dones artistes a l'espai públic. Anteriorment, ja n'hi havia hagut algunes, sobretot de l'alta societat, que practicaven les belles arts, però en general no traspasaren el llindar domèstic. En canvi, durant la Segona República es va donar una presència femenina, per bé que limitada, en exposicions. Fou el cas de Francisca Soler, Carme Gelabert, Maria Carme Vilumara, Assumpció Aubert, Ramona Planas i Àngeles Santos.

En el camp de l'escriptura, cal esmentar Raimon Vayreda, crític i historiador de l'art, que propugnà la instauració d'estudis tècnics i artístics a Olot, així com Josep M. Capdevila, crític i pensador neotomista vinculat als mitjans barcelonins, i Joan de Garganta, autor de la principal aportació local a la moderna historiografia de l'art amb un assaig sobre Josep Berga i Boix. Tots ells provenien del catalanisme catòlic i es van vincular diversament als republicanismes fins assumir un sòlid compromís antifeixista. També s'ha d'esmentar Josep Pujol, que si com a pintor va introduir recursos formals inèdits a

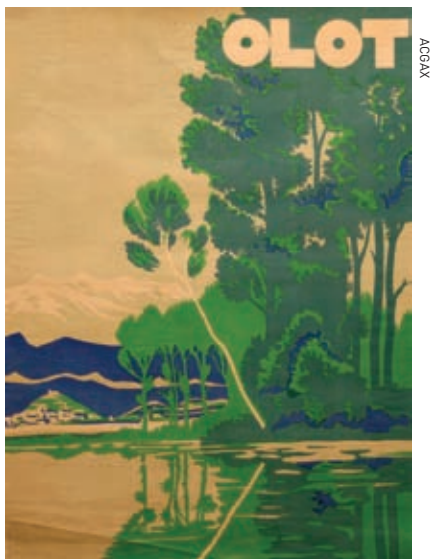
**Joan de Garganta va ser l'autor de la principal aportació local a la moderna historiografia de l'art**

Olot, com a crític féu ús de trets marxitzants arran de la seva vinculació al comunisme heterodox del BOC. O Josep M. Mir que, sobretot en els anys prerpublicans, va encapçalar la posició restauracionista vers l'Escola Olotina des d'un conservadorisme pairalista i bel·ligerantment antiavantguardista.

Cloem l'apartat palesant les actituds iconoclastes que, al costat de la violència contra persones, van esclatar com a reacció al cop militar de Franco. Però el seu objectiu no era anar contra la imatgeria o l'estatuària com a tals, sinó eliminar allò que simbolitzava el vell ordre; suprimir les imatges «sagrades» significava per a certs sectors fer taula rasa del passat i inaugurar la promesa de la utopia.

#### **Les infraestructures artístiques**

Les principals infraestructures docents eren l'Escola Menor de Belles Arts i, a partir de 1934, l'Escola Superior de Paisatge, segons una proposta d'Iu Pascual, director de l'Escola Menor, que encapçalaria el nou centre, mentre que l'escultor Martí Casadevall ocuparia el lloc de Pascual. L'altre espai que va canalitzar les inquietuds artístiques era la Sala Vayreda. Aquestes instàncies s'ubicaven a l'antiga caserna del Carme, on els governs republi-



ACGAX

<< Josep M. Dou, Olot (1931), cartell. Va guanyar el concurs del Patronat per a l'Atracció de Forasters per promoure turísticament la ciutat.



MARCEL DALMAU

<< Bartomeu Agustí, casa Serra (1931-1933).



ACGAX

<< Programa d'exposició de la Sala Vayreda.

cans van crear un gran complex cultural, en què també es va instal·lar el flamant Institut de Segon Ensenyament, que va trencar el monopoli eclesial i va possibilitar un avenç democratitzador de l'educació a la comarca.

L'Escola Superior fou un dels projectes més ambiciosos que van desenvolupar-se a la regió de Girona, ja que formava part de les polítiques de descentralització de la Generalitat. Estava oberta a tota la ciutadania del país i aspirava a formar alumnes d'arreu interessats en la pintura de paisatge i les tècniques reprogràfiques. El nou centre responia a certa reactualització de plantejaments propis del moment noucentista, malgrat que les circumstàncies ambientals havien canviat substancialment. En general, no va assolir els seus objectius principals —esdevenir centre de referència en la seva especialitat, atreure alumnes de tot Catalunya i ser itinerant arreu del territori—, per bé que va enriquir la vida artística local. La guerra entorpí el seu desenvolupament i la victòria franquista en comportà la supressió.

L'Escola Menor va experimentar una revifalla notable arran de la seva conversió en Escola de Belles Arts i Oficis l'any 1936, en un context de protagonisme creixent de les classes

populars, i va jugar un paper destacat en estrènyer els lligams amb el món del treball i convertir-se en una eina útil per a la vida de cada dia. Pel que fa a la Sala Vayreda, de titularitat pública i gestionada pels artistes, no era només un espai expositiu sinó també la seu de l'agrupació d'artistes locals, que exercia un paper d'interlocució amb l'Ajuntament i amb les entitats de la ciutat.

Malgrat el seu paper discret en la dinàmica artística, s'ha de citar el Museu-Biblioteca, impulsat per Joaquim Danés, que allotjava un fons d'art força notable fruit de diverses donacions, amb obres dels Vayreda, els Berga, els germans Llimona, Miquel Blay, Ramon Casas, Joan Brull, Xavier Gosé, Baldomer Galofre o Josep Clarà. Els governs republicans no van arribar a posar-lo en valor, ni van promoure un nou relat museològic, sinó que van assumir l'ordre canònic establert.

**L'Escola Superior de Paisatge fou un dels projectes més ambiciosos que van desenvolupar-se a la regió de Girona**

També cal esmentar dues activitats vinculades al món artístic: la fabricació de sants i la fosa metal·lúrgica. Quant a la primera, la crisi de la imatgeria religiosa i el nou context sociopolític van propiciar l'obertura d'aquesta indústria a nous àmbits —l'educatiu o el decoratiu— i la incorporació de models iconogràfics inèdits, amb imatges i bustos dels herois populars, de Macià a Durruti. També es buscaren altres alternatives, com la fabricació de nines. Pel que fa a la segona activitat, va destacar la foneria Barberí, que va traslladar a metall algunes escultures d'artistes de l'època, entre les quals l'obra d'homenatge a Francesc Pi i Margall de Josep Viladomat, que s'emplaçà a la Diagonal de Barcelona i que va inaugurar Lluís Companys l'abril de 1936.

Per acabar, val la pena deixar constància del paper de contenidor artístic assignat a l'exesglésia de Sant Esteve durant la guerra, ja que es va convertir en una peça central del teixit infraestructural del país, en tant que va allotjar un importantíssim fons d'art provinent de diverses col·leccions que la Generalitat va traslladar a Olot per garantir-ne la seguretat.

**Narcís Selles Rigat** és historiador de l'art.