

Art a la xarxa

Un catàleg digital inclou el miler de pintures i escultures que formen el Fons d'Art de la Diputació

Les gairebé mil pintures i escultures que formen el Fons d'Art de la Diputació de Girona han estat incloses en un catàleg digital que, a través del web www.ddgi.cat/fonsArt, posa a l'abast de tothom el patrimoni artístic de la institució. A més de poder accedir a la imatge i a la fitxa tècnica de cada obra, els internautes tenen al seu abast àmplies ressenyes biogràfiques dels artistes inclosos al catàleg, que destaca per la interconnexió de dades i l'eficàcia del cercador.

JOSEP PASTELLS > TEXT

MUSEU D'ART / FONDS D'ART DE LA DIPUTACIÓ DE GIRONA > FOTOS

Les enigmàtiques *Formes en correspondència*, de Jordi Martoranno –guanyador, el 2012, del projecte Exposicions Viatgeres de la Diputació– i la renaixentista i barroca *Santa Caterina d'Alexandria*, d'Antoni Viladomat (1678-1755) vindrien a ser els dos pols d'un inventari que, majoritàriament, conté treballs dels segles XIX i XX, un període en què les comarques gironines van tenir un paper primordial en l'art.

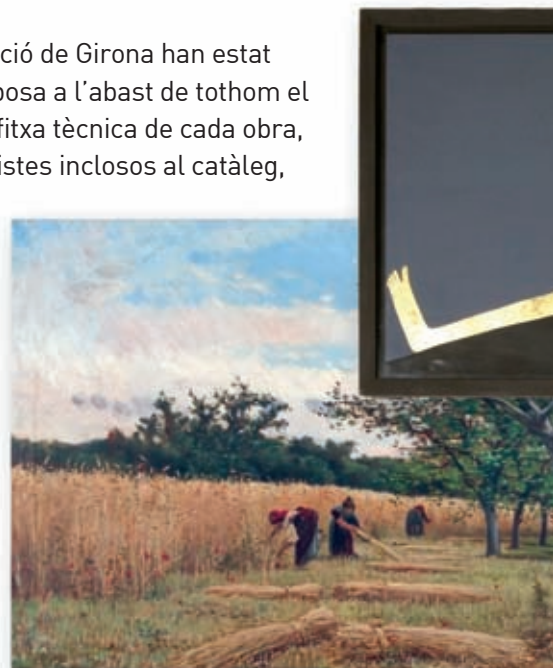
Entre les obres creades al segle XIX n'hi ha unes quantes que es poden emmarcar dins la categoria de pintura històrica. Dues de les més significatives porten la firma de Ramon Martí Alsina (1826-1894): *Les heroïnes de Santa Bàrbara*, exposada al saló de plens de la Diputació, i *El setge de Girona de 1809*, un esbós de l'enorme tela –5x11 metres, la més gran de la pintura de cavallet catalana– que va pintar l'artista sota el títol *El gran dia de Girona*, que es pot contemplar a l'edifici de la Generalitat. La col·lecció d'art a la xarxa també inclou nombroses creacions d'autors que han treballat la pintura de paisatge: el banyolí Manuel Pigem, els impulsors de l'Escola d'Olot (Joaquim i Marià Vayreda i Josep

Berga i Boix), Modest Urgell i Santiago Rusiñol. D'aquest últim, per exemple, el catàleg digital inclou tres peces en oli sobre tela: *Jardí amb escultures i estany*, *Entrada al cementiri de Sóller a la nit* i *Girona*. En aquest darrer quadre, pintat el 1909 i netejat i restaurat recentment per recuperar la vivor dels colors originals, es representa una vista del Barri Vell des de la vall de Sant Daniel.

Contra l'invasor

Una part important de les obres del catàleg digital provenen de les beques que va començar a atorgar la Diputació a finals del segle XIX, destinades a la formació d'artistes gironins a Roma i París. És el cas de les escultures que Miquel Blay va enviar des de Roma. Potser la més coneguda és *Contra l'invasor*, ideada per

Un dels autors més prolífics és Prudenci Bertrana, amb deu pintures, les mateixes que Ramon Reig; en aquest aspecte també destaquen Fidel Roig, amb nou obres, i Jaume Pons Martí, amb set



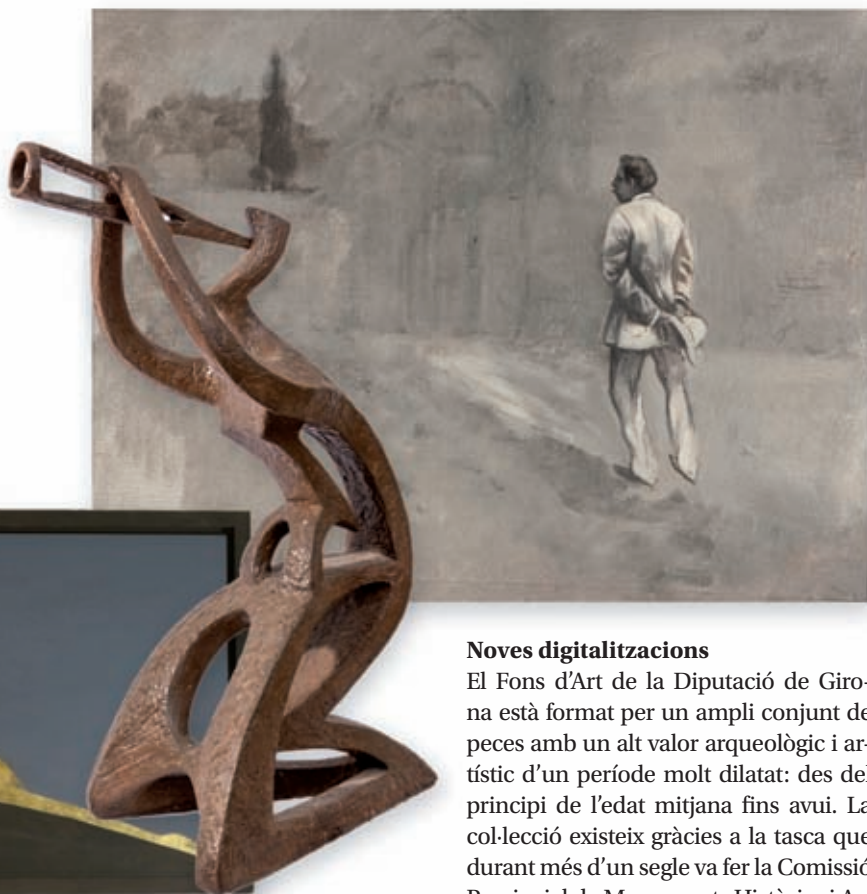
commemorar els setges de Girona de 1808-1809. Representa un jove nu i viril, abrandat de patriotisme, que esgrimeix amb fúria la seva llança contra els enemics de la pàtria. Aquesta estàtua va inspirar l'article que tancava el llibre *Estudis napoleònics*, de Carles Rahola, on deia: «Escauria de veure-la fosa en bronze, a plena llum, engrandida i amb el pedestal adequat, animada i vivent, al bell mig de l'àgora, per tal que el poble hi veiés a tota hora l'encarnació del seu ferm voler de llibertat i de victòria». Quan Rahola va ser sotmès a un consell de guerra sumari el març de 1939, aquest article va ser una de les proves aportades per condemnar-lo a mort. A banda de *Contra l'invasor*, Blay té nou obres més al catàleg digital. Un altre dels autors més prolífics és Prudenci Bertrana, amb



>> La sega, de Joaquim Vayreda; Hsuan-Tsung, emperador, de Carme Sanglas; Contra l'invasor, de Miquel Blay; Astrònom, de Josep Martí Sabé i Estudi en gris de Prudenci Bertrana.

deu pintures, les mateixes que Ramon Reig; en aquest aspecte també destaquen Fidel Roig, amb nou obres, i Jaime Pons Martí, amb set.

Pel que fa a l'art del segle XX, el catàleg compta amb moltes peces realitzades durant la postguerra. La majoria d'aquestes obres són guanyadores dels concursos d'art organitzats per la Diputació de Girona i que, a partir dels anys vuitanta, es van convertir en les mostres que es duïen a terme a la Casa de Cultura. D'aquesta època, sobresurten creacions de membres del grup Flamma (Domènec Fita i Joan Lleó), del Cicle d'Art d'Avui, (Joaquim Llucià) i del grup Indika (Emília Xargay); també hi apareixen artistes que van contribuir a dibuixar l'art d'aquells anys a Girona: Mela Muttermilch, Enric Marquès, Narcís Comadira, Ester Boix i Torres Mon-



só, aquest últim amb un rostre masculí d'argila i un nu femení de terrissa.

Les últimes incorporacions al fons digital provenen del programa Exposicions Viatgeres de la Diputació. A més de l'esmentat Jordi Martoranno, destaquen els retrats tridimensionals de Sergi Cadenas i un collage fotogràfic sobre tela de Jordi Urbón. Els grans protagonistes de la col·lecció són els artistes gironins, tot i que també s'hi inclouen autors que han pres les nostres comarques com a temàtica. Així mateix, hi ha unes quantes obres de les quals no es coneix l'autoria, i d'altres de les quals, malgrat estar signades, no s'ha pogut identificar l'autor. Lògicament, el catàleg es podrà anar ampliant amb nous continguts; de fet, a la pàgina web es fa una crida a les persones que puguin ajudar a completar les referències que encara hi falten.

El Fons d'Art de la Diputació de Girona està format per un ampli conjunt de peces d'alt valor arqueològic i artístic

Noves digitalitzacions

El Fons d'Art de la Diputació de Girona està format per un ampli conjunt de peces amb un alt valor arqueològic i artístic d'un període molt dilatat: des del principi de l'edat mitjana fins avui. La col·lecció existeix gràcies a la tasca que durant més d'un segle va fer la Comissió Provincial de Monuments Històrics i Artístics amb l'objectiu de crear un museu, però també a la convocatòria de beques per a joves artistes, a la donació de peces per part d'algunes institucions, entitats i particulars, a l'adquisició d'obra i, més darrerament, a l'organització de concursos, mostres d'art i exposicions itinerants. La grandària de la col·lecció ha fet que, de moment, el catàleg digital se centri en la pintura i l'escultura, que en són les parts més significatives. Es preveu, això sí, que en fases posteriors es digitalitzin altres obres. A més de facilitar als ciutadans l'accés al coneixement del patrimoni artístic de la institució, es posa a disposició dels investigadors una eina de recerca pràctica i eficaç. El projecte, dissenyat per potenciar la divulgació del fons d'una manera dinàmica, existeix gràcies a la feina d'un equip de treball format per personal de la Diputació i del Museu d'Art de Girona, que és qui custodia les obres; també n'hi ha una petita representació, principalment la referent a l'Escola d'Olot, al Museu Comarcal de la Garrotxa, mentre que algunes de les obres contemporànies es troben a diferents espais de la Diputació.

Josep Pastells és periodista.