

De l'impressionisme al noucentisme

Sota la figura del pintor Francesc Vayreda, podem resseguir el camí que va emprendre tota una generació d'artistes a casa nostra

Des de l'impressionisme i Cézanne a la cultura clàssica representada pel noucentisme, fent front a una sèrie de cruïlles estètiques, l'exposició que ha organitzat el Museu de la Garrotxa i que s'ha pogut visitar fins al 12 de gener, i que properament es podrà veure a Casa de la Cultura, el mes de maig, ens permet conèixer les inquietuds d'una sèrie d'artistes catalans de principis del segle xx, a partir de la figura central de Francesc Vayreda.

MARIONA SEGURANYES > TEXT

En l'obra de Francesc Vayreda se sumen una sèrie d'elements que comparteixen tota una generació de pintors que reben l'herència i l'influx de l'impressionisme però que, al final, opten per l'ordre i l'estructura enfront de la rauxa de la taca de color; enfront de l'impressionisme, allò que anomenaren *noucentisme*. Però, a més, Vayreda té un altre element extremadament rellevant: l'herència del pare, Joaquim Vayreda, el gran referent del paisatgisme a Catalunya. El seu fill Francesc lluitarà al llarg de la seva vida per distanciar-se d'aquest llegat, per crear una obra absolutament independent, malgrat que sempre tingui com a punt de partida un mateix paisatge vital: la Garrotxa. I aquest era un repte extremadament

complex. Molt probablement, el fet que el seu pare fos el gran pintor Joaquim Vayreda i que la seva mort es produís quan la dictadura de Primo de Rivera encara cuejava va provocar que fins als nostres dies la seva obra hagi estat pràcticament desconeguda, i no divulgada i estudiada amb deteniment.

L'interès per part del Museu de la Garrotxa ha possibilitat l'estudi d'aquest artista, que ha estat sense cap

L'interès per part del Museu de la Garrotxa ha fet possible l'estudi d'aquest artista, que ha estat sense cap mena de dubte una caixa de sorpreses, amb una obra intensa i contundent



>> Autoretrat (1928) de Francesc Vayreda i Casabò, Olot, 1888-1929.

mena de dubte una caixa de sorpreses, amb una obra intensa i contundent. La correspondència de l'arxiu de la família Vayreda ens ha revelat que Francesc Vayreda mantenia contactes amb els artistes que esdevingueren part del moll de l'os del noucentisme en l'àmbit pedagògic i de pensament, com Fran-



>> **Francesc Vayreda,**
Palco d'envelat, 1921.
Oli sobre tela, 124,5 x 155 cm.
Col·lecció particular.

cesc Galí, Ivo Pascual, Domènec Carles, Ignasi Mallol, Esteve Monegal, Feliu Elias i Jaume Mercadé, entre d'altres.

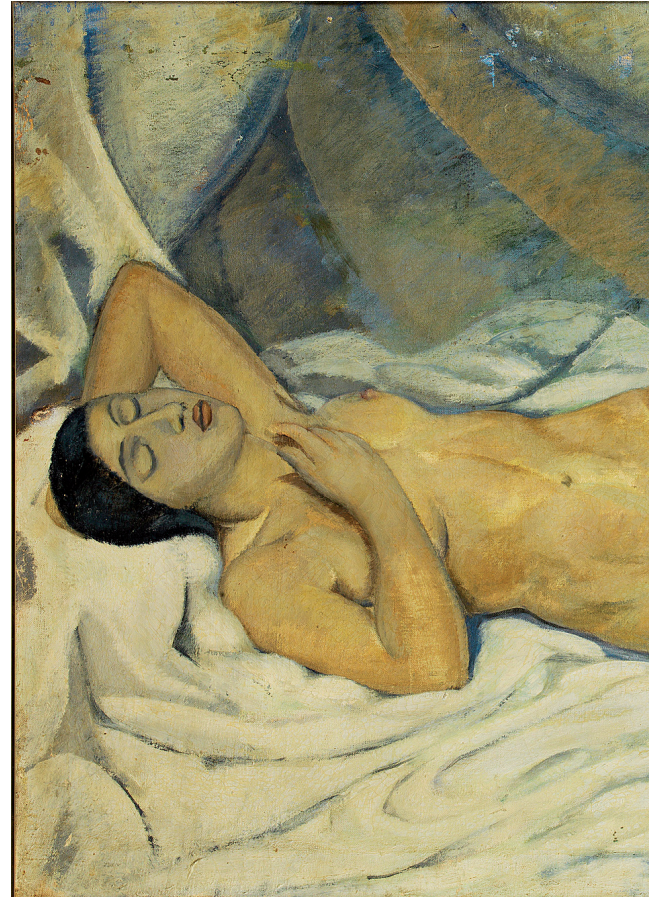
Francesc Vayreda es va formar a la casa pairal de la família, tota farcida dels quadres del seu pare, el qual va morir quan ell tan sols tenia sis anys. El seu tutor acadèmic, el que va guiar les seves primeres passes artístiques, fou Josep Berga i Boix, l'íntim amic del seu pare i puntal també de l'escola olotina. Vayreda va assistir a l'Escola Menor de Belles Arts d'Olot des del 1895 fins al 1906, quan decideix fer un pas més i anar a Barcelona a l'Escola de Francesc Galí. Al llarg de la seva infància, Francesc Vayreda pateix una malaltia que li deixa lesions greus a l'esquena i l'obliga a anar encaixonat en una minerva. Les conseqüències d'aquest problema de salut marcaran la seva

vida posterior amb una cifosi dorsal i una estatura reduïda.

El 1906 es trasllada a Barcelona i entra a l'escola de Francesc d'Assís Galí, el mateix any de la seva inauguració. En aquest moment coneix alguns dels que seran els seus companys plàstics, amb els quals crea a Olot un caliu

La relació entre Francesc Vayreda i Rafael Masó va donar peu a l'encàrrec de la decoració d'un capçal per a unes lleixes d'una de les estances de la casa Masramon d'Olot

artístic, com Ignasi Mallol, Domènec Carles i Ivo Pascual. És a l'aula de Galí on Vayreda decideix fer-se pintor, on agafa gust al traç i la taca de color, i és on, sobretot, aprèn a mirar, a observar. L'octubre de 1911 marxa a París amb els seus amics Esteve Monegal i Domènec Carles. Ignasi Mallol s'hi afegeix més tard. Josep Clarà guia Vayreda i els seus amics i els fa anar a l'acadèmia *Cercle International des Arts*, un espai d'intercanvi estètic on acudeixen artistes com la pintora polonesa Mela Mutter. A París, tal com Vayreda explica al seu bon amic Josep Maria Capdevila, a més d'acudir a l'esmentada acadèmia, visita sovint el Louvre per estudiar tècniques artístiques i coneix de primera mà els artistes impressionistes, Pissarro, Manet i també Cézanne. El maig de 1912 retorna a Catalunya, passant per



>> **Francesc Vayreda,**
Banyistes, c. 1920.
Oli sobre tela, 145 x 120 cm.
Col·lecció particular.

Alemanya, Bèlgica i Holanda, amb el seu amic Josep Clarà. El pintor olotí es dedica en aquests moments a l'estudi de les tècniques pictòriques, i també analitza l'obra dels artistes italians primitius i renaixentistes. A Barcelona comparteix taller amb Monegal i Mallol. El 1913 és un any important per a Vayreda, perquè entra a l'associació de Les Arts i els Artistes, tot just després d'haver-hi estat admesos Ignasi Mallol i Domènec Carles.

L'estiu de 1913, és convidat a l'exposició amb motiu de la festa d'inauguració de l'edifici de l'associació cultural Athenea, endegada per l'arquitecte gironí Rafael Masó. Qui participa de ple a engagar aquest projecte cultural amb Masó és Xavier Montsalvatge, escriptor, banquer, pintor i mecenes, que té de cunyat Ivo Pascual. Artistes propers a Pascual són convidats a la inauguració d'Athenea: Vayreda, Ignasi Mallol, Domènec Carles i Rafael Benet. També hi són presents els germans Josep i Joan Llimona i Enric Galwey, tots ells

instal·lats els estius a Olot. Participen també en la mostra Torres Garcia, Josep Aragay, Santiago Rusiñol, Prudenci Bertrana, Joaquim Mir i Josep de Togores, entre altres. El mes de juny de 1914 Francesc Vayreda i Ignasi Mallol són convidats per Rafael Masó a exposar a Athenea. Sabem, per una carta que Masó envia a Vayreda, que l'exposició va ser del tot satisfactòria per als socis d'Athenea, i l'arquitecte acaba la carta desitjant-los «forta constància per assolir els sospirats ideals».

Eugeni d'Ors, el maig del 1914, dedica a Francesc Vayreda un dels seus *Glossaris*, on parla del «nou Vayreda», que res no té a veure amb l'escola olotina

La relació entre Francesc Vayreda i Rafael Masó va donar peu a l'encàrrec de la decoració d'un capçal per a unes lleixes d'una de les estances de la casa Masramon d'Olot, en la qual estava treballant l'arquitecte gironí. Aquest edifici es va acabar convertint en una de les edificacions més importants de Rafael Masó i representativa del noucentisme. El moble era dissenyat per Masó, i es van encarregar de la decoració Francesc Vayreda i el seu germà Raimon, que en aquells moments es trobava a Barcelona estudiant tècniques artístiques. El motiu de la decoració era *La Verge del Roser*.

Esteve Monegal és l'autor de l'es-cultura que encapçala una de les façanes de l'edifici Masramon, *La Pau*, considerada per Masó una de les obres cabdals de l'escultor, juntament amb *Noia que es pentina*. Mentre Vayreda està furgant en el seu nou llenguatge, Monegal assoleix el cim de la seva producció artística amb una estètica clàssica present a les consignes donades per Xènius.



>> **Francesc Vayreda,**
Nu a la platja, c. 1917.
Oli sobre tela, 70 x 105 cm.
Col·lecció particular.

Un dels primers teòrics a advertir la distància entre l'obra de Francesc Vayreda respecte a la del seu pare és Francesc Pujols, amb motiu de la primera mostra individual que li dedica la galeria Fayans el 1914. Eugeni d'Ors, el maig del mateix any, dedica a Francesc Vayreda un dels seus *Glossaris*, on parla del «nou Vayreda», que res no té a veure amb l'escola olotina, i que no presenta «espiritualitat "ginebrina" sinó tota italiana. O bé francesa, en aquell punt exquisit i rar en què lo francès se lliga amb lo grec». Amb aquestes paraules queda clara la mirada de Vayreda envers Itàlia i els artistes prerenaiixentistes italians, i alhora el seu referent ben present de Cézanne. Aquests elements possibilitaran que sorgeixin obres plenament noucentistes com *Nu a la platja*, i que l'artista encamini el seu trajecte envers composicions com *Banyistes* i *Palco*

d'envelat, dels anys vint, quan enceta una de les seves etapes més esplendoroses, en plena consonància amb l'estètica del realisme màgic, present a Europa amb artistes com Felice Casorati, André Derain, i el retorn a l'ordre de Jean Cocteau. Les figures de Vayreda es perfilen i adquireixen l'equilibri dels clàssics, i el pigment és distribuït en múltiples capes tot adquirint diferents tonalitats suaus. A les seves teles emergeix una calma serena, un equilibri procedent d'un estudi minuciós del dibuix que era ja present en els artistes primitius renaixentistes i en l'obra d'In-

Amb *Palco d'envelat* o *Banyistes*, Vayreda és capdavanter, juntament amb d'altres artistes catalans com Joaquim Sunyer, Josep de Togores o Salvador Dalí, de la nova estètica del realisme màgic a casa nostra



>> **Esteve Monegal, La Pau, 1915.**
Escultura de la façana de la casa Masramon, Olot. Pedra calcària.
Col·lecció particular.

gres, que esdevé també un referent per al pintor. Francesc Vayreda reconstrueix el seu univers propi, amb l'afany d'allunyar-se de l'obra del seu pare. Amb aquestes obres, Vayreda és capdavanter, juntament amb d'altres artistes catalans com Joaquim Sunyer, Josep de Togores o Salvador Dalí, de la nova estètica del realisme màgic a casa nostra.

En la trajectòria de Francesc Vayreda també cal tenir en compte la seva faceta com a articulista i comentarista d'art, que va portar a terme a les publicacions *Vida Olotina*, dirigida per Francesc Fontfreda, i a partir de 1916 a *La Revista*, dirigida per Josep Maria López-Picó. Per altra banda, Francesc Vayreda ha estat un activista cultural important a Catalunya. Va arrossegat molts artistes amics a Olot i va aconseguir, juntament amb ells, tal com afirmà Josep Pla, que aquesta fos «la ciutat de Catalunya més

UNIVERSITAT DE NAVARRA



>> *Francesc Vayreda acompanyat d'amics seus a Olot. Entre ells, Iu Pascual, que és el segon començant per l'esquerra; Ignasi Mallol, dret al darrere amb ulleres, i Josep Pla, al mig, al davant de tots.*

ARXIU FAMILIA VAYREDA, OLOT.



>> *D'esquerra a dreta, hi ha Marià Llavanera, Valeria Seligman, Eugeni d'Ors, Josep Llimona, Iu Pascual i Francesc Vayreda (1918).*

acollidora i hospitalària». La seva activitat en defensa de la cultura i la llengua catalanes, ben presents en l'esperit noucentista, també es va exterioritzar fermament en la seva faceta política. Vayreda va formar part de la constitució de la Joventut Nacionalista, l'agost de 1917, que es crea responenent a un sentiment nacionalista i a un impuls de la cultura catalana i de les seves institucions creades per Prat de la Riba. L'any 1922 entra a l'Ajuntament d'Olot com a regidor dels nacionalistes fins que és detingut amb els seus companys de

consistori durant la dictadura de Primo de Rivera. A Olot, Vayreda col·labora en diverses institucions i n'encapçala algunes, acompanyat en ocasions pels seus bons amics Josep Maria Capdevila,

La seva activitat en defensa de la cultura i la llengua catalanes, ben presents en l'esperit noucentista, també es va exterioritzar fermament en la seva faceta política

Josep Maria Garganta o Francesc Fontfreda. És present a l'Escola de Belles Arts de la ciutat, on dóna suport al seu bon amic Ivo Pascual, que és el director del centre des de 1915, i l'assessora.

En els seus darrers anys de vida, la fràgil salut de Francesc Vayreda es deteriora encara més, i aquest patiment és ben present en el rostres de les seves figures femenines. El pintor no amaga els defectes de les seves models i ens les presenta amb una mirada interior. La mort el va sorprendre preparant la seva gran antològica a la Sala Parés de Barcelona, que representava la seva plenitud artística i tancava el dolç cercle que havia iniciat juntament amb tota una generació d'artistes catalans.

Rafael Benet, amb motiu de la mort del seu amic, va titular el seu article «L'heroisme somrient de Francesc Vayreda», en el qual ens parla de la complexa trajectòria del pintor, de la seva lluita per allunyar-se de l'estètica del pare, de la incomprensió al llarg de molt de temps de la seva obra per part de la crítica, i de la seva persistència a seguir el seu camí, i al final ens resta el seu somriure dolç: «L'admirable i difícil estil de Vayreda, adquirit a còpia de tants renunciaments i del dolor quotidià, semblava néixer a la fi joiós com el seu somriure».

Les obres de Francesc Vayreda són fruit de les inquietuds de la generació d'intel·lectuals de segle xx a Catalunya, i posseeixen una aura sagrada sorgida de la proximitat de l'artista al precipici de l'infinit. És llavors quan emergeixen les seves figures femenines, amb la mirada trista envers el més enllà. Són les efigies de la malenconia de principis del segle xx. Alhora, la seva obra ens posa en contacte amb l'estètica del realisme màgic, present a tot Europa, i des d'aquest punt de vista cal considerar-la com a precursora d'aquest moment, juntament amb la d'altres pintors catalans com Sunyer, Togados o Dalí.

Avui, Olot i Catalunya ha guanyat un artista, amb tot un univers dens per descobrir.

Mariona Seguranyes
és historiadora de l'art
i comissària de l'exposició.