

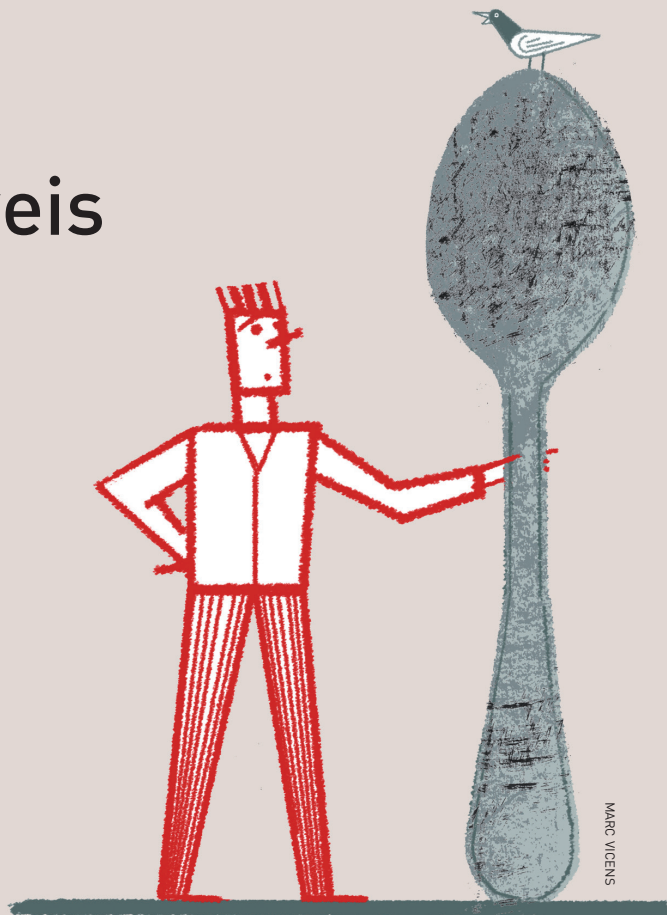
## Rèquiem pels serveis socials locals

**E**ls nostres ajuntaments han estat tradicionalment un espai de solidaritat per ajudar les famílies i les persones que ho necessiten, ja fos des de les parròquies o, després, des dels mateixos governs locals. En la història més recent, els primers ajuntaments democràtics, sorgits de les eleccions de 1979, varen impulsar amb molts pocs recursos però amb molta il·lusió, creativitat i entusiasme uns serveis socials moderns, de proximitat i participatius.

Aquests serveis locals han anat creixent fins a constituir-se en el cor del sistema de serveis socials, que, juntament amb la salut, l'educació i les pensions, formen el nostre model de benestar social. Si mirem, per exemple, la darrera memòria de l'Ajuntament de Girona veurem que els serveis socials dels barris, a més de les actuacions comunitàries, han atès nou mil persones, a les quals han donat ajuda i suport per afrontar situacions personals i familiars relacionades amb la manca de recursos, de feina o d'habitatge; o podrem comprovar com des del centre d'acollida «La Sopa» s'ha donat menjar a més de mil cent persones i aixopluc a quasi cinc-centes. El mateix podríem dir de les actuacions d'altres ajuntaments i consells comarcals del nostre territori, que entre tots han fet dels serveis socials una eina imprescindible per reduir les desigualtats i atendre les necessitats més greus, així com per afavorir la cohesió i la pau social, tan necessàries en aquests moments de crisi.

### Què fan els serveis socials municipals i comarcals?

Segons les dades del Mapa de serveis socials de Catalunya del 2012 treballen en els serveis socials bàsics municipals i comarcals 2.340 professionals, que varen portar a terme més de quatre milions d'actuacions: 1.885.056 d'informació i orientació; 982.202 d'ajuda a domicili; 303.120 d'allotjament alternatiu; 571.585 de prevenció i inserció i 274.328 de prestacions econòmiques. Les principals problemàtiques ateses han estat: econòmiques (352.728), salut i drogues (219.982), laborals (315.110), mancances socials (176.371), discapacitat (65.418), aprenentatge (63.444), maltractament familiar (23.885) i altres (25.748).



Aquest model de serveis socials, que és ben valorat per la ciutadania i segueix la tradició cultural europea de proximitat dels serveis, ha entrat ja en procés de desmantellament i de retorn al passat per imperatiu de la Llei estatal de racionalització i sostenibilitat de l'Administració Local, publicada a finals de l'any passat. Aquesta llei, que està basada en criteris ideològics i economicistes (estabilitat pressupostària, economies d'escala, costos estàndard, etc.), no fa cap referència als drets dels ciutadans ni a la seva qualitat de vida, ni respecta, en el cas de Catalunya, les competències exclusives en règim local i en serveis socials. Obliga a una centralització de competències que redueix a la mínima expressió les que disposaven els ens locals com a pròpies fins ara. En definitiva, en el termini de dos anys, s'ha de canviar el model per ajustar-lo a aquesta normativa, que implica la pèrdua d'autonomia i competències locals, la pràctica desaparició de les competències en serveis socials en els municipis de menys de 20.000 habitants, la disminució de recursos i el debilitament democràtic que suposa sostreure aquestes competències a les administracions més properes als ciutadans.

El govern de la Generalitat de Catalunya ha presentat al Parlament un projecte de llei de governs locals per tal de desenvolupar la competència exclusiva prevista a l'Estatut d'Autonomia, però sense cap seguretat que no sigui impugnada pel govern central. És la darrera esperança de poder mantenir aquest model que tant ha costat de construir i que tant ha contribuït al benestar de la ciutadania.