

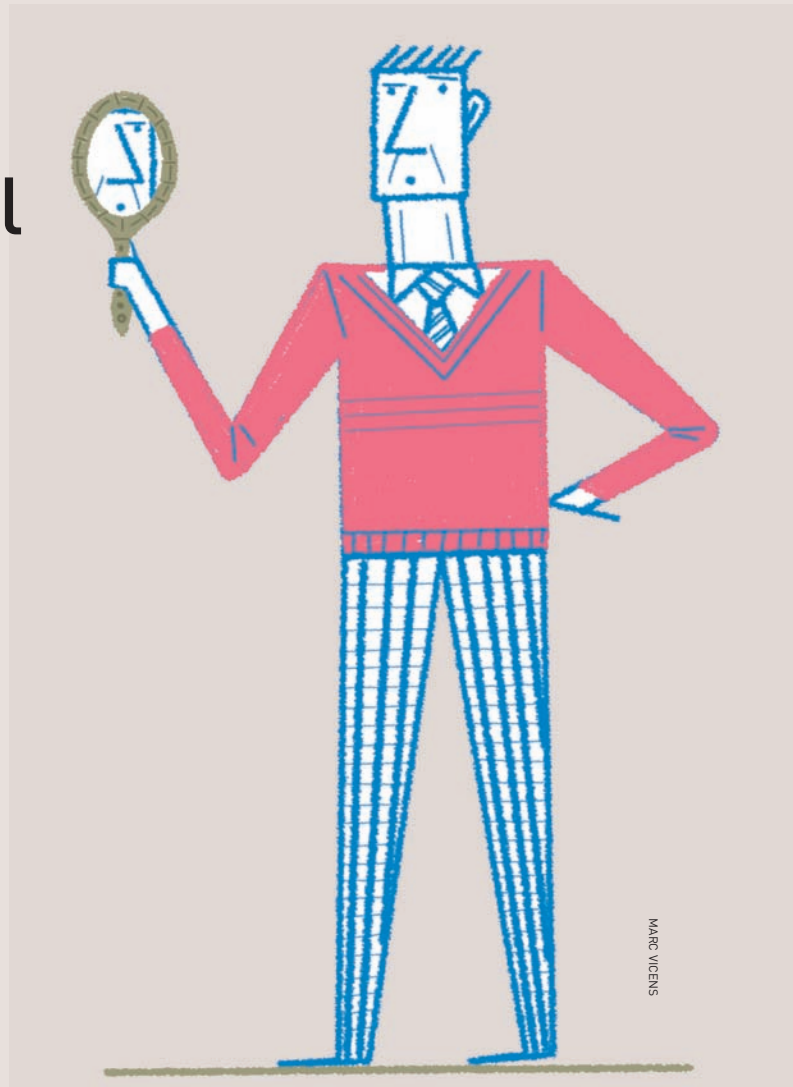
## De l'artesanat a la gestió cultural

Una de les primeres conquestes de l'artista modern va ser l'afirmació de la seva individualitat. Fins aquell moment, pertanyia al gremi de l'artesanat, i amb prou feines tenia dret a un nom, diluït en una massa anònima d'empleats al servei de l'Església o la cort. No cal dir que va ser un gran avanç, però potser es va cometre algun excés, perquè en aquell procés es va perdre una certa humilitat de l'ofici i es va tendir cada cop més a la divinització del geni creador, malgrat que, amb el nou estatus, l'artista continuava tenint el favor del mateix poder al qual havien estat servint els seus antecessors sense glòria personal. Hi ha tota una línia d'investigació en la història de l'art basada en el traçat d'aquest clientelisme que vincula la producció artística als seus successius benefactors, des dels reis als papes, des de l'aristocràcia a la burgesia. És una forma de relació que s'ha anat adaptant als canvis en el sistema productiu, que en l'últim segle han donat lloc a un mecenatge provinent de la indústria; és a dir, a un col·leccionisme sufragat per grans potentats de la metal·lúrgia, l'automòbil, l'alta costura o les corporacions financeres.

Avui, però, el principal client ja no és ni tan sols el galerista, que durant un temps va viure també el seu propi procés de divinització, sinó el gestor cultural amb el suport del seu intermediari intel·lectual: el comissari. És un símptoma del traspàs de gestió de l'empresa privada a l'administració pública, que ha fet recaure la responsabilitat del gust en un equip especialitzat del cos de funcionaris. S'hi ha guanyat, és clar, en la democratització dels recursos disponibles i, al mateix temps, en l'aposta per valors de risc que la iniciativa privada difícilment subvenciona-

### Darder

Els artistes també recorren a l'estratègia de grup per tenir un accés més fàcil a les exposicions, encara que sigui en llocs atípics com el Museu Darder, de Banyoles. Helena Font, Clara Oliveras i Rosa Brugat, sota el títol «Història artificial», hi presenten, fins a l'1 de setembre, un conjunt de peces integrades, quasi camuflades, a les sales d'història natural.



ria. Però pel camí ha tornat a desaparèixer en certa manera l'autoritat de l'artista, obligat a formar part d'allò que se'n diuen «polítiques culturals». Posem com a exemple Girona: amb una sola galeria en actiu, El Claustre, que es manté fidel a la línia expositiva de l'artista únic, els creadors depenen de la programació institucional, que com a emanació d'un servei públic no es pot comprometre en l'enaltiment de cap nom propi, sinó tan sols en la promoció de línies d'actuació. El Bòlit, l'espai contemporani de referència, organitza mostres de tesi en què cada artista representa el paper del fragment, escolis del discurs plantejat per algú altre. Fins i tot un espai independent com la Fundació Valvi s'ha acabat decantant per la fórmula del duet, que agrupa les propostes per parelles, excepte quan es tracta d'artistes ja consagrats. El resultat és que, en el nou panorama, el dret a exposar sol es guanya per concurs; que manifestacions com la Biennial treuen a la llum cada dos anys centenars de noms que amb prou feines han tingut presència singularitzada a la ciutat en els cursos precedents; i que cada vegada, en conseqüència, sabem menys dels nostres artistes, retornats a l'anonimat.