

reportatge

La celebració de l'Any Espriu ha evidenciat que el poeta de Santa Coloma de Farners no és ni vigent ni actual. La seva obra conté una mitologia basada en el projecte nacionalista i filosemita del segle XX que ara ha estat substituïda per les noves estructures de l'independentisme: de la dialèctica entre pessimisme i esperança hem passat a l'alegria de ser una forma de poder constituent. Aquest canvi ens permet entendre més bé la rellevància històrica d'Espriu en el seu context.



Paradoxes espriuanes

De la dialèctica
d'Espriu entre
el pessimisme
i l'esperança
al nou poder
constituent de
l'independentisme

EDGAR ILLAS > TEXT

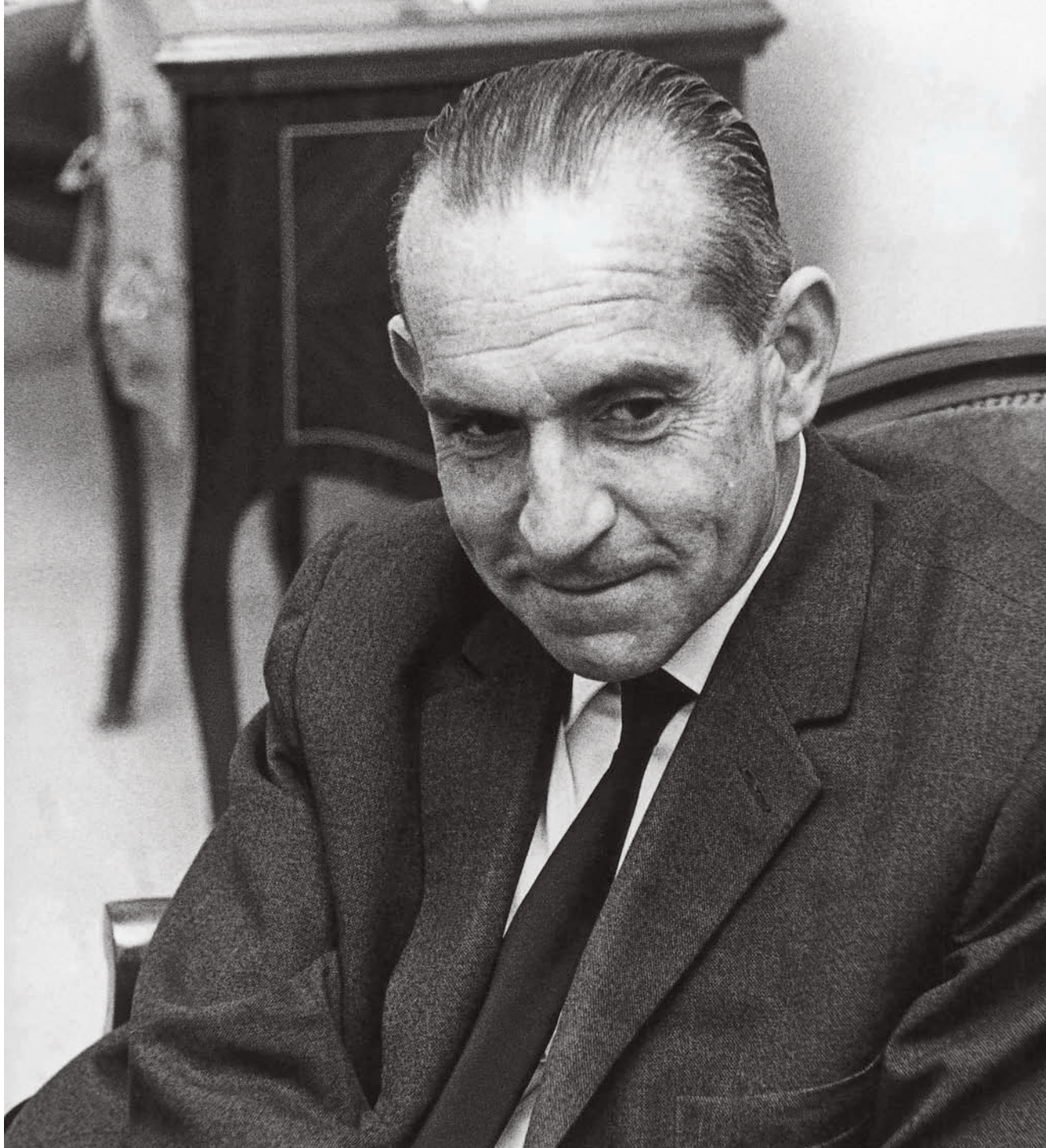
MONTSE GISPert-SAÜCH > FOTOS

Si ens fem la pregunta sobre per què cal que celebrem l'any Espriu, topem amb una sèrie de paradoxes. Naturalment, una de les raons principals per les quals els catalans homenatgem tan sovint i amb tanta intensitat els nostres clàssics és per continuar-nos afirmant com a comunitat. Aquesta devoció pels actes públics sobre tota mena d'aspectes de la nostra cultura es pot entendre com a manifestació del que Jaume Vicens i Vives va anomenar la «voluntat d'ésser» i l'«acte d'afirmació continuada» dels catalans (225). Aquest acte d'afirmació és present a totes les nacions, ja que aquestes es basen en el que Renan en deia un

«plébiscite de tous les jours». Però si bé la majoria de nacionalismes moderns s'han convertit en països sobirans, de manera que els estats ja s'han ocupat del plebiscit diari, o bé en entitats residuals, de manera que el plebiscit ha perdut cada vegada més força, en el cas català no ha passat ni una cosa ni l'altra: la situació irresolta de Catalunya ha fet que l'acte d'afirmació nacional hagi continuat vigent a escala individual i col·lectiva. La contradicció d'aquest fenomen és, naturalment, que acabem produint més obres que no pas consumidors i que el valor simbòlic acabi saturant el significat dels nostres productes culturals.

Però la devoció pels homenatges literaris també ve determinada per





>> *Salvador Espriu,*
l'any 1966.

altres raons. Per fer interessant la literatura, ara ja no n'hi ha prou amb dir que l'obra té un valor universal o que és un retrat profund de la condició humana. Actualment, la literatura i totes les manifestacions de la cultura han de ser, justament, actuals. L'actualitat és l'enquadrament del temps present (o el que Heidegger en diria *das Gestell*) a través dels mitjans de comunicació, la tecnologia, els estats i les corporacions. En aquest context, es necessiten ocasions temàtiques, com la celebració del centenari d'un naixement, perquè autors i textos tinguin cabuda i siguin reconeguts en aquesta realitat actual. Com a conseqüència d'aquest procés d'actualització, d'altra banda, les obres ja no es llegeixen

L'anomenada obra post-autònoma consisteix en una sèrie de fragments i cites que fan referència a una obra prèvia que ja no llegim. Per això l'any Espriu promet ser un èxit, perquè la seva obra és plena de fragments que funcionen bé com a eslògans —o hauríem de dir com a tuits!

completes. L'anomenada obra post-autònoma consisteix en una sèrie de fragments i cites que fan referència a una obra prèvia que ja no llegim. Per això l'any Espriu promet ser un èxit, perquè la seva obra és plena de fragments que funcionen bé com a eslògans —o hauríem de dir com a tuits!— sobre l'afirmació de la nostra comunitat («ens mantindrem fidels», «desesperat dolor», «que sàpigues Sepharad», «direm la veritat, sense repòs», etc.) o sobre la riquesa de la nostra llengua («Amb tentines d'embriac de mistela i de conyac, la cataifa del rebrec dirigeixo», «Aquest mot exòtic em torna neuròtic, prostàtic, cianòtic, elefantíctic, penibètic, tíctic i àdhuc apoplètic i arterioscleròtic»).



Les rutes de Salvador Espriu

L'altre aspecte clau d'aquesta post-autonomia és la inserció de la literatura en la producció d'espais i experiències locals. Les rutes literàries no s'han d'interpretar com un mer complement o una il·lustració de les obres. Al contrari: les rutes són l'exemple més clar de la nova funció de la literatura en la definició d'identitats locals i la seva explotació per part de la indústria turística. El cas d'Espriu és pioner en aquest sentit, ja que el 1992, deu o quinze anys abans que les rutes literàries fossin tan habituals, Carles Móra, d'Arenys de Mar, ja va descriure una ruta espriuana al llibre *Salvador Espriu i Sinera*. I si bé Espriu no dona tant de si com Pla o Rodoreda, això no és motiu per descoratjar-se: dins els actes de l'any Espriu, a Santa Coloma de Farners han organitzat una ruta poètica que només podia incloure la casa natal del poeta, i a Barcelona-Lavínia es van dedicar a recórrer les propietats de la família d'Espriu a l'Eixample: a Pau Claris número 19, a Roger de Llúria davant

>> *Il·lustració de Joan-Pere Viladecans per al llibre de bibliòfil Llibre de Sinera, editat per l'Enciclopèdia Catalana.*

l'Hotel Ritz, a Roger de Llúria 48, a Diputació 304, al 116 bis dels Jardinetes de Gràcia i a un pis on actualment hi ha l'Hotel Casa Fuster.

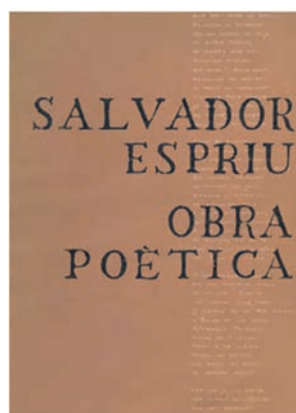
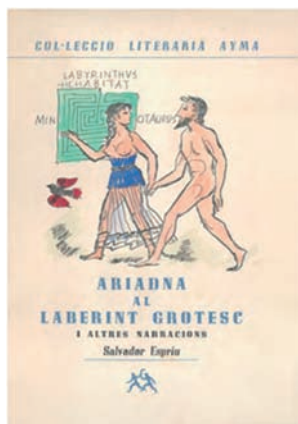
Davant d'aquesta mena de reificacions de la figura d'Espriu, hi ha l'opció de no participar en la commemoració, de no llegir-lo durant aquest any i dir

És més interessant apropar-se a l'obra d'Espriu com a fet històric i ideològic. I aquí topem amb una contradicció important, que és que, com més volem mostrar el valor actual de la seva obra, més ens adonem de la diferència entre la seva situació i la nostra

que la literatura és una altra cosa, una experiència íntima, un refugi o un diàleg amb els morts. Aquesta pot ser una opció molt productiva, però també té el perill de caure en una certa nostàlgia que no vol reconèixer les condicions de la cultura dins el món i que es refugia en la idea de la bellesa com a experiència inefable. Alhora, aquesta posició alimenta fàcilment la visió de la literatura com a espai elevat i accessible només a uns pocs, una visió que conté sempre un desig de privilegi social més que no pas l'esforç per buscar un espai alternatiu des del qual fer trontollar els pilars del sistema present.

Desolació i esperança

Per això és més interessant apropar-se a l'obra d'Espriu com a fet històric i ideològic. I aquí topem amb una contradicció important, que és que, com més volem mostrar el valor actual de la seva obra, més ens adonem de la diferència entre la seva situació i la nostra. L'articulació conceptual i figurativa d'Espriu, que va del retrat sarcàstic a



>> **Portades de primeres edicions d'alguns llibres de Salvador Espriu.**

Ariadna al laberint grotesc o *Primera història d'Esther* al pessimisme elegíac de *Cementiri de Sinera*, del recolliment místic d'*El caminant i el mur* fins al compromís cívic però distant de *La pell de brau*, potser es pot relacionar amb les diverses tragèdies històriques d'ell i la seva classe: el fracàs del catalanisme per cohesionar plenament Catalunya i modernitzar Espanya; l'amenaça de les lluites obreres i sobretot de l'anarquisme; el dilema tràgic d'haver d'escollir entre el feixisme destructiu i una república que no pot contenir les amenaces revolucionàries i les lluites nacionals; etc. Potser aquests dilemes tràgics expliquen el component més original de la seva obra, que és la recreació dels mites i l'imaginari del judaisme. Els jueus no solament són la víctima per excel·lència del segle XX, sinó que, a més, articulen durant tota la seva història una temporalitat messiànica que, d'una banda, rebutja els consols que ofereix la realitat present

i, de l'altra, proposa una tasca de preparació infinita per a l'arribada d'un messies que tanmateix se sap que no arribarà mai. Aquesta doble articulació impregna l'obra d'Espriu d'un to doble de desolació i d'esperança, de pessimisme i militància.

Però aquesta temporalitat messiànica també correspon a la concepció de la nació del catalanisme hegemònic, que durant tot el segle XX concep la plenitud nacional com a tasca infinita de fer país que tanmateix se sap que no es completarà mai. Això natu-

ralment ha canviat amb la substitució del nacionalisme per l'independentisme, que ja no percep el país com a projecte futur, sinó com a realitat a la qual només li manca el reconeixement jurídic d'un estat. Aquesta és la contradicció final amb què ens trobem: si ens cal endinsar-nos dins del pessimisme i l'esperança d'Espriu és per adonar-nos que aquestes estructures de sentiment ja no ens defineixen i que les hem substituït per la joia i la tasca real de construcció d'un nou estat.

Edgar Illas és professor de cultura catalana a la Universitat d'Indiana, Bloomington, Estats Units.

Per saber-ne més:

VICENS I VIVES, Jaume. *Notícia de Catalunya*. Barcelona: Destino, 1969.

MÓRA, CARLES. *Salvador Espriu i Sinera*. Argenton: L'aixernador, 1992.

Això ha canviat amb la substitució del nacionalisme per l'independentisme, que ja no percep el país com a projecte futur, sinó com a realitat