

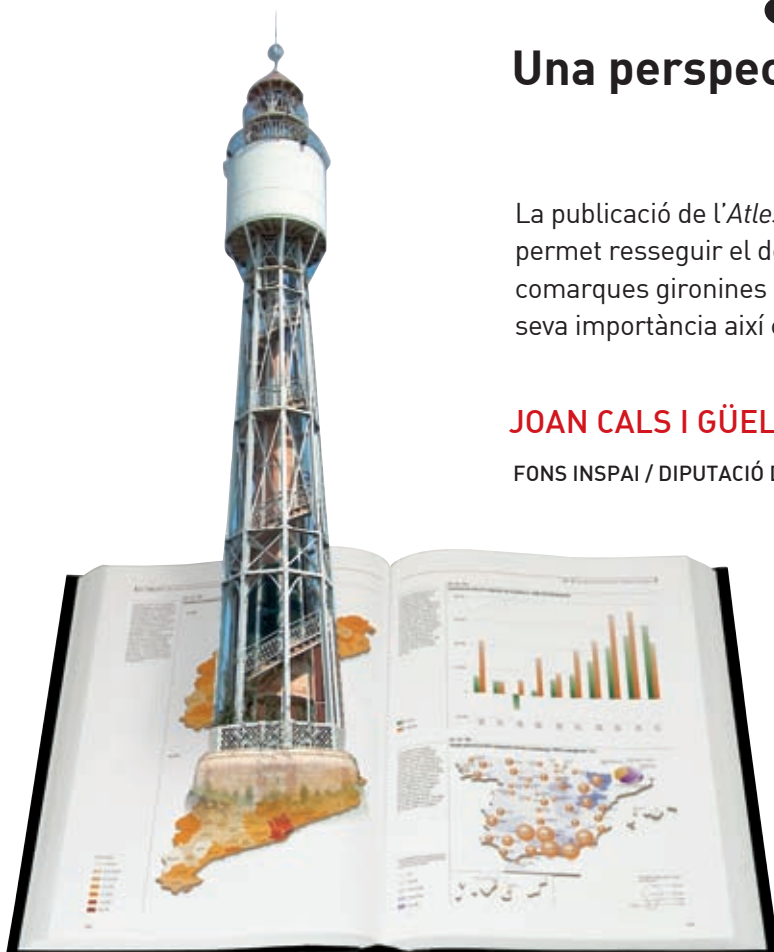
L'evolució industrial gironina

Una perspectiva històrica

La publicació de l'*Atlas de la industrialització de Catalunya 1750-2010* permet resseguir el desenvolupament de les manufactures a les comarques gironines durant més de dos segles i mig, i observar la seva importància així com les seves moltes singularitats.

JOAN CALS I GÜELL > TEXT

FONS INSPA / DIPUTACIÓ DE GIRONA > FOTOS



El període entre 1750 i 1832, que els autors denominen el dels orígens de la industrialització, vingué també aquí precedit i acompanyat de millores en l'activitat agrària i d'ampliació substancial de la superfície dedicada al vi, en la qual destaquen les comarques de la Selva, l'Alt Empordà i el Baix Empordà. Per la seva banda, es revitalitzaren algunes indústries tradicionals, com la llanera, que hi tenia bones arrels, principalment a Camprodon, Olot, Sant Joan de les Abades-

ses, Arbúcies i Sant Feliu de Pallerols; també la manufactura del paper, en què destacaven la Garrotxa i el Pla de l'Estany; i les indústries del metall, que van créixer al Ripollès, alimentades per la producció de ferro de les fargues

El 1920, vint-i-una poblacions comptaven entre 400 i 3.000 treballadors en les indústries manufactureres i les activitats extractives

tradicionals, notable no solament en aquest territori, sinó també a llocs com Maçanet de Cabrenys i Arbúcies.

En el període originari la indústria cotonera també començà a jugar el seu important paper, que a Olot fou molt remarcable. En general, però, a les comarques gironines tenia un paper més equilibrat que a altres llocs de Catalunya per causa de les indústries abans ressenyades i algunes més, com l'adoberia, les indústries alimentàries i la producció de taps de suro, aquesta darrera al Baix Empordà, l'Alt Empordà, el Gironès i la Selva.

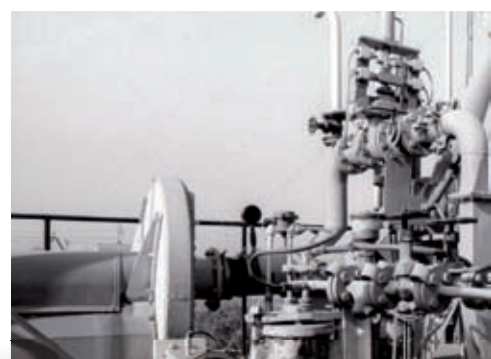
La formació d'una societat industrial

La diversificació industrial gironina s'amplià en el transcurs dels més de cent anys del segon període, entre 1833 i 1935, i travessà, successivament, les eres del vapor, l'electricitat i el petroli (amb el motor d'explosió). Tot i aquests grans canvis en les fonts d'energia, una part de la indústria seguí aprofitant l'energia di-

DANI DUCH. FONTS DANI DUCH



DANI DUCH. FONTS DANI DUCH



FONTS DIPUTACIÓ DE GIRONA



FONTS DIPUTACIÓ DE GIRONA



>> Diferents imatges de la Catalunya industrial.

recta proporcionada per l'aigua dels rius i augmentà la instal·lació de fàbriques a les ribes del Ter, del Freser i del Fluvià, principalment. Això va donar lloc al sorgiment de colònies, basades en el tèxtil al Ripollès, en la mineria a Ogassa i en la metal·lúrgia a Campdevànol.

La indústria tèxtil es desenvolupà pràcticament en tota la seva gamma, inclosa la producció de gèneres de punt, més repartida territorialment. La fabricació de productes metàl·lics i de maquinària específica segons les demandes dels mercats més pròxims va experimentar un gran creixement a Girona, Figueres, Olot, Palamós, Sant Feliu de Guíxols, Banyoles, Llagostera i Ripoll. La indústria paperera moderna ho féu al Gironès, la Garrotxa i a Ribes de Freser. També es va anar implantant la química moderna, que tingué un punt culminant en la instal·lació de la fàbrica de la Societat Anònima de Fibras Artificials a Blanes el 1923.

La indústria surera, molt exportadora, es va anar mecanitzant i passà

a fabricar nous productes, com aglomerats i llanes. L'activitat es concentrà cada vegada més al Baix Empordà, sobretot a Cassà de la Selva i a Llagostera. Algunes empreses van esdevenir grans. Fou, especialment, el cas de Manufacturas del Corcho, a començament del segle xx, amb fàbriques a Palafrugell i Palamós, adquirida posteriorment per la líder mundial Armstrong Cork.

Amb el pas del temps, gairebé totes les capitals de comarca disposaren d'impremtes, a més d'establiments dedicats a la indústria del cuir, la pell i d'altres. De la seva banda, estava molt estesa la producció de farina, encara basada en els molins tradicionals,

En el teixit industrial, fet d'empreses petites i mitjanes, no hi faltaren les de dimensió relativament gran en diverses branques

mentre que la d'oli es concentrava a l'Alt Empordà.

El 1920, vint-i-una poblacions comptaven entre 400 i 3.000 treballadors en les indústries manufactureres i les activitats extractives.

Del retrocés de la Guerra Civil i la postguerra al clímax de la industrialització

El tercer període que els autors ubiquen en els quasi quaranta anys que transcorren entre la Guerra Civil i el final del franquisme comença amb un retrocés perllongat, de penúries de tot tipus, que s'estén fins entrats els anys cinquanta, quan dona pas a una expansió que serà fortíssima a partir de la dècada següent. Com a la resta de Catalunya, l'estructura industrial de les comarques gironines en sortirà profundament alterada, amb noves especificitats, entre les quals destaca l'absència de l'empresa pública.

També les pautes sectorials seguides foren parcialment diferents de les



JOAN COMALAT FONS JOAN COMALAT



FONS DIPUTACIÓ DE GIRONA



predominants a escala catalana, per a la qual els autors parlen de “lideratge d’automòbils, màquines i electrodomèstics”, així com de “protagonisme petroquímic i expansió farmacèutica”, expressions que en la seva literalitat no són d’aplicació a les nostres comarques.

El tancament de la primera part, amb les severes restriccions a les importacions, contribuï a mantenir l’activitat minera (a zones septentrionals i a la Selva), la diversificació de la producció i l’important paper del tèxtil, però amb unes empreses que quedaren endarrerides tècnicament en comparació amb les de l’entorn europeu. Són novetats remarcables d’aquests anys la constitució del nucli figuerenc de motocicletes i components, la fabricació de màquines i eines a Ripoll (Casals), i la de material elèctric a Olot (Simon).

Durant l’autarquia, la capital garrotxina veié créixer notablement la seva singular indústria de la imatgeria religiosa, que en el moment àlgid registrava fins a 34 tallers. De la seva

banda, el turisme dels anys cinquanta impulsà la construcció i les indústries de materials com la ceràmica, la fusta i altres. Per contra, la indústria surera perdé posicions en el mercat internacional en favor de la portuguesa.

Una vegada l’expansió s’afermà i guanyà intensitat, la producció manufacturera va fer un gran salt endavant. Per comarques, mentre que el tèxtil continuava sent, amb tendència declinant, la branca industrial amb més ocupació al Ripollès i a la Garrotxa, principalment, però també a la Selva i el Gironès, la del metall i de fabricació de maquinària dominava a l’Alt Empordà i tenia un pes considerable al

Ripollès. A la Garrotxa també adquirí una posició destacada l’alimentària. Al Baix Empordà, la primera posició corresponia a la indústria de la fusta i el suro, però el retrocés de la segona va prosseguir, i es produí alguna deslocalització cap a Extremadura i Andalusia. Per contra, la producció ceràmica de la Bisbal d’Empordà, tant industrial com decorativa, assolí entre els seixanta i els setanta el seu màxim. La Cerdanya es quedà amb una presència industrial de petita escala, en què destacava la transformació de la fusta.

En el teixit industrial, fet d’empreses petites i mitjanes, no hi faltaren les de dimensions relativament grans en diverses branques. Deixant de banda el tèxtil i la confecció, a més de les citades anteriorment, hi trobem, per exemple, els casos de Soler i Palau i La Farga Casanova en aparells per a la llar i productes metàl·lics al Ripollès; Torras Hostench en paper, així com Casademont i Frigorífics del Ter en alimentació, al Gironès; Pavicsa en ce-

A començament del segle XXI les comarques gironines amb un major nombre de llocs de treball industrials són la Selva, el Gironès i la Garrotxa



JORDI SOLER. INSPAÍ DIPUTACIÓ DE GIRONA. FONTS JORDI SOLER

ràmica a la Bisbal i Wincke en cautxú i plàstic a Palamós; Gimson i Rieju en motos a Figueres; Ayats en carrosseries a Arbúcies, Carlo Erba en farmàcia a Hostalric i Acebsa en productes del coure a Riudellots de la Selva.

Cap a la indústria de la globalització i l'euro

Superada la difícil etapa de les primeres crisis del petroli, des de mitjan anys vuitanta la producció industrial tornà a créixer notablement, però el seu pes en l'economia anà disminuint conforme passava el temps a causa del major dinamisme dels serveis, la construcció i les activitats immobiliàries. Això contrasta amb la impressió visual causada per l'ocupació de nous espais a través de la proliferació de polígons que, si bé reben la denominació d'industrials, allotgen activitats econòmiques gairebé de tot tipus. Des de la vessant laboral, destaquen els forts ajustaments de plantilles a partir del canvi de segle a través d'expedients de regulació, tanca-

>> *Xemeneia de la fàbrica Grober, entre el carrer Nou i l'actual plaça Josep Pla.*

ment d'establiments i deslocalitzacions a altres països. La recessió en què estem immersos ho està accentuant.

A començament del segle XXI les comarques gironines amb un major nombre de llocs de treball industrials són la Selva, el Gironès i la Garrotxa, les dades de les quals per a 2006 donaven 15.346, 12.078 i 9.055 llocs, respectivament. Les dues comarques empordaneses formen un segon grup, de 5.779

**Són novetats
remarcables d'aquests
anys la constitució
del nucli figuerenc
de motocicletes
i components, la
fabricació de màquines
i eines a Ripoll (Casals),
i la de material elèctric
a Olot (Simon)**

llocs a l'Alt Empordà i de 5.486 al Baix, aquell any. Al Pla de l'Estany i al Ripollès s'acostaven als 4.000, mentre que a la Cerdanya eren poc més de 300.

Sectorialment s'ha produït una major especialització en la indústria d'alimentació i begudes, i també en la de fabricació de maquinària i equips, la de material de transport i la química. La diversitat característica de la nostra història industrial es manté a través d'altres sectors, amb presència menor, i la resistència de velles manufactures, com les tèxtils i la surera, molt vingudes a menys.

L'esclat de la bombolla immobiliària i les dificultats d'accés al crèdit han debilitat el conjunt de l'estructura industrial gironina, mentre que les branques més tributàries de l'edificació i l'obra civil —com la de materials per a la construcció, la de la fusta i el vidre— s'han ensorrat. Tot això, en un difícil context internacional per a la indústria en les economies europees avançades.

Joan Cals i Güell és economista.