



# La nova biblioteca de Girona

A l'Eixample de Girona, al solar de les antigues casernes, s'està construint (o acabant de construir) la nova biblioteca de l'Estat. Aquesta zona té una alta densitat de població i fa frontera amb una àrea de forta activitat comercial. Ha entrat en competència amb la centralitat urbana que actualment té la zona de la plaça Catalunya.

OLGA BAS LAY > TEXT

**E**l nou edifici ocupa la meitat d'un solar rectangular de grans dimensions, delimitat pel carrer Emili Grahit, i per edificis alts, d'ús bàsicament residencial, que li donen l'esquena. Al darrere d'aquests habitatges es troba un gran parc urbà, sense relació física ni visual amb l'àmbit ocupat per la biblioteca, pel futur centre d'art contemporani previst (el Bòlit) i per l'espai lliure resultant. Per tant, l'emplaçament és dur i sorollós, i s'hi fa difícil el passeig i l'estada.

Probablement per això, el projecte dels arquitectes Lluís Moran, Sebastian Guerrico i Mario Corea tradueix i desenvolupa, amb arquitectura contemporània, el funcionament d'un claustre: l'edifici es tanca lleugerament a l'exterior, es nodreix de jardins i patis interns amb llum pròpia, i així s'acosta a l'escala humana i aconsegueix una atmosfera i una activitat més introspectives i pausades.

## Les façanes

L'edifici, de forma cúbica, es concep amb cinc façanes, ja que la coberta, per trobar-se a una cota inferior a la dels edificis veïns, ha estat també considerada com a tal. Aquesta coberta, plana, es preveu acabada amb vidre triturat reciclat.

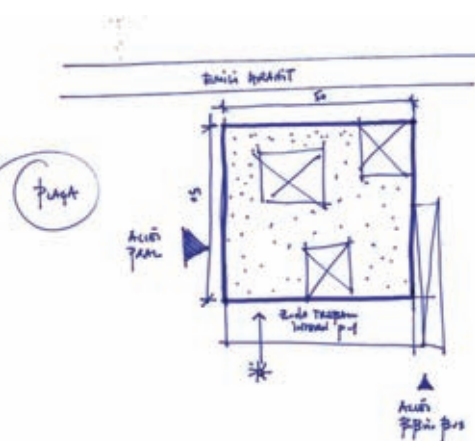
Les façanes verticals són també vidriades, en aquest cas acabades amb U-glass translúcid. Aquest tractament translúcid es trenca, de manera puntual, amb transparències en àmbits singulars, amb la voluntat de projectar l'activitat interior de la biblioteca cap enfora (l'accés, les zones de revistes i diaris o d'exposicions, també algun pati i algun doble espai...). Els patis interiors i els dobles espais estan tancats amb vidres transparents per donar permeabilitat visual interna.

De dia, la biblioteca ofereix la imatge d'una gran superfície blanca, homogènia i neta, que destaca per si mateixa i per contrast amb el context urbà immediat. De nit, amb la biblioteca en activitat, l'efecte serà d'una caixa de llum blanca, una gran làmpada amb ombres humanes suggeridores de l'activitat interna.

## Les plantes i el programa

La planta de la biblioteca és un quadrat perfecte de 50 x 50 m, la longitud d'una piscina olímpica. Aquest quadrat és només mossegat en la planta baixa per l'accés, ubicat frontalment respecte a la plaça, i en el qual també es troba el bar.

La biblioteca es distribueix en quatre plantes. La inferior, semisoterrada, es des-



**L'edifici es nodreix de jardins i patis interns amb llum pròpia, i així s'acosta a l'escala humana i aconsegueix una atmosfera més introspectiva**



FOTO: AERONOR

tina als usos interns, i la planta baixa i les dues plantes pis, a l'ús públic.

Des del punt de vista funcional, les tres plantes públiques tenen un esquema clar i repetitiu: una franja gran, central, i dues franges, més acotades, als laterals. Aquests tres àmbits lineals se separen per pantalles opaques, on s'ubiquen els usos que reclamen més privacitat, com els nuclis de comunicació vertical (ascensors i escales d'emergència) i els serveis, entre d'altres.

L'àmbit central es caracteritza per una àmplia escala lineal, lleugera, que a mode de catifa comunica físicament i visualment les diferents plantes. Amb l'escala, sempre hi ha el pati, a manera de claustre enjardinat, que s'amplia conforme es puja en alçada. Una de les façanes d'aquest pati central és un gran jardí vertical.

Aquest àmbit central és el que té la major dimensió. En bona part, es troba a doble i triple alçada. És l'espai més diàfan i el

que es preveu més concorregut. Acollirà els fons i serveis que impliquen més moviment i susciten més ús (recepció i informació, préstec, espais expositius, i cine i música).

En canvi, a les dues ales laterals es preveuen usos lleugerament més restringits, i activitats que requereixen més recolliment (consulta dels fons històrics, de la col·lecció local, revistes) o activitats de grups en espais tancats (sales polivalents i de treball, sales d'estudi i sala de projeccions).

En aquestes ales laterals, els patis tenen menor dimensió, en planta i alçada, i fan la funció d'il·luminar una sala o de comunicar plantes.

Així, el projecte d'aquesta nova biblioteca resol, de manera enginyosa, l'aplicació d'un programa ampli i complex en un solar ajustat en dimensions.

>> *La nova biblioteca de l'Estat.*

**Olga Bas Lay**  
*és arquitecta.*

**L'àmbit central es caracteritza per una àmplia escala lineal, lleugera, que a mode de catifa comunica físicament i visualment les diferents plantes**