

L'AIGUA DEL TER SELVATÀ

USOS, INICIATIVES I CONFLICTES DES DE MITJAN SEGLE XIX FINS EL 1930

La importància que ha tingut històricament l'aigua del Ter per a l'economia del Ripollès, el Gironès i el Baix Empordà ha estat i continua sent investigada. En canvi, els usos l'aigua de la conca del Ter selvatà han estat menys estudiats, malgrat la seva importància per a la comarca, i tot i ser un fenomen lligat al que passà a la resta de comarques regades pel Ter. El present article vol ser una modesta aportació per pal·liar aquest buit, que esperem que sigui momentani.

GERARD BUXEDA > TEXT

Miquel de Palol, en un moment del seu llibre de memòries

Girona i jo (publicat pòstumament l'any 1972) fa una semblança del que fou el seu cap, el noble bescanoní Ramon de Berenguer. De Palol comenta que de Berenguer «acabava de guanyar un plet de molts anys per la propietat i utilització dels saltants del Ter i va prendre'n possessió efectiva», que «allò satisfieia aquell goig que sentia per tot el que fos modern, per jugar amb els darrers invents, per l'automòbil o l'electricitat», dels seus constants plets «amb els pagesos del pla per uns litres més d'aigua que pretenia la comunitat de regants» i del seu costum d'emplaçar «els fills d'aquests en les obres de la indústria, de tal manera que la Central no era regida per tècnics ni experts, sinó per camperols».

Els problemes i conflictes de Ramon de Berenguer i els regants de



ARXIU MUNICIPAL D'ANGLÈS

Bescanó entorn a l'ús de l'aigua del Ter no foren casos aïllats. L'aigua del Ter selvatà també despertà l'interès de diferents particulars, fou utilitzada per a diferents usos i la lluita pel seu control implicà desavinences. A continuació i, centrant-se en el període comprès des de mitjan segle XIX fins el 1930 i en l'àmbit geogràfic de la Selva, es parlarà breument d'exemples tant del seu aprofitament com dels projectes per gaudir-ne i dels conflictes que van provocar els intents per controlar-la.

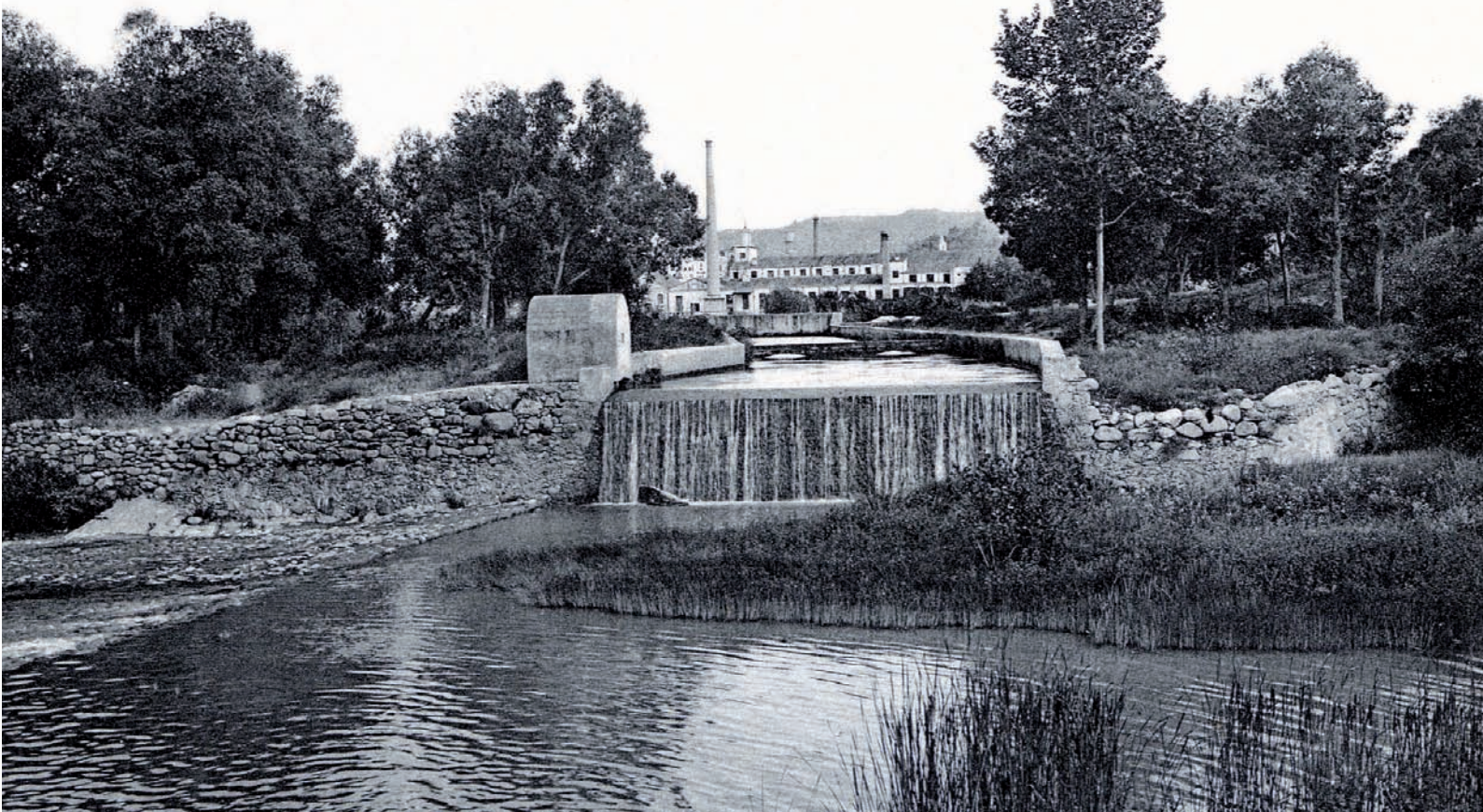
L'aigua del Ter selvatà també fou aprofitada per a usos industrials, principalment en el sector del tèxtil

>> *Una dama vestida de negre, com era costum. En primer terme, la via del tren d'Olot, i al darrere les fàbriques Burés. Fotografia feta per la família Burés a finals del segle XIX.*

Usos agrícoles

A mitjan segle XIX l'agricultura i l'explotació forestal tenien un paper preponderant en l'economia d'Amer, la Celler de Ter, Osor, Anglès i Sant Julià del Llor i Bonmatí. Des de temps immemorial s'utilitzava l'aigua del Ter i dels seus afluents, el Brugent i la riera d'Osor, per al reg de terres, i a l'època moderna es construïren les principals infraestructures hidràuliques.

En ser ja oberts els principals recs i canals, la majoria de les sol·licituds d'explotació de l'aigua del Ter van ser



A.T.V. ÀNGEL TOLDRÀ VIAZO / ARXIU MUNICIPAL D'ANGLÈS

presentades per regants veïns del poble on tenien les seves terres, amb l'objectiu de millorar o augmentar la productivitat dels seus camps, tot i que també s'han trobat expedients puntuals presentats per ajuntaments, comunitats de regants o regants que residien a Barcelona però amb avantpassats de la contrada, en la qual tenien part del seu patrimoni. Per exemple, l'any 1893 l'amerenc Joan Masachs presentà una instància per obrir i conduir aigües des de la castanyeda d'en Vila fins a uns terrenys del seu pare, Josep Masachs. La conducció s'havia de realitzar mitjançant dues canonades de fang, paral·leles, havia de passar uns quants metres per dins del llit del torrent de la Cuberta i havia de travessar els camins veïnals de Sant Martí Sacalm i de la Boada. L'Ajuntament d'Amer acceptà la proposta de Joan Masachs sempre i quan no perjudicés tercers i les obres se subjectessin a la normativa i ordenances vigents. Però les canonades de fang causaren als Masachs uns perjudicis que no s'esperaven, i el 1899 Joan Masachs va demanar permís per substituir-les per unes altres de ferro o plom. La Corporació Municipal, en

>> El canal de la Burés, amb les fàbriques de la Burés al fons a principis del segle xx. En primer terme, aquest canal, mitjançant la tècnica dels vasos, comunicants salva la riera d'Osor passant pel seu dessota.

considerar admissibles els arguments exposats per Joan Masachs, li concedí l'autorització sol·licitada.

Un segon exemple és el cas de Dolors Vergés, resident a Barcelona però amb ascendents familiars de la Celleria, on tenia bona part de les seves propietats. En concret, en els anys 1903, 1910 i 1918 presentà les respectives sol·licituds a l'Ajuntament de la Celleria per obrir recs secundaris del torrent d'en Sales, de la sèquia de Sota Molas i per reutilitzar-ne un que estava en desús del rec d'en Jofre. En altres ocasions Vergés presentà sol·licituds d'aprofitament de l'aigua conjuntament amb altres regants i també per obrir nous closells. Això succeí en els anys 1897 per a la sèquia Madral, i el

1918 i el 1920 per al torrent d'en Sales. En totes sis sol·licituds, l'Ajuntament concedí l'autorització després d'assegurar-se que els drets de la resta de regants no quedaven lesionats.

Al costat d'aquests petits expedients se'n presentaren d'altres de més ambiciosos que volien aprofitar l'aigua del Ter guillerenc per transformar en regadiu les terres de la plana gironina. Ens referim als de Fèlix Borrell, presentat el 1857; el del Pla Gasset, del 1902, impulsat des del Govern central i amb una forta càrrega ideològica; i el de Saltos del Ter, del 1917. D'aquests projectes, només el darrer fou autoritzat per l'administració però no es dugué a terme. Es fa difícil precisar els motius d'aquest fet. A banda de la forta reacció en contra que despertà no només entre els regants, comunitats de regants i fabricants de la Selva sinó també entre els del Gironès i l'Alt Empordà —que temien que la infraestructura hidràulica perjudicés les seves propietats i/o no tinguessin suficient aigua per les seves terres o establiments industrials—, cal recordar que era un projecte de gran envergadura per a l'època i amb un alt cost econòmic.

El 1903 s'inaugurà la presa del Pasteral, que havia de desviar l'aigua del Ter cap a la Burés de la Celleria

Consum de boca

Tret d'Anglès, que utilitzà la del torrent Rifret, Amer, la Celler, Osor i Sant Julià del Llor i Bonmatí no van aprofitar en cap moment l'aigua del Ter com a aigua destinada al consum de boca. L'aigua no donava per a aquest ús i s'hagué d'utilitzar la dels aqüífers. Això no significà que no es tinguessin en compte les possibilitats del Ter per a aquest ús, ja que es van presentar diferents sol·licituds per dur l'aigua del Ter guillerienc a Barcelona.

Aquests projectes foren presentats primer per Manuel Duran el 1882, després per Saltos del Ter el 1907 i finalment per Manuel Bertrand el 1910, i es poden considerar com a antecedents de Sau i Susqueda en tant que participaven de la idea del Ter guillerienc com a reserva hídrica amb la finalitat de subministrar aigua a Barcelona. Tot i que tots tres expedients van ser aprovats per l'Administració, només el de Saltos del Ter, a través de l'empresa E. Grasset Ingenieros, inicià les obres, però no les acabà.

Com el projecte de Saltos del Ter del 1917, aquests expedients també despertaren una forta oposició. A tall d'exemple, l'Ajuntament d'Osor es mostrà contrari al projecte de Duran perquè, a banda dels perjudicis que provocaria la construcció dels quatre pantans a les fonts i a la resta d'aigua necessària per a l'abastament de la població d'Osor, també significaria la inundació del poble.

Respecte al d'en Bertrand, el consistori osorenc considerà que en cas que es dugués a terme el projecte perjudicaria els usuaris dels diversos aprofitaments existents i els regants d'Osor i de la comarca, mentre que l'Ajuntament d'Anglès temia pel subministrament de l'aigua tant per a usos domèstics i per apagar incendis com per al recés del bestiar i el rec de terres.

Sobre les obres iniciades per l'empresa d'en Grasset, se sap que es realitzaren entre els anys 1908 i 1913, i consistiren en la construcció del salt de les Pasteres i els túnels del salt de can Riera.

Usos industrials

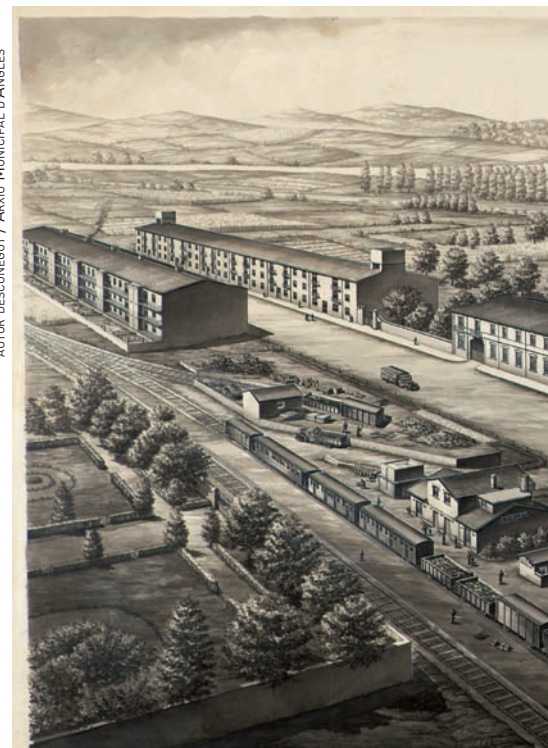
L'aigua del Ter selvatà també fou aprofitada per a usos industrials, especialment els del sector del tèxtil. En con-

cret, durant aquests anys es presentaren nou sol·licituds d'explotació de l'aigua per a aquest ús: els Burés, l'any 1877, per construir fàbriques a Anglès i a la Celler; Manuel Bonmatí, a Bonmatí; Miquel Sala i Antoni Solà de Mas, el 1884, al pla de Trullàs i Susqueda, respectivament; Francesc Pratsevall, el 1890, a Sant Julià; Joan Clerch, el 1894, a Osor; Carles Soler, el 1896, a la Celler; Carme de Fonts, el 1919, a Osor; i Emili Riera, el 1930, a Amer. Tots aquests expedients foren autoritzats per l'administració, però només els dels Burés, el de Manuel Bonmatí i el de Joan Clerch es dugueren a terme.

Els primers industrials interessats en l'aigua del Ter selvatà foren els Burés a mitjan dècada de 1870. Els Burés eren originaris de Manresa, propietaris d'una colònia tèxtil a Castellbell i el Vilar, i s'interessaren per la zona perquè volien augmentar la seva producció i l'aigua del Llobregat ja estava molt explotada. L'objectiu inicial dels Burés era construir dos complexos industrials, un a Anglès i l'altre a la Celler. Els Burés iniciaren les seves gestions demanant autorització per aprofitar el cabal del Ter. La sol·licitud rebé diferents oposicions, la majoria relacionades amb els perjudicis que causaria el projecte als usuaris inferiors. Els Burés volien construir una presa d'obra per a la Burés d'Anglès en el mateix lloc on hi havia una presa de feixines que utilitzava la Comunitat de Regants d'Anglès i del pla de Trullàs. L'administració, conscient de la importància d'aquests projectes per a l'economia d'aquests pobles i per tal de no perjudicar els antics usuaris, autoritzà els Burés a construir la presa però amb l'obligació de cedir un rec per a la comunitats de regants pel qual havia de circular la mateixa quantitat d'aigua que aprofitaven.

Una vegada inaugurada la Burés d'Anglès el 1887, els propietaris iniciaren les gestions per edificar el complex de la Celler. El 1903 s'inaugurà la presa del Pasteral, que havia de des-

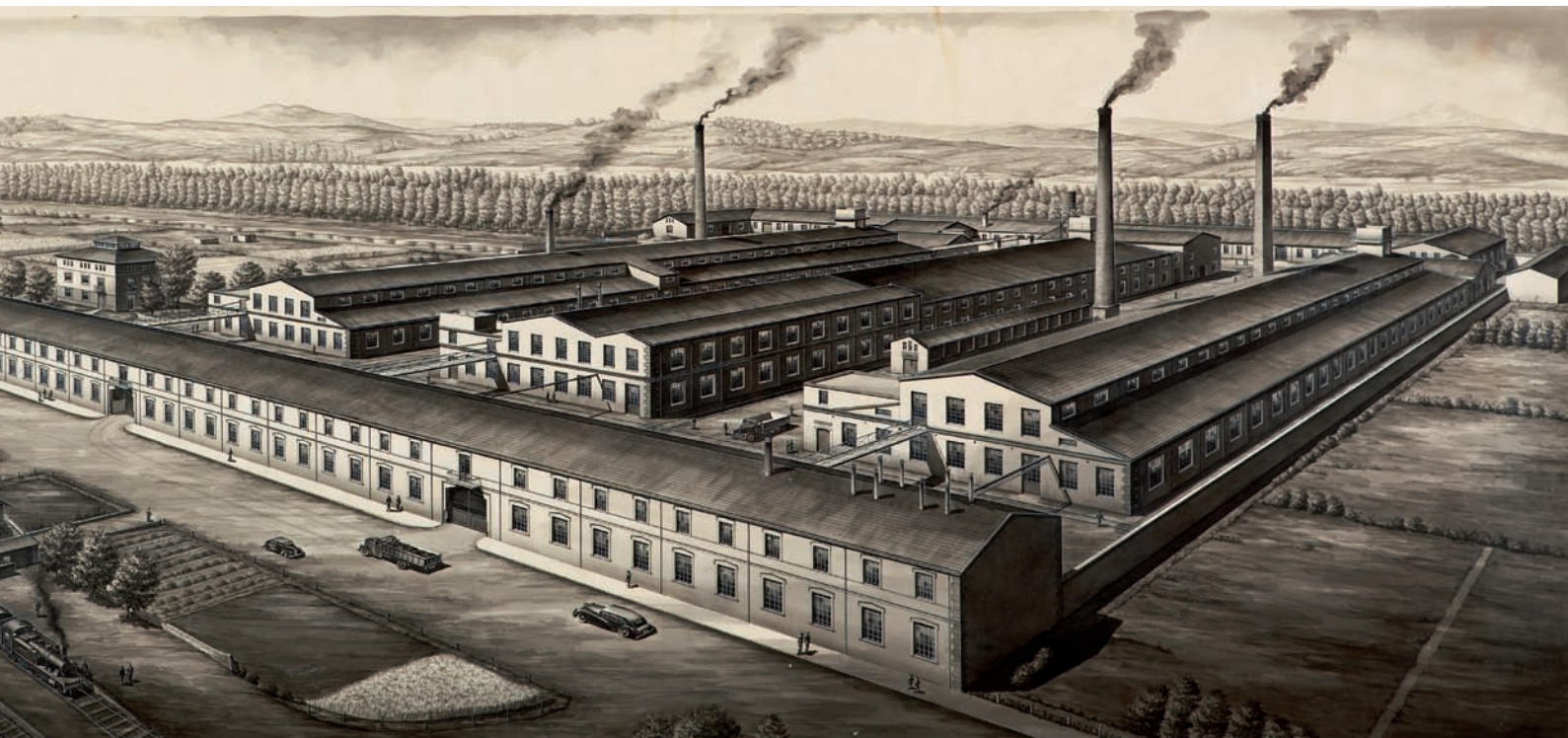
Els Burés volien construir una presa d'obra en el mateix lloc on hi havia una presa de feixines que utilitzava la Comunitat de Regants d'Anglès



AUTOR DESCONEGUT / ARXIU MUNICIPAL D'ANGLÈS

viar l'aigua del Ter cap a la Burés de la Celler, però al cap d'un any els Burés demanaren permís per fer un canvi d'indústria: de produir fils a produir electricitat, un negoci aleshores amb moltes possibilitats de futur. Aquesta decisió provocà molt de malestar, sobretot perquè ja s'havien expropiat terrenys per a la fàbrica, i perquè l'Ajuntament de la Celler considerava que una fàbrica tèxtil reportaria més beneficis al poble i a la comarca. La qüestió clau era si per demanar un canvi d'activitat era necessari presentar un nou expedient. Mentre que els opositors ho cregueren necessari, els Burés argumentaren que l'autorització concedida era per aprofitar l'aigua del Ter independentment de quin ús se li donés. L'administració acceptà la proposta dels Burés en considerar que el canvi d'ús, en comptes de disminuir la utilitat pública de l'obra, ampliava els seus beneficis a més pobles.

El segon a aprofitar l'aigua del Ter selvatà per a usos industrials fou Manuel Bonmatí. A diferència dels Burés, Manuel Bonmatí era un terratinent de la zona, propietari d'un molí fariner i de drets d'aigua d'origen medieval, i aprofità aquest patrimoni, posant-lo al dia per a la construcció de la colònia in-



dustrial Bonmatí. Manuel Bonmatí presentà el seu projecte el 1884, i, com solia passar en aquests casos, també rebé l'oposició de diferents usuaris inferiors de drets d'aigua. Els entrebancs foren superats amb relativa diligència, tret del d'en Miquel Sala. Aquest presentà un projecte similar i incompatible amb el d'en Manuel Bonmatí. Aleshores l'administració autoritzà la totalitat del projecte a aquest darrer en considerar-lo més important, i concedí a Miquel Sala el sobrant. Però la decisió de la discòrdia arribà quan l'administració obligà Manuel Bonmatí a fer un pont sobre el Ter que connectés la colònia amb la carretera d'Anglès a Girona, en pensar que perquè el seu projecte fos el més important era necessària la construcció d'aquesta estructura.

Manuel Bonmatí no acceptà aquesta condició en considerar que l'administració no el podia obligar a construir un pont i que un particular no podia assumir unes obres d'aquella envergadura. L'administració va rectificar la seva decisió, la concessió es declarà caducada i es va concedir a Miquel Sala el total del volum sol·licitat. Tanmateix, Miquel Sala no aconseguí dur a bon terme el seu projecte. Fou llavors quan Manuel Bonmatí li comprà els seus drets d'aigua i el 1898

>> En aquesta imatge de principis del segle xx és pot veure l'imperi dels Burés a Anglès. Envoltades de camps de conreu és pot contemplar les tres fàbriques, els pisos dels treballadors, l'estació del tren d'Olot i, al fons, el riu Ter.

tornà a presentar una sol·licitud, que aquesta vegada sí que fou aprovada, en acceptar —ara sí— emprendre la construcció d'un pont.

El tercer a aprofitar l'aigua, en aquest cas de la riera d'Osor, fou Joan Clerch. Igual que els Burés i a diferència de Manuel Bonmatí, Clerch era un industrial, natural de Figueres però veí de Barcelona, on tenia una fàbrica que funcionava amb una màquina de vapor, motiu pel qual hagué de construir la infraestructura hidràulica de nou. Clerch presentà el seu expedient el 1894, i curiosament no rebé cap objecció. Fou aprovat l'any següent però al cap de poc fou suspès perquè Teresa Saleta n'havia presentat un que hi entrava en competència. No fou

La central hidroelèctrica del Pasteral arribà a subministrar electricitat a la Bisbal, Palamós i Sant Feliu de Guíxols

fins el 1903, quan el contenciós se solucionà, que Clerch pogué tornar a presentar la sol·licitud, que fou autoritzada.

Usos elèctrics

Fins a l'aparició i la consolidació de les centrals tèrmiques i el petroli, les úniques fonts primàries disponibles eren l'aigua i el vapor. En aquest sentit, l'aigua del Ter selvatà oferí unes oportunitats que no es deixaren escapar. La producció industrial d'electricitat no començà fins a la dècada de 1870. En aquesta primera etapa la transmissibilitat de l'electricitat només era aplicable en distàncies relativament curtes. Aquesta circumstància propicià que s'instal·lessin centrals hidroelèctriques que oferien energia a la població on eren instal·lades, però sense gaire possibilitats d'estendre el seu radi d'acció.

A inici del segle xx diferents propietaris de molins construïren una central hidroelèctrica al costat del molí i començaren a produir i distribuir electricitat a particulars i industrials. En aquests casos, com que els seus propietaris aprofitaren el cabal que tenien concedit per subministrar electricitat no van presentar cap sol·licitud al Govern Civil per aprofitar l'aigua de la conca del Ter per produir energia. Fou el cas de Josep



Fusellas, arrendatari del molí de Bellvespre, i de Joan Montagut, propietari del molí d'Oliveres a Amer l'any 1900; el de Maria Sarsanedas amb el molí d'Osor el 1910; el de Llorenç Riera i Francesc Hortal, que el 1910 arrendaren el molí Perarnau per subministrar electricitat a Anglès; i el de Manuel Bonmatí, propietari del molí del Llor per a la colònia Bonmatí pels volts de 1910. Tanmateix, en el cas de Maria Sarsanedas i Joan Calm —propietaris del molí Perarnau, que arrendaren a Riera i Hortal— se sol·licità permís per modificar i adaptar la presa i el canal al nou ús, projectes que no provocaren oposició i que foren autoritzats per l'administració. També es donà la circumstància de particulars que instal·laven un dinamo a la turbina i d'aquesta manera també subministraven electricitat a la seva fàbrica. Aquest fou el cas de *The Société des Mines de Osor Limited*, entre d'altres.

Al costat d'aquestes centrals adossades a molins també es construïren centrals hidroelèctriques de nova planta. Foren els casos dels Burés i de Pere Garcia Faria. Dels Burés, ja se n'ha parlat. Garcia Faria era un enginyer de Barcelona, i és considerat el continuador de l'obra d'Ildefons Cerdà. El 1902 presentà un projecte per aprofitar l'aigua de la riera d'Osor per edificar a la Celler a una central hidroelèctrica que havia d'il·luminar una fàbrica d'embotellament d'aigua. Al final Garcia Faria només va construir una central hidroelèctrica però per

subministrar electricitat a particulars i a indústries de la zona. Va obtenir l'autorització el 1903, però per motius que es desconeixen no fou fins a mitjan anys vint que s'enllestiren les obres.

Al costat d'aquestes iniciatives d'abast local se'n troben de més ambicioses. Per un costat aquí cal distingir els projectes que no foren duts a terme dels que sí. Dels primers, ens referim als de Ròmul Bosch, Josep Salarich, Gumersindo del Cosso i Teresa Saleta. Tret d'aquest darrer projecte, que fou considerat inviable, la resta foren autoritzats però no duts a terme. Se'n desconeixen els motius, però cal recordar que eren molt ambiciosos i que foren plantejats en el tombant del segle XIX al segle XX, quan la producció i distribució d'electricitat estava a les beceroles.

Però quan les tècniques de transmissibilitat d'electricitat milloraren, algunes de les iniciatives locals que sorgiren a inici de segle es van anar estenent progressivament durant els anys vint i trenta. Ens referim als projectes de Josep Junquera, dels Burés i dels Bonmatí. Junquera era un terratinent d'Amer que el 1909 comprà la central hidroelèctrica d'en Montagut, demanà una concessió de drets d'aigua del

Al costat de les centrals adossades a molins també es construïren centrals hidroelèctriques de nova planta

>> El 1902 es presentà un projecte per aprofitar l'aigua de la riera d'Osor (a la foto) per edificar a la Celler a una central hidroelèctrica.

Brugent per ampliar el negoci, la qual li fou concedida, i després de començar a subministrar electricitat a Amer estengué el negoci per la vall del Brugent.

En el cas de la central hidroelèctrica del Pasteral, aquesta arribà a subministrar electricitat fins a la Bisbal, Palamós i Sant Feliu de Guíxols. Indústries Elèctriques Bonmatí va aconseguir estendre el seu negoci fins a Osor, la Celler, la vall del Brugent, Salt, Girona i Sant Gregori; això sí, amb l'ajuda d'una central tèrmica instal·lada al costat de la hidroelèctrica.

Conclusions finals

La concessió de les esmentades sol·licituds d'explotació de l'aigua del Ter tingué la seva repercussió immediata en l'economia del Ter selvatà. L'augment de la productivitat de l'agricultura va anar acompanyat de la pujada dels beneficis. L'establiment de fàbriques no només significà la industrialització de la zona sinó que també fou l'origen d'un nou poble (Sant Julià del Llor i Bonmatí), sense oblidar el benestar material que comportà l'arribada de l'electricitat.

No obstant això no s'ha de pensar que aquest fou un cas aïllat. Mentre que en els mateixos anys al Ripollès i a Osona predominaren els usos industrials i al Baix Empordà els agrícoles, en el cas de la Selva —igual que al Gironès— va destacar la importància relativa dels tres usos, per bé que no n'hi hagué cap de preponderant. Tot i això, podríem dir que actualment l'aigua del Ter selvatà quasi ha deixat d'utilitzar-se per a usos industrials.

Finalment, s'ha de tenir present que en aquells mateixos anys es presentaren els primers projectes per dur l'aigua del Ter a Barcelona, però que no reeixiren fins als anys seixanta. Aquest transvasament d'aigua cap a Barcelona ha comportat efectes i conflictes importants per als usuaris de l'aigua del Ter situats aigües avall de la Celler, avui en dia encara per resoldre.

Gerard Buxeda Majoral
és historiador.