



>> La font Picant.

Les fonts i els passeigs dels estiuejants

A totes les viles (de manera especial les balneàries) que han gaudit de colònies d'estiuejants durant el període que va de final del segle XIX a 1936, les fonts i els passeigs han format part indissociable dels rituals socials (les fontades i les passejades) i de salut (l'«anar a prendre les aigües») de les classes benestants que protagonitzaven l'estiueig.

JOAQUIM M. PUIGVERT > TEXT

Els entorns de les fonts més freqüentades varen ser oportunament arranjats i urbanitzats seguint molt sovint models provinents de l'art de la jardineria, en un veritable procés de domesticació de la naturalesa que va tenir la seva transcendència en la configuració de la imatge del paisatge de moltes comarques; no endebades molts estiuejants enviaven cartes postals a amics i parents amb imatges fotogràfiques de les principals fonts que sovintejaven. L'imaginari paisatgístic de les fonts també va ser fixat (o creat) per la literatura (particularment la poesia) i la pintura, com és el cas de les teles de Santiago Rusiñol inspirades en l'olotina font de Sant Roc.

Les fonts i els passeigs: un exemple de bellesa natural o artística?

Si fem una ullada al volum cinquè de l'*Àlbum Meravella. Llibre de belleses naturals i artístiques de Catalunya* (1933) podrem constatar com de manera sistemàtica s'hi menciona la presència en nombroses poblacions de fonts amb qualitats medicinals i que en molts casos eren també «motiu

d'agradable esplai». Es comprova, així, com sovint font i passeig eren dues realitats indissociables. De Ribes de Freser, per exemple, el llibre n'esmenta, a part del passeig Guimerà, al bell mig de la vila, el passeig que «tot remuntant el vessant ple d'arbres, va fins la Font de la Margarideta»; de Camprodon, el «bell i ben urbanitzat passeig de la Font Nova», entre d'altres «passeigs i camins encisadors que condueixen a una vintena de fonts»; de Sant Joan de les Abadesses, n'afirma: «s'han obert nous i amplis passeigs», i «en els pintorescos entorns de Sant Joan i en tota la vall hi ha un gran nombre de fonts i manantials d'aigües medicinals, sense comptar la famosa Font dels Banys o Font Pudosa que és tocant a la vila»; d'Olot, diu: «els seus passeigs són magnífics. Les fonts nombroses (arriben a una seixantena) d'aigües cristalines, fresques, copioses i saludables. Algunes estan arranjades amb seients i taules de pedra i moltes es troben en indrets ombrívols, atractius, plantats d'arbres i sadollats de poesia. Són notables les fonts de Sant Roc, Les Deus, Les Tries, La Salut, Noc d'en Cols, Les Feixes i Coní».

Els entorns de les fonts més freqüentades varen ser arranjats i urbanitzats seguint models provinents de l'art de la jardineria



Les fonts humils i romàntiques

Si observem postals i fotografies de fonts de final del segle XIX i començament del XX ens podem adonar que sovint l'entorn d'una font podia ser ben humil; hi havia, tanmateix, uns comuns denominadors que pràcticament no faltaven mai: un rústec mur de contenció contra les esclavissades, una pica de pedra on anava a parar l'aigua que brollava, bancs, pedrissos i taules de pedra on berenar o posar granets d'anís als vasos curulls d'aigua fresca, o una clariana més o menys espaiosa amb grans arbres que projectaven ombres, amables i generoses, que incrementaven el to frescal de la contrada. Sovint, en la clariana de la font hi havia alguna varietat de plàtans (*Platanus x hispanica*, *Platanus orientalis*...), l'arbre urbà per antonomàsia que des de final del segle XVIII s'havia fet present per vorejar els camins i carreteres que menaven a les viles i ciutats i convertir-los així en els primers passeigs urbans. Els plàtans convivien amb altres arbres més propis de cada indret, com alzines, roures, freixes, salzes, avellaners, faigs, oms, verns, castanyers i molts altres. Malgrat la humilitat de moltes d'aquestes fonts, construïdes

per mestres de cases locals i paletes anònims, sovint mostraven, encara que fos de manera molt subtil, la influència de la moda dels jardins romàntics del segle XIX, l'ombra allargada dels quals es pot rastrejar, ben vivificada quan no sofisticada, en l'època del modernisme (o del neoromanticisme). En efecte, el gust per recrear petites grutes, construir rocalles amb còdols i pedres de riu en el punt on brollava l'aigua, o aixecar petits ponts de fusta (o d'obra amb baranes que fingien ser troncs de fusta) si hi havia rieres al voltant era una de les seves principals característiques formals que, sens dubte, contribuïren no pas poc a fer més pintorescos molts indrets, fent honor a una de les accepcions que dona el diccionari de *pintoresc*: 'que convida a pintar en la mesura que és agradablement irregular i desordenat'. Així, per exemple, va descriure l'historiador Francesc Carreras Candi la font Picant de Sant Hilari, situada vora la riera de Mansolí, el 1911: «les vores de la riera de Mansolí en lo que volta a la font de la aygua picant, son una preciositat. Molt compte s'hi ha tingut en no malmetre arbres y plantes trepadores que ho hermosejan ab sa varietat de línies y

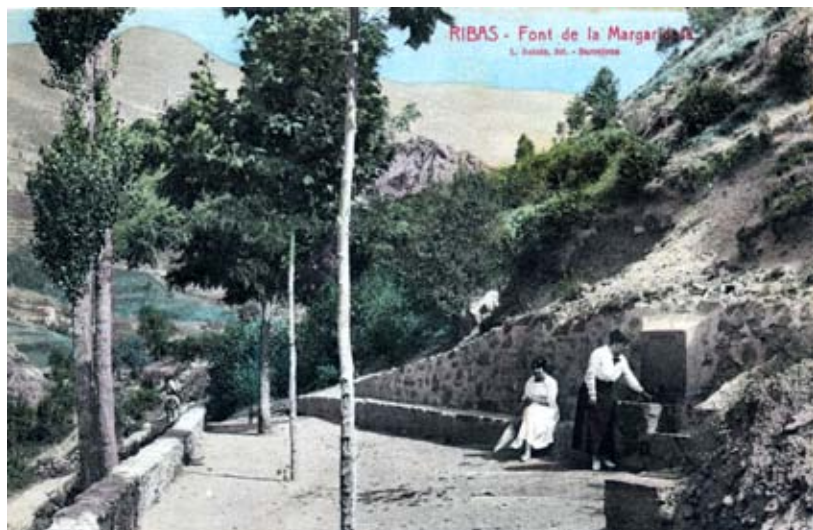
>> Font de Santa Teresa, actualment, després de la intervenció de l'arquitecte Josep M. Pericas de l'any 1927.

El procés de domesticació de la naturalesa vetllant per mantenir alhora un cert aire de rusticitat «salvatge» es va experimentar a la font Moixina

CARRERAS CANDI: NOTES HISTÒRIQUES DE SANT HILARI ÇÀ-CALM, 1911



ROISIN



ARXIU D'IMATGES D'OLLOT



>> A dalt, font de Santa Teresa, vora la riera de Mansolí, el 1911, a Sant Hilari. Al mig, font de la Margarideta de Ribes de Freser, a començament del segle xx. A sota, la mateixa font de la Margarideta després de la reforma endegada per Josep Danés el 1933.

«Arranjar les muntanyes, duent-hi l'arbitrarietat dels jardins, arbitrants-les en arquitectura»

entonacions. Sols ha ajudat a la naturalesa la mà de l'home, arreglant viaranys, atravesant los rechs amb pontets rustechs, tertraplenant les escabrositats rocoses, en una paraula, convertint-les en bonics passeigs». Aquest procés de domesticació de la natura, vetllant per mantenir, tanmateix, un cert aire de rusticitat i de naturalesa «salvatge», molt en la línia de la tradició anglesa dels jardins paisatgístics, també es va experimentar en els arranjaments fets a final del segle XIX a la cèlebre font Moixina d'Olot, que, tal com ha dit Margarida Casacuberta, «sembla un paisatge creat a imatge i semblança de la pintura de l'Escola d'Olot i no pas a l'inrevés».

Les fonts monumentalitzades del noucentisme

Però algunes de les fonts romàntiques o neoromàntiques no resistiren el pas de les modes. Els noucentistes mantenien una relació diguem-ne més desacomplexada amb la naturalesa, segons la màxima orsiana que calia «arranjar les muntanyes, duent-hi a elles l'arbitrarietat dels jardins, arbitrants-les en arquitectura». De la important mutació que varen experimentar algunes fonts a mans dels arquitectes noucentistes en són uns boníssims paradigmes les fonts Picant i de Santa Teresa, a Sant Hilari Sacalm (al costat de la riera de Mansolí, dins el recinte del balneari o establiment Martín), i la font de la Margarideta, a Ribes de Freser. A la font Picant, Pericas hi va aixecar el 1927 un contundent i massís arc cobert de pedra picada que substituïa un discret i rústec cobert de fusta. En mots d'Ignasi Solà Morales, Josep M. Pericas va construir la nova font Picant «amb un llenguatge noucentista i amb una precisió de disseny i de realització admirables». Solà hi afegí: «Malgrat afirmar-se amb una rotunditat monumental en un entorn de dimensions molt reduïdes, manté una atenció subtil al lloc. De la idea de donar a cada estadant un alvèol per tenir-hi el got, en fa també un tema de disseny de molt interès. El lloc per a l'aiguader acaba de confirmar l'ordre i la disciplina terapèutica que requereix la presa de l'aigua picant en dosis exactes». Pericas també projectà la nova font de Santa Teresa en el mateix recinte del balneari de la font Picant; en aquesta intervenció la petita gruta a tall de gran rocalla amb una gran marquesina fou substituïda per una mena de volumè-

trica i expressionista capella inspirada en les formes romàniques, amb una gran barbana de fusta i uns rústecs alvèols de terra cuita on dipositar els corresponents gots.

A la font de la Margarideta de Ribes de Freser, va ser l'arquitecte Josep Danés el que el 1933 hi projectà notables reformes, inspirades en les fonts que Forestier i Nicolau Rubió i Tudurí havien projectat en el parc barceloní de Montjuïc no feia gaires anys. Es tractava d'una font molt freqüentada pels estiuejants de la vall de Ribes, fet que l'arquitecte atribuïa en la memòria explicativa a «la bondat de la seva aigua lleugerament ferruginosa i magnesiada i la seva pintoresca situació, dominant la vila, i gairebé tocant-hi». La intervenció consistí a aixecar-hi un mur de pedra de Sagnari (amb la doble funcionalitat de reforçar el marge i oferir seient als visitants) amb un coronament mixtilini decorat amb un parell de grans boles, mostra de la revaloració del barroc per part dels noucentistes. Al centre de la font s'hi col·locà un gran plafó ceràmic (avui malauradament perdut), executat pel prestigiós obrador ceràmic Serra de Cornellà, on, a més del nom de la font, hi havia la representació idíl·lica d'una noieta amb un cant i unes orenetes. L'aigua brollava d'un cap de lleó ceràmic i queia en una pica de formes pròpies de l'art déco, s'escolava de manera vista i anava a parar a un petit regueró també vist, que feia d'eix de simetria de tot el conjunt i resseguia el terra de la petita plaça que hi havia al da-

vant la font fins a trobar el marge; tot plegat amb l'objectiu, afirmava Danés, que «el soroll de l'aigua i el moviment de la mateixa resultin elements a sumar a l'encís del lloc».

Un altre patrimoni fràgil?

El fet que les fontades hagin deixat de ser un hàbit social estès entre la població, des de fa ja molts anys; el desplaçament de les teràpies i cures basades en les aigües envers l'ús de tota mena de fàrmacs, malgrat una certa revifalla dels balnearis durant els darrers anys; la contaminació de les aigües a conseqüència dels nitrats provinents dels adobs químics dels camps, que ha fet proliferar els inefables cartells d'«Aigua no potable» al costat de massa fonts; la pèrdua de moltes fonts per una explotació excessiva dels aqüífers; els canvis socials i generacionals a l'entorn de l'estiu... tot plegat ha provocat que les fonts i els passejos que hi menen hagin entrat en una profunda crisi que, de retruc, ha provocat el seu deteriorament progressiu per manca de manteniment. Seria bo, tanmateix, aprendre a contemplar les fonts i els passejos com a parts integrants del patrimoni paisatgístic i arquitectònic del país, ja que, ben mirat, són magnífics testimonis d'un temps en què es domesticava la natura i es monumentalitzaven les fonts amb l'objectiu de convertir-les en una mena de santuaris naturals on l'aigua era un cobejat objecte de salut i de culte.

Joaquim M. Puigvert és historiador.

>> La font Picant, avui.

