

arquitectura



CRÒNICA FOTOGRÀFICA DE LA TRANSFORMACIÓ DE L'HOSPITAL SANTA CATERINA EN SEU DE LA GENERALITAT A GIRONA

El dia 28 de desembre de 1679 es van inaugurar oficialment el nou Hospital de Santa Caterina i la seva capella adjacent. Avui, després d'una agosarada reforma i reconstrucció dels arquitectes Fuses i Viader sense precedents en l'arquitectura gironina dels darrers anys, l'edifici ja ha començat a rebre en els seus nous i diàfans espais els serveis de la Generalitat de Catalunya a Girona. El procés constructiu ens ha deixat imatges d'una gran força i bellesa plàstica.

PEP IGLESIAS > FOTOGRAFIES
EUDALD CAMPS > TEXT

Una proa
rumb
al segle XXI



Segons els cronistes de l'època, l'acte inaugural de l'hospital va ser una jornada memorable, atesa la singularitat artística de l'equipament i el paper determinant que havia de portar a terme en una cruïlla de carrers fonamentals per entendre la Girona moderna: «La processó, en entrar a la plaça del Vi, s'encaminà plaça avall i en arribar al cantó, prengué dret al pont de Sant Francesc, entrà dins l'església de Sant Francesc per la porta d'Orient, isqué per la de migdia, que dóna a la plaça de Sant Francesc, prengué lo carrer de Fontanilles i, via dreta a l'església nova, entrà per la porta principal, que mira envers el septentrió». Es tractava, per tant, d'un indret de pas que feia de nexa entre la Girona històrica i la ciutat que, per raons òbvies, ja no podia ajornar més l'arribada de la modernitat.

Des d'aquell dia dels Sants Innocents de final del segle XVII ha plogut molt, tot i que Santa Caterina ha desenvolupat sempre un paper aglutinant a nivell urbà i, molt especialment, a nivell humà: a banda de les funcions elementals que se li suposen a qualsevol institució hospitalària, l'edifici era una porta simbòlica d'entrada a la ciutat, una farmàcia, un espai de recés on també les ànimes (en especial les cristianes) podien retrobar el descans que el camí fa demorar; era, en darrera instància, un alberg humanitari que només tenia sentit en la mesura que les diferents generacions el transitaven. La història de l'edifici és la història de les persones.

L'edifici era una porta simbòlica d'entrada a la ciutat, una farmàcia, un espai de recés

A manera de tascó

Cruïlla de carrers fonamentals, podria haver sigut un polígon de quatre o més costats, però la lògica constructiva va apostar per la direccionalitat i la contundència del tascó, una forma triangular que combina a la perfecció la solidesa estàtica de la base amb l'impuls dinàmic que emana de cada un dels seus vèrtexs. L'Hospital, quadrangular i replegat en el seu pati central, encaixava a la perfecció en un sistema de construccions que dialogaven amb l'entorn sabent-se, una mica, protagonistes del contrast perenne que tota ciutat escenifica entre la seva part vella (i tot el que significa) i la part nova o eixample (i tot el que significarà).

Als arquitectes Fuses i Viader els va semblar que aquesta dialèctica era justament el nucli del problema: la



pedra pesa en la mesura que és memòria, en la mesura que fonamenta la fràgil existència d'un seguit de generacions abocades al pes de la història, a la dinàmica del sediment; llavors arriba, com una riuada sobtada, la modernitat en forma d'angle perfecte que sobrevola les llambordes d'un món destinat, pel que sembla, a la perpètua mutació.

Gràcies a Santa Caterina, Girona disposa de brúixola: assenyala el nord, el lloc on la catedral dormita, mentre s'aferra sòlida al sud, el lloc on la ciutat batega i es dilata.

Curiosa excepció per al somni de Tales: geometria imperfecta que troba en el tràfec humà les coordenades que la fan possible. Ni esfèric ni pla: el món és un triangle isòsceles (en aquesta vida res, absolutament res, és equilàter).

Decréixer per créixer

Enderroc i reconstrucció: Santa Caterina no només es desmunta, en part, arran de terra, sinó que s'escorxa a nivell subterrani. Com si es tractés de l'esquelet fossilitzat d'una balena prehistòrica, l'antic barri medieval, convertit en insospitada *vanitas*, ens recorda alguna cosa molt íntima que té a veure amb la caducitat de l'existència. La memòria i la història fan la seva funció legítima de suport a noves aventures culturals. Esventrat el cetaci, se l'omple d'aire per contenir les màquines que articulen el nostre present, se'l folra de formigó per convertir-lo en un nou somni de permanència que –el temps ho sabrà– durarà mentre duri la nostra època.

Gràcies a Santa Caterina, Girona disposa de brúixola: assenyala el nord

L'optimisme del futur contrasta amb la saviesa de la pedra (amb nummulits o sense): el caràcter eteri de l'obra feta de ferro i vidre no només no nega el seu precedent sinó que li ret un subtil homenatge que té molt a veure amb la possibilitat de superposar-s'hi sense negar-lo, amb el fet de considerar que el patrimoni històric és una àncora que ens manté a recer dels falsos deliris tecnològics. L'objectiu és decreixer per créixer sense perdre allò que et fa singular. Per descomptat, el cercle no es tanca...

Forma i funció

Un edifici de nova planta té l'avantatge indiscutible de néixer *ex professo* en relació amb una funció predeterminada i, a vegades, també té la sort de gaudir de l'habilitat i la sensibilitat de l'arquitecte o arquitectes que el fan possible. Res més. Santa Caterina s'ha hagut de



reinventar: allò que abans eren grans habitacions plenes de malalts ara són oficines i espais de trànsit perfectament parcel·lats. La temptació és pregona: veure com l'arquitectura contemporània concep la forma en relació amb les futures funcions que haurà de tenir l'espai i, a la inversa, veure com s'adapten els usos a unes estructures prenyades de memòria. El procés de construcció et permet veure, des d'un lloc privilegiat, com neix un equipament modern gràcies al diàleg perenne que sempre

ha existit entre la forma i la funció, entre la voluntat estètica i l'inajornable sentit pràctic que l'arquitecte mai no pot obviar (per més que a vegades succeeixi exactament el contrari).

Aquesta és la lliçó fonamental: el substrat mai no és un llast, sinó tot el

La fotografia ha trobat en l'arquitectura una fidel aliada a l'hora d'explorar problemàtiques d'ordre formal

contrari, és una possibilitat de redescobrir el pols d'un ofici que pot ser extrapolat a la majoria d'activitats humanes. L'evolució és molt més sàvia del que sembla...

Fotografia constructiva

Quasi des del seu inici, la fotografia ha trobat en l'arquitectura una fidel aliada a l'hora d'explorar problemàtiques d'ordre eminentment formal. Des del final del segle XIX, la seva funció era catalogar unes obres que



per raons evidents no podien ser exposades fora del seu context. Amb tot, el fotògraf «professional» d'arquitectures ben aviat va revisar, gràcies a la singularitat de la seva mirada, el treball de l'arquitecte: imatges com la de la Ville Savoie de Le Corbusier realitzades per Hiroshi Sugimoto, la del Pavelló d'Alemanya de Mies van der Rohe feta per Jeff Wall o, ben diferent, la del magatzem de Ricola de l'estudi Herzog & De Meuron, de Baltasar Burkhard, demostren fins a quin punt

l'emancipació del mitjà suposa una forma d'enriquiment per a la mateixa pràctica arquitectònica.

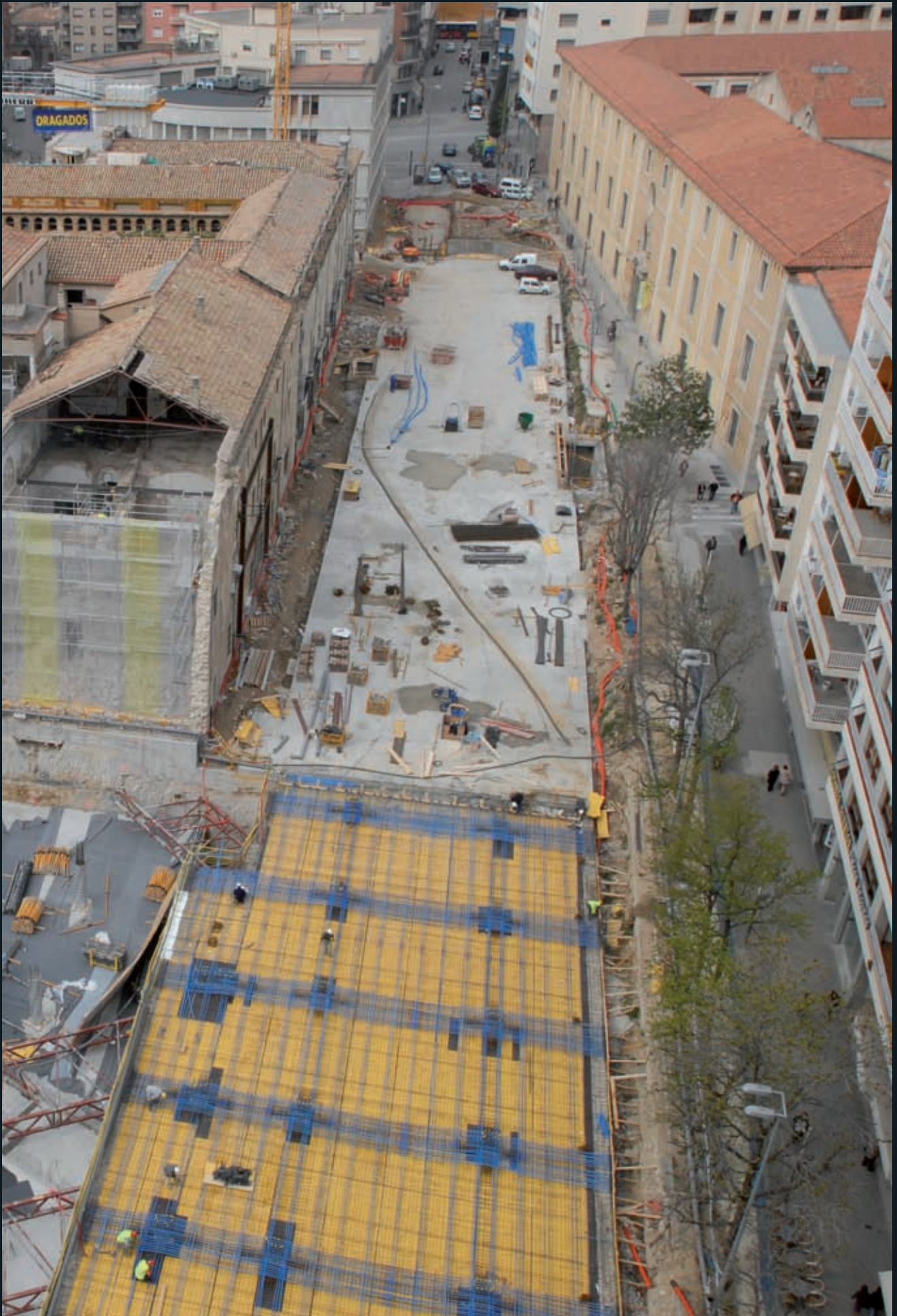
Santa Caterina és, en aquest sentit, un territori privilegiat: des de la sortida de l'últim malalt, com dèiem, fins a l'acabament de les obres de rehabilitació, l'entorn de l'Hospital de Santa Caterina

**Allò que abans eren
grans habitacions
plenes de malalts ara
són oficines i espais de
trànsit parcel·lats**

ha patit una profunda transformació que permet revisar multitud d'elements que van des de l'anècdota més humana fins a l'asèptica precisió de l'angle definitiu. El fotògraf ha fet la seva funció de documentalista, tot i que mai ha renunciat als intersticis estètics que li permeten la seva ocupació: més enllà de l'arquitectura, hi ha imatges que reclamen amb insistència una autonomia que és fruit del seu interès artístic.

Eudald Camps és crític d'art.













Abril de 2005



Maig de 2005



Juny de 2005



Octubre de 2005



Novembre de 2005



Febrer de 2006



Abril de 2006



Juny de 2006



Agost de 2006



Novembre de 2006



Gener de 2007



Març de 2007



Juny de 2007



Agost de 2007



Octubre de 2007



Desembre de 2007



Maig de 2008



Setembre de 2008



Octubre de 2008



Desembre de 2008



Febrer de 2009



Juny de 2009



Setembre de 2009



Desembre de 2009