

Al llarg de la seva història l'escola Eiximenis ha tingut sis directors. Carne Auguet va ser-ne la primera, i amb ella s'inaugurà el 31 d'agost de 1908 l'Eiximenis, una escola «d'una sola planta i estil modernista» —edifici enderrocat a principi dels anys 50— exclusivament per a nenes. A partir de 1914 es va transformar en escola de pràctiques del magisteri femení. Durant l'època del franquisme, la directora va ser Dolors Pérez (*Doña Lola*). L'any 1965 el centre va deixar de funcionar com a escola annexa, i es van ampliar l'edifici i el nombre d'alumnes. Mentre arribava l'època democràtica, la direcció de l'escola va estar en mans de Maria Ros (de 1965 a 1983). En entrar en vigor la LODE, els directors van començar a ser elegits democràticament, i des de llavors han assumit la direcció del centre Josep Soler (1984-1993), Antoni Domènech (1993-1995) i Maria Lluïsa Bonmatí (a partir de 1995).

La llavor que va plantar *Doña Carmen* va arrelar fortament, però han estat el conreu amable i continu i l'adob que ha rebut per part del professorat i de tota la comunitat educativa els que han convertit l'escola Eiximenis en un referent dins el món educatiu gironí.

Dolors Reig

## Gimeno íntim, entre Torroella i Girona

Organitzada conjuntament pel Museu de la Mediterrània de Torroella de Montgrí i el Museu d'Art de Girona, l'exposició «Francesc Gimeno i els paisatgistes del Montgrí», comissariada per Mariona Seguranyes, ha contribuït a endolcir la imatge de Gimeno. La mostra, que ressegueix el seu pas per l'Empordà des d'un punt de vista molt personal i íntim, s'ha pogut veure a Can Quintana de Torroella de Montgrí i al Museu d'Art de Girona durant aquest darrer mig any.

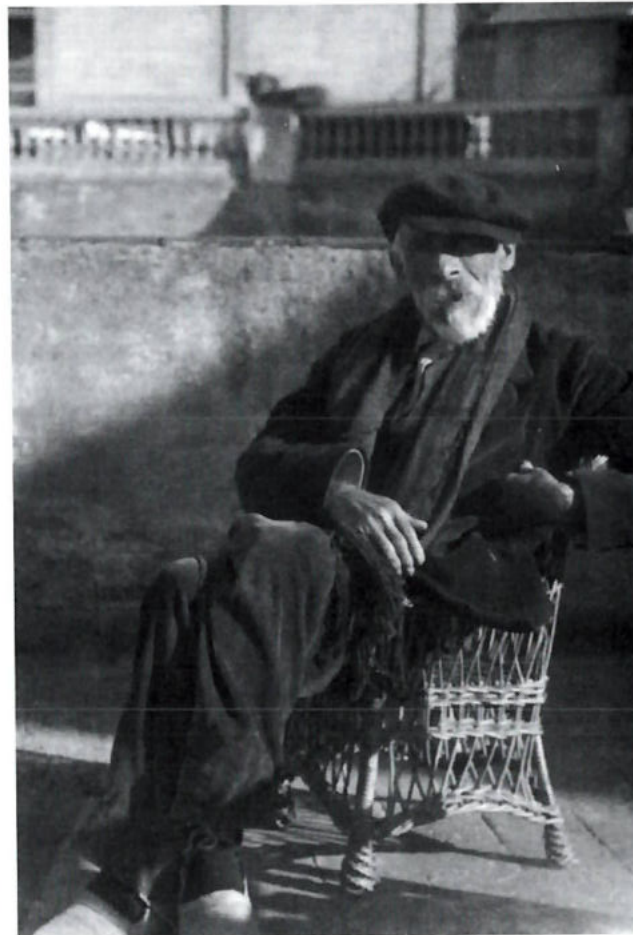
Sovint considerat un artista maleït, la força tan carismàtica que té la pintura de Francesc Gimeno (Tortosa, 1858 – Barcelona, 1927) és fruit de tot un seguit d'experiències vitals a través de les quals l'artista va anar construint la seva pròpia personalitat creativa. El seu mestre, Carlos de Haes, és un puntal clar a l'hora de buscar referents, però no l'únic: l'aprenentatge que va realitzar Gimeno és només el punt de partida d'una recerca constant, gairebé autodidacta, per trobar-se ell mateix com a artista, i que es basa en l'observació de la realitat, en la percepció dels espais, i sobretot, en l'anàlisi i la reflexió sobre les seves vivències.

Per això la proposta que se'ns presenta amb l'exposició «Francesc Gimeno i els paisatgistes del Montgrí» és innovadora en l'anàlisi de la vida i de l'obra d'aquest gran artista, en el sentit que s'hi

evidencia, mitjançant un profund estudi fet a consciència per la comissària de

la mostra, Mariona Seguranyes, que la presència de Gimeno a l'Empordà fou crucial tant en la seva vida personal com en l'artística. A Torroella de Montgrí, Gimeno hi residí llargues temporades: s'hi casà; hi treballà; i hi passà, possiblement, alguns dels millors moments de la seva vida, al costat dels seus fills i dels seus amics Modest Urgell i Ramon Call. Però a Torroella, Gimeno també hi pintà; i ho va fer amb la passió innata de recrear en forma de qua-

Francesc Gimeno.



MIGUEL MARTINEZ. ARXIU MARTINEZ-SOLANS



dre, una i una altra vegada, tot allò que aprenia i observava del seu entorn més immediat. Així, aquesta exposició ens apropa a l'arribada de Gimeno a Torroella de Montgrí, als primers retrats dels seus fills, i a la vida i l'obra d'altres amics i companys artistes que van conviure amb ell, com Ramon Call i Modest Urgell, Josep Maria Mascort o Joaquim Mir.

Ara bé, si hi ha quelcom que cal destacar de la mostra, és la relació que Mariona Seguranyes estableix entre les estades de Gimeno a Torroella de Montgrí i en altres punts neuràlgics de l'Empordà, com poden ser Pals o Begur, i la seva concepció paisatgística. De les seves visites i excursions per l'Empordà, Gimeno n'extreu originals elements iconogràfics i nous valors paisatgístics, essencials per comprendre la seva obra. Al llarg de l'exposició es pot comprovar fins a quin punt l'Empordà forma part de l'univers creatiu de l'artista: entre les seves anades i vingudes, Gimeno va desinhibir el seu traç en el dibuix, va donar qualitat al color, vigor a les seves pinzellades, i va impregnar tots els seus paisatges d'un tipus de llum i d'una atmosfera propis de la comarca de l'Empordà.

Ibet Vila



Obra de Marc Palau adquirida per la Biennial.

## Cinquena Biennial de Girona

La cinquena edició de la Biennial de Girona, fidel a la seva irrenunciable vocació primigènia, dóna una visió àmplia –que no total– i il·lustradora dels diversos itineraris artístics que se segueixen avui a les comarques gironines.

Evidentment, partint com es parteix de les obres presentades (385 obres de 129 artistes), la Biennial 2008 se significa com una bona eina d'aproximació a les pràctiques artístiques contemporànies a les comarques gironines, i qualsevol que pretengui cercar-hi una llista extensa i exhaustiva de noms o de corrents artístics segurament s'equivocarà de ple.

La Biennial és, i ha de ser, un indicador fiable i coherent del que succeeix entre els artistes que lluiten amb i per les noves diccions i amb les noves preocupacions o visions del món actual, aprofitant, o no, l'esplendorosa càrrega de la tradició o capbuscant-se en els nous llenguatges tecnològics.

L'artista de Vidreres Núria Güell (1981), actualment resident a l'Havana, va ser declarada guanyadora del primer premi de la Biennial de Girona amb la videoinstal·lació *Valor # 1 la Inculcació; Valor # 1 Desvanecer*, obra que, segons l'acta del jurat –format per M. Lluïsa Borràs (escriptora, curadora d'exposicions i crítica d'art), Pilar Parcerisas (presidenta de l'ACCA, Associació Catalana de Crítics d'Art), David Santaeulària (Coordinador de l'espai ZERO1 d'Olot), Quim Domene (artista), Rosa Pera (directora del Centre d'Art Contemporani de Girona) i Eudald Camps (crític d'art)–, aporta des dels vessants experimental i documental una potent càrrega poètica i,

paral·lelament, una precisa anàlisi del pas del temps, alhora que conjuga el vídeo i la fotografia amb enorme precisió. Així mateix, el jurat va creure necessari comprar la fotografia *Lizània*, de l'artista gironí Marc Palau, per la seva contundent revisió del barroc per mitjà de la fotografia o, millor dit, l'escenificació fotogràfica en clau barroca. El jurat també va recomanar comprar les fotografies d'Òscar Amorós, resident a Cadaqués, i de Sergi Oller, de Breda, la caixa de llums i fotografia *durantans*, d'Esteve Subirah, de Celrà, i la pintura de Charo Santana de Cadaqués. La resta dels artistes presents a la mostra són Anna Bahí, Manel Bayo, Leo Beard, Laia Bedós, Lluís Bruguera, Pep Camps, Carlus Camps, Narcís Gironell, Shelley Hill, Jordi Isern, Nobuko Kihira, Clara Oliveras, Carles Piqueras, Dolors Rusiñol Masramon, Kenneth Russo, Jordi Sàbat, Carne Sanglas i Chikako Taketani.

En una valoració d'urgència, es pot concloure que, en la present edició, la fotografia i el vídeo han estat lleugerament superiors a les tècniques dites tradicionals –legui-hi pintura–. És aquesta proporció un indicatiu del futur proper?

Sebastià Goday

### ■ Per saber-ne més

[http://www.casadecultura.org/Biennial/2008/catalog\\_digital/](http://www.casadecultura.org/Biennial/2008/catalog_digital/)