

El catalanisme i la burgesia surera al tombant del segle XIX

Jordi Turró

La segona meitat del segle XIX va marcar per a Palafrugell - i tot l'Empordà- una etapa de prosperitat econòmica. Palafrugell va passar de 5.692 habitants, segons el cens de 1857, a 9.018 habitants el 1910, any en què s'assoliren les cotes més altes de població a la comarca del Baix Empordà, que ja superava, de llarg, els cinquanta mil habitants.(1)

Si bé és evident que una indústria artesanal com és la del suro fou una de les responsables de l'evolució de la població i del creixement econòmic, resulta més complicat precisar i quantificar la rellevància del negoci a nivell local, perquè les xifres que proporcionen les fonts són diverses i discordants. De moment, per a la segona meitat del segle, tothom recorre a les velles xifres que dona R. Medir,(2) el qual comptabilitza, sense esmentar-ne la font, 62 «fàbriques» l'any 1842; unes dades que no concorden, al detall, amb les que proporciona un document de datació insegura, però que situem pels volts de 1845 - any anotat en l'apís-, i que atribueix a la vila un total de 36 fàbriques de taps i cinc de teixits per a veles i embalatges.(3) Segons el mateix document, els mateixos tallers artesanals donaven feina a 327 operaris, un 5,7% de la població, una proporció lleugerament més reduïda de la que donava Madoz, al voltant de l'any 1840, quan assegurava que a les fàbriques de taps hi treballaven «més de 500 obrers».(4)

Encara que la documentació consultada pugui reduir a la baixa el nombre de tallers i de treballadors a la segona meitat del segle, no hi ha dubte que ja aleshores els centres de producció dibuixaven un arc que tenia les Gavarres, riques en suro, com a epicentre -tot i que ja en aquella època la matèria primera començava a provenir del sud d'Espanya- i Palafrugell com un dels centres productors més rellevants. A la regió de Girona, el grup litoral, encapçalat per Sant Feliu de Guíxols, Palafrugell,

Calonge, Cassà de la Selva i Llagostera i una desena de centres menors, aplegava el 82,7% de les fàbriques, i Sant Feliu i Palafrugell, com a poblacions més importants, la quantitat més gran d'obriers.(5) L'any 1884, segons R. Medir,(6) a les «fàbriques» de suro de Palafrugell hi treballaven 1.053 obrers, gairebé un 16% de la població.

A partir de 1880 es va produir un notable increment industrial que va fer necessària una millora del transport i de les comunicacions. L'any 1883 es va inaugurar l'estació telegràfica amb un sol fil que, passant per Palamós, Sant Feliu, Llagostera, Cassà i Girona, millorà la comunicació amb els clients i els proveïdors.(7) L'any 1887 començà a circular el Tranvia del Bajo Ampurdán, que connectava la vila amb el «tren gros» de Flaçà i que va significar un revulsiu per al transport de mercaderies, sobretot per a una vila que concentrava, juntament amb Sant Feliu, el major nombre d'empreses dedicades a la comercialització.

El petit taller, on predominaven el treball manual i la mà d'obra artesana qualificada -que, per altra banda, havien facilitat la prevalença del districte surer gironí respecte a les regions extremenyas i andaluses-(8) va donar pas a les primeres grans fàbriques, sorgides arran de l'absorció dels tallers més petits. En alguns casos, les fortunes fetes a Amèrica, com en el cas de Josep Torres Jonama, van permetre que els indians perllonguessin els negocis a la seva vila natal mitjançant la inversió en la indústria surera.

En qualsevol cas, la indústria va configurar un nou paisatge urbà que va afectar l'estructura urbanística i arquitectònica del municipi. Els tallers artesanals, situats a les cases particulars, amb una habitació reservada per fabricar taps i un hort o una eixida per fer bullir les panes de suro, van ser substituïts per les fàbriques modernes, que, a diferència d'altres poblacions prope-

res, s'establiren en el centre de la població. S'alçaren així uns edificis (can Barris, can Mario, can Genís, can Prats i Bonany...) amb unes naus llargues i sòbries, que es comunicaven amb un pati interior bastant ampli on entraven els carros plens de fardells de suro, que es dipositaven a l'exterior de la mateixa fàbrica. Resseguint els vells camins, ja transformats en carrers, es van aixecar les típiques cases obreres, molt semblants totes, d'un sol pis, amb un llarg passadís que dividia les estances en dues meitats i, per als més afortunats, un pati amb hort i arbres fruiters. Els carrers de Palamós i Ample, entre d'altres, són alguns exemples d'aquesta transformació urbanística que va viure la vila a partir de la segona meitat del segle.

En paral·lel a l'aparició de la fàbrica, va emergir una nova burgesia industrial i comercial que també va erigir les seves pròpies residències, d'inspiració modernista, com el xalet de Joan Miquel Avellí, que l'any 1900 va formar amb l'alemany Heinrich Vincke l'embrió de Manufacturas del Corcho SA,(9) o el gran casal Bech de Careda, una família terratinent originària d'Agullana que va acabar constituint una empresa amb seus a Agullana i Mainz (Alemanya), però amb importants vincles amb comerciants de Palafrugell i Sant Feliu.(10) La formació de les grans empreses i cases de comerç va donar lloc a un nou prototip de burgès, normalment un gran viatjant amb un domini perfecte de l'anglès, el francès i fins i tot l'alemany; una persona, en general, cultivada que gaudia de la música, el teatre o la lectura i que es feia construir cases d'estiueig a la costa, en idíl·lics llocs d'evasió estiuenic i dominical.

Van ser també alguns membres d'aquesta burgesia els que van liderar els primers moviments catalanistes.

De l'Agrupació Catalanista al Centre Nacionalista Republicà (1899-1909)

La crisi política apareguda arran de l'emancipació cubana l'any 1898, i sobretot l'impacte econòmic que va tenir per a la burgesia catalana la pèrdua de l'última colònia d'ultramar, un dels motors del creixement econòmic del vuit-cents, són alguns dels factors d'àmbit general que estan en la gènesi dels primers moviments catalanistes de Palafrugell. Però, a més, cal recordar que la indústria del suro va patir també els efectes de la crisi finisecular. Segons la premsa del moment, hi havia poques comandes, i a preu baix, fet que es traduïa en una falta de treball.(11) Segons Medir,(12) les guerres colonials amb Cuba i Filipines van determinar una caiguda del valor de la pesseta, fet que va comportar un augment de les exportacions de suro en planxa sense manufacturar. El diari *El Distrito* de Palafrugell, citat per Medir, explicava la situació amb aquestes paraules: «Así nos vemos constreñidos a satisfacer elevados derechos a la entrada de nuestros productos, en los mercados



Vista general de la població de La Calle, a Algèria, on tenia la seva seu l'empresa Barris en aquell país. Més de 50 persones arribaren a compartir-ne la propietat, i llavors la va comprar Josep Maria Barris, l'any 1924.

extranjeros, sufrir la competencia que esto permite a la industria de aquellos países y quedar arrollados por elevación espantosa de los cambios, que permiten a los extranjeros comprar en 40 ó 50 pesetas lo que a nosotros nos cuesta 80 ó 100».(13)

El moviment embrionari sorgí amb l'Agrupació Catalanista l'any 1899, quan encara eren ben vius els efectes del «desastre» del 98. Segurament la pèrdua de les últimes colònies va fer créixer una agrupació minoritària que inicialment havia tingut 8 socis i que havia enviat Narcís Masas(14) com a delegat de Palafrugell en l'Assemblea de Manresa de la Unió Catalanista, coneguda per aprovar l'any 1892 les Bases de Manresa. L'Agrupació, reforçada a partir dels nous socis que hi ingressaren l'any 1899, era presidida per l'empresari surer Joan Vergés Barris i la seva mà dreta, Joan Linares Delhom, i entre els seus afiliats hi havia importants famílies de fabricants, com els Vergés, els Ferrer, els Gallart o els Mario. L'any 1900 es va incorporar a la Unió Catalanista.

Encara que no de manera exclusiva, era formada per fabricants i persones «del comerç». Tenia un caràcter clarament anticentralista i les seves crítiques més contundents anaven dirigides cap al que en deien els «partits polítics espanyols». És possible que l'aparició d'aquest moviment obeís, en aquest context, a la situació d'incertesa de final de segle? O bé radicava en el problema de la matèria primera i la possible crisi industrial? Sigui com sigui, el seu caràcter anticentralista és clar i queda ben palès en el jurament obligatori per als afiliats a l'Agrupació: «Juro defender y propagar ab mos actes i paraules lo programa oficial del catalanisme militant, entenenent per tal tots els acords presos en les Assemblees de delegats de la Unió Catalanista; posar mas forces, intel·ligència i cabals al servei de la santa causa de reconquerir per a ma pàtria Catalunya, lo reconeixement de l'antiga nacionalitat, en los temps presents detentada per l'estat centralista espanyol.»(15)



El carrer Barris a La Calle, detall que ens ajuda a valorar el pes de l'empresa gironina.

No era pas, és clar, una formulació independentista, sinó més aviat autonomista; una proposta que bevia dels corrents anticentralistes del federalisme i que advocava per la defensa de la cultura i la llengua catalanes, però que no qüestionava la integració de Catalunya en el conjunt del projecte espanyol. L'Estat espanyol, però, havia posat al descobert la seva incapacitat de defensar els seus interessos, o si més no, els dels fabricants; ja des de la constitució de les primeres Corts de la Restauració els diversos governs no havien estat a l'altura de les seves demandes.

Esmentem-ne només alguns exemples. La «crisi» de l'any 1876 havia començat amb els aranzels que s'havien d'aplicar a l'exportació de suro sense manufacturar i dels carracs, que s'havien incrementat entre els anys 1874 i 1875. L'intens debat a Corts, on la intervenció del diputat Albert de Quintana en defensa dels industrials surers gironins va ser més que destacada,⁽¹⁶⁾ es va tancar amb el decret del 17 de juliol de 1877, que frenava les pretensions dels catalans, negava la imposició dels drets *ad valorem*, defensada per Quintana i Combis, i només imposava el dret de 5 pessetes els 100 kg al suro en pannes, a la província de Girona, mentre que la resta de províncies espanyoles en quedaven lliures. La resolució causà, en paraules de R. Medir, «gran satisfacció de los propietarios andaluzes y contrariedad de los industriales catalanes».⁽¹⁷⁾ Més endavant, l'any 1880, l'aspiració catalana de gravar l'exportació de suro en planxa, per contrarestar l'aranzel alemany d'importació de suro manufacturat, va fracassar una vegada més, davant l'enèrgica protesta dels grans propietaris de suredes del sud i també davant la posició d'alguns propietaris de les Gavarres, com Miquel Torroella i Plaja, de Fitor –manifestada en alguns articles publicats al *Teléfono Catalán*⁽¹⁸⁾–, i d'un grup de propietaris de la zona de la Jonquera.⁽¹⁹⁾ El 1892 l'extensió de l'aranzel que gravava en 5 pessetes els 100 kg de matèria primera a totes les províncies d'Espanya – ja no només Girona– no va satisfer ni els propietaris del sud, que en

pretenien la derogació, ni els industrials gironins, que consideraven la taxa insignificant i optaven per augmentar-la, ja fos en 25 pessetes, com reclamaven els de Palafrugell, o en 35 pessetes, com defensaven els de Cassà.⁽²⁰⁾ L'aranzel d'exportació, fixat en 5 pessetes, va regir fins a l'any 1922.

El cert és que, malgrat les constats amenaces de crisi industrial per part dels empresaris i els dubtes apareguts amb la crisi finisecular, l'anomenat «desastre» del 98 no fou tal per a la indústria surera. El negoci es trobava en una situació immillorable, i l'any 1900 va ser excepcionalment bo. Però, per altra banda, l'Agrupació no va deixar de créixer. El juny de 1902, l'Agrupació Catalanista, a iniciativa dels afiliats –s'hi havien afegit Joan Miquel Avellí, fundador amb Vincke y Meyer de Manufacturas de Corcho, que va acabar liderant el sector surer català, i el seu oncle, Joan Miquel i Deulofeu–, va aprovar unes normes d'ordre intern que prohibien als associats prendre part en actes de «significació política centralista com per exemple assistir a banquets, formar part de comitatives i altres actes que es puguin considerar manifestacions d'adhesió a polítics centralistes».⁽²¹⁾ Les normes també advertien que es donaria de baixa de les llistes d'agrupats als socis que contradiguessin aquests acords.

Res no va tornar a ser com abans. El març de 1904 havia nascut, a iniciativa de l'Agrupació Catalanista, el Centre Català, que va arribar a tenir 132 socis, de professions i classes socials diverses, però amb un clar predomini dels tapers, els fabricants i els «del comerç», que englobava els dedicats als taps però també la resta de botiguers i comerciants. La creació d'un centre d'aquestes característiques obeïa a la idea que «poguessin tenir-hi cabuda tots aquells que encara que no estiguessin plenament convençuts de la doctrina catalanista, los hi fos simpàtica l'idea de reivindicació de la nacionalitat de Catalunya».⁽²²⁾

Un dels patis de la fàbrica Barris.
S'hi pot apreciar l'abast d'aquesta empresa.



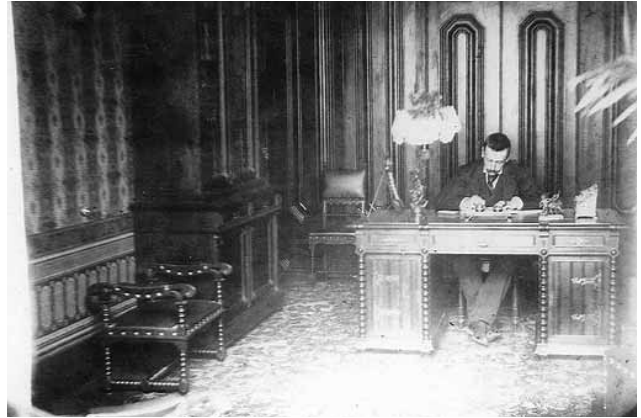
El febrer de 1907, el corrent més progressista del Centre Català va formar el Centre Nacionalista Republicà de Palafrugell, que va fer-se càrrec de l'actiu i del passiu del Centre Català, el qual va desaparèixer aquell mateix any. Si bé s'hi detecten algunes baixes significatives –com la de Joan Miquel Avellí, que representava els sectors més conservadors–, s'hi van afegir personalitats de renom, com el pedagog Josep Barceló i Matas, i un grup de joves que després formaren la Joventut Nacionalista, encapçalats per Ramir Medir i Jofra. Més tard, el 1913, Medir va convertir-se en el continuador del moviment en constituir, a iniciativa pròpia, el Centre Català Autonomista, afí a la Unió Federal Nacionalista Republicana.

El discurs contra els partits polítics espanyols, que s'havia atenuat una mica amb la creació del Centre Català –sense haver desaparegut–, tornava a agafar embranzida. La constitució del Centre Nacionalista responia a la necessitat de «l'acoblament de tots els Catalans que lluiten per a foragitar de nostra pàtria als representants del govern centralista; i de conseqüent fer més factible el conqueriment de l'Autonomia de Catalunya».(23) Mentre el Centre Català va ser presidit, durant el darrer període, per un prohoms del conservadorisme palafrugellenc, Josep Bofill de Carreras, i controlat de prop per Miquel i Avellí, el Centre Nacionalista Republicà va estar encapçalat primer pel petit de can Barris, Josep Vergés, i després pel poeta i director del setmanari guixolenc *L'Avi Muné*, Enric Bosch i Viola, per Joan Linares i de nou per Josep Vergés.

Republicans i conservadors.

Les disputes entre Vergés i Barris i Miquel i Avellí

Els moviments catalanistes apareguts a Palafrugell entre 1899 i 1909 no van ser pas homogenis, sinó que amagaven opcions polítiques i, fins i tot, econòmiques i culturals diferents. Sí que compartien un sentit de la catalanitat, més o menys estès i, en paral·lel, una defensa dels interessos de la indústria, però també mantenien diferències internes de caire ideològic, polític i econòmic. Per una part, l'empresari i mecenes Joan Vergés i Barris –una de les filles del qual es va casar amb Albert de Quintana fill–(24) i Joan Linares –tot i que després, com a director del setmanari *Baix Empordà*, es convertí en la mà dreta del gran competidor, Joan Miquel i Avellí– lideraven el corrent més progressista, defensor del vell republicanisme i del catalanisme que recollia els moviments anticentralistes del federalisme. Per altra part, Joan Miquel i Avellí representava una opció molt més conservadora i el catalanisme regionalista de la Lliga. En l'ordre empresarial, can Barris representava el model característic del segle XIX, basat en la fabricació de taps i una mecanització primària. Aquest mateix model, ancorat als mercats tradicionals europeus,



Joan Vergés i Barris
al despatx de Can Barris.

França i, particularment, la Xampanya, va fer fallida amb l'esclat de la Gran Guerra europea de 1914: can Barris va ser absorbit, el 1917, per Manufacturas de Corcho, de Joan Miquel, i es va convertir en Trefinos SA. La flamant Miquel & Vincke –Manufacturas de Corcho, a partir de 1916– representava, en canvi, la modernitat del nou segle, la tecnificació, la diversificació productiva per excel·lència i la mundialització del comerç a l'engròs.(25)

Naturalment, aquestes disputes internes es van traslladar també a la premsa i al món editorial.(26) Joan Vergés exercia la seva tasca de mecenas a la revista *Emporium* –on va aparèixer el primer escrit d'Albert de Quintana com a poeta–,(27) i era propietari de diversos mitjans, com *Libertat* (1901), de vida molt efímera i editat per l'Agrupació Catalanista,(28) i molt especialment del setmanari *La Crònica* (1907-1910). Aquest nou mitjà, dirigit per Joan Linares, era el resultat de la catalanització del vell diari *La Crònica*, de tradició liberal i monàrquica, que es va orientar cap al republicanisme i el catalanisme de la mà de Joan Vergés i del grup de joves que l'envoltaven, entre ells Ramir Medir. En l'editorial del primer número, es resumia així l'ideal del setmanari: «Som joves convençuts dels nostres ideals, estimant amb tot el cor a la nostra pàtria Catalunya; empordanesos fervents disposats a treballar amb tota l'ànima per a la major prosperitat d'aquesta comarca. [...] En una paraula, [el] nostre punt de mira és la prosperitat moral i material de Catalunya i de l'Empordà».(29)

Vergés també explicava, en aquest mateix número, el seu concepte de catalanisme, entès com a ideal de *llibertat*: «Tal es el catalanisme en mon concepte. *Escola de Llibertat*. Nostres portes són ben amples i obertes de bat a bat. L'ombra de nostra senyera cobreix tots els que volen la llibertat del poble Català. Nosaltres practicant la tolerància forgem nostres esperits en la fornada de la



La casa pairal dels Quintana.

vera llibertat. La llibertat de pensar, el respecte a totes les idees i a totes les crencies, la tolerància perfecta, són la conseqüència natural i lògica de la llibertat dels homes, aixís com el fanatisme i la intransigència són fills legítims de l'absolutisme [...]. I els que no volen la llibertat igualment per a tots, els que no practiquen la perfecta tolerància, els qui volen imposar per la força llurs idees i no respecten la llibertat dels altres són sempre absolutistes, dèspotes, fanàtics [...].(30) Si *La Crònica* va ser el mitjà del catalanisme progressista de Vergés i Barris, *Baix-Empordà*, fundat per Miquel i Avellí l'any 1909, representava, en canvi, el catalanisme conservador de La Lliga. A diferència del setmanari de Vergés, de vida molt efímera, *Baix Empordà*, vertader portaveu de la patronal surera, va perdurar fins a l'esclat de la Guerra Civil.

Va ser, però, en la premsa satírica on les disputes personals entre Vergés i Avellí es van manifestar d'una manera més visible, i van arribar al seu punt culminant el 1909. El mateix any que apareixia *Baix-Empordà*, Vergés finançava una publicació humorística, *La Pebrera*, i hi va posar com a director al seu bon amic Enric Bosch i Viola, que segons sembla tenia l'únic objectiu de fer una crítica mordaç al catalanisme conservador d'Avellí. Aquest, per la seva banda, no va trigar a reaccionar. El 9 d'octubre del mateix any 1909 va treure al carrer *La Bugadera*, «periòdic higiènic, d'avisos, notícies i netejades», que apareixia amb l'objectiu de «fer bugada», és a dir, d'«aclarar conceptes desconeguts, completament desconeguts del públic palafrugellenc, llençats al vol des de les columnes de dos periòdics indignes de figurar en el mapa palafrugellenc com hi figuren *La Crònica* i *La Pebrera* respectivament».(31) Les seves intencions eren ben clares: amb una esquila s'hi anunciava la imminent defunció de «donya Pebrera de Viola».

Jordi Turró és historiador.

Notes

1. No totes les poblacions de la comarca van tenir el mateix comportament demogràfic. Així, mentre les viles sureres del litoral experimentaven un creixement generalitzat, l'èxode rural va provocar que a les poblacions interiors els nivells de població es mantinguessin o disminuïssin. SOLANA, Miquel, *La gent de Palafrugell. Població i migració del segle XV al segle XIX*, Palafrugell, Diputació de Girona i Ajuntament de Palafrugell, 2003, p. 34-40.
2. MEDIR, Ramir, *Historia del gremio corchero*, Madrid, Alhambra, 1953, p. 459-460.
3. Fons Ajuntament de Palafrugell, Arxiu Municipal de Palafrugell (AMP).
4. MADOZ, Pascual, *Dietario*, article sobre Palafrugell, XII, p. 523.
5. BARBAZA, Yvette, *El paisatge humà de la Costa Brava*, Barcelona, Ed. 62, p. 466.
6. MEDIR, Ramir (1953), p. 75, 87, 118, 125, 306.
7. HERNÁNDEZ, Santiago, *Palafrugell i el suro*, Palafrugell, Diputació de Girona i Ajuntament de Palafrugell, 2002, p. 77-78.
8. SALA, Pere, «Obrador, indústria i aranzels al districte surer català (1830-1930)», *Recerques*, núm. 37, 1998.
9. SALA, Pere, *Manufacturas de corcho SA (antiga Miquel & Vincke). Líder de l'exportació industrial espanyola (1900-1930)*, Palafrugell, Estudis del Museu, Museu del Suro, 2003, p. 22-33.
10. ALVARADO, Joaquim, *El negoci del suro a l'Alt Empordà*, Palafrugell, Estudis del Museu, Museu del Suro, 2002.
11. HERNÁNDEZ, Santiago (2002), p. 23.
12. MEDIR, Ramir (1953), p. 196.
13. *El Distrito*, 22 de maig de 1898, Hemeroteca, AMP.
14. Narcís Masas o Massas fou un dels signants del Missatge a la Reina Regent (1888), que demanava la instauració d'un règim autonòmic, juntament amb dos palafrugellencs més: Pere Avellí, president del Casino L'Aliança, i Carles Genover, president del Centre Obrer. Tot i que Masas va ser classificat com a farmacèutic en l'Assemblea de Manresa, en realitat era un pintor de la Bisbal d'Empordà, fill de pares i avis terrissers, que s'establí a la vila l'any 1864 amb la seva esposa, Manuela Serratosa Vivas, també de la Bisbal, un dels nuclis per excel·lència dels moviments catalanistes a la comarca. Vegeu: SAURÍ, M. Concepció; BADIA, Joan, «Narcís Masas i el catalanisme a Palafrugell», *Revista de Palafrugell*, gener-febrer 1994 (núm. 11), p. 7.
15. AMP. Fons del Centre Nacionalista Republicà de Palafrugell. Llibre d'Actes de l'Agrupació Catalanista (1899-1903).
16. MEDIR, Ramir (1953), p. 101-110.
17. MEDIR, Ramir (1953), p. 107.
18. MEDIR, Ramir (1953), p. 118-120.
19. ALVARADO, Joaquim (2002), p. 151-154.
20. MEDIR, Ramir (1953), p. 159-167.
21. AMP. Fons del Centre Nacionalista Republicà de Palafrugell. Llibre d'Actes de l'Agrupació Catalanista (1899-1903).
22. AMP. Fons del Centre Nacionalista Republicà de Palafrugell. Llibre d'Actes del Centre Català (1904-1907), AMP.
23. AMP. Fons del Centre Nacionalista Republicà de Palafrugell. Llibre d'Actes del Centre Nacionalista Republicà de Palafrugell (1907-1909), AMP.
24. XARGAY, Xavier (1999), p. 76.
25. SALA, Pere (2003), p. 83-89.
26. SALVATELLA, Josep; TURRÓ, Jordi; ESTEBA, Miquel, *120 anys de premsa local a Palafrugell. D'El Palafrugellense a la RDP*, Palafrugell, Revista de Palafrugell, 2002, p. 31-54.
27. XARGAY, Xavier (1999), p. 57-61.
28. SAURÍ, M. Concepció; BADIA, Joan (1994), p. 7.
29. *La Crònica*, 22 de novembre de 1907, Hemeroteca, AMP.
30. *Ibidem*.
31. *La Bugadera*, 9 d'octubre de 1909, Hemeroteca, AMP.