

Territori

El barri de l'Escorxador i la identitat industrial de l'eixample de Figueres

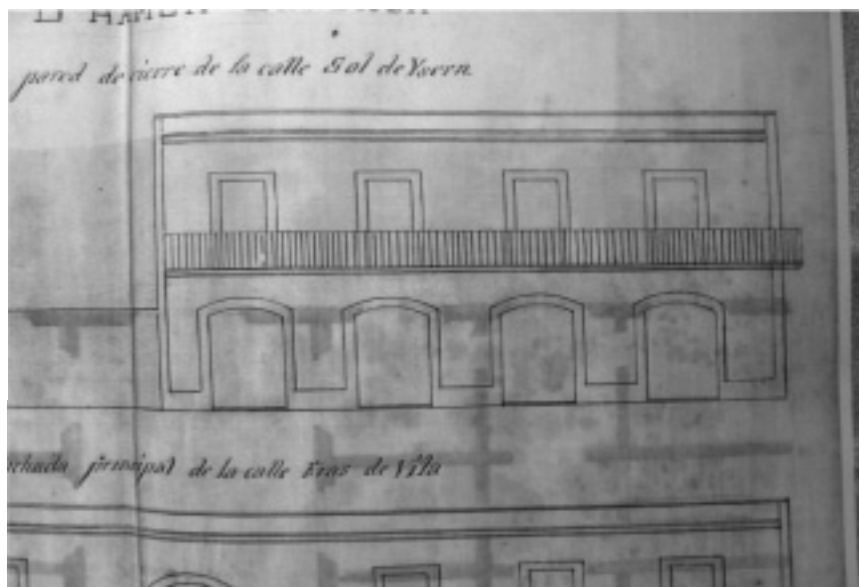
Esteve Castañer Muñoz



Casa del carrer
Sant Roc.

La ciutat de Figueres no té, ni ha tingut, una ferma identitat industrial. Des del segle XIX els cronistes la descriuen com a centre d'una zona de producció agrícola i ramadera i com a nucli comercial. La historiografia recent confirma el fet que l'activitat econòmica prioritària al principi del segle XX era el comerç, mentre que la indústria, molt més reduïda, es desenvolupava lentament.(1) Malgrat aquesta importància menor del sector secundari, les activitats artesana, manufacturera i industrial foren molt significatives per al coneixement de la història i de la morfologia urbana de la ciutat.

Hi ha una circumstància que fa urgent l'anàlisi i la recuperació del patrimoni i de la memòria històrica de la Figueres industrial: la rapidesa de l'actual mutació del teixit urbà del centre de la ciutat, que està deformant o destruint les arquitectures conservades fins a èpoques ben recents on es varen desenvolupar les activitats productives. Atesa la manca documental d'arxius d'empreses, aquest estudi es fonamenta principalment en els permisos de construcció, en la matrícula industrial municipal i en testimonis de persones que encara conserven la memòria de les activitats esmentades.



Projecte d'edifici de Ramon Capsada. Alçat, C. Rentadors, José Fumarola, mestre d'obres, 1894.

La història urbana de Figueres a l'època industrial

Al llarg del segle XVIII la transformació i el creixement urbans de Figueres havien tingut com a principals elements dinamitzadors el castell de Sant Ferran(2) al nord-oest i la carretera de Barcelona al sud. A partir del segle XIX, el creixement urbà de la ciutat s'orienta en bona mesura cap a nous nuclis mercès a la creació o la renovació de vies de comunicació amb les localitats del litoral, com ara Roses, Peralada i Portbou. El traçat del ferrocarril que arribà a Figueres el 1877 i la ubicació de l'estació prop de la carretera de Roses reforçaren aquesta tendència de l'urbanisme figuerenc. Aquesta zona, tradicionalment rural, esdevingué ràpidament espai representatiu de la ciutat del segle XIX amb un traçat rectilini de places i de vies de comunicació que acolliren tot un seguit de tipologies arquitectòniques característiques de la ciutat del món industrial: la plaça-mercat coberta –plaça del Gra–,(3)

l'immoble urbà residencial, la mateixa estació, els espais ludicorecreatius –com per exemple la plaça de braus–, la clínica, el cementiri.

Aquesta nova dinàmica urbanística queda plasmada en els successius projectes d'eixampla de la ciutat, sobretot els de Josep Roca i Bros (1859) i de Josep Papell i Llenas (1877).(4) En aquests projectes es va definint, encara que de forma incipient, la forma dels nous barris orientats cap al mar.

Abordarem en aquest estudi la zona urbana situada entre la prolongació de la Rambla i la carretera de Peralada, al voltant de l'antic escorxador municipal,(5) i delimitada per la mateixa plaça de l'escorxador, i pels carrers Eres de Vila, Sant Roc, Pella i Forgas i la plaça Tarradellas.

L'anàlisi històrica i urbanísticoarquitectònica permet descobrir la profunda coherència del que avui només són dues grans illes de cases del centre de Figueres. Aquesta àrea urbana, que havia estat una zona extramurs amb parcel·lari característic d'antic règim

–grans propietats senyoriales, com la del marquès de Serrahima, i eclesiàstiques–(6) esdevingué progressivament al llarg del segle XIX i principi del XX un teixit urbà polivalent on es reuniren activitats residencials, productives –artesansals i industrials–, comercials i de serveis. El curs, ara cobert, de la riera de Galligans que travessa el barri tingué un paper fonamental en la lenta configuració de la morfologia i de la identitat d'aquest teixit urbà.

La riera de Galligans és en realitat l'element vertebrador del conjunt de la ciutat: la seva canalització progressiva donà lloc a espais públics emblemàtics, com la Rambla (des del 1832)(7) i posteriorment la plaça de la Palmera, ja al principi del segle XX. La riera constituí un atractiu per a tot tipus d'activitat utilitària, com ara els rentadors públics: a l'oest, a l'emplaçament de l'actual plaça del Sol(8) i a l'est –la zona que ens ocupa en aquest estudi– a la confluència de

Carrer Rentadors, construcció d'habitatges a l'emplaçament d'Indústries Ferrer i de l'edifici de la fàbrica del gel. Densificació del centre urbà.



La rapidesa de l'actual mutació del teixit urbà del centre de Figueres està desvirtuant o destruint architectures conservades fins a èpoques ben recents



Casa-taller del carrer Sant Roc.

la plaça de la Palmera i del carrer Eres de Vila. Aquest rentador, que ja existia abans de la urbanització del barri, fou cobert i ampliat al 1886, segons el projecte del mestre d'obres Francesc Puig(9) i fou parcialment soterrat pels treballs d'ordenació de la plaça fins a desaparèixer definitivament el 1909. Aquest equipament donà nom al carrer dels Rentadors.

El curs de la riera explica també l'emplaçament de l'Escorxadador, al costat dels rentadors. La construcció per Azemar de l'Escorxadador, concebut com un edifici aïllat, fora del nucli antic de la vila i respectant els criteris d'higiene i de salut pública, dóna testimoni de l'embranchida de modernització de la ciutat.

Artesans i industrials

A més dels equipaments esmentats, representatius de la progressiva evolució de la ciutat tradicional envers la ciutat contemporània, la riera de Galligans va atreure des del segle XIX i principi del segle XX dife-

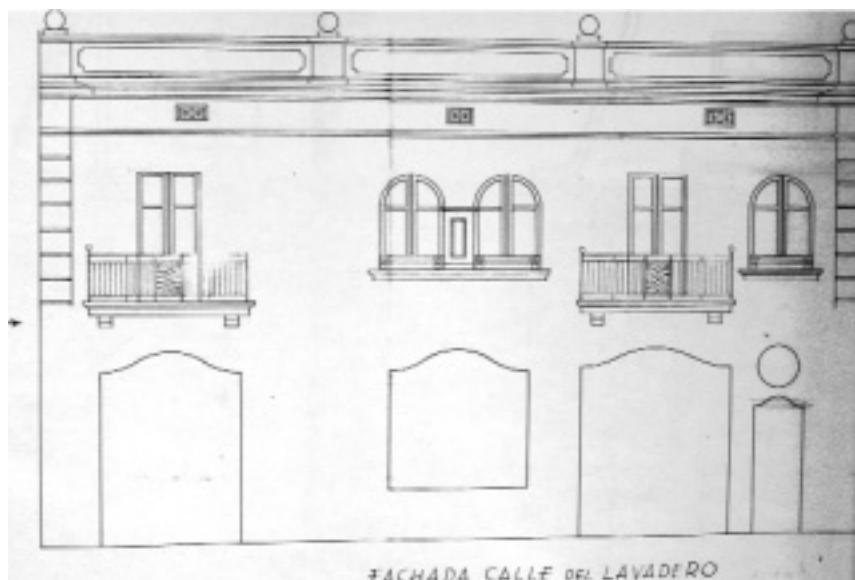
rents activitats productives. Dins del perímetre urbà definit pel nostre estudi trobem activitats artesanals, com ara dues fusteries –Geis i Ferrer– un fabricant de cordes per a instruments musicals –Pujan–, un industrial cafeter i dues fàbriques d'adobs de pells –Pomés i Bassol–, una branca productiva que Madoz indicava ja el 1847 com la principal activitat industrial figuerenca.(10) La documentació històrica existent, tot i ser limitada, ens permet comprovar fins a quin punt aquestes activitats artesanals s'anaren mecanitzant i assoliren una categoria industrial. Josep Pomés definia el seu negoci com una «indústria de curtidos» situat a la «fàbrica de la calle San Roque n° 4» on construí el 1908 un edifici més voluminós que un simple taller, al mateix temps que sol·licitava permisos administratius per instal·lar motors elèctrics destinats a la seva activitat industrial d'adobs de pell.(11)

El cas més emblemàtic d'aquesta lenta transformació qualitativa és el de la família Ferrer. José Ferrer Vergés apareixia a la matrícula municipal de Figueres com a fuster des dels anys 1880(12) i va construir el 1924 un edifici per a taller de «carpinteria y tornilleria mecánicas» al número 9 del carrer Rentadors. Al mateix temps, entre 1917 i 1924 inicià una altra activitat, de caire més tradicional: obrí una quadra per a carros i cavalls a la seva propietat dels números 10 al 24 del carrer Rentadors, un cop fetes les obres de canalització d'aigua i reedificació dels murs de la façana. El taller de fusteria, recordat a la memòria col·lectiva de la ciutat amb el nom de «can Persianes», fou ampliat progressivament entre 1931 i 1941 pel successor, Josep Ferrer Vicens. Aquest construí una segona nau al costat del primer taller i un

magatzem al número 15 del mateix carrer. A partir del 1943, Ferrer Vicens construí el seu habitatge, «un piso adicional» a sobre dels dos tallers existents.(13) A partir del 1950, la documentació que tenim a l'abast ja fa referència a Indústries Ferrer, en relació amb les obres de construcció de les cobertes del magatzem que completa el conjunt de naus ja existents a l'altre costat del carrer Rentadors.(14)

Tots aquests locals acolliren una indústria metal·lúrgica, de dimensions importants, activa fins als anys 1970. L'evolució d'aquesta empresa artesana, convertida a poc a poc en industrial, es materialitza en l'espai urbà en forma d'una expansió territorial i arquitectònica. Les indústries Ferrer, tot i haver-se desenvolupat tardanament, justifiquen sense cap ambigüïtat el caire industrial del barri. Trobem dos enclavaments industrials més que abonen aquesta identitat.

La fàbrica de gas, situada al carrer Eres de Vila, tocant els terrenys del que més tard esdevindrien els tallers, i indústries Ferrer, al carrer Rentadors. La fàbrica de gas és fruit, com ho va ser també l'escorxadador, d'una dinàmica urbanística modernitzadora. Cal tenir present que durant un període molt ampli de la seva història aquest equipament industrial serví majoritàriament per proveir la xarxa d'enllumenat públic. Fou Alfons Humbert el que va construir la fàbrica, en obtenir la concessió de l'enllumenat, entre 1859 i 1860. També en aquest cas la proximitat de la riera tingué un paper decisiu: l'Ajuntament de Figueres acordà subministrar a l'empresa concessionària «dos plumas de agua de la fuente del lavadero público».(15) El 1880 es va atorgar la concessió a una nova societat, la qual quedà a poc a poc sota el control de l'enginyer barceloní Ramon Capdevila i de la seva



Projecte de pis adicional per a residència de J. Ferrer, al carrer de Rentadors, Claudio Díaz, arquitecte, 1943.

família. Els Capdevila mantingueren l'empresa fins al 1920, en què fou adquirida per Hidroeléctrica del Ampurdán i venuda el 1923 a Gregori i Cia SL. No canvià de propietari fins al 1966, que la va adquirir Miquel Lluansí. L'empresa esdevingué llavors Gas Figueres. Al 2002, Gas Figueres perdé definitivament el seu caire local en passar a ser propietat d'un important grup d'activitats energètiques.

El 1970, l'antiga fàbrica del gas va conèixer una completa modernització en convertir-se en planta distribuïdora de gas natural. El 1976, la companyia obrí una nova planta regasificadora a la perifèria de la ciutat, i a l'antiga fàbrica només quedaren les oficines.⁽¹⁶⁾ Des del 2002, la nova administració de l'empresa va canviar de seu. L'antic edifici, que donava nom al carrer conegut a tota la ciutat com a «carrer del gas», roman ara tancat.

Una tercera instal·lació industrial reforçà el caire industrial d'aquesta zona de Figueres: la fàbrica de gel,

ubicada a l'edifici construït el 1894 per Ramon Capsada, segons el projecte del mestre d'obres José Fumaro-la, a la cantonada del carrer Rentadors i del carrer Eres de Vila, al costat de la fàbrica de gas i de les naus construïdes per Ferrer. Aquesta utilització industrial, de la qual no hem trobat testimonis documentals, no constava ni al projecte ni a la documentació relativa a la construcció de l'edifici. La producció de gel per a la conservació d'aliments era situada a la planta baixa de l'edifici i tenia una certa importància que li permetia respondre tant a la demanda dels particulars com a les necessitats de conservació de carns procedents de l'escorxador. La mateixa fàbrica de gel ofería als carnisers que ho desitjaven cambres de refrigeració. L'activitat de la fàbrica es va interrompre a mitjan anys 70. Fou en aquesta dècada que l'activitat industrial agrupada progressivament des del segle anterior al barri de l'Escorxador desaparegué progressivament i definitiva.

Una arquitectura de qualitat per a un barri polivalent

L'arquitectura del barri que estudiem presenta un interès molt més ampli que la de les simples estructures productives. Es tracta d'una arquitectura de qualitat, concebuda i realitzada per professionals –mestres d'obres i arquitectes– reconeguts dins d'un cercle local o fins i tot més ampli. Cal esmentar entre els mestres d'obres Joan Papell o Sebastià Pi, i entre els arquitectes, Josep Roca i Bros, Josep Azemar, Ricard Giralt Casadesús i, sobretot, Raimon Duran i Reynals.

Aquesta producció arquitectònica es caracteritza per l'adaptació a la diversitat de funcions a través de l'homogeneïtat de les solucions formals i compositives que confereixen unitat al teixit urbà. Aquesta coherència morfològica està basada en dos elements. En primer lloc, la definició i implantació d'un model de casa artesanal de planta baixa i pis que acull taller, magatzem i habitatge. L'arc rebaixat i l'arc de mig punt són els dos elements compositius recurrents que permeten adaptar-se a les diferents dimensions de les obertures (gran porta d'accés a l'espai productiu, petita porta d'entrada a l'habitatge...). Als carrers de l'àrea urbana definida trobem encara avui set cases de planta i pis que responen al model descrit. En segon lloc, l'aplicació de la mateixa solució arquitectònica –arc rebaixat o de mig punt– com a element principal en edificis de dimensió i complexitat més grans. L'ampliació dels nous rentadors a la plaça de la Palmera i, sobretot, la façana monumental original de la fàbrica de gas al carrer Eres de Vila tenien com a element compositiu principal la successió d'arcs de mig punt. En conjunt, comptabilitzem, dins del perímetre establert, deu edificis –tallers o magatzems– de planta baixa, amb àmplies façanes basa-

L'arquitectura del barri de l'Escorxador va ser concebuda i realitzada per professionals reconeguts, arquitectes o mestres d'obres

des en la seqüència d'arcs rebaixats, per exemple els tallers i magatzems construïts pels Ferrer al carrer Rentadors als anys 20 i 30 o la nova façana de la fàbrica de gas al nou carrer Pella i Forgas obert al 1933, i fins a set immobles de pisos en els quals l'arc rebaixat forma part de la composició arquitectònica, principalment a la planta baixa; l'edifici construït per encàrrec de Ramon Capsada a la confluència dels carrers Eres de Vila i Rentadors, on es va ubicar la fàbrica de gel, fora l'exemple més monumental.

Cal posar de relleu la continuïtat cronològica d'aquestes solucions arquitectòniques, que ja apareixien en els projectes més antics per a edificacions al barri, no datats, però sens dubte del principi del segle XIX, i que arquitectes i mestres d'obres continuaren utilitzant durant tot el segle XIX i bona part del segle XX. La casa de planta baixa i pis del número 27 del carrer Rentadors, construïda a partir de 1957, conserva el mateix esquema compositiu de les primeres cases d'artesans anteriorment descrites.

L'esmentada homogeneïtat morfològica de l'arquitectura del barri no és incompatible amb la diversitat estilística produïda per l'evolució del gust arquitectònic al llarg del temps. Aquesta duplicitat neix de la transformació d'un territori sotmès a dos processos divergents: d'una banda, la persistència de solucions urbanisticoconstructives tradicionals, característica del desenvolupament tardà d'un teixit que fou considerat suburbà fins ben entrat el segle XX, amb una implantació industrial lenta; d'altra part, el sorgiment d'una veritable vocació ciutadana, traduïda en l'afirmació d'una arquitectura civil privada, utilitària o corporativa que responia a influències exteriors d'una cultura arquitectònica més erudita i plural, sensible als canvis

del gust i a l'evolució de les modes, i representativa d'una certa imatge social de progrés econòmic i d'urbanització.

Podem identificar almenys quatre orientacions estilístiques diferents. En primer lloc, cal indicar l'existència d'una arquitectura que podria associar-se a una versió utilitària de repertoris neoclàssics i eclèctics. La sobrietat d'aquestes construccions pot ser deguda tant a la producció dels mestres d'obres com a la influència d'una cultura arquitectònica funcionalista present al llarg de tot el segle XIX. Podríem incloure en aquesta categoria bona part de les cases-taller d'artesans descrites anteriorment i l'edifici de Ramon Capsada –la fàbrica de gel– dissenyat el 1894 pel mestre d'obres José Fumarola i que presenta com a única decoració les motlures horitzontals, la cornisa i l'emmarcament de les obertures. El projecte d'edifici, encarregat per Domingo Lloncho per al carrer Eres de Vila, de Josep Roca i Bros (1846)

fou potser el més auster de tota la producció figuerenca de l'arquitecte.⁽¹⁷⁾ Roca i Bros, un arquitecte tan sensible a la riquesa decorativa dels repertoris classicistes, utilitzà en aquest projecte una estètica racionalista quasi bé durandiana.

En segon lloc, trobem una producció arquitectònica que, encara que de forma minoritària, puntual o anecdòtica podria vincular-se al modernisme, entès en un sentit molt ampli del terme. La casa de Joaquín Armendares, construïda pel mestre d'obres Sebastià Pi i Pi el 1909, presenta una façana de formes corbes i de línies trencades en combinació de materials buscant la policromia, l'ornamentació i el dinamisme compositiu. Caldria considerar-lo com un exemple d'una arquitectura que respondria més a un imperatiu de notorietat social i d'expressió pública de l'enriquiment que a una concepció innovadora.⁽¹⁸⁾ El mateix mestre d'obres emprà un repertori formal similar per al disseny

Façana de la fàbrica del gas, al carrer Eres de Vila. Estat actual després de la reconstrucció de l'arquitecte Giralt Casadesús al 1940.





Edifici de la fàbrica de gel, al carrer Eres de Vila. José Fumarola, mestre d'obres, 1894.
Obres de construcció d'un edifici d'habitatges. Reconversió del patrimoni arquitectònic.

ornamental de les llandes policromes de la casa d'Antonio Costa, del 1911,(19) i de l'edifici industrial de producció d'adobs de pell de José Pomés, al número 4 del carrer Sant Roc, cantonada Sol Isern.(20) En aquesta mateixa orientació estilística es poden incloure també les motlures i la balustrada de motius vegetals del número 7 del carrer Sant Roc.

En tercer lloc trobem també una arquitectura de caire neohistoricista del principi del segle XX que correspondria a la influència del noucentisme i a la tornada als valors academicistes oposats al modernisme.

El projecte de la nova façana de la fàbrica de gas del carrer Eres de Vila del 1927 és d'un arquitecte tan rellevant com Raimon Duran i Reynals. Tan sols dos anys més tard, amb motiu de l'Exposició Internacional del 1929, intervingué en el disseny i realització del vestíbul de l'Estació de França de Barcelona, un espai de gran monumentalitat clàssica. Per a l'edifici

de gas de Figueres, Duran i Reynals projectà una façana de clara inspiració classicista, tant pel que fa a la composició (arc central monumental, intercolumnis separats per pilastres, finestres en arc de mig punt) com a l'ornamentació (entaulament, volutes del frontó, les palmetes...). L'arquitecte va reunir en aquest projecte la severitat i la monumentalitat característiques del classicisme. La realització final, amb l'eliminació de les pilastres i un tractament més sobri de l'arc central, va perdre caràcter i intensitat.

El magatzem de Pere Canadell i sobretot Vil·la Maria, projectats per l'arquitecte Emili Blanch el 1929 i el 1927, respectivament, són bon exemple de la tendència academicista ja esmentada. La façana de Vil·la Maria, perfectament simètrica, de perfils rectilinis reforçats per l'encoixinat i coronada per una balustrada, és una adaptació a una arquitectura privada de petites dimensions d'un llenguatge convencional i al mateix temps culte.

En quart lloc, descobrim també, a cavall dels anys 1930 i 1940, una arquitectura que abandona progressivament tant l'abundància ornamental com els repertoris historicistes, per adoptar la simplicitat formal, la força i la claredat de les formes geomètriques. Aquesta arquitectura preludia la modernitat, i fins i tot en participa, tot i que tímidament.

El projecte del garatge Poch del 1930, per als carrers Eres de Vila i Sant Roc,(21) abandona tota referència tradicional o historicista i fa de la linealitat dels elements arquitectònics, de la verticalitat dels volums i de la cal·ligrafia dels rètols els elements essencials d'una nova estètica que podríem associar a l'art *déco*.

La reconstrucció de la façana de la companyia de gas al carrer Eres de Vila, després de les destruccions produïdes pels bombardeigs arran de la Guerra Civil, fou aprofitada per afegir un pis suplementari per a oficines(22) a l'edifici principal de l'empresa. En aquest fou conservat en bona part l'esperit del projecte del 1927 de Duran i Reynals, però amb modificacions significatives: les referències al llenguatge clàssic foren reduïdes al grau d'abstracció geomètrica –la decoració del fris és simplement evocada per una seqüència de motius circulars– mentre que l'ús de finestres horitzontals sense cap connotació historicista és revelador d'un nou esperit funcional.

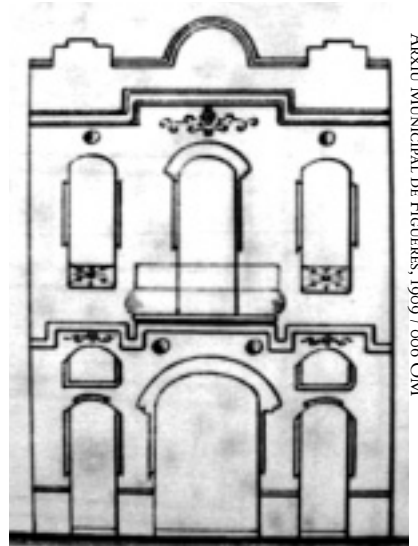
L'estudi urbanístic i arquitectònic que hem desenvolupat ens porta a una hipòtesi de lectura del paisatge urbà. L'espai estudiat va generar, durant l'època contemporània, dues imatges complementàries del món industrial.

La primera és la del carrer Eres de Vila, amb la companyia de gas com a element principal, l'arquitectura de la qual ha donat lloc, al llarg de la seva

La transformació de la ciutat i del barri s'hauria d'aprofitar per produir un hàbitat de bones condicions i de baixa intensitat

evolució, a una imatge pública del món industrial. La façana de la fàbrica de gas, reedificada almenys en tres ocasions, constitueix una depuració de la imatge corporativa adreçada a la ciutat per una societat anònima que encarnava els valors de modernitat i de servei públic. Aquest edifici, situat entre l'escorxador i l'immoble on fou instal·lada la fàbrica de gel, constitueix el nucli d'un perfil arquitectònic representatiu del món industrial que cal valorar conjuntament.

La segona és la del carrer Rentadors, on una dinastia d'artesans convertits en industrials varen produir, amb les seves arquitectures, una imatge privada del món industrial. Els diferents tallers i magatzems, construïts successivament en planta baixa als dos costats del carrer Rentadors, tenien un caire purament utilitari i un valor arquitectònic limitat. Aquests espais productius eren articulats al voltant d'un únic element jeràrquic i simbòlic que els dominava: la residèn-



Projecte de casa per a Joaquín Armendares. Sebastià Pi i Pi, mestre d'obres, 1909.

cia privada del propietari, construïda a sobre dels dos tallers originals. La desaparició recent de bona part d'aquestes naus industrials i llur substitució per immobles residencials transforma la funcionalitat i la percepció

d'aquesta part de la ciutat, en esborrar en gran mesura els seus vestigis industrials. La construcció d'un altre edifici residencial darrere la façana conservada de l'antic edifici de la fàbrica de gel en transmet una aparença modificada, descontextualitzada i privada del seu sentit original. La fàbrica de gas, definitivament tancada, planteja l'interrogant de la seva reutilització i l'amença d'una possible desaparició.

La transformació de la ciutat i del barri han de seguir el curs de la història, i caldria aprofitar aquesta reconversió per produir un hàbitat de bones condicions i de baixa densitat, sense renunciar a fer intel·ligibles els testimonis materials i la memòria del passat com a elements constitutius de la qualitat urbana.

Esteve Castañer Muñoz és màitre de conferències d'història de l'art contemporani a la Universitat Via Domitia de Perpinyà – CRHiSM (Centre de Recherches Historiques sur les Sociétés Méditerranéennes).

Notes

- (1) A Figueres, al principi del segle XX «el sector comercial s'emporta més de la meitat de la contribució industrial figuerenca, mentre que el sector industrial passa d'un 10,5-11 % dels anys 1909-1910 a fluctuar entre el 17-19% els anys 1925-1930» (ROMERO i DALMAU, Alfons: «Cap a la plena contemporaneïtat», *Història de l'Alt Empordà*, Diputació de Girona, 2000, p. 566).
- (2) Vid. DIAZ CAPMANY, Carlos. *El Castell de Sant Ferran. La seva història*. Generalitat de Catalunya. Barcelona, 1982.
- (3) CASTAÑER MUÑOZ, Esteve. «Architecture métallique et urbanisme à Figueres au XIXe siècle: la Plaça Coberta ou plaça del gra». Actes del Col·loqui Histoire et patrimoine de la société industrielle en Méditerranée Occidentale, Université de Perpignan. Novembre 2003 (en premsa).
- (4) Vid. BERNILS i MACH, J. M. «El procés urbanístic de Figueres». *Annals de l'Institut d'Estudis Empordanesos*. Figueres, 1999. P. 170-174.
- (5) Construït per l'arquitecte Josep Azemar i actualment seu de l'Arxiu Comarcal de Figueres.
- (6) Encara avui en subsisteixen restes en la distribució de l'espai urbà.
- (7) BERNILS i MACH, J. M. *Les fonts i les aigües de Figueres*. Annals Institut Estudis Empordanesos, Figueres, 1991. P. 296.
- (8) PADROSA, Inés. *Història Gràfica de Figueres: 125 anys de ciutat*, Ajuntament – Brau Ed. Figueres, 2001. P. 11.
- (9) Arxiu Històric Comarcal de Figueres: Correspondència, Obres 1944/1923, expedient «Lavadero Público».
- (10) «los ramos más considerables de la industria (de Figueras) son las fabricaciones de jabón y de curtidos, sobre las cuales sería de desear que el gobierno fijase su atención para darles impulso» (MADOZ, Pascual: *Diccionario estadístico...*, 1847, vol. VIII, p. 92).
- (11) Arxiu Municipal Figueres 1908/010 Obra Major.
- (12) Arxiu Municipal de Figueres: Matrícula Industrial.
- (13) Arxiu Municipal de Figueres 18/1943 Obra Major.
- (14) Arxiu Municipal de Figueres 18/1950 Obra Major.
- (15) BERNILS i MACH, J. M. «Història del gas a Figueres». *Annals Institut Estudis Empordanesos*. 1992. P. 181.
- (16) *Ibidem*.
- (17) Comparem aquest projecte amb l'abundància ornamental de les cases de la Rambla i del Teatre de Figueres, actualment Museu Dalí.
- (18) L'expedient de construcció a nom del comerciant Joaquín Armendares està signat pel l'esposa del propietari en representació d'aquest. Això ens permet suposar un origen modest del comanditari, probablement analfabet —era un cas relativament freqüent— el qual voldria expressar el seu èxit professional a través d'una arquitectura rica i de certa ambició (Arxiu Municipal de Figueres 1909 / 006 Obra Major).
- (19) Arxiu Municipal de Figueres 1911/008 Obra Major.
- (20) Arxiu Municipal de Figueres 1908/010 Obra Major.
- (21) Arxiu Municipal de Figueres 1930/003 Obra Major.
- (22) Arxiu Municipal de Figueres 1940/051 Obra Major.