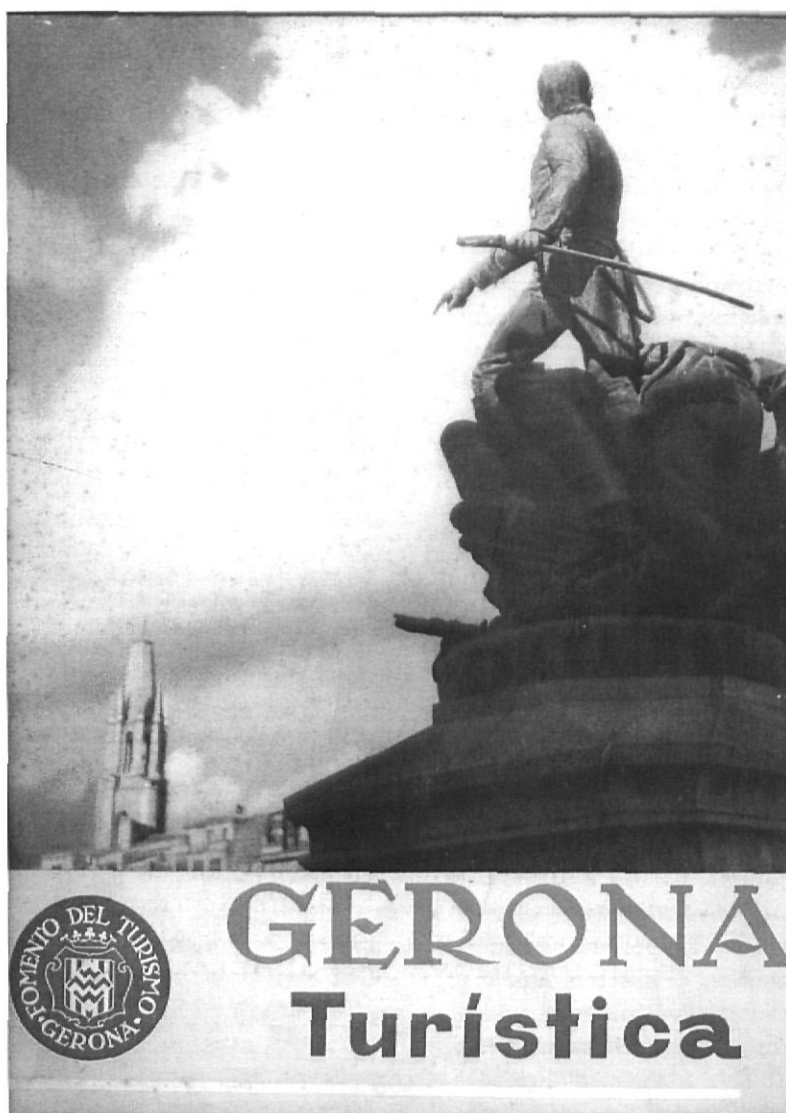


Territori

La història del turisme a la ciutat de Girona

Núria Galí

José Antonio Donaire



Aquest article és un breu itinerari per la història del turisme de la ciutat de Girona, estructurada en quatre períodes. En la primera etapa, s'assenten les bases de la imatge turística de la ciutat (1850-1900); el període artesanal (1900-1950) coincideix amb els primers passos de la indústria turística i la consolidació de l'ideal romàntic; seguidament, el període fordista (1950-1980) és la fase de transformació radical del turisme i implica una concentració de la demanda en el litoral; i, finalment, el període postfordista (1980-2006), caracteritzat per la instauració de la democràcia, l'inici de l'esgotament del model tradicional i la densitat creixent de fluxos turístics al Barri Vell.

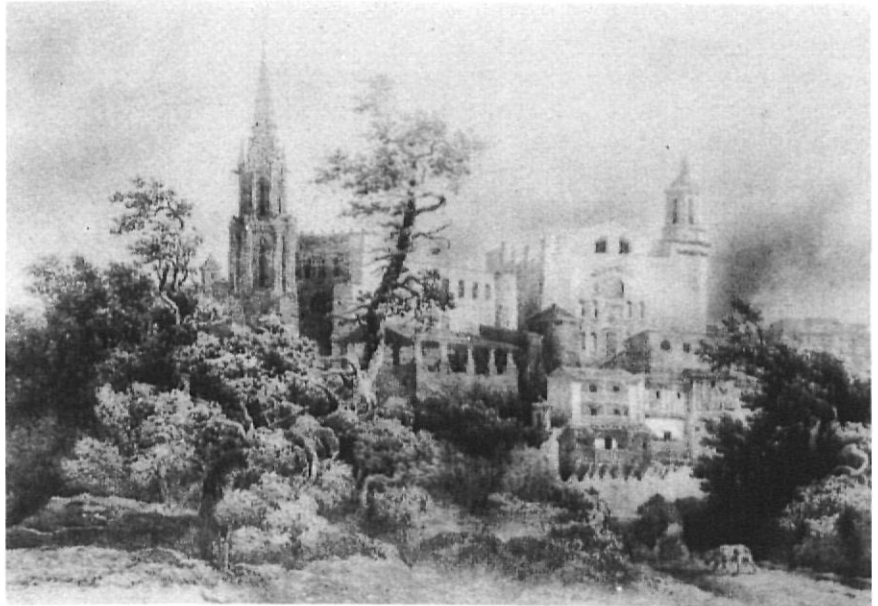
Portada de la revista editada pel Fomento de Turismo de Gerona (número 1, agost de 1952).

El trànsit entre la mirada útil de la Il·lustració i la mirada evocadora del romanticisme marcà el naixement de la imatge col·lectiva de la ciutat

La construcció de la imatge turística de Girona (1850-1900)

És probable que el turisme nasqués amb la divulgació de la mirada romàntica. Els viatgers romàntics miraven el món a la recerca del gaudi estètic. Antonio López (1988) considerava que els viatgers romàntics es guiaven per la seducció de la muntanya, el clima calorós, la influència àrab, la pobresa i la marginalitat o el caràcter dels locals. No era només un canvi en els elements d'interès, sinó que la principal transformació era la nova forma de mirar els llocs. Els viatgers romàntics estaven guiats per un esperit individual, singular, però paradoxalment contribuïen a crear una mirada universal dels espais. Les perspectives úniques creades per Guy de Maupassant, Stendhal, Bernanos o Lord Byron esdevingueren universals.

La lectura de l'obra *Voyage Pittoresque et Historique de l'Espagne* d'Alexandre Laborde, just al tombant del segle XIX, ens permet definir els principals trets de la primera mirada romàntica de Girona. Laborde inicia el capítol d'aquesta ciutat amb una breu referència a la seva història i ens n'ofereix una visió general, però ràpidament s'endinsa en els seus fragments. Es fixa essencialment en dues peces de la ciutat: la Catedral i els Banys Àrabs. De fet, reproduïx els principis estètics del romanticisme, que posen en valor els monuments grecs i romans, els elements àrabs i el gòtic. Per a Laborde no existeix res més. Per això, la mirada del viatger francès ens presenta els principis de la imatge romàntica de Girona, que es reproduiran posteriorment: (a) l'establiment d'uns criteris estètics basats en l'orientalisme i el gòtic, que deixa en segon terme el romànic i el barroc; (b) la fragmentació de la mirada, basada en la suma de les



La mirada dels viatgers francesos es traduïa en imatges romàntiques com la d'aquest gravat del s. XIX.

peces més significatives; (c) l'establiment d'una jerarquia de monuments; i (d) la preeminència dels criteris estètics i artístics sobre el valor material de les descripcions.

El trànsit entre la mirada útil de la Il·lustració i la mirada evocadora del romanticisme marcà el naixement de la imatge col·lectiva de la ciutat. En la majoria dels casos, van ser les mirades estranyes (estrangeres) les que permeten crear i difondre els principis de la lectura de la ciutat: Renoux, Laborde, Dequevaullier, Girault... Aquesta mirada romàntica trencava l'espai en un univers de peces monumentals, que evocaven els arquetips de l'època. Si observem la lenta construcció de les imatges de Girona, constatem que les noves mirades se sustentaven en les imatges ja creades. Així, per exemple, l'aiguafort d'Antoni Roca (1853) que presenta la vista de Girona des del nord va ser reproduïda des del mateix angle en les representacions posteriors. També l'evocació onírica dels Banys Àrabs de Laborde, el joc de volums

Sant Feliu – Catedral de Francesc Xavier Parcerisas (1840-1850), la composició del conjunt de Sant Pere de Galligants i Sant Nicolau de Ricard Miranda (1866) o les representacions fabuloses d'Engelmann han fossilitzat imatges i perspectives que encara podem contemplar avui en fullejar una guia turística convencional.

El segle XIX es caracteritza també per l'aparició de les primeres guies de viatge sobre la ciutat que tenen un marcat caràcter històric. El notable conjunt monumental de Girona i el pes de la seva història estan en constant relació en les guies del XIX. Es tracta de documents molt extensos, en format llibre i poc funcionals. Utilitzen un llenguatge erudit amb multitud de topònims i adjectius. Pràcticament no tenen imatges; només la *Gerona Histórico Monumental* en les seves dues edicions (1853 i 1862) s'il·lustrà amb dibuixos d'alguns monuments de la ciutat (Banys Àrabs, claustre de Sant Pere de Galligants, el pont de Pedra i el portal dels Apòstols).

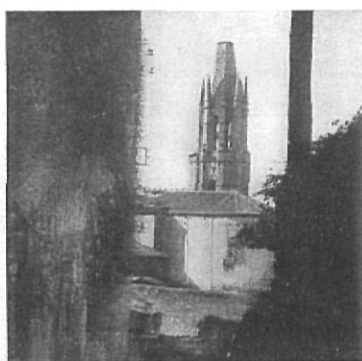
En definitiva, durant el període romàntic la incidència del turisme era a penes perceptible. La ubicació estratègica de la ciutat en el camí que condueix a França explica la presència d'una feble estructura d'hostalatge o restauració que tenia un efecte menor en l'economia urbana. Tanmateix, aquest va ser un període transcendent perquè s'hi fixaren els principals paràmetres de la imatge de la ciutat que es reproduí en els propers períodes, fins a consolidar-se en l'imaginari col·lectiu.

Els primers passos del turisme (1900-1950)

A final del segle XIX, la ciutat visqué una transformació capital. Tot i que des del sexenni democràtic s'havia demanat l'enderrocament de les muralles, l'ordre no arribà fins al 1895. A partir d'aquest moment, el Mercadal perdé el cordó umbilical que l'unia amb el seu passat i s'arrossegà a la seva condició geogràfica, veïna del primer eixampla. L'enderroc de la muralla obrí la Gran Via i arraconà la vella Girona en la frontera que marcava el curs de l'Onyar. Malgrat aquesta obra, durant les primeres dècades d'aquest període, el debat entre l'higienisme (obertures, enderrocs, alineaments) i el proteccionisme se saldà a favor del segon, gràcies especialment a l'actuació de Rafael Masó. La seva intervenció permeté revocar algunes de les propostes d'alineació del Pla de Manuel Almeda (1885). La ciutat inicià un reconeixement no només a les peces que integraven el seu patrimoni, sinó al valor de conjunt del Barri Vell.

A principi de segle, el nombre de viatgers s'incrementà lleugerament. També és el moment en què aparegueren les primeres formes de viatge organitzat i els primers organismes

GIRONA



Església de S. Felu

ATRACCIÓ DE FORASTERS
SINDICAT D'INICIATIVA
Oficines Baixos de Casa la Ciutat

Fullet de promoció editat per la Societat d'Atracció de Forasters de Girona (anys 20).

públics de gestió turística. Aquest període intermedi (que anomenem artesanal) es caracteritza per la creació de les estructures inicials en les quals se sustentà el turisme fordista, i per la consolidació de la imatge romàntica en l'imaginari col·lectiu. En aquest moment les societats de foment del turisme i els sindicats d'iniciatives locals començaren a proliferar. El 15 de febrer de 1908 es creava la Societat d'Atracció de Turistes de Barcelona, la més important de tot el país, que creà les bases d'un model turístic sustentat en la vida cultural i artística de la ciutat. L'any 1918 es comptabilitzaven mig centenar de societats noves repartides per tot el territori espanyol.

La Societat d'Atracció de Forasters i Turistes de Girona es creà el 7 de maig de 1914. L'objecte dels sindicats turístics era el de facilitar als forasters que visitaven Girona els mitjans per gaudir de les belleses naturals, artístiques i arqueològiques de la capital,

així com hostalatge, itineraris, vies de comunicació, etc. Els seus antecedents culturals els trobem en la Comisión de Monumentos Históricos y Artísticos, creada l'any 1844, que pretenia la recuperació i conservació del patrimoni històric i artístic malmès durant les desamortitzacions de Mendizábal. La Societat d'Atracció de Girona no es limitava a tasques d'informació i propaganda, sinó que intervenia en el sector privat de serveis turístics i sobre l'administració pública. És, a més, la promotora d'algunes de les primeres guies de viatges de la població i dels primers concursos de cartells turístics que s'havien fet. Malgrat tot, el balanç de la Societat va ser més que discret.

Les guies turístiques d'aquest període ja no estaven orientades a viatgers erudits: la informació era molt més actualitzada i els documents menys voluminosos, més pràctics. El llenguatge perdé la retòrica del XIX i cercà un to més divulgador. La reducció de la mida de les guies anava acompanyada d'un increment en la informació pràctica (adreces, preus, horaris...), que dibuixava un nou prototipus de viatger. Malgrat tot, el creixement de l'oferta turística no fou gaire important. Sabem que el 1905, la ciutat disposava només de sis establiments, mentre que el 1931 la *Guia Oficial d'Hostedatge* registrà tretze allotjaments turístics.

El juny de 1932 el Patronato Nacional de Turismo va traspasar bona part de les seves competències a la Generalitat de Catalunya per a l'organització i el desenvolupament del turisme en el país. La Generalitat creà de forma gairebé immediata l'Oficina de Turisme de Catalunya, que s'havia d'ocupar de la gestió de les oficines d'informació que havia creat el Patronat estatal a la Jonquera, Puigcerdà, Portbou, Girona, Tarragona i Barcelona. Aquest organisme,

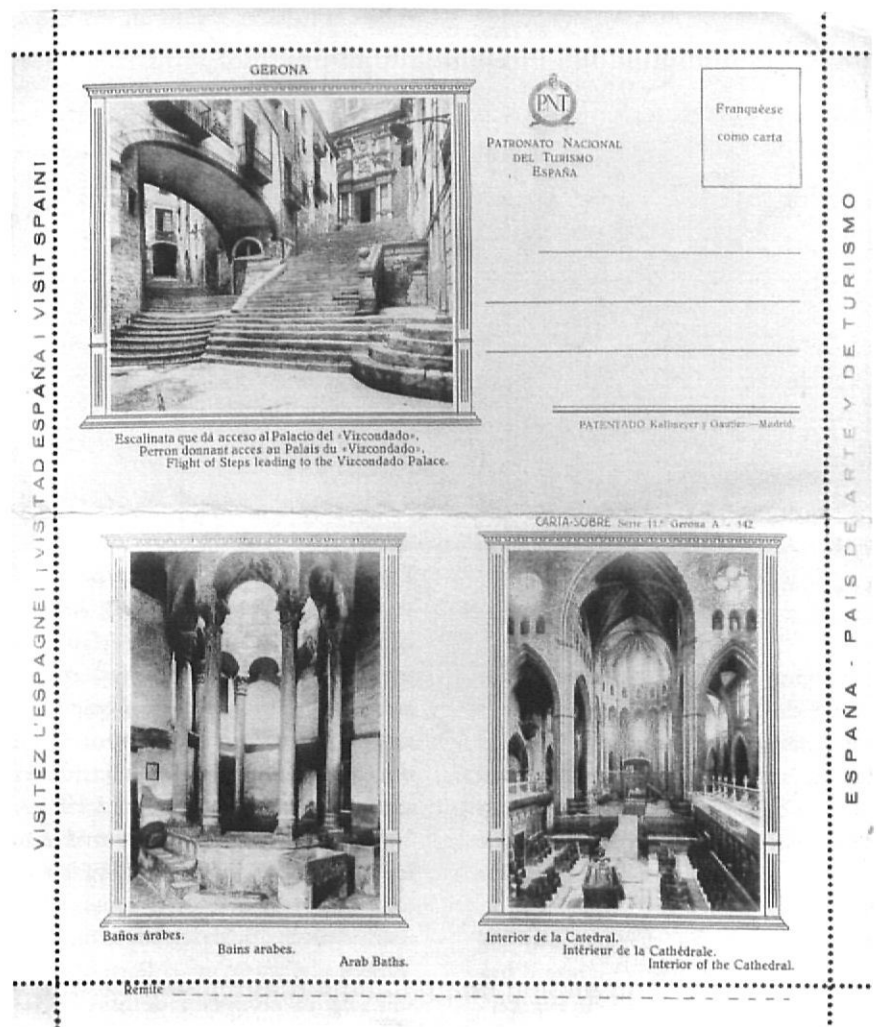
Al principi del segle XX aparegueren les primeres formes de viatge organitzat i els primers organismes públics de gestió turística

amb un pressupost certament limitat, va iniciar la promoció del país. La Guerra Civil i la dura postguerra (especialment dura a Girona, per les inundacions de 1940 i 1943) trunca- ren aquesta dinàmica turística.

El canvi d'escala: el turisme fordista del litoral (1950-1980)

Els primers anys de la dècada dels 50 s'inicià un nou període turístic que es particularitza per la generalització de les vacances i per l'homogeneïtzació de l'oferta i la demanda. El nou model turístic va tenir en l'Estat espanyol un excel·lent escenari per al seu desenvolupament: preus baixos, proximitat, exotisme, estructura empresarial molt feble, legislació generosa amb la inversió estrangera, paisatge i climatologia (Cals, 1982). Des de l'inici, el model turístic fordista es caracteritzà per un creixement espontani i mancat de planificació. El paper de l'administració pública des dels primers anys de la dècada dels 50 va ser molt ambigu: d'una banda, l'esperit reglamentista detallava fins i tot la llargària de les banyeres de les habitacions hoteleres; d'altra banda, però, es mostrava indiferent davant l'aparició d'una nova organització espacial que entrava en contradicció amb la lògica del vell espai litoral.

En el decurs d'aquests anys, les directrius i competències del turisme espanyol estigueren centralitzades en mans del Ministeri d'Informació i Turisme creat el 1951. L'any 1952, el Ministeri publicà les directrius pel primer Pla Nacional de Turisme. En el capítol tercer, dedicat als objectius d'Interès Turístic, es fa una breu menció a la ciutat de Girona: «ciudades o zonas de ciudades declaradas monumento nacional, que conservan su vida y son dignas de visitarse por su carácter y los recuerdos históricos y



Postals dels anys 60 editades pel Patronato Nacional de Turismo de España.

artísticos que poseen entre las que figuran Santiago, Santillana del Mar, Toledo, Avila, Girona [...]».

L'oficina d'informació de la Direcció General de Turisme a Girona registrà l'any 1951 un total de 16 allotjaments turístics: tres hotels, set fondes, una posada i cinc cases d'hostes. Pocs anys després, el 1957, la guia d'hotels de la província de Girona evidenciava que a Girona cada vegada hi havia menys establiments d'allotjament turístic. L'oferta turística local dels anys 50 començà a patir els efec-

tes de l'inici d'un moviment turístic que feia prevaler la costa en detriment de la ciutat.

El 1952, l'Assemblea de la Costa Brava marcà l'inici del canvi de rumb. L'11 de setembre es reuniren a Palafrugell els representants del municipis del litoral, un símptoma evident de la voluntat de singularitzar el turisme de la costa. El centre de gravetat de l'activitat turística es desplaçà definitivament al litoral i la ciutat de Girona va restar progressivament allunyada dels fluxos internacionals. Així, el 1963 se celebrà



Fullet del Fomento de Turismo de Gerona (anys 50).

a la capital la Primera Asamblea Provincial de Turismo: les referències a la ciutat de Girona van ser gairebé nul·les. En aquesta assemblea es varen discutir aspectes vinculats als allotjaments turístics, obres d'infraestructura, serveis de transport i, sobretot, a la dinamització de la Costa Brava.

Tot i això, el 6 de març de 1964 es constituí a Girona el Centre d'Iniciatives i Turisme (CIT) de la ciutat. L'objectiu principal d'aquesta entitat era la promoció del turisme i la informació als visitants. Una de les primeres iniciatives del CIT eren els «dimarts turístics», que arribaren a mobilitzar 15 agències de viatge i aplegar a la Devesa fins a 70 autocars. La iniciativa, però, segons diuen Riera i Dalmau (2000), va morir d'inanició.

El 1976, la creació del Patronat Costa Brava Girona, sota els auspicis de la Diputació de Girona, no pogué evitar el sobreprès turístic de la façana marítima. La majoria d'iniciatives dutes a terme per aquesta entitat entre els anys 1976 i 1983 fixaven el seu punt de mira en el litoral gironí. Per això, durant aquest període les guies i

fulletons passaren a tenir un abast provincial. Es posava en valor el litoral gironí i, per contra, perdia importància Girona capital i el rerepaís. La Costa Brava representava la imatge utòpica dels llocs de sol i platja. D'aquesta època només hem pogut recopilar dues guies centrades exclusivament en la ciutat de Girona. A mesura que ens endinsem en el període fordista, les guies van substituint la informació per la imatge.

Durant aquest període, el Barri Vell va ser objecte d'una intervenció important. Es reformaren algunes de les imatges de les fornícules de la façana principal de la catedral, es finalitzà l'obra de la porta dels Apòstols de la seu (1975), s'inicià el passeig Arqueològic (1959-1961), es restaurà la plaça dels Jurats (1963)... Van ser actuacions estridents, que atemptaven contra l'esperit del patrimoni i que deixaren una trista herència (dures cicatrius) en el perfil petri del Barri Vell. Segurament l'expressió més acabada d'aquesta intervenció va ser el pòrtic de la plaça de les Àligues, feliçment derruït a final dels anys 70.

Les actuacions en el Barri Vell no són sinó un símptoma de la degradació urbana del *desarrollismo*. Aviat s'evidencià que el Pla general de 1955 no disposava dels instruments per assumir el fort creixement urbà dels 50 i 60. Per això, el Pla del 1971 era més una forma de donar legalitat a un procés urbanístic espontani i especulatiu que un nou marc normatiu. Entre els dos plans generals, el Pla Parcial del centre comercial, el «Pla Perpinyà», havia creat una plataforma artificial en el llit del riu, al temps que desplaçava la centralitat tradicional del Barri Vell cap a un nou espai simbolitzat pels gratacels. La silueta urbana de la Catedral i Sant Feliu es trencava per l'aparició de nous elements, que actuaven com la metàfora de la pèrdua



La visita turística a Girona comença molt sovint al peu del campanar de Sant Feliu.

de pes del Barri Vell. Aquest era l'escenari de la transició. Un barri envellit, receptacle de la misèria i la marginació. Una ciutat trencada pels efectes del *desarrollismo*, que havien creat un mosaic d'estructures urbanes inconnexes (Vicente, 1999). Un barri antic allunyat de la nova ciutat, que havia perdut la seva condició de centre de referència urbana. I una activitat turística que havia renunciat al model francès i concentrava l'atracció en una finíssima pel·lícula litoral, lluny dels fluxos interiors.

La ciutat amb turistes (1980-2005)

A l'inici de la dècada dels 80 s'amuntegaren els canvis. Un nou sistema polític permeté recuperar la dignitat de la iniciativa local i cimentar el procés de reconstrucció de les ciutats; la

A l'inici de la dècada dels 80 s'amuntegaren els canvis i el nou sistema polític permeté recuperar la dignitat de la iniciativa local

crisi dels 70 i els primers moviments de protesta (emmarcats pel Debat Costa Brava) començaren a qüestionar la validesa del model tradicional del turisme litoral; de forma natural, els fluxos turístics iniciaren un lent camí cap a l'interior i dibuixaren una geografia en dues dimensions, més enllà del perfil pla del litoral (Besalú, Peraltallada, Figueres i, òbviamment, Girona). Tanmateix, és probable que la fita més significativa sigui el Pla especial de rehabilitació interior, el PERI, que transformà el fons i la forma del Barri Vell de Girona.

El Pla especial del Barri Vell és la plasmació d'una utopia urbana. Nasqué en el context de la profunda capacitat de transformació dels primers anys de democràcia local i també amb el rerefons teòric i pràctic de les iniciatives angleses, franceses i sobretot italianes. El projecte de ciutat intentava reconstruir el desgavell de l'acció urbana franquista, amb una acció contundent en el cor històric. Tanmateix, l'actuació en el PERI anava més enllà de l'esforç per recuperar la dignitat dels habitants de l'espai medieval; la



L'actuació a les façanes de l'Onyar va crear l'escenografia simbòlica més rellevant de Girona.

recuperació del centre era també un intent per tornar a modelar l'estructura urbana a partir del seu referent històric. Reconstruir la ciutat medieval era la condició necessària (no suficient) per reconstruir la ciutat.

El PERI del Barri Vell se sustentava en la necessitat de crear ciutat. No era un escenari per al consum dels visitants, ni una estratègia del patrimoni pel patrimoni, sinó un esforç conscient de dotar l'espai urbà de la matèria primera de la ciutat: els ciutadans. La condició d'espai urbà crea un escenari viu. Els visitants no entren en un museu fossilitzat, sinó en una estructura vital, complexa, dinàmica i contemporània. Potser la principal capacitat d'evocació d'aquest espai és la seva condició aturística, la percepció que el Barri Vell no s'explica pels seus visitants, sinó a l'inrevés.

De forma gairebé immediata a la mateixa aprovació del Pla, l'Ajuntament inicià un projecte de rehabilitació de les façanes del riu Onyar. L'actuació simultània en el llit del riu i en les façanes van crear l'escenografia simbòlica més rellevant d'aquest perí-

ode. Sobtadament, l'avantsala del Barri Vell estava presidida per un frontis que creava una nova estructura horitzontal, una continuïtat cromàtica. Aquest procés generà dos efectes turístics essencials. En primer lloc, marcà la frontera de l'espai visitable, de manera que inconscientment creava una frontera artificial entre el recinte oriental i el Mercadal. És a dir, en la mesura que el projecte reforça el paper de frontera de l'Onyar, dificulta la integració turística entre les dues ribes del riu. En segon lloc, la nova paleta de colors actua de forma immediata en la semiologia del visitant: el turista re-coneix el símbol, el codi turístic que indica l'adscripció de la ciutat al catàleg de ciutats medievals.

La segona obra emblemàtica del PERI del Barri Vell fou la rehabilitació del passeig de les Muralles. La vella muralla del segle XIV va ser objecte d'un procés de rehabilitació que permeté crear un llarg corredor urbà, que parteix de la part de la ciutat vella i s'enlaira fins a les cotes més elevades. El nou passeig havia d'actuar en un doble sentit: en primer lloc, crear un

Portada del fullet dels anys 50.





La Catedral és un dels punts bàsics de concentració patrimonial gironina.

nou graf urbà amb un increment sensible de l'accessibilitat; en segon lloc, permetre contemplar la ciutat vella des de fora i identificar les fites monumentals més destacades del recorregut. L'obra de les Muralles va ser una intervenció que simbolitza la nova actuació sobre el patrimoni medieval. Els acabaments de les muralles es realitzaren amb un material que defugia de la simulació de la pedra i marcava el contrast amb l'obra antiga; de fet, totes les operacions evitaren el pessebrisme i aportaren unes dosis molt contingudes de modernitat en el procés de rehabilitació (torres, passarel·les, escales...).

En aquest mateix marc hem d'entendre les actuacions per a la rehabilitació de l'activitat comercial. Inicialment, l'estructura comercial del barri era molt tradicional, orientada al servei de l'àrea d'influència més immediata (Birulés, 2003). El Pla va potenciar una reconversió del model comercial a partir d'operacions convencionals: una aposta per la zona de vianants, una millora de l'escenografia

urbana en els principals corredors (Ballesteries, Força, Rambla i carrers gremials) i una conversió lenta dels elements estètics exteriors, que ha creat una de les principals concentracions comercials de la ciutat. Aquest és l'àmbit en què la connexió de les dues ribes de la ciutat ha estat més efectiva: la remodelació de les artèries paral·leles de la riba oest (Santa Clara o carrer Nou) han creat un circuit comercial molt rellevant, en el qual les dues peces encerclades per la muralla formen part del mateix itinerari. Girona es caracteritza perquè la geografia comercial no ha abandonat els límits de la vella ciutat, a diferència de moltes altres ciutats monumentals.

Aquesta és la paradoxa. El Pla ideat per a la residència, per a l'activitat universitària, per a la reactivació comercial, per a la localització dels equipaments administratius, per a la construcció en definitiva d'un espai urbà, esdevingué sense voler-ho un pla turístic.

Per això, no va ser fins a la dècada dels 90 que el turisme s'integrà en les estratègies urbanes, si bé sempre amb una discreta evocació. El 1994 s'aprovà a Girona el Pla de Ciutat,

que pretenia fer de la ciutat un centre econòmic i cultural de rang europeu. Els objectius del pla que fan referència explícita al turisme estan recollits a la línia estratègica segona i es basen essencialment en el suport a iniciatives empresarials i professionals del sector turístic, fer de la ciutat un centre de turisme urbà de referència europea, i consolidar la capitalitat de Girona en matèria de serveis turístics.

Ja el 1988 havia iniciat la seva activitat l'Oficina de Turisme de Girona com a resultat de la integració de les dues oficines que hi havia fins al moment, la de l'Ajuntament i la de la Comunitat Autònoma. Més tard, el 1994 es va obrir el Punt de Benvinguda, amb dos objectius: oferir informació de caràcter local per ajudar a descongestionar l'Oficina de Turisme i esdevenir el centre operatiu del sector privat local. El Punt de Benvinguda coincideix amb l'obertura del pont que uneix els aparcaments de la Devesa amb la plaça de Sant Feliu, desplaçat amb relació al que preveia inicialment el Pla. Aquest nou eix controvertit ha creat el principal circuit d'entrada a la ciutat antiga i en pocs anys ha superat el pont de Pedra com



La segona obra emblemàtica feta al Barri Vell va ser la rehabilitació del passeig de les Muralles.

El Pla de Ciutat de 1994 proposava consolidar la capitalitat de Girona i convertir-la en un centre de turisme urbà de referència europea



La intervenció al recinte emmurallat simbolitza a nova actuació sobre el patrimoni medieval.

a porta d'accés al Barri Vell. Aquest procés ha creat una nova forma de consumir l'espai antic, ja que la visita s'inicia de forma immediata amb la concentració patrimonial del triangle Sant Feliu – Banys Àrabs – Catedral.

En el catàleg d'iniciatives amb una incidència turística podem constatar el Pla especial d'equipaments, aprovat el 1989; el Pla Especial de protecció del patrimoni el 1995, que determina el règim de protecció dels béns mobles i immobles declarats béns culturals d'interès local; els projectes de senyalització per als visitants, a partir dels criteris dels serveis de patrimoni cultural i urbanisme de la ciutat; o la concessió administrativa d'un tren articulat amb itinerari pel centre històric, que entrà en funcionament el 1995. Tanmateix, el projecte més ambiciós de Girona ha estat la recuperació del llegat de la comunitat jueva. La fundació del Patronat Municipal el Call Jueu, constituïda el 1992, ha representat la ferma voluntat de la ciutat per recuperar i valoritzar els 600 anys d'història i herència jueva, a partir de la reconstrucció del

Call, la rehabilitació del Centre Bonastruc ça Porta com a Museu d'Història dels Jueus, i la creació del Centre d'Estudis Nahmànides.

En aquest moment, el model turístic de la ciutat està molt lluny de la descripció dels 70. L'oferta de serveis d'allotjament ha arribat al màxim de la seva història. Avui Girona disposa de 22 establiments d'allotjament, entre els quals hi ha un alberg de joventut. L'exposició de flors s'ha consolidat amb més de 100.000 visitants. Les Fires de Sant Narcís, Temporada Alta, el nou Auditori o el Festival de Músiques Religioses completen l'oferta de turisme efímer de la ciutat. Potser la principal metàfora urbana d'aquest procés sigui la construcció en el recinte emmurallat d'un nou gran hotel.

Núria Galí, doctora per la UdG,
és professora col·laboradora a l'Escola
Universitària de Turisme de la UdG.

José Antonio Donaire,
és doctor en geografia humana per la UAB,
és professor titular a Geografia i a l'Escola
Universitària de Turisme de la UdG.

Bibliografia

- ARAGÓ, Narcís-Jordi. *Girona ara i sempre (una crònica)*. Diputació de Girona. Girona, 1982.
- BIRULÉS, Josep M. «Possibilitat i límits de la rehabilitació. La ciutat antiga a Girona». *Girona, 20 anys de Pla Especial del Barri Vell 1983-2003*. Ajuntament de Girona. Girona, 2003.
- BLANCH, Narcís. *Girona Històric Monumental*. Girona: Imprenta y libreria de Paciano Torres, 1853, 1862.
- CALS, Joan. *La Costa Brava i el turisme: estudis sobre la política turística, el territori i l'hoteleria*. Kapel. Barcelona, 1982.
- COMISION PROVINCIAL DE URBANISMO Y ARQUITECTURA DE GERONA (ed.). *Informe sobre la Costa Brava*. Comisión Provincial de Urbanismo y Arquitectura de Gerona. Girona, 1965.
- DONAIRE, José Antonio. «Girona, una ciutat amb turistes», a *Revista de Girona* (monogràfic «Els horitzons del turisme cultural»), núm. 212 (2002), p. 70-74.
- FOMENTO DE TURISMO (ed.). *Gerona Turística*. Fomento del Turismo. Girona, 1952.
- Guia de Hoteles de la provincia de Gerona*. Junta Provincial de Información, Turismo y E.P. Girona, 1957.
- LABORDE, Alexandre. *Viatge pintoresc i històric. El Principat*. Publicacions de l'Abadia de Montserrat. Barcelona, 1974.
- LÓPEZ, Antonio. «El paisaje de Andalucía a través de los viajeros románticos: creación y pervivencia del mito andaluz desde una perspectiva geográfica», a GOMEZ, Josefina. *Viajeros y paisajes*. Alianza. Madrid, 1988. p. 821-840.
- MINISTERIO DE INFORMACIÓN Y TURISMO (ed.). I Asamblea Provincial de Turismo. Delegación Provincial del Ministerio de Información y Turismo de Gerona. Girona, 1963.
- MIRAMBELL, Enric. *Girona, entre la història i l'actualitat*. Ajuntament de Girona. Girona, 1990.
- NADAL, Joaquim. «Vint anys del Pla Especial, un pla quirúrgic, no cosmètic». *Girona 20 anys de Pla Especial del Barri Vell 1983-2003*. Girona: Ajuntament de Girona. Girona, 2003.
- PATRONAT DE TURISME DE GIRONA (ed.). *Patronat de Turisme de Girona 1976-1984*. Girona, 1976.
- RIERA, J.; DALMAU, A. (cord.). *Girona en el canvi de mil·lenni: Comerç i Turisme*. El Punt i Hermes Comunicacions. Girona, 2000.
- SOBREQUÉS, Tomás; PICAMAL, Rosa M. «Girona: Turismo y promoción económica», a TROTTINO, Miguel Ángel. *Vivir las ciudades históricas. Recuperación integral y dinámica funcional*. La Caixa, Universidad de Castilla – La Mancha. Conca, 1998.
- SOCIETAT D'ATRACCIÓ DE FORASTERS. *Estados de la Societat d'Atracció de Forasters y Turistes* (Sindicat d'Iniciativa). Franquet-Girona. Girona, 1914.