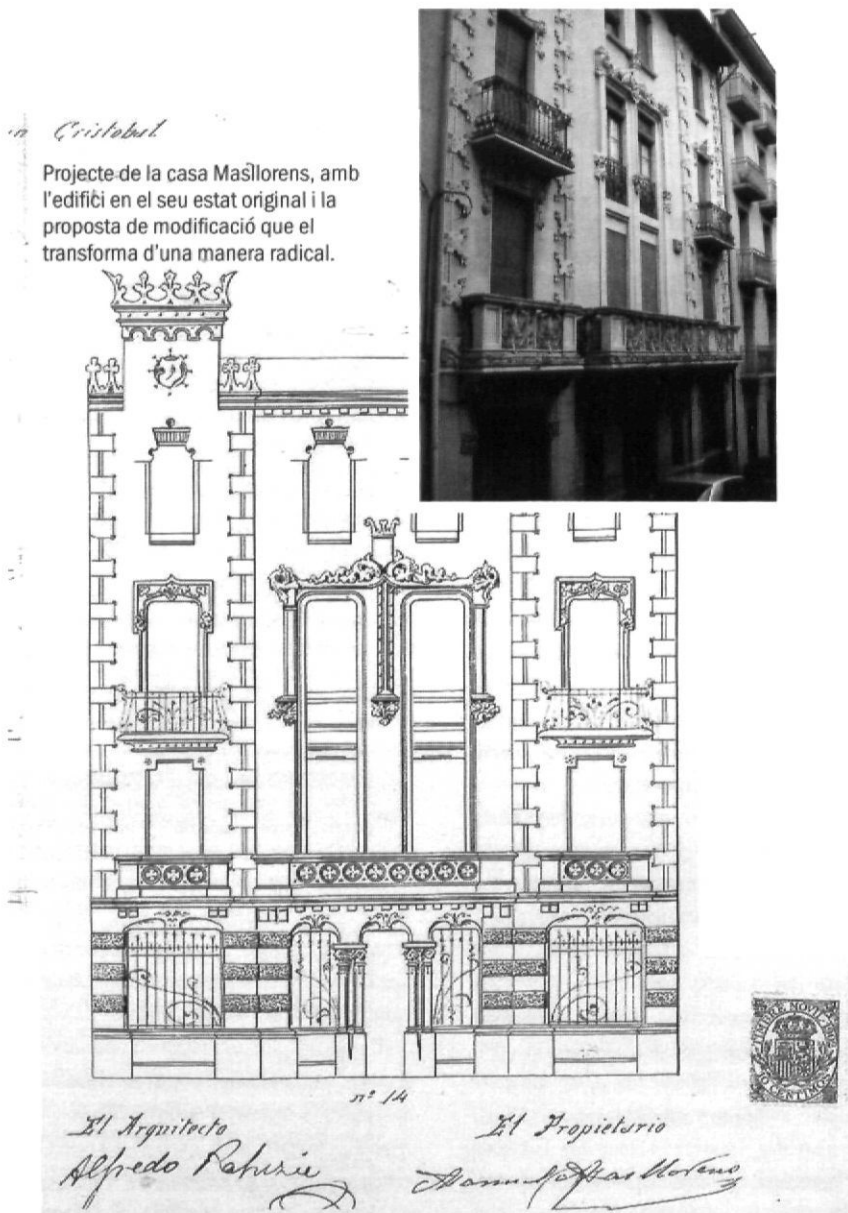


# Arts

## Alfred Paluzie, un arquitecte poc conegut

### Centenari del primer pla urbanístic d'Olot

Joan Sala



L'arquitecte Alfred Paluzie i Lucena va ser l'autor del primer pla d'urbanisme que ha tingut la ciutat d'Olot, datat ara fa cent anys, l'1 de desembre de 1906, un projecte de gran envergadura i que ha estat la base a partir de la qual s'han redactat tots els que han vingut a continuació.

Paluzie va ser el primer arquitecte municipal de la ciutat i l'autor de la majoria de les construccions que es van fer a Olot en un ampli període, seguint la tipologia modernista del moment. Tot i això, la seva obra i la seva personalitat han estat molt poc divulgades.(1)

Davant l'avinentesa de l'esmentat centenari, ens ha semblat oportú fer un breu apropament a l'obra d'aquest professional a terres gironines.

## Amb el pla d'urbanisme d'Olot va quedar projectada a grans trets l'evolució futura de la capital de la Garrotxa

### Els primers projectes

A l'Arxiu del Col·legi Oficial d'Arquitectes de Catalunya hi ha poques dades de Paluzie; tant és així que no hi consten ni referències personals ni l'any que va obtenir el títol, particularitats que solen figurar habitualment en els fitxers dels col·legis professionals.

La poca documentació personal que ens ha arribat de l'arquitecte es troba a l'arxiu de Lluís Paluzie i Mir, un descendent seu, gràcies a la qual sabem que va néixer a Barcelona el 26 de juny de 1870 i que va morir, també a Barcelona, el 17 de gener de 1943; l'arxiu inclou el certificat notarial del títol d'arquitecte, del 26 de juny de 1870.

Ara sabem també l'any en què es va fer càrrec de la plaça olotina. En els llibres d'actes de les sessions municipals hi ha un parell de notícies interessants. El 20 de maig de 1902, uns regidors lamentaven no tenir cap arquitecte o mestre d'obres al municipi, ja que aquesta feina la feia provisionalment Simó Cordoní, un arquitecte olotí que ni residia a la població ni estava interessat en el càrrec, i opinaven que podria ser el moment de convocar un concurs per proveir la plaça. Pocs dies després, en la sessió del 3 de juny, es declarava la vacant d'arquitecte municipal, i s'obria el termini per presentar les sol·licituds. S'hi van presentar dos aspirants: Alfred Paluzie i Josep Balet, ambdós barcelonins. El 10 de juliol de 1902 es va acordar nomenar Paluzie, si bé també es va fer constar que tots dos arquitectes reunien «las condiciones y circunstancias de honradez y aptitud necesarias, siendo quizás más conocido el Sr. Paluzie por haber llevado a cabo algunos trabajos en esta población».

Mentre que no hi ha obres documentades de Balet en la zona, sí que

coneixem una referència, que figura al COAC, d'un projecte de Paluzie de l'any 1901, consistent en un transformador que volia construir una empresa elèctrica local. Potser també va influir en l'elecció el fet que era descendent d'Esteve Paluzie i Cantalozella, un culte pedagog olotí resident a Barcelona i alhora fundador d'una de les primeres editorials del país dedicada a la difusió de materials de contingut docent.

A l'Arxiu Històric Comarcal d'Olot hi ha una abundant documentació gràfica i escrita de les obres fetes per Alfred Paluzie a partir del moment que fou nomenat arquitecte municipal. El primer any que treballà a Olot, el 1902, entre el 8 de març i el 27 de desembre ja va projectar disset construccions, una quantitat vertaderament important, ja que gairebé totes les intervencions eren d'obra major, consistents en noves edificacions o remodelacions d'edificis. I aquest bon ritme es va mantenir els anys següents.

En alguns casos la remodelació transformava la construcció prèvia d'una manera radical, com és el cas de la casa Masllorens del carrer de Sant Cristòfol, 14, un projecte important per a la trajectòria futura de l'arquitecte i també en el panorama arquitectònic de la ciutat, tot i que la seva ubicació, en un carrer poc concorregut, fa que sigui poc coneguda.

Manuel Masllorens volia reformar la casa on vivia, i així es va fer, com es pot observar en el projecte que reproduïm, on apareix dibuixat l'edifici original i al costat el projecte de Paluzie. En els plànols que es portaven a l'Ajuntament només es presentava la façana, la part de l'edifici que donava a la via pública. Cal destacar-ne les finestres de la planta baixa, amb uns interessants ferros forjats, així com el balcó a la primera planta, amb una decoració d'àligues bicèfales extrems de l'heràldica medieval.

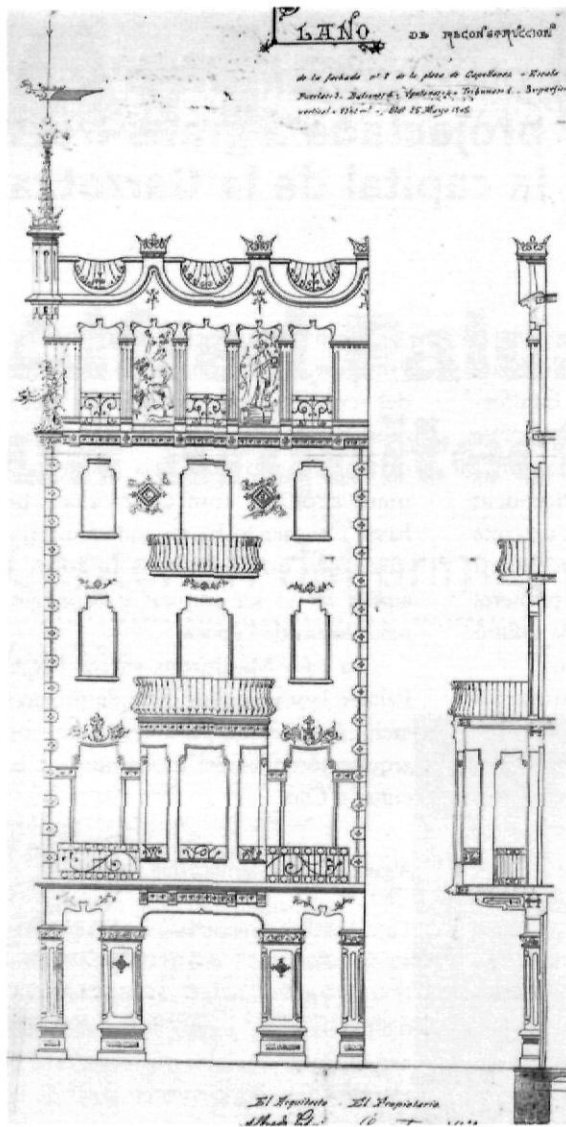
Paluzie també va transformar l'interior, en sintonia amb l'estètica del «cop de fuet», emprant ceràmica modernista, esgrafiats, vidres emplomats... Va convertir una casa totalment anodina, com tantes altres hi havia i encara hi ha en aquest mateix carrer, en una residència singular, i aquest fet va ser admirat i reconegut pels olotins de l'època.

La casa Masllorens va ser per a Paluzie la seva millor carta de presentació, i una de les primeres incursions arquitectòniques del modernisme a la ciutat d'Olot.

### Alguns edificis significatius

La transformació de la casa Masllorens va fer sensació, i al cap de poc temps li van encomanar la remodelació d'altres edificis, alguns dels quals han esdevingut obres significatives del modernisme olotí, com és el cas de la casa Gaietà Vila, situada al davant de la parròquia de Sant Esteve, al cor de la població, els plànols de la qual es van presentar en tres moments diferents al llarg de l'any 1905.

Vila va començar demanant permís per fer obres a la casa número 8 de la plaça dels Capellans, davant de Sant Esteve. Paluzie primer va fer el projecte de reforma d'una de les façanes, la que considerava principal, amb una gran ornamentació, tot i que part de la iconografia projectada no es va arribar a dur a terme. Entre els elements eliminats s'ha de destacar la torre i el drac de l'angle esquerre. Pocs setmanes després, el propietari tornà a presentar una instància on demanava reformar la fonamentació per fer obres a la planta baixa. L'estructura de la casa anterior era de parets de càrrega que aguantaven tot el pes de l'obra, però les grans obertures que projectava Paluzie s'havien de sostenir sobre uns bons fonaments, i



Façana i secció de la casa Gaietà Vila, a la plaça dels Capellans, 8 (l'actual plaça del Dr. Ferrer), coneguda popularment com «l'edifici del Drac».

aquest era l'objectiu de la nova llicència d'obres. Un mes després l'arquitecte va presentar un nou plànol per a la reforma de les dues façanes que no s'havien dibuixat anteriorment.

Paluzie va projectar l'edifici emprant ferros forjats i ceràmica vidriada, tot sobre un fons estucat de color mangra, elements que configuren un conjunt cromàticament molt aconseguit, amb decoració zoomòrfica i floral. Els panys de paret de la planta baixa, a manera de pilastres, estan coronats per una mena de capitells florals. En el balcó lateral del primer pis hi ha un drac, de ferro forjat, que és l'origen del nom popular amb què és coneguda la casa. El coronament de l'edifici recorda els merlets medievals, però amb una decoració escaient en

un marc urbà. En la façana lateral hi apareix la data de construcció dins d'una decoració d'arrel heràldica, recurs que l'arquitecte solia emprar freqüentment. Els animals fantàstics són presents en diverses parts de l'edifici, tant en forma d'escultures com de baixos relleus, sota els merlets. La casa Gaietà Vila és un dels millors projectes de l'arquitecte a Olot.

Nonet Escubós va reformar una casa que tenia al carrer Major, entre la plaça del Conill i el carrer del Tura. Observant el dibuix de les façanes, ben diferent del que solia fer en altres ocasions, crida l'atenció fins a quin punt Paluzie es va moderar. Però el projecte de la casa Escubós té poc a veure amb el resultat un cop executada la reforma de les

façanes, molt més ric en la decoració exterior que el que preveia el dibuix, com ho recullen diverses imatges de pocs anys després de finalitzada l'obra, que posen de relleu que tot l'immoble es va ornamentar seguint llunyament el projecte que coneixem. No tenim constància que l'arquitecte hagués fet més dibuixos de l'immoble, com va succeir en la casa de Gaietà Vila, però no es pot descartar.

### El pla d'urbanisme

El mestre d'obres Esteve Pujol havia estat actiu a Olot durant uns quants decennis del segle dinou, i va ser qui va iniciar el projecte de millora i reforma de la vila, però la mort li va impedir acabar-lo.

Segurament des de la seva arribada a l'Ajuntament Paluzie ja va mantenir converses per continuar els dibuixos iniciats —dels quals desconeixem fins a quin punt estaven concretats—, però la primera constància escrita la tenim en el Llibre d'Actes municipals del dia 28 de maig de 1903, és a dir, al cap de poc més de deu mesos d'obtenir el càrrec. Els regidors es lamentaven de tenir-lo encallat, i van acordar «dar un nuevo y decisivo impulso a la consecución del plano». La següent informació la trobem al cap d'uns mesos, en la sessió del 15 d'octubre, on es va llegir una carta que els havia adreçat Paluzie en la qual feia una sèrie de demandes tècniques i econòmiques per assumir el projecte; les peticions de l'arquitecte van ser acceptades i es va acordar tirar endavant el pla.

Com tots els plans d'urbanisme, aquest projecte dissenyava el planejament de la població de cara al futur, preveient cap on i de quina manera havia de créixer la població, però també quines amplades i quines alineacions havien de tenir els carrers de la vila vella.

El «Proyecto de mejora y reforma de la Villa de Olot», nom oficial, consisteix en un gran dibuix de 92,5 x 190 cm, fet a escala 1:1000, on es representa la població i es projecten els eixamples que s'hi havien d'anar construint: pel costat est, tot el barri de Sant Miquel; pel sud-oest, l'actual eixample Malagrida, i cap al nord, la zona de la carretera de Sant Joan de les Abadesses. Acompanyaven aquest plànol general dos grups més de plànols: nou de parcials, dibuixats a escala 1:300, on es detallaven tots els carrers, i onze de perfils longitudinals i transversals, representats igualment a escala 1:300; a més d'una memòria descriptiva.

Tota aquesta documentació porta la data d'1 de desembre de

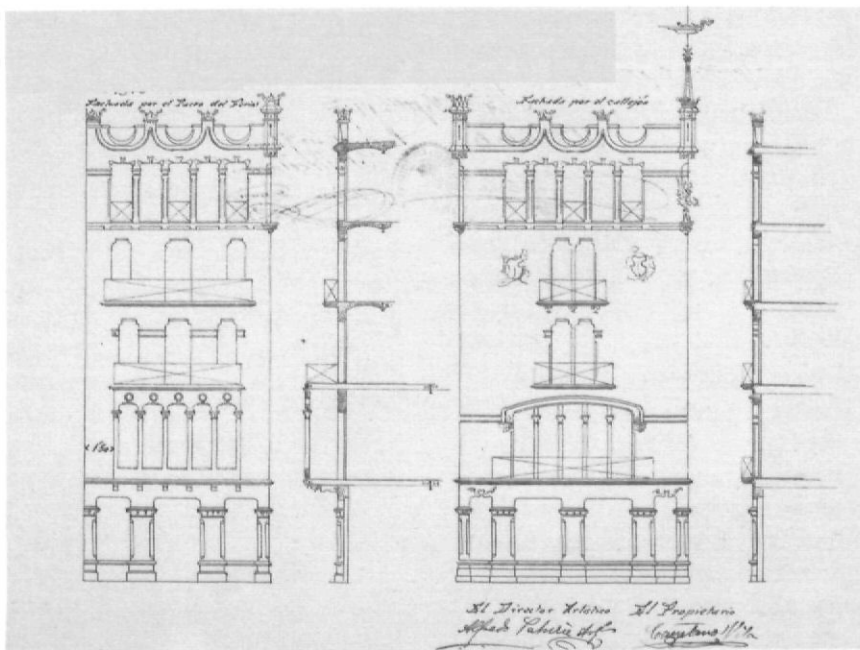
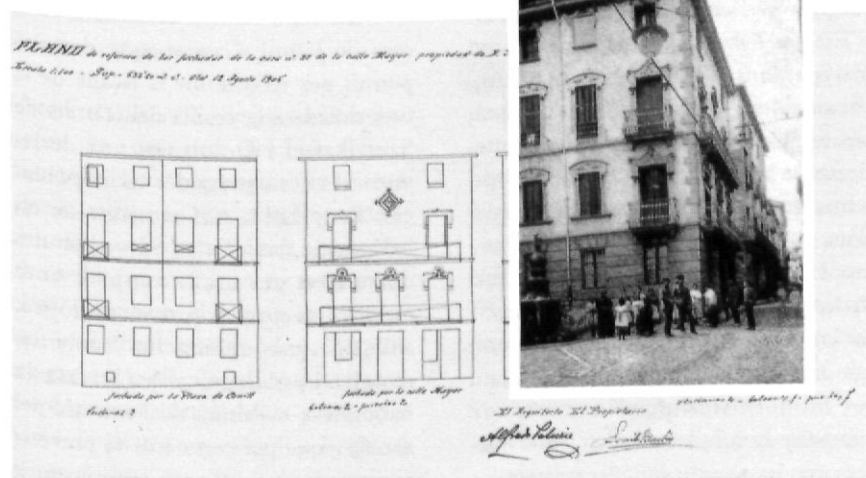
## Paluzie és l'autor de la majoria de les construccions que es van fer a Olot seguint la tipologia modernista

1906, que és quan el professional donà per acabat el projecte, i en la sessió municipal de pocs dies després, la del dia 11, el consistori es congratulà dels plànols presentats, ja que «no solamente comprende lo estipulado sino que además vienen trazadas y estudiadas multitud de vías situadas a extramuros de la urbe».

El 22 de gener de 1907 s'aprovà el pla i s'acordà d'exposar-lo al públic; això va fer moure molts olotins que se sentien afectats per diverses circumstàncies, com ho trobem escrit els mesos següents en les actes municipals, on hi ha un degoteig de sol·licituds i resolucions, noves demandes i nous acords. Després d'atendre positivament uns casos i rebutjar-ne d'altres, l'Ajuntament va acordar aprovar definitivament el projecte en la sessió del 16 de novembre de 1909, quasi tres anys després d'haver-lo finalitzat i després d'haver-hi introduït diversos canvis, que queden perfectament reflectits en el dibuix i anotats en els laterals dels plànols.

Aquesta va ser una de les tasques més importants que es van plantejar a l'arquitecte municipal durant la seva estada a Olot, i la seva redacció li va

Casa de Nonet Escubós al carrer Major, entre la plaça del Conill i el carrer del Tura.



Les dues façanes de la casa Gaietà Vila que no s'havien dibuixat en el projecte anterior, amb les seves seccions.

costar molt de temps i maldecaps. S'han mantingut fins als nostres dies moltes de les noves vies que va projectar, les amplades de carrers i voreres, les alineacions... Paluzie va fer una bona feina. Amb ell va quedar projectada, a grans trets, l'evolució futura que ha experimentat la població.

### Construccions eclèctiques

Alfred Paluzie va fer edificis modernistes i eclèctics durant un període molt prolongat, i ben segur que es va haver de moderar a l'hora de projectar arabescs decoratius, ja que sovint els propietaris no devien voler fer despeses que consideraven supèrflues.

Un professional de l'arquitectura exercint en una capital de comarca no solia tenir els clients de què gaudien els arquitectes de renom del moment, que construïen en el que s'ha batejat com el «quadrat d'or» dins l'eixampla barcelonina. Paluzie, com altres arquitectes repartits arreu del país, s'adaptava a les possibilitats i gustos dels seus clients, segurament més gasius en termes generals, per un costat posant fre a la creativitat ornamental i per l'altre emprant uns materials d'ús corrent, per tal de no encarir excessivament el resultat de l'obra.

Per això els materials de construcció de la majoria dels arquitectes del

## Annex

## Alguns projectes significatius d'Alfred Paluzie a terres gironines:

Tipus	Propietari	Data del projecte	Adreça	Població
Habitatge	Joaquim Sellas	Octubre 1902	C/ Hospici (desaparegut)	Olot
Habitatge	Manel Masllorens	Desembre 1902	C/ Sant Cristòfol, 14	Olot
Habitatge	Joaquim Pujolà	Gener 1903	C/ Valls Vells (desap.)	Olot
Habitatge	Gaietà Vila (1)	Juny 1903	C/ Roser, 13	Olot
Façana i campanars	Paròquia	Entorn 1904	Pl. Església	Les Preses
Escoles		Abril 1905	(Modificat per a altres usos)	Castellfollit de la Roca
Habitatge	Gaietà Vila (2)	Maig, juny i juliol 1905	Pl. Rector Ferrer, 8	Olot
Habitatge	Nonet Escubós	Agost 1905	C/ Major, 22	Olot
Tanca i habitatge	Esteve Legares	Oct. 1905 - des. 1906	C/ Vilanova, 7	Olot
Habitatge	Joan Danés	Juny 1906	C/ Proa, 11	Olot
Habitatge	Lluïsa Prat	Setembre 1906	C/ Sant Ferriol, 46	Olot
Habitatge	Marià Jolis	Novembre 1906	C/ Sant Esteve, 30	Olot
Habitatge	Josep Peris	Setembre 1907	C/ Civillers, Serra Ginesta, Bellaire	Olot
Ampliació fàbrica	Josep Artigas	Setembre 1907	C/ Paraires (desaparegut)	Olot
Habitatge	M. Gràcia Trasfí	Novembre 1907	Pl. Palau, 15	Olot
Central elèctrica	Jaume Brutau	Maig 1909	Av. Reis Catòlics (desaparegut)	Olot
Habitatge	Esteve Legares	Gener 1910	C/ Vilanova (desaparegut)	Olot
Habitatge	Esteve Fàbrega	Novembre 1910	C/ Joaquim Vayreda, 28	Olot
Habitatge	Jaume Gassiot	Gener i febrer 1911	C/ Sant Rafael, 22	Olot
Habitatge	Miquel Mas	Març 1911	C/ Lorenzana, 7	Olot
Habitatge	Guillem Castellà	Agost 1911	C/ Vilanova, 20	Olot
Habitatge	Rosend Bohigas	Octubre 1911	C/ Vilanova, 22	Olot
Habitatge	Irene Ubach	Abril 1912	C/ Vilanova, 16	Olot
Habitatge	Esteve Legares	Setembre 1915	C/ Vilanova (desaparegut)	Olot
Habitatge	Esteve Legares	Maig 1916	C/ Vilanova (desaparegut)	Olot

moment que van treballar a Olot eren de poca qualitat i han suportat malament el pas del temps, característica que és especialment evident en els interiors de les construccions, com paviments i enguixats, però també en les baranes, portes i en general en tot el conjunt de l'obra.

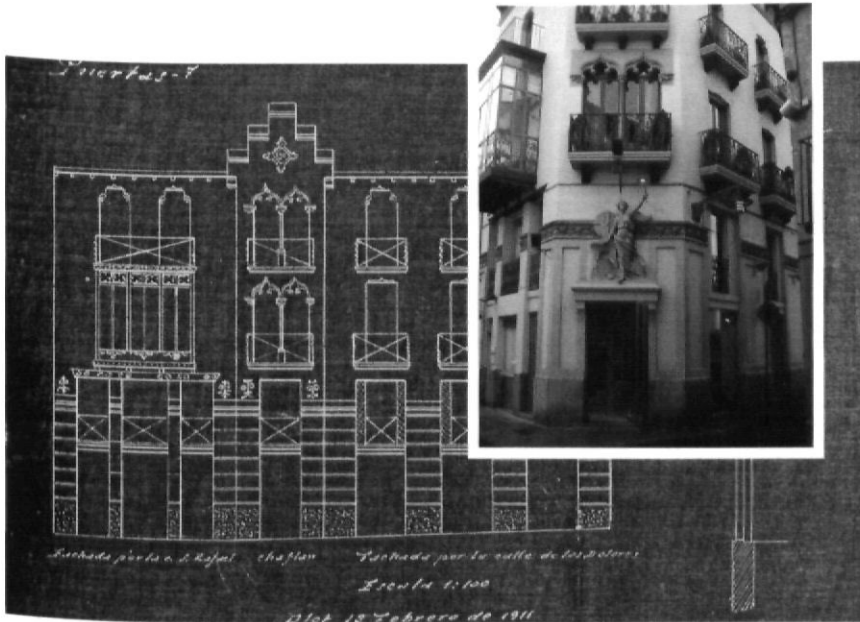
Sortosament, en els darrers temps s'ha restaurat un bon nombre d'edificis, entre els quals es troben els que aquí esmentem.

Amb la voluntat de repassar breument —en funció de l'espai disponible— els diversos tipus d'edificis de

l'arquitecte hem escollit una torre, la d'Esteve Fàbrega, construïda l'any 1910 a l'antic carrer de Santa Pau, tocant al riu Fluvià. Com que en aquest cas hi ha dues façanes que donen a la via pública, es van representar dos alçats: el sud, és a dir el que dona al Fluvià, i el carrer perpendicular. L'esglaonament que corona una de les façanes Paluzie ja l'havia projectat en altres ocasions, i és un element que també van emprar altres arquitectes modernistes. Així mateix, cal subratllar la subtileza de les línies que rematen les obertures de les façanes.

Un altre edifici destacable és la casa de Jaume Gassiot, que demanà permís per reconstruir la façana de la casa situada a la cruïlla dels carrers de Sant Rafael i Dolors, en una de les vies més concorregudes de la població, l'any 1911. Cal remarcar-ne els balcons de ferro forjat, i les obertures coronades per arcs conopials amb intradós decorat a la manera gòtica, amb una gran estilització. També en ressalta l'escultura al·legòrica a la radiografia, a l'altura de l'entresòl del xamfrà —que per cert no es va preveure inicialment—, que fa referència a

## Les cases Masllorens, Vila, Escubós i Gassiot són algunes de les seves obres més remarcables



Projecte de la casa de Jaume Gassiot. El dibuix està en negatiu perquè es tracta d'una còpia del plànol original.

L'especialitat mèdica del propietari de l'immoble. Resulta freqüent veure diferències importants entre el dibuix i l'obra realitzada, que ben segur no tenien el vistiplau de l'arquitecte; no podem descartar que Paluzie hagués fet altres esbossos, si no plànols, de les modificacions introduïdes. A la part superior del xamfrà hi ha un escut que en el projecte recorda el de la casa de Nonet Escubós, tot i que actualment té una forma diferent. Finalment, cal destacar també un fris decorat a nivell de l'entresòl i una notable barbacana.

### Els darrers encàrrecs

L'arquitecte va obrir despatx a Barcelona en una data que desconeixem, i durant anys va compaginar la feina a aquella ciutat i a Olot, com ho evidencien diversos projectes datats a Barcelona mentre era arquitecte municipal olotí. Imaginem que quan les coses li van començar a anar bé va decidir renunciar a la plaça municipal, ja que el desplaçament entre les dues poblacions havia de ser tot un calvari, sobretot si era un trajecte que s'havia de fer sovint.

Els darrers projectes dels quals tenim referència van ser un conjunt de cases del carrer de Vilanova, una de les vies principals de l'eixampla que havia projectat al sud-oest de la població, on va fer cases unifamiliars i de pisos entre parets mitgeres, un tipus de construcció que abundava als nous carrers de la ciutat, que anava creixent. Tots els projectes tenien diversos estilemes modernistes, molts dels quals han anat desapareixent. Aquest fet evidència que en els darrers temps s'han perdut diversos elements d'interès del paisatge urbà de les nostres poblacions.

En la sessió municipal del dia 25 de setembre de 1913 els membres del consistori van llegir la carta que els havia enviat Paluzie, on deia: «siéndole conveniente para sus intereses particulares tener que ausentarse de esta ciudad se ve en el caso de tener que renunciar desde el próximo primero de octubre al cargo de Arquitecto municipal que desde once de julio de 1902 viene desempeñando».

Tot i la renúncia, Paluzie s'oferia a continuar fent les tasques pròpies del

càrrec fins que s'hi incorporés el nou arquitecte, que va ser el gironí Joan Roca i Pinet; per tant, devia fer-ho fins al 30 de novembre de 1913, ja que el seu successor va incorporar-se al lloc el dia següent. Havia estat nomenat en la sessió municipal del 10 de juliol de 1902 i va prendre possessió el dia següent. En total va ocupar el càrrec poc més d'onze anys.

Paluzie, un cop desvinculat del compromís amb el municipi i residint a Barcelona, va continuar relacionat amb Olot, tant emotivament com professional, ja que hi tenia família i residència, i regularment hi passava temporades.

L'obra d'aquest arquitecte a terres gironines es va centrar en la Garrotxa i de manera especial en Olot. Diversos arquitectes van treballar a la ciutat durant aquest període, alguns hi van fer poques obres, altres hi van projectar més construccions, però Paluzie és, amb diferència, qui aportà més obres modernistes al paisatge urbà olotí.

Joan Sala i Plana és historiador de l'art.

### Notes

- Entre abril de 2004 i juny de 2005 es van publicar sis textos sobre aquest arquitecte a 440, *La Revista d'Olot*, escrits per l'autor del present article.

