

Arqueologia

Excavacions a l'entorn de l'hospital de Santa Caterina de Girona

Lluís Palahí



L'extrem de ponent del barri va ser arrasat per construir la rampa d'accés al baluard de Santa Clara (en primer terme).

Les obres de reforma de l'antic hospital de Santa Caterina de Girona per convertir-lo en la seu dels diversos departaments de la Generalitat de Catalunya a la ciutat han permès realitzar l'excavació arqueològica més extensa que s'ha desenvolupat mai a la ciutat de Girona. Aquesta ha posat al descobert part d'un establiment que des d'època medieval formava part del barri del Mercadal i ajudarà a reconstruir la història de la ciutat a partir d'un dels seus barris perifèrics, i per tant, d'un dels barris que primer patien els sotracs tant econòmics, com socials, com militars de la ciutat.

Durant el segle XIII, van aparèixer a la zona nous carrers exigits per la pressió demogràfica i ho van fer d'una forma ordenada i planificada

Entre la Girona medieval i la moderna

L'actual avinguda de Jaume I marca el límit entre la Girona medieval i la moderna, tot i que actualment si hi passem resulta difícil de copsar, ja que la gran majoria d'edificis no supera els cinquanta anys d'antiguitat i els carrers tenen un aspecte molt similar al de l'eixample situat a ponent i a migdia de Jaume I. Però la realitat és que el que actualment és el principal eix nord sud de la ciutat és un carrer que es va crear al principi del segle XX aprofitant l'espai buit que va quedar després de l'enderrocament i de les muralles del Mercadal, existents des del segle XIV i que envoltaven i delimitaven la ciutat per ponent.

Per aquesta raó, quan la Generalitat de Catalunya i l'Ajuntament de Girona varen iniciar un ambiciós projecte que havia de remodelar de forma important l'entorn del vell hospital de Santa Caterina, reconvertint l'obsolet equipament hospitalari en seu dels diversos departaments de la Generalitat de Girona, i construint un gran aparcament subterrani que abraçaria els carrers Pompeu Fabra i Joan Maragall, era evident que caldria una investigació històrica i arqueològica de tota la zona afectada.

Amb aquest objectiu es va signar un conveni de col·laboració entre GISA i l'Institut del Patrimoni Cultural de la Universitat de Girona per realitzar aquesta investigació. L'estudi arqueològic es va dur a terme en gran part durant el 2005, paral·lelament al llarg procés burocràtic d'adjudicació de l'obra, de tal manera que les excavacions havien de finalitzar abans de l'entrada de l'empresa concessionària. Els treballs varen acabar el mes de setembre de 2005, un mes abans de la resolució del concurs de l'obra, i quedaren pendents alguns sectors que no es varen poder estu-



Les cases del carrer de l'establiment de Savaneres ocupaven la part central de l'actual carrer Pompeu Fabra.

diar llavors perquè la seva obertura significava tallar carrers o afectar de forma important la circulació dels vianants. Aquests sectors s'han excavat en el transcurs dels dos primers mesos de l'any 2006.

Les excavacions i prospeccions havien d'abraçar tots aquells espais afectats per les obres i que implicaven remocions de terreny, això és, el carrer Pompeu Fabra i un gran espai triangular limitat pel nord pel carrer Pompeu Fabra, per llevant pel carrer Joan Maragall, i per ponent pel mateix edifici de l'hospital. La documentació deia que aquestes zones foren urbanitzades des del segle XIII i que eren ocupades per cases de menestrals i artesans amb grans espais destinats a hortes, especialment al segon sector al qual ens hem referit. Com veurem, les excavacions no han fet altra cosa que confirmar les dades

documentals, si bé no s'ha recuperat cap resta dels edificis i habitatges que s'havien de situar sota l'actual carrer Pompeu Fabra i que devien ser completament destruïts al principi del segle XX amb l'obertura d'aquesta nova via.

La zona que ha proporcionat uns resultats més interessants i unes restes més completes, i en la qual se centra aquest article, és la del carrer Pompeu Fabra.

Un establiment del segle XIII

La ciutat de Girona es va fundar al segle I aC al vessant occidental del turó de Montjuïc, en una zona complicada per l'orografia, però ideal des del punt de vista estratègic. La zona baixa, més planera, va ser oblidada durant molts segles. Tant és així que els primers eixamples de la ciutat

també es varen produir al vessant del turó, envoltant el nucli original, si bé amb una tendència a cercar la zona baixa, més propera al riu i més apta per edificar. No va ser fins a l'època medieval, quan el vessant oriental de l'Onyar era ja densament edificat, que es va començar a ocupar el vessant occidental del riu i es creà un nou barri, de caire industrial i comercial, que durant els segles següents va tenir un gran creixement: el barri del Mercadal. Si el nucli més antic de la ciutat va anar esdevenint amb el temps el barri de la gent important i acomodada de la ciutat, el nou barri del Mercadal es va convertir en el seu motor productiu i comercial, en part gràcies a la disponibilitat d'aigua abundant i més espai per a les indústries i tallers. Nascut a l'entorn de l'església de Santa Susanna, el barri va anar creixent de nord a sud. Amb els molins

del rec Monar com a principal motor econòmic, la construcció a mitjan segle XIII del convent dels franciscans a la zona de l'actual carrer Nou li va proporcionar caràcter, amb un gran complex d'edificis que va tallar d'est a oest el barri i que va separar fins a l'època moderna l'eixample de migdia del barri més antic de la banda de tramuntana.

Al sud del convent varen anar apareixent nous carrers a mesura que la pressió demogràfica els feia necessaris. I ho varen fer d'una forma ordenada, planificada, amb la construcció de tot un seguit d'establiments.

Els establiments constituïen un sistema d'urbanització força usual en època medieval. A grans trets el sistema consistia que el propietari de les terres (generalment l'Església o la Corona) les cedia a un ciutadà a canvi d'unes rendes anuals. Aquest hi

construïa un petit barri i llogava les noves cases. Tot sovint aquestes no eren llogades directament als establiments, sinó que hi intervenia un intermediari que pagava el lloguer al ciutadà. La construcció planificada d'aquests establiments arribava al punt que en el contracte inicial moltes vegades ja s'especificaven com havien de ser els carrers, la quantitat d'habitatsges i, fins i tot, els oficis als quals havien de dedicar-se alguns dels establiments.

Així, el primer dels establiments construïts al sud del convent de sant Francesc va ser el de l'actual carrer Ginesta, un establiment que no va ser densament urbanitzat, ja que els franciscans desitjaven disposar d'un cert espai a l'entorn del convent per tal que la fressa i el dia a dia dels obrers no afectés la seva vida espiritual.

El segon dels establiments, com el del carrer Ginesta construït orientat d'est a oest, era delimitat al nord pel carrer de Savaneres i al sud pel carrer de Canaders. Aquest establiment se situava a l'espai actualment ocupat pel carrer Pompeu Fabra.

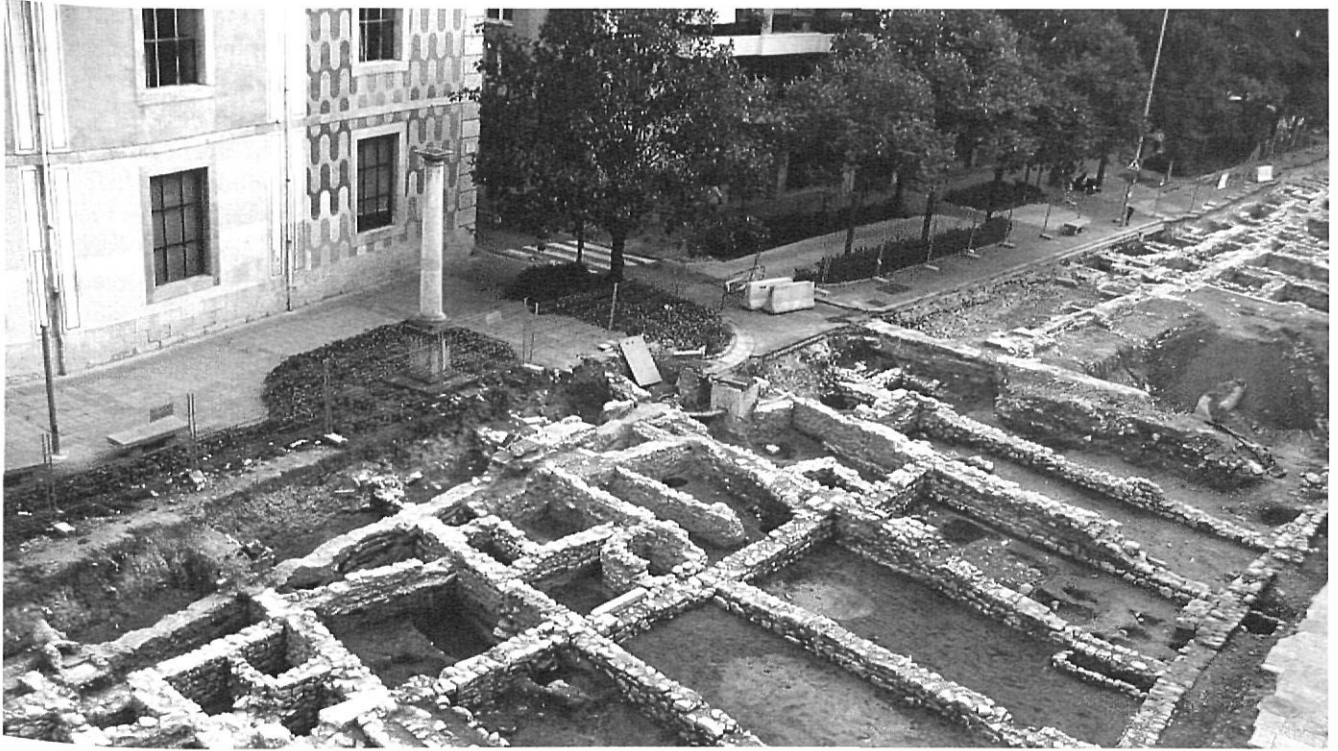
En tractar-se d'una construcció planificada i ordenada, inicialment la majoria d'habitatsges eren similars, orientats de nord a sud, ocupaven tot l'espai del carrer (uns setze metres) i tenien una amplada d'entre 4 i 5 metres. Aquestes dimensions no són aleatòries, ja que l'amplada era la ideal per col·locar embigats de fusta sense necessitat de pilars centrals. Tot i això, les construccions no eren idèntiques, ja que havien d'adaptar-se a la topografia de l'indret i a les necessitats, sobretot professionals, dels establiments, que sovint hi tenien tant l'habitatsge com el negoci.

Els nous habitatsges estaven destinats a menestrals, artesans i comerciants, i així es va mantenir al llarg dels seus set segles d'existència.

Els set segles d'història es reflecteixen en la complexitat estructural d'alguns habitatsges.



Els habitatges del carrer Savaneres, que amb el temps canvià de seu nom pel del Pavo, eren d'estructura força simple i destinats a menestrals, artesans i comerciants



Els diversos habitatges eren cases adossades, allargassades i estretes.

Si els habitants són sempre els que donen forma i vida a un barri, la seva localització no és mai aliena a la seva evolució i història. El carrer de Savaneres i el barri del Mercadal en general s'han vist condicionats tant per la seva situació perifèrica, allunyada del centre històric de la ciutat, com per la topografia, planera, fàcilment inundable, que el feren un barri molt sovint afectat per les catàstrofes naturals i humanes.

De fet, al llarg de la seva història el barri fou testimoni directe de totes les invasions i setges que afectaren la ciutat i la seva situació el convertí en un dels sectors més castigats per aquests atacs.

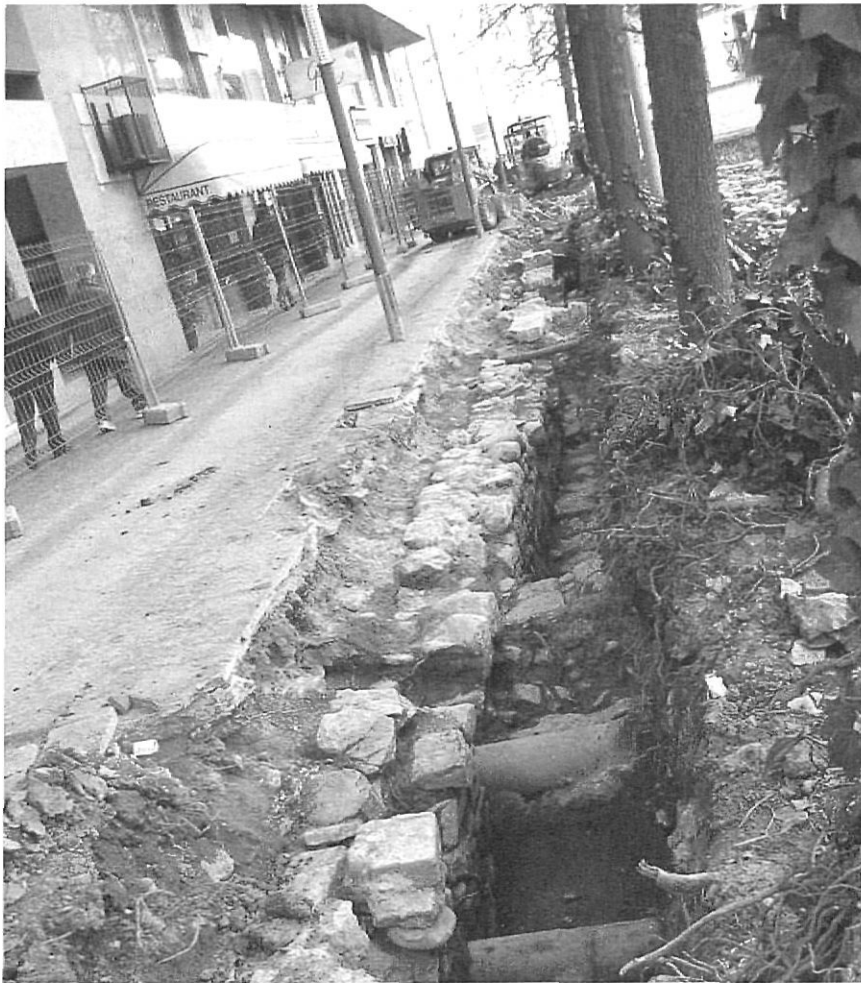
Inicialment i durant gairebé un segle el sector es va mantenir com un barri extramurs, com tota la resta del Mercadal, fins que Pere III va ordenar la construcció d'un nou recinte

emmurallat per a la ciutat que havia d'englobar els nous eixamples, i molt especialment el del Mercadal. Les noves muralles varen ser no només un element defensiu, sinó que durant cinc segles es varen convertir en l'autèntic límit de la ciutat, que fins als segles XIX i XX no va créixer més enllà d'aquestes.⁽¹⁾ Dins aquests nous límits, el carrer de Savaneres constituí part del quarter sud-oest de la ciutat.

Les cases

Els habitatges del carrer de Savaneres, que amb el temps canvià el seu nom per carrer del Pavo o del Pago, nom que mantingué fins a l'enderrocament de tot el sector i l'obertura de l'actual Pompeu Fabra, eren d'estructura força simple, lluny dels grans casals de la zona del carrer Ciutadans

o la Força Vella. Més llargs que amples, s'orientaven de nord a sud, amb la façana a tramuntana, al carrer de Savaneres, mentre que la part de darrere donava al carrer de Canaders. En el moment de la seva construcció devien disposar de planta baixa i pis. A la part davantera de la casa (nord) es trobava la botiga o taller, i al primer pis les cambres privades (cuina, dormitori). La part de darrere solia ser un gran espai, pràcticament buit de compartimentacions i estructures, que segons les necessitats de cada estadant s'emprava com a magatzem, taller o, fins i tot, com a pati o hort. Els habitatges inicials solien tenir entre 4 i 5 habitacions, però al llarg dels segles s'anà complicant l'estructura interna de la casa i, fins i tot, creixien en alçada, de tal manera que al segle XX els edificis disposaven de quatre plantes. Les restes conservades



Les rases realitzades a la vorera nord del carrer Pompeu Fabra van posar al descobert la façana principal dels edificis.

pertanyen sobretot a les fonamentacions dels edificis, raó per la qual poca cosa es pot dir sobre la seva alçada o l'estructuració de les façanes. Tot i això, sí queden clares algunes coses: es poden apreciar gran quantitat de reformes internes dins els habitatges per adaptar-los a les necessitats de cada moment, tant de l'estadant com de la seva professió; a més, tot un seguit de dades indirectes ens ajuden a comprendre l'evolució en alçat dels edificis. Així, la construcció de murs de reforç a l'interior d'algunes cambres ens parla del creixement en altura de l'edifici, que feia necessari el reforçament dels paraments per recolzar-hi noves bigues. També ens parla de la compartimentació en diversos apartaments del que inicialment era un sol habitatge la multiplicació en un sol espai dels pous negres, que baixaven dels diversos pisos de l'edifici.

L'evolució del barri, testimoni de l'evolució de la ciutat

L'establiment del carrer de Savaneres va ser testimoni de l'evolució i vicissituds de la ciutat de Girona des del final del segle XIII fins a mitjan segle XX, i és un indret perfecte per poder estudiar com els fets històrics afectaren les capes mitjanes i baixes, i n'ofereixen una visió diferent de la que ens presenten les classes dirigents, que solen ser qui en deixen testimoni escrit. I a més ho fa des d'una situació perifèrica, des d'una zona que era de les primeres a patir les conseqüències de les crisis tant econòmiques, per ser un barri menestral, com demogràfiques, ja que primer s'abandonaven els habitatges més llunyans al centre, com els militars, perquè la seva situació a redós de les muralles del Mercadal els convertia en un dels primers objectius de qualsevol exèrcit invasor.

Aquest article no resulta suficient per explicar el que no seria altra cosa que un resum de la història de Girona entre els segles XIII i XX i el seu reflex a l'establiment de Savaneres, però sí que podem apuntar alguns dels trets més característics i remarcables i veure si aquests fets es reflecteixen o no a les restes arqueològiques.

L'establiment es va crear en un moment de fort impuls econòmic i demogràfic de la ciutat que arribà a la seva culminació al llarg del segle XIV i inicià una ràpida davallada. De fet, aquesta és una de les raons per les quals un cop construïdes les noves muralles la ciutat no va créixer més enllà d'aquestes, ja que la davallada demogràfica va deixar lliures molts espais que un segle abans eren urbanitzats. Tant és així que al sector de l'actual hospital de Santa Caterina i de la Casa de Cultura hi havia hortes i espais sense urbanitzar encara al segle XVIII. El creixement del segle XIV i la crisi posterior tenen el seu reflex a les restes arqueològiques, ja que inicialment s'aprecien importants reformes als habitatges, mentre que al segle XV el barri vivia en un estat d'immobilisme, amb pocs canvis. La recuperació del segle XVI torna a ser visible en les abundants reformes dels habitatges, moltes de les quals comporten no solament una compartimentació interior de l'espai, creant noves habitacions, sinó també un creixement en alçada dels edificis.

El segle XVII és especialment significatiu per a l'establiment de Savaneres. Les noves tècniques militars feien obsolets els sistemes defensius basats en les altes muralles medievals. Per adaptar-se a les noves necessitats defensives la ciutat es va dotar de tot un seguit de baluards. Aquests eren, en realitat, grans plataformes de murs atalussats, aptes per a la col·locació de les noves peces

Al llarg de la seva història el barri va ser testimoni directe de totes les invasions i setges de la ciutat, i es van convertir en uns dels sectors més castigats pels seus atacs

d'artilleria. Dos d'aquests baluards varen tenir una incidència directa en l'establiment de Savaneres. El baluard de Sant Francesc es va construir a migdia de la ciutat en un espai actualment ocupat per la plaça del Lleó. Per bastir-lo va ser necessari enderrocar el que era conegut com l'hospital nou de la ciutat. L'indret escollit per reubicar-lo va ser l'espai situat immediatament a migdia de l'establiment de Savaneres, al carrer de Canaders, i és l'indret que encara ocupa avui dia amb el nom d'hospital de Santa Caterina. Un altre baluard va tenir una incidència encara més directa al sector. El baluard de Santa Clara es va construir a ponent de l'establiment i, tot i que l'estructura defensiva quedava fora de les muralles, aquesta requeria una gran rampa d'accés, tant per les tropes com sobretot pels canons i la munició. La conjunció dels dos elements, el nou hospital que requeria un espai obert per accedir-hi i la gran rampa del baluard de Santa Clara, varen tenir com a conseqüència una reordenació del sector, amb l'enderrocament de totes les cases situades a ponent de l'establiment i la creació d'una gran plaça que facilitava l'accés a l'estructura defensiva i a l'equipament sanitari. A partir de la segona meitat del segle XVII, doncs, l'establiment de Savaneres va veure el seu espai reduït a la meitat i solament es conservaven els edificis de la banda de llevant.

Al segle XVIII es va construir el darrer dels edificis que donaren forma al sector i especialment la nova plaça de l'hospital, l'hospici i Casa de Misericòrdia, actual Casa de Cultura, que, concebuda arquitectònicament com l'element que havia de donar la rèplica a l'edifici de l'hospital, tancava per tramuntana la plaça i definia un dels espais emblemàtics de la ciutat. En aquest període i al llarg del



En tot l'establiment solament hi havia un petit carrer nord-sud (al centre de la imatge).

segle XIX els habitatges varen créixer en alçada i les propietats es varen anar disgregant en apartaments.

Al llarg del segle XX els edificis es varen anar deteriorant i a partir dels anys seixanta l'Ajuntament en va anar adquirint la majoria per acabar enderrocant-los i crear l'actual plaça Pompeu Fabra. El fet que aquest espai, que és un carrer, porti com a nom oficial el de dues places (de l'Hospital i Pompeu Fabra), es deu al projecte inicial d'obres, que preveia mantenir la plaça de l'hospital, construir un edifici que la tanqués per la banda de llevant i obrir una nova

plaça a l'espai ocupat pels antics edificis de l'establiment que encara es conservaven. El projecte de l'edifici no es va concretar i, finalment, l'espai va quedar definit com un carrer unitari, encara que nominalment segueixi constant com dos espais separats.

Lluís Palahí és arqueòleg.

Nota

1. Si que varen existir edificis i grans complexos extramurs (com l'Hospital Vell o el convent de Santa Clara), però eren edificis que necessitaven grans espais, però no autèntics barris o eixamples.