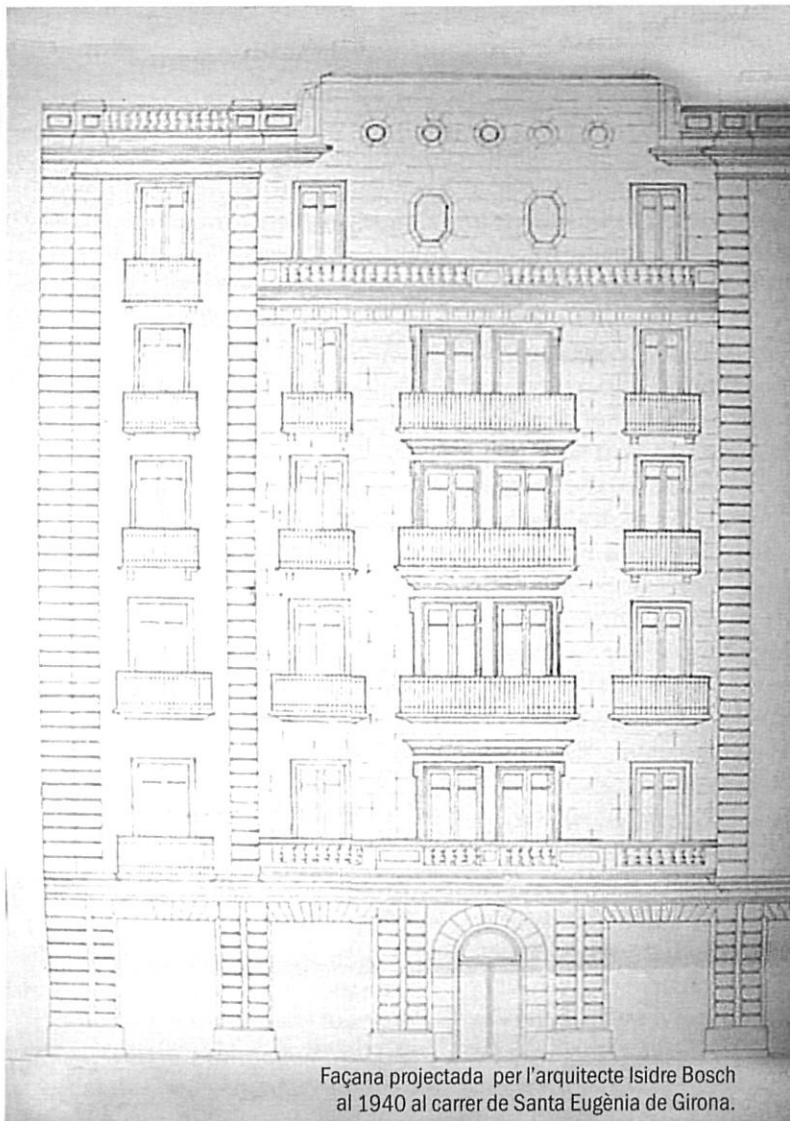


Arts

Arquitectura, societat i construcció de Girona entre 1936 i 1955

M. Mercè Pareta

AHMG



Façana projectada per l'arquitecte Isidre Bosch al 1940 al carrer de Santa Eugènia de Girona.

Durant molts anys, les *Històries de l'Arquitectura* s'han caracteritzat per informar i emocionar estèticament, però gairebé mai per preguntar-se sobre d'altres aspectes que són, al meu entendre, de gran importància per conèixer i comprendre una societat i una cultura determinades: el món d'allò quotidià, els sentiments, la imaginació, la iconografia, etc. Tot allò que Isabel Burdiel anomena «el brunzit i el murmuri»(1) i que sovint la literatura més de ficció sí que reflecteix. En alguns casos, aquests elements reals i quotidians, que aparentment són secundaris, tenen un fort comportament simbòlic –que pot arribar a tenir valor icònic per la seva reiteració–, ja que les persones generen simbiosi amb el seu entorn més immediat (edificis, carrers, places, etc.) i el decorat acaba identificant l'individu i el grup.

Des de l'inici de la Guerra Civil fins a l'ingrés d'Espanya a l'ONU, l'autoritat dictatorial no sempre va poder imposar els seus criteris arquitectònics

Un reflex i un detonant

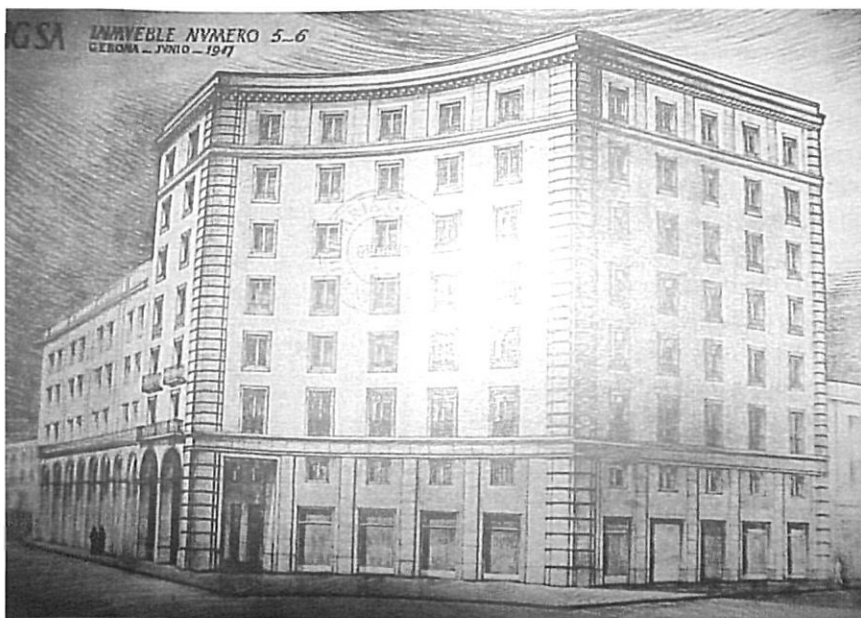
L'arquitectura és un reflex de la societat i un detonant alhora, perquè els edificis poden fer canviar opinions i actituds dels intel·lectuals i de la gent anònima de cada època. L'arquitectura és al carrer i pot esdevenir l'art més a bastament conegut per tota mena de persones, de tots els estrats socials. L'arquitectura és un art cívic i el pensament col·lectiu que genera pot ser francament enriquidor.

L'arquitecte i tractadista d'art Josep Francesc Ràfols i, amb bastants anys de diferència, l'escriptor José Saramago incideixen sobre aquesta temàtica. Ràfols(2) valora, per damunt de tot, l'obra sense autor reconegut i sense estridències formals; fou dels primers a ocupar-se del petit habitatge unifamiliar humil. Saramago(3) manifesta que, malgrat que s'ha parlat molt de la batalla d'Austerlitz, segur que no s'ha dit mai si hi havia cases i com eren, quines persones hi vivien i com eren... fent notar que es deixen obligats elements constituents de la quotidianitat, en detriment dels grans fets i les grans gestes.

Qui inaugura la possibilitat metodològica de tractament d'aquestes qüestions és l'Escola de Constança, amb Hans Robert Hauss al capdavant i la proposta innovadora de l'Estètica de la Recepció. Es rebutgen les grans teories, es diu no a les metanarratives i sí a l'eclecticisme, entès no pejorativament sinó com a varietat i diversitat simultànies en el temps i en l'espai.

Arquitectura a Girona

Si analitzem la Girona que va des de l'any de l'aixecament militar del general Franco contra la República i el consegüent inici de la Guerra Civil (1936) fins a l'any en què Espanya va ser admesa per ingressar a l'ONU, fet



Habitatges de la Gran Via de Jaume I de Girona. Perspectiva original de Joaquim M. Masramon inclosa en l'expedient de llicència d'obres.

que representà una certa normalització vers les relacions amb l'exterior i que coincidí amb l'elaboració del primer Pla General d'Urbanisme de la ciutat de Girona (1955), detectem que malgrat que l'autoritat dictatorial intenta imposar els seus criteris, no ho aconseguí del tot. Criteris basats en idees d'Eugeni d'Ors, del seu fill Víctor, d'Ernesto Giménez Caballero i de Pedro de Muguruza,(4) principalment. Ni de lluny no es feia exactament allò que pretenien els feixistes des de Madrid: només art monumental per al poder i només art folklòric i preindustrial per al poble ras. Qui decideix, llavors i ara, realment, són els autors i els receptors dels edificis. Qui acaba construint la ciutat no són els edificis singulars, espectaculars —que una ciutat pot enquistar-ne pocs—, sinó que són tots els altres. Són els que formen part de la quotidianitat, que no estan catalogats i que els llibres ometen. Aquestes obres majoritàries poden estar dissenyades per artistes «menors» (o no), desconeguts

pel gran públic actual. El resultat final és una amalgama d'estils, de formes i de tipologies que donaran lloc a una ciutat arquitectònicament eclèctica, arquitectònicament diversa.

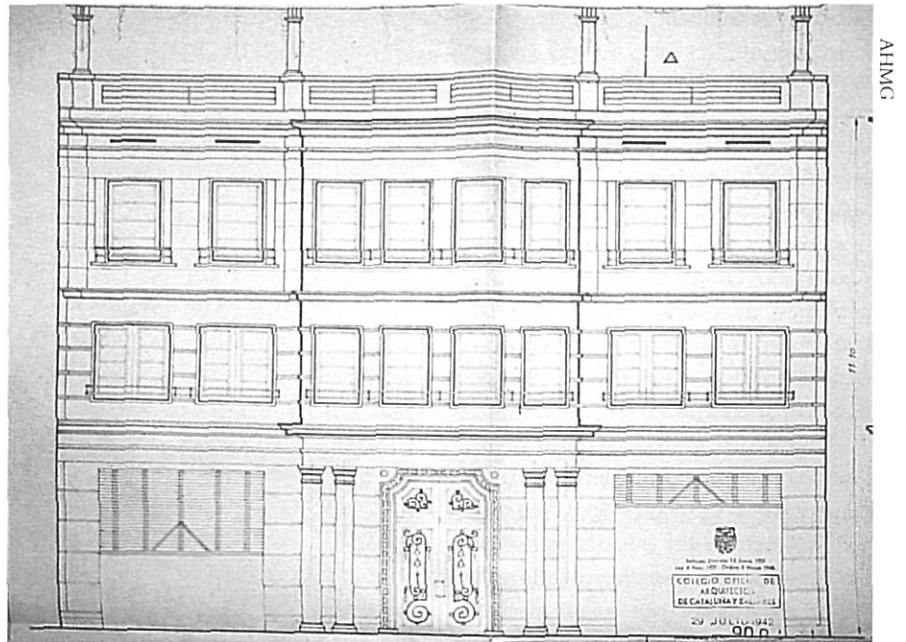
Tot i que hi ha autors que qualifiquen l'època de Cafarnaüm arquitectònic i urbanístic fins a l'aprovació del primer Pla,(5) a Girona es feren coses notables. Algunes obres es construïren; d'altres mai veieren la llum, com el projecte fantàstic, modern i revolucionari de l'escola Prat de la Riba(6) portat a terme per l'arquitecte municipal Ricard Giralt Casadesús al 36 en plena Guerra Civil, que fou deixat de banda tot i la bona acollida que tingué entre el col·lectiu de docents d'aleshores i el Consell Municipal de Girona. El complex escolar reflectia totes les idees formals, funcionals i higièniques defensades pel GATCPAC i els Congressos de Pedagogia. L'assumpte anava tan endavant que hi havia, fins i tot, acord de la Comissió de Govern per col·locar la primera pedra el dia 24 de juliol de

1938. Aquest projecte, i altres realment executats, formen part de tot allò rellevant que és el que queda plasmat en la bibliografia publicada fins avui dia i que és prou interessant i important i, per descomptat, no es pot obviar ni oblidar.

Un cop revisades més de 600 obres, a través dels seus expedients de llicència d'obra, es detecta i s'evidencia allò que no apareix en els llibres i que, segur en canvi, formava part del gust majoritari dels habitants de la Girona del 1936 al 1955. Aquest gust era de tendència monumentalista. Hi havia, però, una altra obra als antípodes formals o amb barreja d'estils, que també era acceptada i benvinguda pels habitants de la ciutat. La societat no estava absolutament closa i encaixonada dins unes directrius de pensament únic. Quan podia, entre mig d'allò general, a vegades amb molta humilitat i discreció, deixava emergir la llibertat que li havien robat en altres àmbits.

A diferència del món actual, durant el període estudiat el temps «no comptava». Una obra, pública o privada, es començava en una data determinada i no es preveia quan podia acabar. Tampoc es pretenia completar totalment en una primera fase, sinó que, habitualment, s'anava ampliant; podien passar força anys abans d'obtenir-ne la configuració definitiva; era igual. S'estava immers en el ritme de creixement lent d'aquella societat. Una simple planta baixa per a magatzem bastida l'any 1940 es podia convertir en una planta baixa per a magatzem més dues o tres plantes pis per a habitatges el 1950.

Des del punt de vista productiu –més aviat escàs–, cal fer notar que en els mesos immediatament previs a la guerra l'activitat constructora era bastant important. Durant la guerra,



Façana projectada per l'arquitecte Juan Gordillo el 1943.

l'obra privada caigué en picat i no tenim constància de permisos d'obres des de l'agost del 36 fins al juliol del 39. Sí que es continuà fent petita obra pública i, amb la municipalització de l'habitatge –des de l'octubre del 36–, arranjamnt d'habitatges municipals. L'activitat no s'aturà mai del tot; als governants els interessava tenir el personal del ram de la construcció ocupat, per motius socials, però també d'ordre públic. Just acabada la guerra costà molt arrancar de nou, per la situació general del país. Hi va haver uns anys d'un cert apogeu entre el 1945 i el 1948. Després, de nou una davallada que no es remuntà fins al 1954, però que ja no defallí fins atansar punts àlgids als anys seixanta, els anys del primer boom constructiu.

La majoria d'obres, destinades a receptors d'un ampli ventall social, eren d'estil íntegrament monumentalista (de tots els arquitectes i de tots els anys sense excepció), com la

Delegación Provincial del Instituto Nacional de Previsión i habitatges de lloguer de l'arquitecte madrileny Juan de Zavala, en què la memòria de projecte ja especifica que qui li ha d'atorgar aquest caire és l'ús de la pedra natural en façana. Igualment, els habitatges del carrer d'Antic Roca o els de la Gran Via de Joaquim M. Masramon, promoguts per la Inmobiliaria Gerona, SA. També el del carrer de Barcelona, de tres plantes, de Joan Baca, per a Joaquim Batlle, el de les mateixes característiques anteriors però de Juan Gordillo per a Joan Comas, la clínica dels germans Muñoz, amb pilars i capitells clàssics de Masramon o la reconstrucció d'un edifici amb sis plantes al carrer de Santa Eugènia, d'Isidre Bosch per a José Brillas.

En molts casos, el fet d'implantar aquesta arquitectura era més un deix conservador o rutinari que no pas reaccionari. A l'interior dels edificis sovint queden els trets racionalfun-

Durant la guerra, l'activitat constructiva no s'aturà mai del tot; calia tenir el personal del ram ocupat, per motius socials i també d'ordre polític

cionalistes de l'època precedent (per la utilitat reconeguda), manllevats, en canvi, de les façanes: per què no cal esforçar-s'hi més?; per què el client ho prefereix?; per què a l'Escola ho ensenyen així?; per què ho dicta el poder?; per què fa burgès i ric?; per què...? Preguntes amb resposta afirmativa o negativa segons el cas.

Però, tal com passava a tot Catalunya, trobem estils diversos en molts arquitectes. La mesura quantitativa és petita, però la qualitativa pot arribar a sorprendre. De Josep Claret tenim edificis noucentistes, com el magatzem del carrer de Juli Garreta per a Enric Vergés o edificis modernistes com l'habitatge per a Jaume Casas al carrer de la Salle. Durant aquest període estudiat, Claret introdueix molt pocs elements de tendència racionalista, malgrat que de més jove els havia emprat a bastament i que li havien aportat el reconeixement públic i la catalogació d'obres com la casa Pla, recentment enderrocada per interessos especulatiu. Joan Roca té

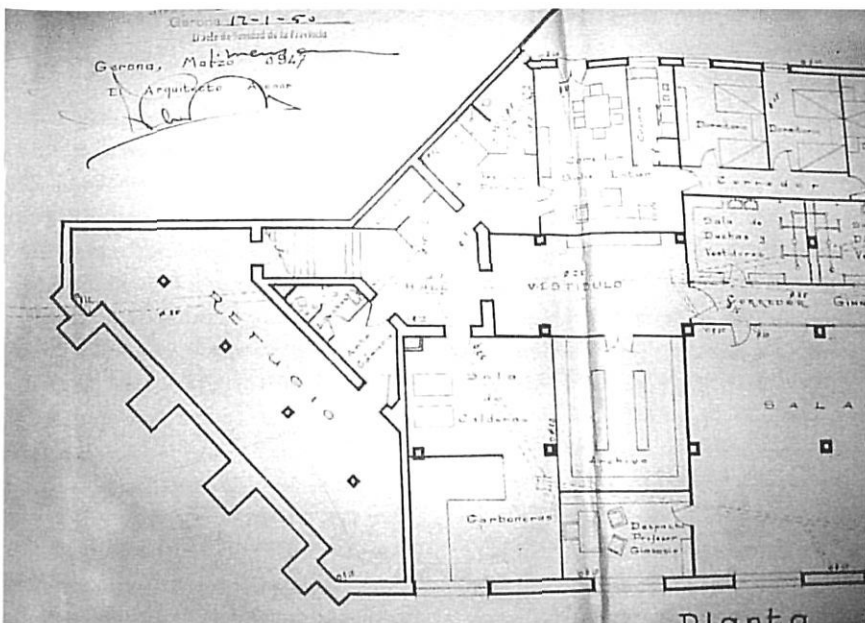
obra amb toc modernista, com el magatzem per a carbó i llenya per a Joan Casellas, al carrer de la Rutlla, i Ricard Giralt, creacions racionalistes com l'edifici de la Ronda Ferran Puig encomanat per Miquel Mascort. També hi ha un seguit d'obres singulars, com la propietat d'Enric Serra, que té una espectacular torre dissenyada per Bartomeu Llongueras; les de Carles Pérez o Jaume Casellas, que tenen aspecte de castell medieval, o la de Joan Tarrús, amb aparença de pagoda xinesa i creada per Isidre Bosch. I cases d'estil «mediterrani» amb arcs i porxos a les façanes i teulades com de masia catalana, principalment a la zona de Montilivi i al Pla de Girona, com l'estatge per a Josep Bartolí de Bartomeu Llongueras, o els dos per a Josep Bronsoms de Josep Claret.

El tipus d'edifici que predomina i que marca un determinat perfil de la vila, amb molta diferència, és el de només planta baixa per ser adaptat com a magatzem —tant per a majoris-

tes, com per a venda al detall, o per a taller— d'un sol cos d'amplada o de diversos cossos. Els barris on més prolifera són els de l'Eixample, Eixample/Palau i Devesa-Mercadal. El segon lloc, pels mateixos barris, l'ocupen edificis de planta baixa als quals se'ls afegeix una planta pis per viure-hi. Als barris de Fora Muralla, Eixample/Palau, Montilivi i Devesa-Mercadal es reitera la tercera tipologia més abundant, que és la de només planta baixa dissenyada com a habitatge; sovint se seguia l'esquema plantejat per Francesc Macià de la «caseta i l'hortet». En llocs com el carrer de Migdia és corrent que les cases tinguin hort, o bé jardí, al davant i/o al darrera. Hi ha, també, barraques de vinya —sobretot a la zona sud del carrer d'Emili Grahit— que eren usades com a habitacles per gent molt humil.

La darrera tipologia més repetida és la dels edificis amb planta baixa i una planta pis tractats globalment com a habitatges unifamiliars; sobretot a l'Eixample/Palau i a la Devesa-Mercadal, per a estadants de més elevada classe social.

Planta projectada per un arquitecte de l'OSH el 1950.



Tecnologia i materials

Si ens fixem en quines tecnologies s'aplicaven i l'ús que es feia d'uns materials en detriment d'uns altres podem adonar-nos de la configuració sociològica i arquitectònica del moment, i es reforça al màxim l'espejament estilístic i tipològic.

En general, es tractava d'una arquitectura —i d'una societat— de pedra, ferma i perdurable; no era de plàstic amb data de caducitat; no era d'usar i llençar. Les obres havien de ser «per a tota la vida».

Les condicions sanitàries de l'època no eren precisament modèliques. Ho podrien haver estat, però es deixaren

perdre moltes de les iniciatives exemplars proposades pels dirigents republicans. La majoria d'edificis tenien fossa sèptica que després es connectava al clavegueram general –si n'hi havia–, que era únic per a aigües brutes i per a aigües plujanes. A vegades s'especifica que els sanitaris haurien de tenir sífó. Els paviments dels soterranis, i en moltes ocasions també els dels magatzems en planta baixa, eren de formigó de ciment lent amb un additiu impermeabilitzant i una xapa d'uns 3 cm de morter de ciment pòrtland (opcional). Els gruixos de formigó eren considerables, per tal d'evitar humitats per capillaritat; anaven des de 20 cm. fins a 60 cm. (des del nivell del carrer, si era en planta baixa), fet que implicava que l'accés des del carrer s'hagués de fer forçosament amb escalons –la conscienciació social cap als discapacitats era nul·la–. En els magatzems a planta baixa, molt sovint es deixava el sòl de terra piconada directament com a paviment, la qual cosa feia impossible la neteja adient.

Era molt utilitzada la pedra artificial com a substituïda de la natural, que es volia imitar per mantenir aquell sentit de noblesa clàssica i de perdurabilitat de la pedra natural. En contrast amb això, hi ha projectes amb rajol nu a les façanes (obra vista), que les dota d'un caire més popular i folklòric, però alhora modernista. A la darrerria de l'època estudiada, en alguna ocasió trobem combinacions d'ambdós materials (fins i tot de rajol amb pedra natural), que trenquen l'homogeneïtat i l'hegemonia de l'ús d'un únic material. Moltes façanes tenien un sòcol de pedra natural o artificial i la resta estucada. A vegades eren totalment recoberts de pedra artificial, i llavors el sòcol era de pedra natural calcària nummulítica, originària de les pedre-

res de Girona. Per tal de «figurar» i donar imatge de riquesa hi havia façanes d'obra de carreus de pedra natural fins al primer pis i la resta combinada amb pedra artificial: «[...] Las fachadas de las plantas del 1º al último piso por razones de economía y dado lo elevado del presupuesto que alcanzaba la sillería, se proyectan de piedra artificial construída con gravilla de piedra caliza de Girona, cuya imitación es perfecta [...]».(7)

Després de la guerra sorgeix l'inconvenient de l'escassetat de molts materials com ferro, pòrtland o vidre, i d'elements bàsics per a la construcció i la vida en general, com la gasolina, l'electricitat, el carbó mineral o el gas. No va ser fins al 1952 que es va suprimir la targeta de racionament i desaparegueren els estraperlistes, que abusaven amb els preus del que venien al mercat negre (sovint únic recurs possible per aconseguir allò que feia falta). La maquinària de què es disposava era habitualment obsoleta i, a causa de l'autarquia econòmica, no es podia comprar a l'estranger. Tots aquests entrebancs feien impossible les previsions i incrementaven els terminis d'execució i els costos finals de l'obra; eren un fre per a la inversió privada. A l'obra pública no li anava gaire millor; l'edifici del Govern Civil(8), a la Gran Via gironina, va patir un gran retard en el desenvolupament de les obres –començades el 1945 i acabades el 1956–, principalment per manca de ferro i ciment.

Ateses aquestes circumstàncies, aparegueren sostres amb biguetes i jàsseres de formigó armat o de fusta i no de ferro: «[...] cúmplase la ley de restricción de empleo de hierro ya que la cubierta es de madera y no se utiliza en casi ninguna parte [...]».(9)

També revoltos de maó foradat en estructures amb suports d'obra de

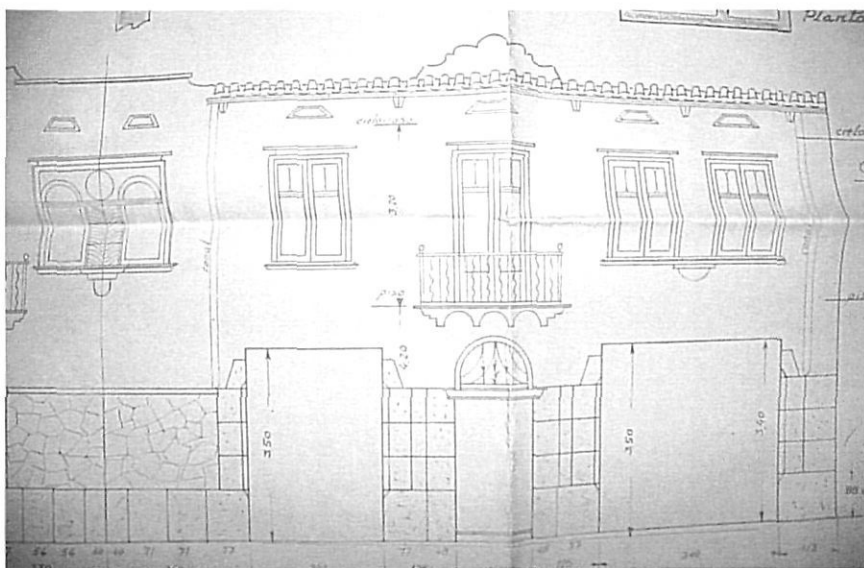
fàbrica de rajol o amb peus drets de formigó armat. Se seguien usant, però, els embigats de fusta i els de ferro laminat, encara que no per jàsseres. Es començà a parlar de revoltos prefabricats i de bigues de formigó pretesat, que sovint es fabricaven amb cables de desballestament de les zones portuàries.

Una novetat va ser el sistema aprovat per la Direcció General d'Arquitectura i patentat el 21 d'abril de 1941 de «losa nervada Bosch» per a sostres de formigó armat (erròniament surt escrit de «ciment armat») amb la finalitat d'estalviar ferro: «[...] la losa nervada “Bosch” es un excelente sustitutivo de los techos de viguetas metálicas; el peso del hierro en nuestro techo será de dos Kilos/m² siendo muy inferior al fijado por la vigente ley de restricción del hierro en la construcción [...]».(10)

«[...] todos los techos serán de los continuos de cemento armado del sistema patentado “Bosch” aprobado y revisado por la Sección de Investigación y Normas de la Dirección General de Arquitectura del Ministerio de la Gobernación y publicado en Sistemas de Forjados para la Construcción en sus páginas 27-28 y 29 [...]».(11)

En el procés constructiu i l'ús específic dels materials esmentats, hi tenia un paper rellevant el paleta. De l'inici al final de l'obra, ell era l'executor únic; no hi havia les especialitats d'avui dia ni la separació de funcions. El paleta era guixaire, estructurista, col·locador de rajoles... ho era tot. A més, el millor era el de la zona. Corroborant aquest fet, llegim en força memòries que el sistema constructiu serà «según el arte y la costumbre del ramo de la construcción del lugar». Anàlogament se solia donar prioritat al material que hi havia a la zona: «[...] la carpintería de madera de

En el procés constructiu, el paleta tenia un paper rellevant com a executor únic; no hi havia les especialitats d'avui ni la separació de funcions



Façana projectada per l'arquitecte Josep Claret el 1945.

pino de 1ª clase del país y en general todos los materiales que se fabriquen en la localidad tienen preferencia sobre todos los otros [...]». (12)

Més per misèria i per hàbit cultural que per consciència ecològica, algun cop s'explicitava que s'aprofitessin materials de construccions anteriors (per exemple l'enderroc, total o parcial, de la mateixa finca).

Particularitats

Hi ha un seguit d'elements a destacar per la seva especificitat i que ens donaran peu a aprofundir en el coneixement del possible tarannà humà del moment. És habitual la presència d'una habitació que els mateixos plànols assenyalen com a fumador: «[...]y pieza de fumador anexa al comedor como si fuera una tribuna o una galería[...]». (13)

Tots els fumadors tenen llar de foc i solen estar a prop del menjador com un annex que pot formar part d'una galeria o tribuna vidrada; sempre tenen obertures exteriors. Habitualment eren en cases unifamiliars, molt

senzilles com la dels germans Escatllar, o d'alt nivell com la de Joaquim Pla, dissenyades per Claret.

Una altra peça, menys corrent que l'anterior, és la sala de costura, com la del projecte de Llongueras per a Josep Bartolí. Espai que, amb la mentalitat de llavors, devia estar reservat a les dones, en contraposició al fumador, de domini masculí.

En alguns carrers hi ha edificis projectats amb refugis antiaeris(14) al soterrani o a planta baixa, i en tals casos s'adjunta a la memòria de l'expedient de llicència d'obres la llista de normes a seguir dictades per la Fiscalia de la Vivienda i el permís de la Jefatura Provincial de Defensa Pasiva; n'hi ha a diversos llocs, però molts són a la Gran Via, com l'edifici d'habitages de Rosa Vila, o el d'oficines de l'OSH. Era molt present a la memòria col·lectiva el temor a una nova guerra; encara hi havia poca distància, en el temps, des de l'enfrontament que acabaven de sofrir.

M. Mercè Pareta.

Departament d'Arquitectura, UdG.

Notes:

- (1) BURDIEL, I. «Historia y literatura: el zumbido y el murmullo de la cultura». *Debats* núm. 27; p. 4 a 7 (1989).
- (2) RÀFOLS, J. F. *Modernisme i modernismes*. Ed. Trident. Barcelona, 1993.
- (3) SARAGAMO, J. «La historia como ficción, la ficción como historia». *Debats* núm. 27; p. 8 a 12 (1989).
- (4) LLORENTE, A. *Arte e ideología en el franquismo, 1936-1951*. Ed. Visor. Madrid, 1995. BONET CORREA, A. *Arte del franquismo*. Ed. Cátedra. Madrid, 1981. UREÑA, G. *Arquitectura y urbanística civil y militar en el periodo de la autarquía (1936-1945)*. Ed. Itsmo. Madrid, 1979.
- (5) Tot i que malauradament el pla, en algunes zones, tenia més interès a legalitzar les barbaritats comeses fins llavors que no pas a ordenar racionalment tots els districtes, com remarquen Lluís ADROHER i altres a *Girona i els seus baris*. Ajuntament de Girona, 1983, o Narcís-Jordi ARAGÓ a *Girona, ara i sempre (Una crònica)*. Diputació de Girona, 1982.
- (6) Plànols i descripció a *Tres mesos de govern municipal*. Ajuntament de Girona, setembre del 1937.
- (7) Memòria del projecte elaborat per R. Giral i C. Díaz, d'oficines i habitatges per a la Càmera Oficial de Comerç e Indústria, inclosa en l'expedient de la Llicència d'Obres de l'Ajuntament de Girona. Lligall núm.47 (AHMG).
- (8) MIRAMBELL, E. *Historia del Gobierno Civil de Girona*. Govern Civil de Girona, 1992, p. 196.
- (9) Memòria del projecte elaborat per Josep Claret d'un habitatge per a Joan Valls, inclosa en l'expedient de la Llicència d'Obres de l'Ajuntament de Girona. Lligall núm. 38 (AHMG).
- (10) Memòria del projecte elaborat per Ignasi Bosch d'un edifici per a Anastasi Barroso, inclosa en l'expedient de la Llicència d'Obres de l'Ajuntament de Girona. Lligall núm. 43 (AHMG).
- (11) Memòria del projecte elaborat per Isidre Bosch d'un edifici per a Maria Guerra, inclosa en l'expedient de la Llicència d'Obres de l'Ajuntament de Girona. Lligall núm. 45 (AHMG).
- (12) Memòria del projecte elaborat per R. Giral i C. Díaz, d'oficines i habitatges per a la Càmera Oficial de Comerç e Indústria, inclosa en l'expedient de la Llicència d'Obres de l'Ajuntament de Girona. Lligall núm. 47 (AHMG).
- (13) Memòria del projecte elaborat per Josep Claret, d'un habitatge per a Joan Valls, inclosa en l'expedient de la Llicència d'Obres de l'Ajuntament de Girona. Lligall núm. 38 (AHMG).
- (14) Anar al refugi antiaeri privat o públic era una de les mesures que, durant la guerra, s'havien de prendre per protecció i defensa dels atacs bèl·lics. CLARA, J. «Girona sota les bombes», dins *Revista de Girona*, núm.105; quart trimestre, 1983; p. 331 a 344.