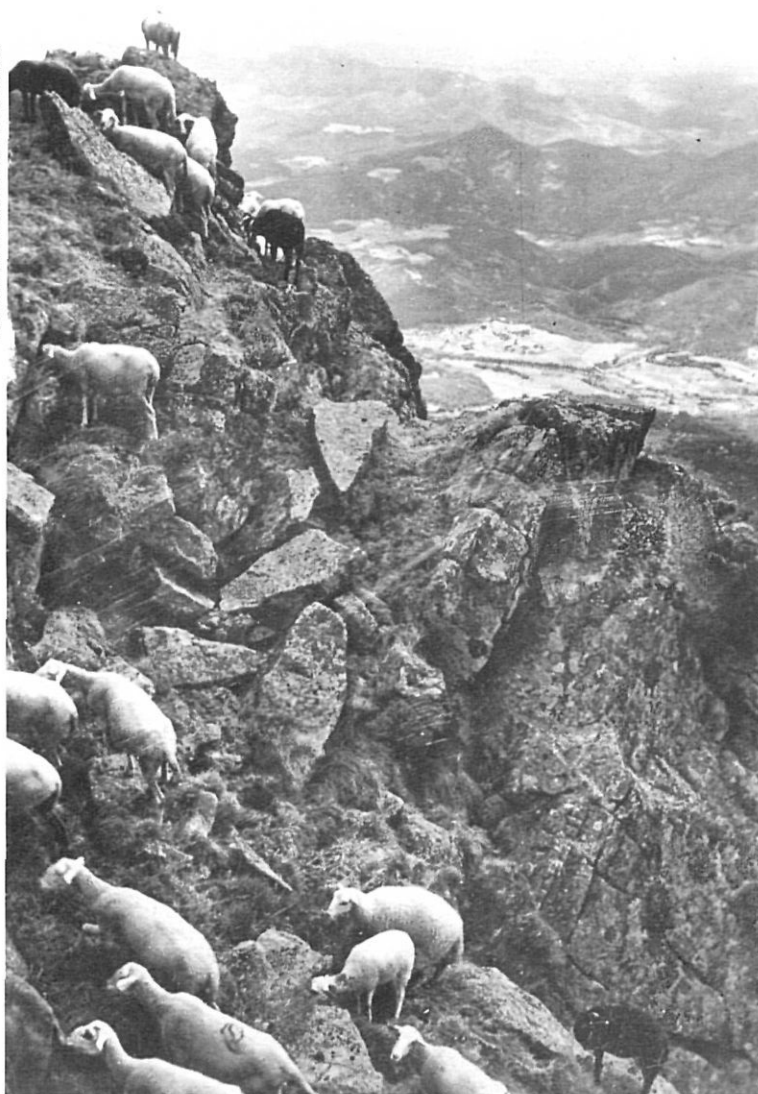


Lletres

El paisatge i l'excursionisme en l'obra de Bosch de la Trinxeria

Albert Testart

AIEMB DE LA DIPUTACIÓ DE GIRONA.



Bosch de la Trinxeria, com a propietari rural, observava el paisatge a través d'uns valors conservadors propis de la seva classe social. Vinculat al catalanisme i a l'excursionisme des del seu mateix origen, utilitzà els valors i símbols d'aquests móns per tal d'edificar una obra escrita en la qual integrà de forma conjunta factors estètics i econòmics des del seu particular imaginari paisatgístic. La seva particular ubicació social i els seus característics territoris descriptius el convertiren en un exemple singular dins la literatura fruit de l'excursionisme de final del segle XIX.

Roc de Frausa,
pic culminant
de la carena
de les Salines.

Els relats de l'escriptor es basen en el realisme nascut del coneixement del terreny i de l'experiència viscuda

Una lectura del paisatge

L'obra de Carles Bosch de la Trinxeria ha estat àmpliament comentada per part de la crítica acadèmica –ja des del precís moment en què començà a publicar– en tot el que concerneix els seus valors literaris i lingüístics. Amb tot, fins fa molt poc el seu vessant excursionista i el seu tractament i concepció del paisatge no han estat analitzats – i encara parcialment – de forma explícita com a objecte de recerca. En aquest escrit, doncs, considerarem la seva visió del paisatge i dels elements que l'ajuden a configurar-lo dins el context de la seva obra, tot fent especial esment a l'excursionisme, fet que el condicionà com a estímul de creació, oportunitat de publicació i possibilitat de comunicar-se amb un públic vinculat a aquest fenomen naixent.

Ja contemporàniament al segle XIX, els crítics Josep Yxart i Joan Sardà ajudaren a crear en Bosch un cert mite d'escriptor muntanyenc amb una obra basada, especialment pel que fa als seus relats d'excursions, en l'autenticitat i en un realisme nascut d'un coneixement del terreny i d'una experiència viscuda. Aquesta visió tenia una utilitat dins el context cultural del moment, es veia en Bosch l'autenticitat d'una obra realista contra un cert romanticisme de ciutat, l'obra de la relació entre l'home i el medi. La seva novel·lística, en canvi, no fou tan valorada ni gaire ben rebuda en general.

No obstant això, hauríem de veure tota l'obra de Bosch com un projecte únic on intentà desplegar tot un cos ideològic coherent amb el seu enfocament de la realitat social catalana. És amb una mirada global a la seva obra, sense compartiments, que es pot comprendre de forma més detallada i profunda la seva visió, per exemple, del paisatge i de tots els trets que li són associats.

INSTITUT MUNICIPAL D'HISTÒRIA DE BARCELONA



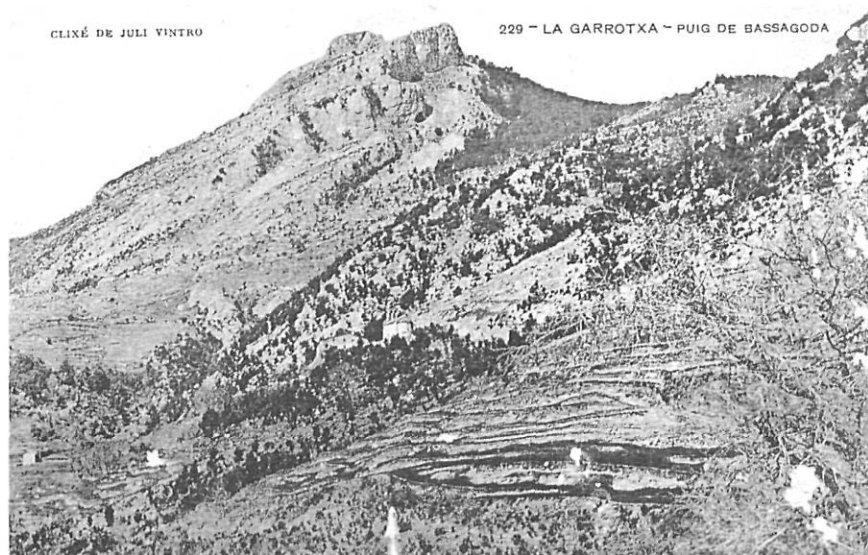
Carles Bosch de la Trinxeria
(Prats de Molló 1831-La Jonquera 1897).

Els seus escrits ressegueixen i narren el seu àmbit de vida quotidiana, condicionada en gran part pels límits de les seves propietats i, per tant, dels seus coneixements sobre el terreny. Podem trobar el nucli dels seus relats en una àrea compresa per la zona muntanyosa de l'Alt Empordà, el Vallespir i la Garrotxa, evolucionant puntualment vers algunes contrades

del Conflent, Ripollès i Cerdanya. Aquest seria l'escenari principal del seu món d'excursions. Però també abasta en determinats casos la plana empordanesa i la seva costa fins al Montgrí o la Bisbal i la plana del Rosselló, amb el seu centre principal de Perpinyà. Les altres referències puntuals, per exemple el Priorat i València o bé la Provença, són més anecdòtiques, així com les accions novel·lesques barcelonines, que estan més vinculades a funcionalitats literàries.

Bosch de la Trinxeria ha estat analitzat, amb més o menys consideració, com comentem, com a literat, també com a objecte d'anàlisi de la llengua en un moment i espais determinats, especialment, com a àmplia i rica font per a un estudi costumista de la societat catalana rural. No s'ha menystingut la importància del seu component ideològic, atès que era terratinent pertanyent a un estament social benestant, però les implicacions que se'n deriven han anat més aparellades a una anàlisi i crítica del seu pairalisme, en tant que fenomen polític i social, que a la seva visió ideològica i estètica

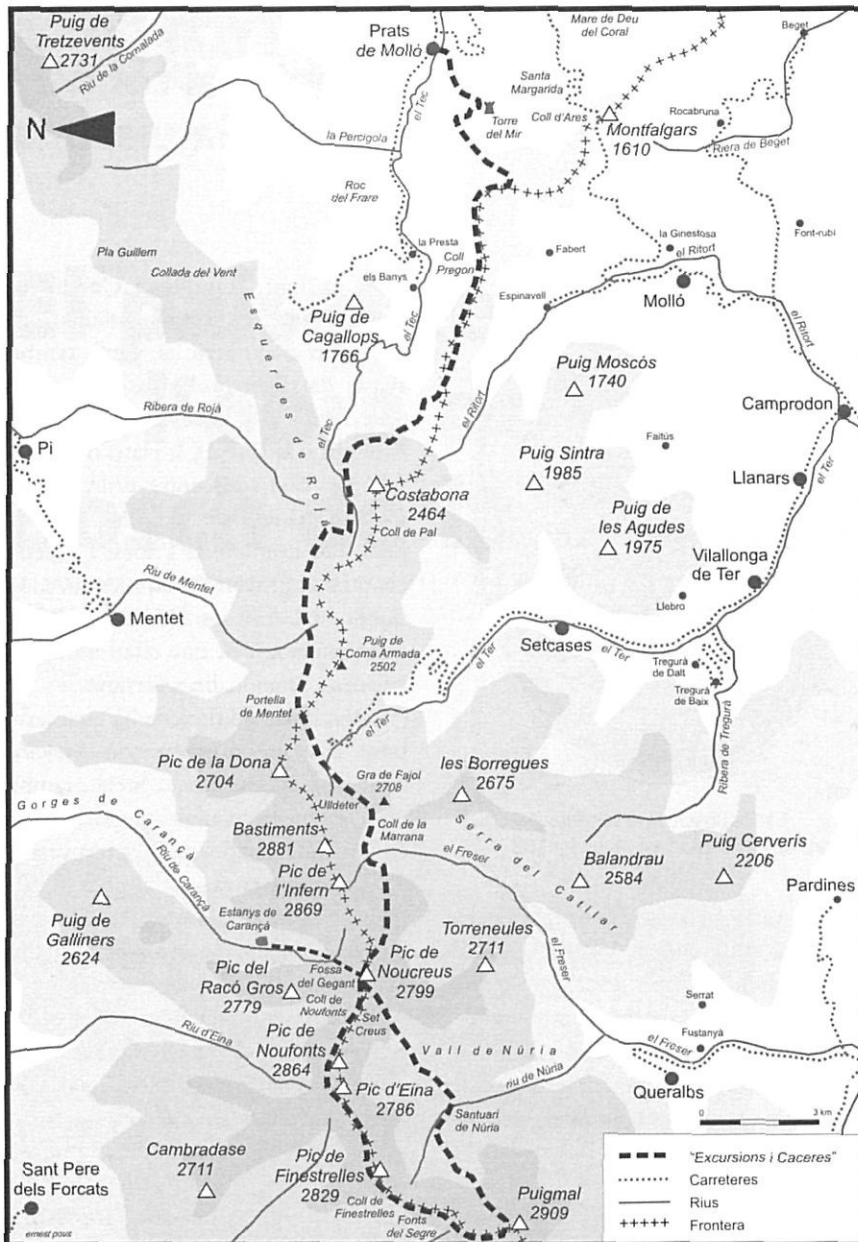
El puig de Bassegoda, totalment desforestat, al principi del segle XX.



CLIXÉ DE JULI VINTRO

229 - LA GARROTXA - PUIG DE BASSAGODA

AIEMIB DE LA DIPUTACIÓ DE GIRONA



Recorregut narrat a «Excursions i caceres en los Alts Pirineus catalans» a *Records d'un excursionista*.

les possibles similituds i per, en certa manera, promocionar-lo davant dels altres excursionistes, sinó que també era un element que orientava la mirada i el sentit de la importància estètica. El gust per un arbre com l'avet (i com més vell i arrelat, millor), l'admiració per indrets abruptes, el salvatgisme d'allò poc conegut, en definitiva, van ser elements presents en l'obra de Bosch. Una obra que pretenia obrir camí a un excursionisme català naixent cap a un indret nou, «ja que els nostres Pirineus catalans son tant poch coneguts», i on podem apreciar aquest interès per estimular la descoberta de nous paratges a imatge dels alpins francesos i italians.

Per a Bosch, la muntanya, tot medi natural en definitiva, tenia un valor doble molt arrelat en la seva visió ideològica conservadora del món. En primer lloc era un espai econòmic d'extracció de rendes diverses, vital per a la seva classe social. Com a tal configurava un territori per ser defensat en tot allò que fos productiu o potencial generador de riquesa. En segon terme, la diversitat natural, però també els fets socials que defineixen aquest espai, són també motiu de gaudi. Llocs per a un ús del lleure, sempre constructiu i formatiu.

Així en les seves observacions muntanyenques el fet econòmic sol ser el primer que se li apareix a la vista: «Quin poble més trist! No hi ha gairebé terres de conreu». Sense base agrícola no hi veia futur. L'estètica tenia a veure, també, amb la riquesa material. Les possibilitats d'admirar «fèrtils planures» o apreciacions com «la comarca és ben cultivada» formen part de les descripcions característiques dels seus relats d'excursions perfectament integrades amb percepcions i comentaris sobre la bellesa, per exemple, d'una arbrada o d'un rierol. Una visió sense l'altra no tindrien coherència en el seu univers.

concreta. És a dir, la que fa referència al territori i al paisatge.

Va ser com a propietari rural que mirà el paisatge i que realitzà, en la majoria dels casos, les seves excursions, molt sovint batejades amb aquesta qualificació posteriorment. En molts casos els seus escrits eren relats d'observacions, comentaris o impressions sobre aspectes del territori, sense que el fet estricte i voluntari de la caminada hi fos present. Eren el fruit de la seva experiència i els coneixements directes del terreny els que li permetien el *record*, que després va ser batejat d'*excursionista*, per identificar-se amb un món de pràctiques i de visions del país amb el qual s'hi sentia, certament, implicat de grat.

Però també va ser com a persona coneixedora de món, de formació i sentit cosmopolita que s'enfrontà a la feina d'escriure i narrar les seves excursions pel seu Pirineu. No només pel to personal característic, sinó per les referències i la seva inclusió en el fenomen excursionista europeu.

Pels seus relats coneixem de primera mà els seus viatges a Itàlia, Suïssa o França, als Alps bàsicament. Els Alps, recordem-ho, com a mite iniciador, tenien molta força en tant que element d'admiració i de comparació dins l'excursionisme català. Així, quan es tractava de descriure la bellesa d'un paisatge, no hi havia res millor que proposar un exercici de memòria. No només era l'evocació d'un paisatge per veure'n

Va ser com a propietari rural que Bosch va mirar el paisatge i va realitzar quasi totes les seves excursions

ARXIU PARTICULAR DE SERGI ROGA.



Barraca de pastors al massís de Carlit.

És en la novel·la *L'Hereu Noradell* on aquest sentit d'estètica lligat a la font de riquesa agrària se'ns fa més evident i on comprovem com el paisatge és producte d'una acció de l'home. De «serrats àrids, coberts de pedregam [...] lo que donava un producte insignificant [...] n'han fet uns terrenos dels més productius de l'Empordà». I aquests no són d'altres que els menestrals i treballadors, que ho feren a partir de l'emfiteusi. Aquesta institució jurídica, vista a ulls de propietari, fou per a Bosch la base de la riquesa vitivinícola de la comarca empordanesa.

Segons Bosch el riu, tal com comprovem, en tant que font de vida és un element bàsic i creador del paisatge. La Muga acompanya moltes de les seves descripcions com a element central al voltant del qual es relaciona la resta de la natura i de la població. La geografia es configura com un seguit de conques hidrogràfiques amb personalitat pròpia. El Ter, el Fluvià, el Tec i la Tet són els altres

rius que apareixen en el món narratiu de Bosch i que delimiten els seus espais literaris. D'aquesta forma, l'element fluvial fa el paper de frontera natural, no tant les muntanyes, les quals són definides amb relació als rius i metafòricament generades precisament per les valls i conques. En

canvi, la solidesa de la muntanya, de la seva pedra, dona consistència al país. Per això aconsellava als geòlegs que investiguessin el terreny per trobar-ne les dades positives que confirmessin aquestes impressions. L'Empordà, o més ben dit, seguint el símil, la conca de «l'alt Llobregat, prové de les matèries eruptives procedents de la crosta primitiva de la terra». La terra (l'agrícola), és a dir, el principi bàsic ordenador de la societat, ve, doncs, directament d'una essència molt antiga. L'orografia, la topografia i la història molt sovint formen part dels mateixos principis definidors del paisatge. Un paisatge, per tant, pensat des de la seva estricta visió conservadora.

El paisatge com a factor econòmic

Aquest paisatge agrícola, tan estimat per Bosch, era la suma, a més a més d'aquest principi natural, de l'acció de l'home en forma de treball, però també en forma d'inversió. El que no donava la natura amb rec fluvial, calia que els dirigents polítics i socials ho transformessin. Així, també el tren i

Mieres, punt final d'Una excursió forçada.



FONS D'IMATGES DEL CONSELL COMARCAL DEL PLA DE L'ESTANY.



Església de Costoja.

en definitiva qualsevol infraestructura de comunicacions, eren els altres elements que permetien l'increment de la «riquesa productiva d'aquell paradís terrenal». Riquesa i paisatge eren elements que funcionaven d'una forma connexa. Per exemple, el tren era vist com el factor que permetria obrir nous mercats a l'Empordà, bàsicament la ciutat de Barcelona. Els ponts de les carreteres eren també importants pel mateix motiu.

El paisatge, en tant que terra, era riquesa productiva, però també podia ser riquesa relacionada amb l'esplai. És a dir, vinculada al naixent turisme d'estiu i a uns estils de vida d'una classe burgesa. Tenim ocasió de comprovar-ho explícitament en comentaris d'un Bosch amb esperit de negoci sobre Banyoles i les potencialitats econòmiques del seu estany. Però també ho veiem àmpliament al llarg de la seva obra, especialment en contrastar el desenvolupament del termalisme en el Pirineu del vessant nord, lluny encara de la pobra realitat del sud.

Era, doncs, el lleure, l'altre valor que Bosch donava al paisatge, i a la muntanya en particular. Era un espai reservat a l'ús i plaer d'una classe benestant i, per tant, limitat per definició. La muntanya era un indret

d'excursions on poder descansar de la vida de la ciutat, però també una ocasió de coneixement. Un lloc on poder descobrir i copsar la natura i la realitat humana del país. O, més ben dit, allò que considerava que en quedava de suposada veritable realitat catalana. Incidint en aquest aspecte és quan veurem el Bosch més ideòleg, tot i que certament ho vehiculà més a partir de la temàtica descrita i del

per a realitzar una forma diferent d'excursions que presidí molts dels seus relats, sinó que és també un element classista que defineix la seva percepció de la natura. També és l'ocasió per mostrar la preocupació per les transformacions en la naturalesa de la muntanya amb la desaparició, per posar un exemple, del porc senglar. No obstant això, Bosch va tenir sempre més interès en la protecció del medi per defensar unes formes de vida tradicionals, de les quals aquest esport formava part, que no una visió moderna d'equilibri ecològic. Qualsevol interès per reinstaurar un ordre natural en la fauna i la flora cal cercar-lo, reiterem, en la visió de propietari de terra i boscos i, per tant, en la seva explotació rendible. Bosch els volia protegir per explotar-los, amb una sensibilitat per no destruir-los certament, però per garantir l'extracció de rendes, en definitiva.



ARXIU PARTICULAR DE SERGI ROCA.

LE CANIGOU (Pyr.-Or.) - Chasseurs d'isards

Quand vous descendrez vous à vous accompagner dans ce grand pays ne les oubliez pas, tant d'habitants de la région d'ici en bonne compagnie. Voilà chose effrayante. B. Drapier

Caçadors d'isards al cim del Canigó.

seu tractament estilístic que no pas, excepte en comptades ocasions, d'una forma explícita. La narració en forma de records i de vivències sobre el terreny ho facilita i és el que, en definitiva, el diferencia de la resta d'escriptors vinculats a l'excursionisme associat.

Un altre element a destacar de l'ús de la muntanya com a lleure és la cacera, activitat vital per a Bosch: «Una de les passions que més dominen l'home, que li sol durar tota la vida fins que la vellesa li posa fi». En la cacera, no només hi veiem l'excusa

Pela del suro.



MUSEU DEL SURO DE PALAFRUGELL.

Com a catalanista declarat i actiu, Bosch va traspasar l'ideari a la seva obra i el va convertir en un objectiu literari



ARMIU PARTICULAR DE SERGI ROCA.

Jaume Lleres, pastor de la Presta, informador de Carles Bosch de la Trinxeria i també de Jacint Verdaguer.

En aquest sentit, és interessant la singular metàfora de tota una visió de la silvicultura i del país, no només present en la construcció literària de Bosch amb relació a certs arbres i en la seva humanització, com en el famós relat dels *Dos suros cèlebres*, sinó en diversos passatges de la seva obra. Els arbres són usats per simbolitzar un món el qual, si es respecta la tradició, podrà mantenir-se davant dels perills de les transformacions modernes. Així, un dels suros cèlebres, batejat com l'Avi, «està plantat enmig de massisses roques granítiques; les seves arrels poderoses, escatoses, molsudes, s'han obert pas enmig del rocam, esberlant-lo, absorbint-lo, enganxant-se a ell com colossals tentacles de pop». Una classe social arrelada a la terra que ara que «se li acaba la vida, mes no l'orgull, li sembla ésser encara el gegant del bosc, el dominador de la contrada». Aquest arbre, també anomenat del Consell, era el centre de l'activitat política de la classe a la qual

pertanyia Bosch: «Al segle passat, i de temps més remot, la gent dels pobles de Cantallops, Campmany, Sant Climent i Espolla, s'aplegaven sota la seva ombra [...] per tractar dels assumptes més interessants de la comarca». Tots aquests laments, «Pobre vell! Ara ja no serveix per a res», es resumeixen en una simple frase sobre els canvis socials que s'estan operant: «La seva pela no serveix, ningú no la vol». El problema era, doncs, una evolució, econòmicament negativa per al mateix Bosch, de les possibilitats tradicionals d'explotació del bosc, del «suro superior trefi de primera classe, per a taps de xampany». La metàfora literària, la sensibilitat humanitzadora de la natura, la transmissió del símbol, no passen de ser una resposta més o menys reeixida de la visió pairal.

L'altre suro, el dels Penjats, manté aquesta visió tradicional del món rural, organicista i historicista. En aquest cas era un arbre que simbolitzava la lluita «dels herois pagesos anònims» en la guerra del francès en el marc d'una institució que sempre fou ben vista pels propietaris: «els nostres

sometents muntanyesos tenen, i han tingut sempre, sang dels llurs passats, els almogàvers». Així doncs, trobem en Bosch una interpretació del passat del país en clau d'un cert catalanisme naixent. La guerra del francès com a element de record en el territori apareix en alguns passatges de l'obra de Bosch. Aquesta guerra de resistència és un referent incipient per al catalanisme excursionista de final del XIX; el fet que ho uneixi sovint a un altre mite en construcció com el dels almogàvers, no ha de sorprendre gens.

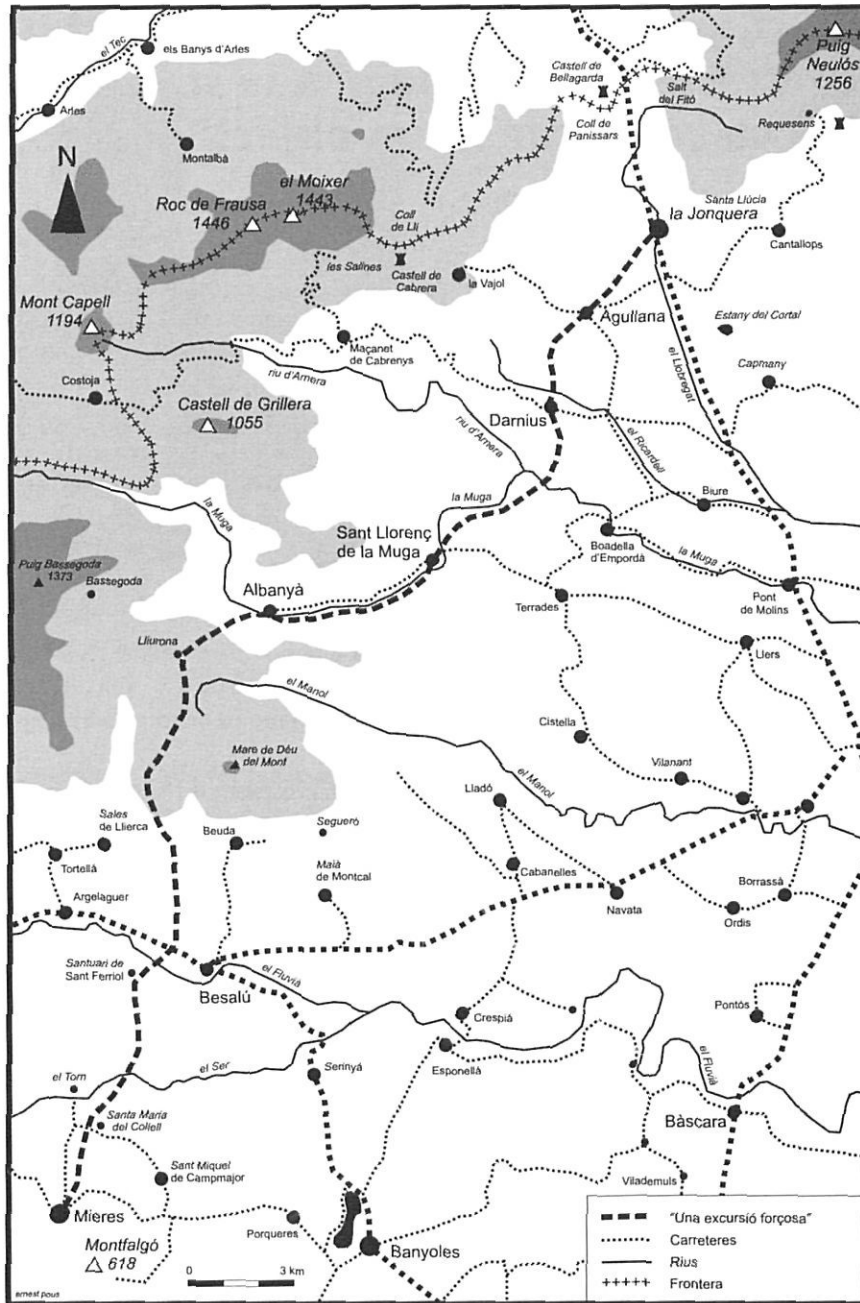
L'imaginari catalanista i l'excursionista

Com a catalanista declarat i actiu, Bosch, no només traspassà el seu ideari a la seva obra, sinó que el convertí en un objectiu literari. Fins i tot, hi hagué una identificació de fet entre la biografia, les visions polítiques i alguns hàbits culturals de l'autor, amb certs personatges masculins protagonistes d'algunes de les seves novel·les i relats. Veient com descriu Ramon, l'hereu Subirà, ja ens podem fer una idea de com es veia Bosch a si mateix. Ramon

Gravat de l'ascensió de Mr. Sausurre al Montblanc.



CONSERVATOIRE D'ART ET D'HISTOIRE, COLLECTION P. PAVOT, ANNEXE.



Recorregut narrat
a «La pesca de la truita
en nostres Pirineus catalans»
a *Records d'un excursionista*.

No va ser un creador de llocs de memòria pròpiament dit, sinó que obrí el camp d'acció i donà materials per tal que d'altres ho poguessin fer posteriorment. No ho va ser no tant per tractar-se en certa manera d'un pioner a les beceroles del moviment catalanista, sinó també pel condicionant de persona estretament vinculada al territori, fet que li dona una perspectiva menys donada al mite. Considerar, com fa, el puig de Bassegoda com «lo Montserrat del Empordà», no deixa de ser una concessió a la retòrica i cridar l'atenció sobre l'indret.

Molt sovint, es tendiria a creure que en els seus escrits hi apareixen aspectes que se citen més en funció del que esperen els seus lectors i del context del moment que no de la importància que Bosch hi donava. Per exemple, tots els passatges on apareixen restes romàniques, molt breus i sintètics, d'altra banda, semblen forçats i obligats. L'interessava molt més comentar i descriure les impressions que li produïa el capellà del poble que visitava o les formes de religiositat dels seus habitants que no pas el monument estricte. El valor d'una església és relacionat sempre amb la seva antiguitat, mai amb una pretesa catalanitat. Només en una ocasió sembla valorar l'estètica d'una església i ho feu per criticar una restauració «degut a algun rector amic de virolaines, com tants n'hi ha encara desgraciadament en nostres pobles muntanyesos, que fan més mal a nostres antics monuments que la mà destructora de la vellura». És a dir, no és per la pèrdua d'una imaginada autenticitat, sinó, simplement, una opinió de gust que posa èmfasi en l'acció del capellà. D'aquesta forma, quan lamentava una destrucció artística romànica ho feia en funció del patrimoni i de la crítica al conflicte social causant i no als seus pretesos valors espirituals i nacionals: «Els vàndals de

era soci, entre d'altres, de «las Asociaciones d'excursions Catalanista y Catalana» i també lector de la *Renaixensa*. Marçal, l'hereu Noradell, fou com Bosch estudiant a França i realitzà diversos viatges per Europa (també Ramon protagonista de Lena) fins que en establir-se a l'Empordà es feu soci de diverses «societats literàries i d'associacions d'Excursions de Barcelona». I, finalment, un altre Ramon, personatge principal del relat *Perals*, és descrit de la següent manera: «Es dedicava a l'arqueologia, a les ciències naturals. Catalanista per convicció, era soci de l'Ateneu i societats d'excursions, contribuint amb entusiasme a tot el que

pogués realçar el renaixement polític i literari de la nostra estimada Catalunya». No hi pot haver millor definició de Bosch i de la mentalitat del món excursionista català del moment.

Com a escriptor compromès, doncs, ajudà a una configuració de l'imaginari del país des de la seva col·laboració amb publicacions vinculades a les associacions excursionistes, en els seus butlletins o a la mateixa *Renaixensa*. La singular visió del paisatge i dels seus components, però d'una forma més explícita el marc territorial pròpiament dit, són elements on podem trobar aquesta petjada del naixent catalanisme.

En l'obra de Bosch, hi queda reflectida la condició d'escriptor nascut a la ratlla fronterera, amb propietats a banda i banda dels Pirineus

A l'EMB DE LA DIPUTACIÓ DE GIRONA.



Platja de l'Almadrava (Roses) a començament del segle XX, amb l'art de la pesca que li dona el seu nom.

la gran revolució ho han destruït tot, el mateix que Sant Miquel de Cuixà». El fet arqueològic en general, no era res més que una simple dada del paisatge, un entreteniment per a erudits, com ho podria ser la botànica o la geologia, els quals són molt importants en el món excursionista. Bosch, però, es limitava només a orientar i assenyalar indrets als seus consocis.

Com a escriptor nascut i que vivia a la ratlla de la frontera hispano-francesa, amb propietats a banda i banda dels Pirineus, el fet queda ben reflectit en la seva obra. La distinció entre Espanya i França és evident en els seus relats, la catalanitat d'ambdós vessants també, però les característiques d'una i altra són diferents i es basen en aspectes molt diversos. Encara que el seu món literari estigui format bàsicament per tot aquest entramat muntanyenc de l'Empordà, Garrotxa i Vallespir, i que sigui tractat com una realitat humana única i, fins i tot, inseparable, el cert és que a nivell polític Bosch sempre té present la distinció fruit de la frontera i en coneix els límits que això implica.

No hi ha cap intenció d'irredemptisme, sovint només es tractava d'evocació nostàlgica. En la majoria dels casos en què apareixia explícitament el Rosselló era amb una visió preocupada exclusivament pels temes lingüístics i religiosos, i molt significativament, en cap dels casos, no va estar absent dels comentaris de Bosch

l'accent en la seva riquesa agrícola, en la fertilitat de les valls dels seus rius. El Bosch propietari guià sempre els ulls del Bosch escriptor.

Amb la muntanya del Canigó, per contra, Bosch tingué un tractament lleugerament singular, sobretot influït pel poema de Verdaguer. «És el gegant de les nostres muntanyes; es veu de tot Catalunya», arribà a afirmar en un llenguatge que invertia, però, la perspectiva de molts altres excursionistes-literats: es veu la muntanya des del país, no a la inversa. També, en una de les seves narracions sobre una ascensió al Canigó, després de trobar innumbrables temes per comentar sobre la realitat de la muntanya, i un cop fet el cim, tenia clar literalment que «des de dalt no es veu gaire res». Fins i tot, s'atreveix a dir que «lo Montseny, que te tanta importancia, vist de Barcelona, se veu baix, negat dins la calitja». Aquesta desmitificació de la seva mirada, o més ben dit, mirada sense mitificar, desapareix quan recorda Verdaguer i es fa propi, amb adaptacions, el seu poema.

Grup de caçadors al principi del segle XX.



A l'EMB DE LA DIPUTACIÓ DE GIRONA.

FONS FOTOGRÀFIC DE TORROELLA DE MONTGRÍ.



7 Torroella de Montgrí — Hesclosa

El Fluvià prop de Torroella de Montgrí.

El renom que agafa el poema *Canigó* de Verdaguer va ser també una forma de promocionar aquesta part dels Pirineus, que era l'espai vivencial de Bosch, entre els socis excursionistes. Bosch destacava possibilitats i aconsellava nous camins per arribar-hi, feia de guia, en definitiva, com per exemple al primer president de l'Associació d'Excursions Catalana, Francisco Maspons i Labrós, i al consoci Artur Osona, els quals volien «coneixer eixas regaladas montanyas, poetisadas per nostre llorejat poeta».

Fins a la dècada dels vuitanta, les comunicacions per arribar al *Canigó* eren complexes; Bosch afirmà que la seva primera ascensió fou feta el 1876. Però la via nord era molt més practicable gràcies a les inversions en infraestructures de França. Així, el tren, com ja hem vist anteriorment, configurava el paisatge i en facilitava el coneixement, i el que era molt important en l'excursionisme catalanista, permetia igualar la muntanya catalana amb l'europea: «[...] son las bonas vias de comunicació que han facilitat l'estudi dels Alps i l'ascensió de llurs altas montanyas»; així el tren, «facilita al excursionista lo poguer recorre i admirar nostras enlayradas montanyas», ja que «la vessant espanyola es poch practicable». El dèficit d'infraestructures no acabava en les comunicacions, sinó que abastava també els refugis de suport construïts pel Club Alpí Francès o els hotels i

hostals que hi havia establerts a la zona. És a dir, negoci turístic, d'estiuejants, que no estava prou desenvolupat al vessant sud.

Els Pirineus i la frontera com a lloc d'intercanvi

És en aquests aspectes vinculats amb la frontera on veiem el Bosch més característic. Coneixia els Pirineus en tant que lloc d'intercanvi, de pas, de comerç. Sabia que no era cap barrera, que no separava dos móns completament diferents ni oposats. Si alguna cosa impedia el pas era el desconeixement per part de la gent aliena a aquests cosmos original —per això els esforços publicistes— i, també, la dificultat d'infraestructures de comunicacions. En aquest darrer aspecte buscava en la història i en les seves restes, calçades romanes, per tal de trobar uns fluxos constants de persones i civilitzacions que avalessin la seva tesi, «com si Déu li hagués manat deixar una bretxa per la qual pogués passar, d'una i altra part, el flux i reflux de nacions molt més guerrejadores que pacífiques».

Però Bosch no en tenia prou a demostrar-ho com a simple entreteniment historicista i per donar informació al lector. La raó fonamental era tenir arguments per defensar la més gran facilitat de pas per la Jonquera que per Cervera. I això, no té a veure amb res més que amb el debat sobre l'itinerari en la construcció recent de

la línia fèrria que condicionava el sistema comunicatiu transpirinenc en traslladar-ho vers la costa.

En el que tampoc els Pirineus eren obstacle era en la penetració de les idees provinents de la Revolució Francesa. I això ja no era un fet positiu per a Bosch. «La fe dels nostres avis, tan arrelada en la gent del camp, minva cada dia. Un vent d'igualtat bufà per tot arreu. Per sort, en nostres muntanyes on encara no hi ha penetrat la filosofia dels enciclopedistes del segle passat, lo pagès és creient a ulls clucs». Aquestes noves formes d'entendre la vida tenien un canal de penetració clar: «los ferro-carrils». El tren i les carreteres eren per a Bosch ambivalents. D'una banda permetien conèixer el territori, però per l'altra, eren agents de despersonalització per part de la moderna civilització. La puresa religiosa, l'organització patriarcal eren

Carles Bosch de la Trinxeria (al centre) en una ballada.



ARXIU DE LA FAMÍLIA BORRELL-BOSCH.

Bosch aspirava a una inexistent harmonia social al camp i defensava els seus valors pairals, cada vegada més amenaçats

estava en condicions de fer de nexa entre els dos móns. Com a intermediaris veien els beneficis dels dos móns, «la casa dels Noradell té avantatges de ciutat i rural», i el seu filtre era imprescindible per evitar «que las malas doctrinas no vingan a torbar la santa pau del vilatge montanyés».

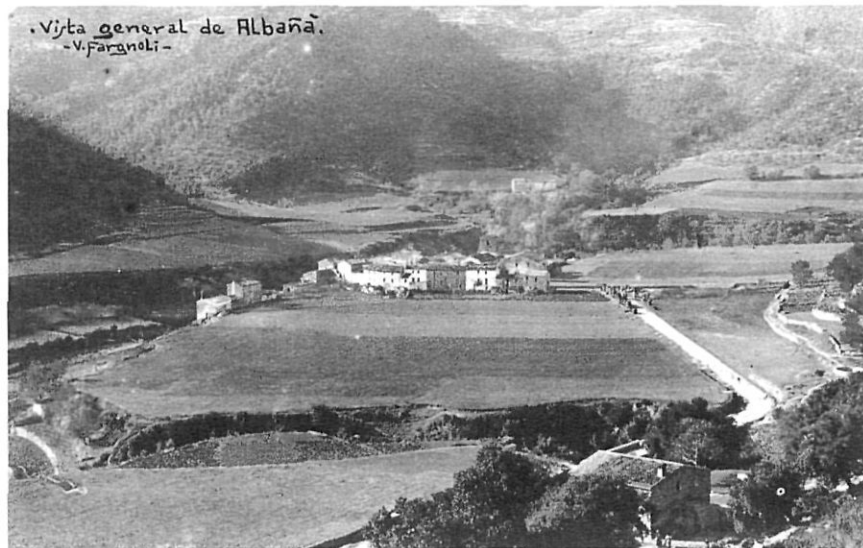
Bosch aspirava a una inexistent harmonia social al camp, d'un món on considerava «que tothom té la gallina a l'olla», i a la defensa dels seus valors pairals amenaçats més que mai per una societat que, en la seva evolució, deixava les classes propietàries allunyades dels centres decisoris principals. Reivindicava, a través de la revalorització d'un paisatge i d'un món, la supervivència de la seva posició de classe i la participació en la redefinició del país. Molts dels elements de l'excursionisme i del catalanisme li van ser útils per refer els principis rectors rurals en identificar la muntanya amb l'essència dels valors tradicionals, no tant estrictament de catalanitat, i així integrar-los plenament al conjunt del país com una de les seves línies mestres.

Com hem vist, Bosch no deixa de ser una personalitat particular dins el món de l'excursionisme, el qual era format bàsicament per professionals urbans. Ell era un hisendat i com a tal mirava el seu entorn, des de la valoració de la terra i el paisatge fins a la defensa i projecció d'un ordre social i polític convenient per als seus interessos.

Tota la seva obra reflecteix uns coneixements profunds de la vida rural de muntanya, dels seus mecanismes interns i una voluntat entusiasta de transmetre-ho al món urbà, a certa elit del món urbà a qui li coneix el llenguatge en tant que persona formada i amb amplis coneixements. El catalanisme i el món de l'excursionisme li facilitaren les pràctiques, els elements expressius i simbòlics i, el més important, un públic lector que podia interpretar els seus escrits. Un públic que podia valorar i interessar-se per un món nou a descobrir, els Pirineus i el seu paisatge, que Bosch ajudà com ningú a integrar en l'imaginari del país.

Albert Testart és historiador.

Albanyà al principi del segle XX.



AIEMB DE LA DITECTACIÓ DE GIRONA.



La torre de Cabrenys.

conceptes que Bosch deia que defensava, tanmateix quan d'aquests canvis en sortia una millora econòmica i productiva, aleshores entrem en el matís. El comerç era un element important, «freqüentar les fires i els mercats en les grans poblacions l'han [al pagès de muntanya] espavilat i tret la llana del clatell». Hi havia nostàlgia i problemes d'ordre social i polític, però les rendes de la terra milloraven i per aquest motiu no combatia el progrés, només lamentava circumstàncies que hi anaven aparellades.

La influència de les idees alienes a la muntanya eren vistes d'una forma molt perjudicial, malgrat que econòmicament i agrònomament a vegades fos beneficiosa: «Marçal seguí consell del pare Jaume i havia estudiat a Girona i agricultura a Montpeller. Després viatja a Anglaterra. Això feu millorar els camps». Tot i l'aparent contradicció, hi ha un component classista implícit. Certa gent, l'elit propietària,