

# Ús i abús del patrimoni arquitectònic escolar

Gemma Domènech

El concepte de patrimoni, en el terreny de les construccions escolars, cal aplicar-lo tant al valor arquitectònic d'alguns d'aquests edificis com, sobretot, al que aquests representen per a la història de l'ensenyament al nostre país. Perquè la història de l'arquitectura escolar és el reflex del valor que els diferents governs han donat a l'educació. En aquest sentit, pot ser significatiu que un terç dels 315 projectes documentats des de la segona meitat del segle XIX i fins a la recuperació de la democràcia l'any 1975 fossin aprovats durant els vuit anys de la República. El mateix percentatge que els construïts en gairebé quatre dècades de dictadura franquista. Amb la diferència que més de la tercera part dels impulsats per la República varen quedar en el calaix, com a conseqüència gairebé en tots els casos de l'esclat de la Guerra Civil. Igualment significatiu és el fet que durant els nou anys d'actuació de la Mancomunitat es projectaren més escoles (55) que en els cinquanta anys (36) que van de la pro-

mulgació de la Ley de Instrucción Pública de Claudio Moyano, l'any 1857, a la Mancomunitat.

La falta de conscienciació sobre el valor del patrimoni en l'àmbit de l'arquitectura escolar en dificulta l'estudi. Les escoles rarament apareixen en els llibres d'arquitectura i per conèixer la seva història cal recórrer a monografies d'història local i als treballs que alguns centres educatius han publicat amb motiu d'algun aniversari. Per tant és difícil conèixer la sort que han corregut cadascun d'aquests equipaments.

Gairebé la meitat dels 234 edificis construïts entre 1864 i 1975, amb ampliacions i remodelacions més o menys encertades, actualment segueixen essent escoles. D'aquestes, la meitat varen ser construïdes durant el franquisme, gairebé la tercera part durant la República i un 12% en l'etapa de la Mancomunitat. Cal destacar exemples com el del Grup Escolar de Girona (ara CEIP Joan Bruguera) projectat l'any 1908 per Martí Sureda Vila i inau-

*El Grup Escolar de Girona projectat l'any 1908 per Martí Sureda Vila i inaugurat el 1911 ha estat remodelat i ampliat recentment per poder seguir complint amb la seva tasca docent.*



*Les escoles d'Agullana (actualment CEIP Lluís Maria Vidal) inaugurades l'any 1913, són obra de l'arquitecte Josep Azemar i varen ser construïdes gràcies al mecenatge de Lluís Marià Vidal Carreras.*



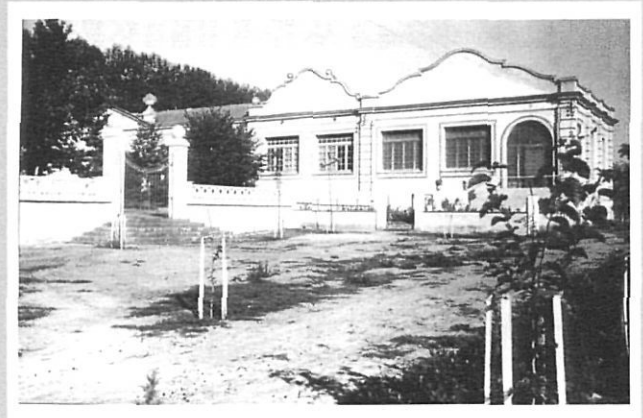
A R Q U I T E C T U R A

L'escola de Boadella d'Empordà, projectada per Emili Blanch l'any 1928, actualment acull el CEIP Santa Cecília.



AHCOAC. DEM. GIRONA

L'actual CEIP Josep Boada de Riudarenes va ser construït per l'arquitecte Bernardí Rius l'any 1929.



QRD.G. RIUDARENES

Les escoles municipals de Palamós projectades per Rafael Sánchez Echevarria i inaugurades l'any 1933, actualment acullen el CEIP Ruiz-Giménez.



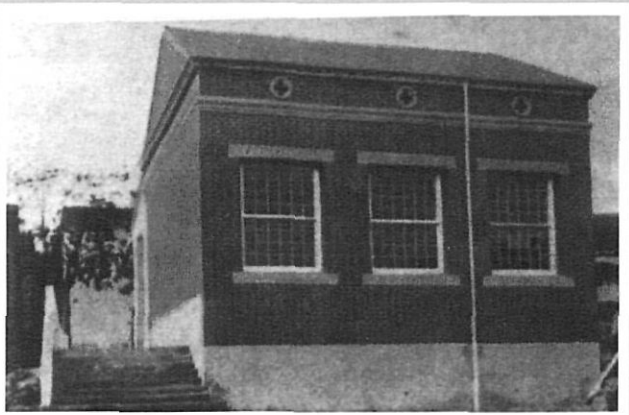
AHCOAC. DEM. GIRONA

L'any 1933 l'arquitecte Isidre Bosch projectà l'edifici de l'escola de Pont de Molins, actualment en ús amb el nom de CEIP Tramuntana.



AHCOAC. DEM. GIRONA

Com en el cas de les escoles de Palafrugell, Pals i Mont-ras, les escoles públiques de Regencós varen estar patrocinades per Josep Torres Jonama. Aquest edifici, construït l'any 1925 per Miquel Brias i Torrent seguint el projecte portat d'Amèrica per Torres Jonama, va ser ampliat per l'arquitecte Emili Blanch l'any 1934. Actualment té un ús particular.



ÀLBUM 1926. COL. JAUME ROGER. PALAFRUGELL

A Maçanet de la Selva, després de la inauguració del nou grup escolar l'any 1978, s'enderrocà l'edifici construït per Bonaventura Conill l'any 1922 (ampliat durant la República) per aixecar en el seu lloc l'edifici de l'actual Ajuntament.



ÀLBUM 1926. COL. JAUME ROGER. PALAFRUGELL

## E S C O L A R P Ú B L I C A

gurat el 1911; les escoles d'Agullana (CEIP Lluís Maria Vidal) projectades per Josep Azemar i construïdes entre 1911 i 1913; les de Vilablareix (CEIP Madrenc) projectades per Rafael Masó en els anys 1911-1912, i del mateix arquitecte, les de Sant Gregori (CEIP Agustí Gifre) projectades el 1909 i construïdes entre 1917 i 1919; les escoles de les Planes d'Hostoles (avui CEIP Sant Cristòfol) projectades per Joan Roca Pinet l'any 1911 i inaugurades el 1918; les de Viladrau (CEIP Els Castanyers) i de Santa Coloma de Farners (CEIP Sant Salvador d'Horta) projectades per Lluís Planes i Calvet en els anys 1916 i 1918, respectivament; l'edifici de Sant Feliu de Pallerols (avui CEIP Rocalba) construït l'any 1924, el mateix any en què Jeroni Martorell projectà els grups escolars de Sant Joan de les Abadesses (CEIP Mestre Andreu) i de Ribes de Freser (CEIP Mare de Déu de Núria).

També conserven la funció per a la qual varen ser creats els edificis de Palafrugell (CEIP Torres Jonama), Mont-ras (també CEIP Torres Jonama) i Pals (CEIP Quermany), construïts l'any 1925 sota el patrocini de l'hisendat Josep Torras i Jonama, que a més de finançar parcialment els projectes va aportar-hi el disseny, inspirat en els grups escolars que aleshores es construïren als Estats Units, on ell havia fet la fortuna.

La llista d'exemples continua amb l'Escola Municipal de Blanes (actualment CEIP Joaquim Ruyra), amb plànols de Francesc Folguera de l'any 1925; la de Vilanant (CEIP Tramuntana), edificada pels mestres d'obres Jaume i Josep Poch i inaugurada el 1926; el Grup Escolar Malagrida d'Olot, construït segons projecte de Josep Goday de l'any 1927; la de Boadella d'Empordà (CEIP Santa Cecília), projectada per Emili Blanch l'any 1928; la de Riudarenes (CEIP Josep Boada), amb plànols de Bernardí Rius de l'any 1929; la de Darnius (CEIP Mont-roig), projectada per Bernardí Martorell l'any 1931; l'Escola Graduada de Figueres (avui CEIP Sant Pau), projectada l'any 1925 per Rafael Sánchez Echevarría, i del mateix arquitecte, les de Tortellà (CEIP

Joan Roura) de 1928, Palamós (CEIP Ruiz Giménez) de 1931, l'Escala (CEIP Empúries) de 1933, i Sant Feliu de Guíxols (CEIP Gaziell) de 1934.

Originaris també del període republicà, i encara en ús, hi ha a més els edificis que projectà Emili Blanch per a Fortià (ara CEIP Teresa Pallejà) l'any 1931, per a Sant Jordi Desvalls (CEIP Sant Jordi) l'any 1932 i per a Flaçà (CEIP Les Moreres) l'any 1934; els que dissenyà Isidre Bosch per a Bordils l'any 1932, per a Pont de Molins (CEIP Tramuntana) l'any 1933, per a Osor (CEIP La Vall) el 1934 i per a Cassà (CEIP Puig d'Arques) el 1935; l'escola de Ventalló de Joan Roca Pinet; la de Besalú (CEIP Salvador Vilarrasa) projectada per Francesc Figueres l'any 1931; les de Montagut (CEIP Mont Cós) i Camprodon (CEIP Doctor Robert) projectades per Bartomeu Agustí en els anys 1934 i 1936, respectivament; i a Girona, l'escola Ignasi Iglesias (avui CEIP Montjuïc) i la de la Mercè (CEIP Verd), ambdues de Ricard Giralt Casadesús de l'any 1931. També de Giralt són les Escoles Públiques de Sant Hilari Sacalm (CEIP Guillerries), acabades l'any 1937.

De les escoles construïdes durant la dictadura del general Franco són moltes (la majoria) les que encara funcionen com a escoles. És el cas de les de Lladó (ara CEIP Montserrat Vayreda) construïdes el 1941; les de Sant Miquel de Campmajor (CEIP Roqueta) inaugurades el 1953; les de la Jonquera (CEIP Peñuelas del Río) projectades per Claudi Díaz l'any 1954 i continuades per Josep Claret a partir de 1957; les de Maçanet de Cabrenys (CEIP Les Salines) inaugurades el 1954; les de Cistella (CEIP Mn. J. M. Albert), la Vajol (CEIP Castell Cabrera) i Viladamat, construïdes el 1955; les de Sant Antoni de Calonge (CEIP Mare de Déu de la Mercè) i Llívia (CEIP Jaume I) de 1956; les d'Ogassa (CEIP L'Esquirol) projectades per Josep Canela Tomàs l'any 1957; el Grup Escolar de Banyoles (actualment CEIP Baldiri Reixach), inaugurat el 1958; les *Escuelas Nacionales* de Lloret de Mar (ara CEIP Esteve Carles), construïdes segons projecte de Francisco

*Les escoles de Llança, projectades per Ricard Giralt Casadesús i inaugurades l'any 1928, després de la construcció del nou edifici escolar varen ser rehabilitades i convertides en seu de l'Ajuntament.*



*L'antiga escola de Palau-Sator, construïda en els anys 30, va ser rehabilitada l'any 1999 per acollir la seu de l'Ajuntament.*



## A R Q U I T E C T U R A

*L'escola de Sant Climent de Peralta, projectada per l'arquitecte Pelayo Martínez l'any 1933, actualment acull de forma precària el local social municipal, batejat com Cau dels Pins.*

GEMMA DOMÈNECH



*Les escoles de Pontós, inaugurades l'any 1934, avui acullen les troballes arqueològiques del Jaciment Mas Castellar.*

ROSA M. GIL



Portillo de 1963; les de la Bisbal (CEIP Joan Margarit), Llanars (CEIP Les Moreres) i Sant Joan de Palamós (CEIP Vilarromà) projectades per Josep Claret l'any 1964; les de Belcaire (CEIP El Rajaret) inaugurades el 1969; les d'Albons (CEIP La Branca) de 1970; l'escola comarcal de Cornellà de Terri (CEIP Vall del Terri) i la comarcal de Castell d'Aro (CEIP Vall d'Aro) de 1971; les escoles de Verges (CEIP Francesc Cambó), de Bonmatí (CEIP Sant Jordi) i de Vilobí d'Onyar (CEIP Josep Madrenys) de 1972; i la d'Arbúcies (CEIP Dr. Carulla), projectada per Francesc Ragolta l'any 1974, entre d'altres.

La vida dels edificis està íntimament lligada a la funció per a la qual varen ser creats, per tant, ¿què succeeix quan el creixement demogràfic fa quedar petita una escola? o bé quan, en el cas contrari, es tanca?

Tot i que majoritàriament els edificis escolars són rehabilitats per acollir nous serveis municipals, en gairebé un 10% dels casos aquests equipaments han estat enderrocats. D'aquests, un de cada tres havien estat construïts durant el govern de la Mancomunitat, en uns anys d'escoles monumentals que havien d'embellir els pobles de Catalunya, el mateix percentatge dels enderrocats havien estat construïts durant la República, i menys d'un de cada quatre construïts durant el franquisme. Cal assenyalar que aquest rànquing és exactament invers al de la producció, perquè el 38% dels edificis construïts (no projectats, sinó construïts), ho varen ser durant el franquisme, el 25% durant la República i només el 19% durant el govern de la Mancomunitat. És a dir, que el 15% de les escoles construïdes durant la Mancomunitat han estat enderrocades, el 10% de les construïdes durant la República també, i únicament el 5% de les construïdes durant el franquisme. Quant a nivell arquitectònic, els valors del noucentisme i del racionalisme han estat reconeguts per davant dels de l'arquitectura franquista.

*A Torroella de Fluvià l'edifici de les antigues escoles, construït l'any 1929 probablement per Isidre Bosch, avui dia acull el Centre Social i un petit museu.*



GEMMA DOMÈNECH

## E S C O L A R P Ú B L I C A

Aquests enderrocs no s'han produït únicament durant el franquisme, ans el contrari. A Ribes de Freser l'any 2000 s'enderrocà l'edifici projectat per Antoni Coll Fort l'any 1899, que havia estat habitat com a caserna de la Guàrdia Civil després de la construcció l'any 1925 del nou Grup Escolar. L'any 1997, a Sant Julià de Ramis, s'enderrocà l'edifici de les antigues escoles i ajuntament, construït l'any 1906 i ampliat el 1922, per edificar-hi en el seu lloc el nou ajuntament, inaugurat el maig de 1999. Un cas similar al de la Cellera, on a final dels anys vuitanta s'enderrocaren les escoles de l'any 1926 per construir-hi el nou ajuntament, inaugurat el 1990. Igualment, a Cornellà de Terri, a final dels setanta, després de la inauguració de l'Escola Comarcal s'enderrocaren les Escoles Velles, construïdes el 1924 per l'arquitecte Isidre Bosch, per bastir en el seu solar el nou ajuntament. També a Maçanet de la Selva, després de la inauguració del nou grup escolar (CEIP Sant Jordi) l'any 1978, s'enderrocà l'edifici construït per Bonaventura Conill l'any 1922 (i ampliat durant la República) per aixecar en el seu lloc l'edifici de l'actual ajuntament.

Recent és també, de la dècada dels anys noranta, l'enderroc de les Escoles Nacionals de Puigcerdà, construïdes, després de quatre projectes frustrats, l'any 1955. En aquest cas l'enderroc dóna pas a un pàrquing i només en sobreviuen les cases dels mestres. Un cas similar al de Sils, on les escoles noucentistes varen ser enderrocades per deixar lloc a una plaça. Més allunyat en el temps és el cas de Llanars, on l'any 1963 davant el mal estat que presentava l'edifici de les escoles i l'ajuntament (projectat per Joan Roca Pinet, 1909-1912), especialment afectat per l'aiguat de 1940, es decidí la construcció d'unes noves escoles. En aquest cas l'enderroc serví per eixamplar la carretera que porta al veïnat de Feitús.

Un cas excepcional el trobem a Portbou. Les Escoles Nacionals construïdes durant la República, i usades com a caserna

durant la Guerra Civil, foren enderrocades per construir-hi en els anys cinquanta un nou edifici escolar, edifici enderrocant per bastir-hi l'any 1983 l'actual CEIP Sant Jaume. El cas de Portbou sobresurt per la reiteració del fet, però sovintegen els casos en què l'enderroc dóna pas a una nova construcció escolar en el mateix lloc. A Girona, l'escola Eiximenis, construïda entre els anys 1950-1952 i amb ampliacions en els anys seixanta i vuitanta, s'alça sobre l'enderroc de l'edifici inaugurat l'any 1908 com a escola unitària de nenes i que havia estat reformat i ampliat durant la República. A Vilallonga de Ter, l'any 1963 s'enderrocà l'escola modernista construïda l'any 1917 per Juli M. Fossas i va ser substituïda per un nou edifici projectat per l'arquitecte Josep Pla Torras (CEIP La Daina). A Salt, a principi de la dècada dels setanta s'enderrocà el Grup Escolar construït per Isidre Bosch entre 1923 i 1927, per inaugurar el 1973 el Col·legi Méndez Pidal (ara CEIP La Farga). En aquest mateix any a Anglès s'inauguraren les noves escoles, també construïdes en el solar que deixà lliure l'enderroc de les velles, inaugurades el 1931. A Vilafant, en la dècada dels vuitanta es posà en marxa la construcció de les noves escoles (CEIP Sol i Vent), un projecte ajornat durant més de vint anys i que comportà l'enderroc de les escoles construïdes per Emili Blanch l'any 1931, que des dels anys seixanta eren considerades antiquades i petites.

Tot i l'espectacularitat d'alguns d'aquests enderrocs, gairebé la meitat (el 40%) dels antics edificis escolars han estat rehabilitats per acollir nous serveis. Aquestes rehabilitacions es reparteixen a parts iguals entre els edificis originaris de l'època de la Mancomunitat i del franquisme, seguits de prop dels construïts per la República.

El principal ús que els municipis han donat a aquests edificis ha estat l'establiment de la seu de l'ajuntament. És el cas de les escoles velles de Sant Pere Pescador, projectades l'any 1870 per Fèlix de Azúa; de les de Palau Saverdera, projectades

*Les escoles de Cabanes, construïdes entre els anys 1927 i 1930 gràcies al patrocini de Josep Pagès i Dalmau, actualment acullen la Llar Infantil Municipal.*



*Les antigues escoles de Miànigues, construïdes l'any 1957, han estat rehabilitades i ampliades per acollir la Llar d'Infants Municipal Els Trapelles.*



## A R Q U I T E C T U R A

per Francesc de Paula Nebot l'any 1915 i recentment objectiu d'una important rehabilitació; de les de Sant Pau de Segúries, construïdes pel mestre d'obres Francesc Surinyach l'any 1923 i que d'ençà dels anys vuitanta acullen les oficines municipals; de les de Llançà, projectades per Ricard Giralt Casadesús i inaugurades l'any 1928, que en els anys setanta amb la construcció del nou edifici escolar van ser rehabilitades i convertides en seu de l'ajuntament; o de les de Beuda, construïdes en els anys seixanta.

En d'altres casos, l'ajuntament ja compartia edifici amb l'escola; en aquests casos, les dependències municipals s'han estès al nou espai. És el cas de Tossa, on l'edifici de la casa de la vila i les escoles, projectat l'any 1880 per Martí Sureda Deulovol, des de la construcció en els anys seixanta d'una nova escola acull en la seva totalitat els serveis municipals. Altres exemples els trobem a Vidreres, amb l'edifici construït per a casa de la vila i escoles l'any 1894 per Manuel Almeda; i a Serinyà, amb l'edifi-

ci construït l'any 1919 per prestació voluntària i gratuïta de jornals i donatius dels veïns.

Quan l'Ajuntament no hi ubica la seva seu, destina l'edifici de les escoles a equipaments de caràcter social, cultural i/o sanitari. Com a exemples de construccions escolars destinades actualment a usos de caràcter social cal destacar el cas de Rabós, amb un edifici construït per Josep Azemar l'any 1911, que amb el tancament de l'escola l'any 1975 l'espai va ser destinat a local social; les escoles velles de Castellfollit de la Roca, construïdes l'any 1926 i abandonades en els anys setanta, que actualment acullen el centre cívic de la població; les de Sant Climent de Peralta, projectades per Pelayo Martínez l'any 1933, ocupades ara pel local social Cau dels Pins; les de Sant Feliu de Boada, construïdes durant la República, que estan pendents de rehabilitació per acollir el futur centre social del poble; les escoles velles de Mata, fetes segons plànols de Claudi Díaz de 1947, que després de l'edificació del nou centre escolar (CEIP L'Entorn)

*L'edifici de les escoles municipals de Ribes de Freser, construït l'any 1899 per Antoni Coll Fort, i després habitat com a Caserna de la Guàrdia Civil, va ser enderrocat l'any 2000.*

AHCOCAC. DEM. GIRONA



*L'any 1959 s'inauguraren les escoles unitàries mixtes de Fanals d'Aro, tancades definitivament en els anys noranta i que ara acullen el Centre Cívic Vicens Bou.*



QRDC PLATJA D'ARO / FANALS D'ARO

*Escola de nenes de l'Escala, construïda pel mestre d'obres Jaume Callol l'any 1890, que amb l'entrada en servei del nou grup escolar l'any 1935 va ser reconvertida en habitatge i després d'anys de deteriorament està en procés de rehabilitació.*



GEMMA DOMÈNECH

## E S C O L A R P Ú B L I C A

són destinades a diversos usos de caire social, entre els quals casal de la gent gran; les de Fornells de la Selva, construïdes l'any 1953, que perderen el seu ús en els anys vuitanta i van ser convertides en el Centre Social; les de Colomers, erigides l'any 1959, recentment rehabilitades com a casal de la gent gran. Les de Platja d'Aro, també de 1959, tancades definitivament en els anys noranta, que ara acullen el Centre Cívic Vicens Bou; les de Camós, construïdes en els anys cinquanta i recentment rehabilitades com a Local Social; les de les Olives datades l'any 1960 i tancades el 1971, ara acullen el local social; i les de Riumors, projectades l'any 1969 per E. Viñas, que amb el tancament de l'escola s'han convertit en el centre social.

En l'apartat dels equipaments culturals cal destacar els exemples de Vila-sacra, on l'edifici projectat per Emili Blanch l'any 1935 ara acull tallers i cursos organitzats per l'Ajuntament; el de Caldes de Malavella que, construït com a Escola i Biblioteca Popular gràcies a la iniciativa de l'advocat Narcís Pla i Daniel l'any 1920, amb projecte de l'arquitecte Isidre Bosch, ara és ocupat per la Biblioteca Municipal; les escoles velles de Banyoles, inaugurades el 1890, a partir de 1916 compartiren espai amb el Museu Darder, equipament que des de 1990 ocupa tot l'espai de l'edifici -actualment està en procés de reforma per acollir el Centre d'Interpretació de l'Estany de Banyoles-Museu Darder d'Història Natural-; les de Pontós, inaugurades el 1934, avui acullen les troballes arqueològiques del jaciment Mas Castellar; les de Begur, inaugurades el 1961, després d'un important projecte de rehabilitació finalitzat el 1991 són la seu del Centre Cultural Escoles Velles, un espai polivalent destinat a biblioteca pública, arxiu històric, sala d'exposicions i ràdio municipal.

En algunes poblacions l'edifici de les escoles ha estat destinat a ús sanitari, bàsicament com a dispensari municipal. Aquest és el cas de Vall-llobrega, amb un edifici inaugurat el 1881 i renovat el 1915, que perdé la seva funció l'any 1972 i fou rehabilitat el 1998. El mateix passa a les escoles de Terrades, construïdes entorn a 1915, les de Gualta (1924) i les de Serra de Daró (1927). A Navata (1953) el dispensari comparteix espai amb la llar infantil, una situació que es repeteix a Sant Joan de Mollet, també en un edifici dels anys cinquanta. A Gombren l'edifici projectat per Claudi Díaz l'any 1954 ara acull el dispensari i la farmàcia municipals. Un cas excepcional és el de Cassà de la Selva, on l'edifici de les escoles velles projectat per Félix de Azúa l'any 1923 va acollir, d'ençà de l'obertura de les noves escoles en els anys trenta, l'hospital municipal i actualment la residència geriàtrica de la població.

Menys allunyats de l'ús per a la qual varen ser projectats, hi ha els casos en què les antigues escoles acullen les noves llars d'infants municipals. Són els exemples de Llagostera, en un edifici inaugurat el 1915; Vilobí, en l'edifici projectat per Jeroni Martorell l'any 1919; Cabanes, construït l'any 1927; i

Miànigues, en un edifici construït l'any 1957 i rehabilitat i ampliat el 2002. A aquests cal afegir els ja comentats de Navata i Sant Joan de Mollet.

En d'altres els immobles s'han destinat a escoles de belles arts, música o d'adults. El cas paradigmàtic el configuren les de Torroella de Montgrí, situades en l'antic convent de Sant Agustí remodelat per a escoles públiques per l'arquitecte Jeroni Martorell l'any 1921 i reformat i ampliat per l'arquitecte Arcadi Pla l'any 1988 (reforma finalista al Premi FAD de l'any 1988). L'edifici va allotjar l'institut d'ensenyament secundari fins a la recent construcció del nou centre, i des d'aleshores acull les aules municipals de l'escola de música i d'adults.

Quan aquests edificis no han estat aprofitats per a equipaments (només el 4%), normalment segueixen tenint una titularitat municipal, si bé han estat llogats a particulars, ja sigui com a habitatge o tallers. Un cas excepcional és el de l'escola del veïnat de Martorell (Maçanet de la Selva), un edifici projectat l'any 1921 per Bonaventura Conill que en perdre la seva funció l'any 1965 va retornar a la família que havia donat els terrenys per a la seva construcció, en compliment del contracte de donació.

Finalment, un petit 3% d'aquests equipaments resten abandonats, en alguns casos en perill d'enderroc. D'aquests cal fer esment de l'escola de nenes de l'Escala construïda pel mestre d'obres Jaume Callol l'any 1890 i abandonada l'any 1935 amb l'entrada en servei del nou grup escolar. I l'escola nacional del Pasteral, obra de l'arquitecte Isidre Bosch, de 1932, actualment amb funcions de magatzem municipal. Un cas que podria sortir d'aquesta situació és l'edifici de les escoles i ajuntament vell de Portbou, abandonat des dels anys setanta, en què es construí un nou ajuntament -les escoles havien abandonat l'edifici en els anys de la República amb la construcció d'un nou edifici escolar-. De moment, però, l'anunciada rehabilitació encarregada a l'arquitecte Norman Foster ha quedat en un avantprojecte que no veurà la llum fins a la creació de la fundació de la qual les antigues escoles havien d'esdevenir-ne seu.

Com es pot comprovar, generalment els edificis escolars han estat considerats una icona urbanística de referència, testimoni del seu moment històric i símbol del progrés. Això ha fet possible dotar les comarques gironines d'un catàleg d'edificis emblemàtics que en la majoria dels casos la memòria ha permès considerar com a patrimoni col·lectiu i preservar-ne l'existència mantenint-ne el seu ús escolar o dignificant-los com a espais d'ús públic en els casos que l'evolució dels temps i de la demografia ha obligat a prescindir-ne com a servei educatiu. Malauradament alguns d'aquests edificis han sucumbit en el camí que travessa tot edifici des que cau en l'obsolescència fins que se'n reivindica el seu valor històric. La memòria de vegades treballa més lentament que els interessos urbanístics o especulatius.