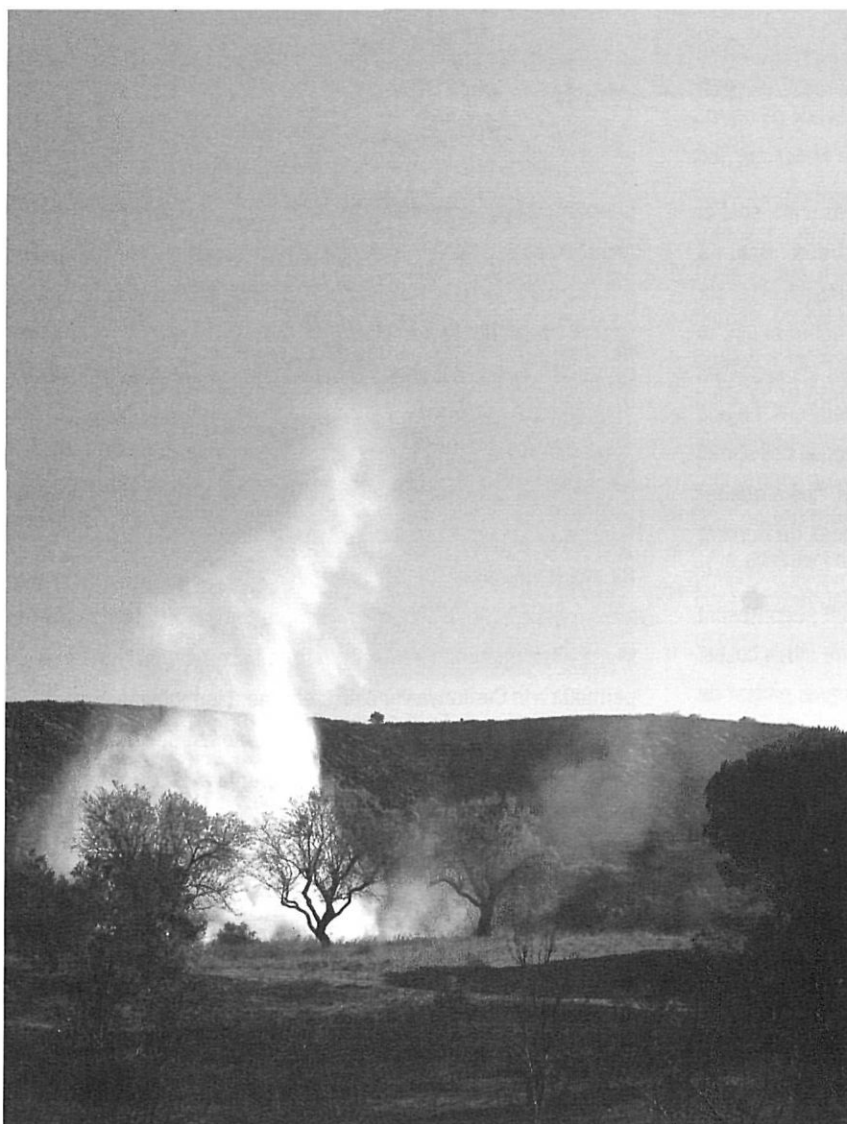


# Territori

## L'incendi del Montgrí i les seves pinedes, un any després

---

*Hèctor Pipió*



L'incendi del 26 de setembre de 2004 que va afectar el massís del Montgrí, i les actuacions posteriors anunciades per les diferents administracions, suposo que han propiciat preguntes sobre quina ha estat l'afectació de les diferents formacions vegetals que es van cremar, i sobretot quin ha estat el paper i quin serà el futur de les reforestacions efectuades per l'Administració forestal en la zona, que representen unes 800 ha de les 3.043 ha de l'espai del Pla d'espais d'interès natural (PEIN). Aquestes reforestacions s'iniciaren a començament del segle XX en la zona de les dunes, prosseguiren en la resta de l'espai els anys cinquanta i seixanta, en la seva major part, i van continuar els anys vuitanta en superfícies més petites.

## La Muntanya Gran i la Duna Continental són unes àrees úniques en el litoral català, pel tipus de propietat i pels seus valors naturals

### Una mirada enrere

Passats els moments inicials d'indignació i de respostes ràpides després de l'incendi, crec que és bo reflexionar sobre altres aspectes que cal considerar a més llarg termini, amb una mirada projectada en el temps endavant i endarrere, bastant endarrere, per intentar prendre decisions al més correctes possible. En aquesta qüestió penso que s'han de defugir visions instantànies dels paisatges o de les formacions vegetals; la imatge estàtica no és gaire útil quan es tracta de gestionar els recursos naturals o planificar el seu destí.

La vegetació arbòria, allà on pot viure per raons de clima i sobretot de sòl (aquest no ha arribat a una regressió extrema, com podria ser el desert o la roca viva), és la que dóna més garanties d'estabilitat als recursos naturals, fonamentalment el sòl i l'aigua, que són bàsics per a la vida en general. Quan parlem d'aigua ens referim a la regulació del règim hídric (riuades) i a la seva economia (increment de la precipitació i aportació regular a través de fons i rierols), qüestions que estan totalment relacionades. El sòl només adquireix el caràcter de recurs natural renovable sota la vegetació arbòria ben desenvolupada; amb altres tipus de vegetació o en absència d'aquesta, aquest recurs sofreix una regressió progressiva avaluable, en alguns llocs, en desenes de tones per hectàrea i any, en funció sobretot del pendent del terreny (el pendent té una influència determinant en la prioritat de reforestació) i en el règim de les pluges. Aquesta degradació, que es concreta, evidentment, en pèrdues de sòl fèrtil, ha donat lloc a paisatges amb vegetació esparsa, de vegades estèrils o en tot cas de molt poca biodiversitat, en els vessants de moltes



muntanyes del nostre país, sobretot en les seves orientacions de solell.

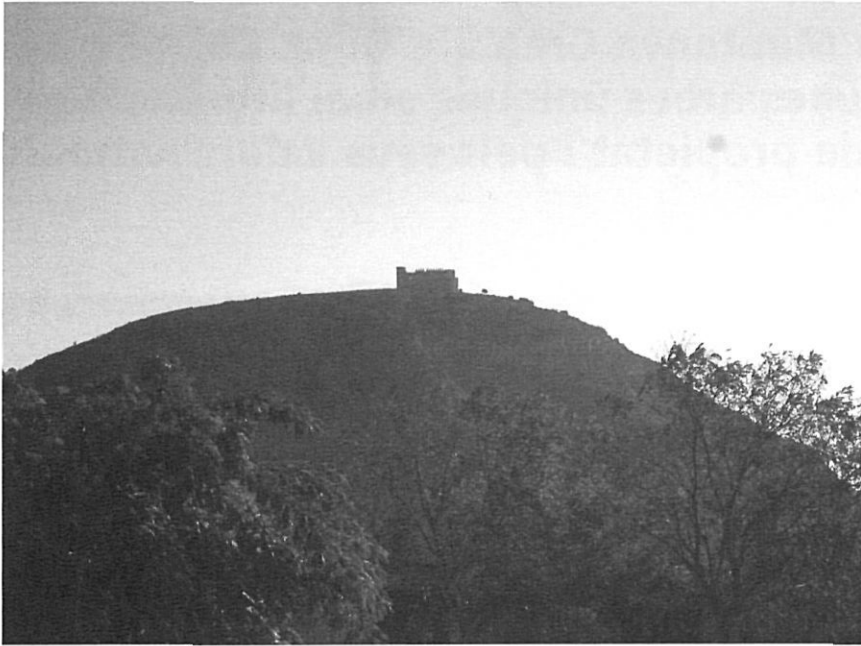
Les formacions boscoses són les que teòricament s'establirien amb el decurs del temps en tot o quasi tot el territori per processos de successió i evolució natural, si aquests no fossin interromputs per l'acció humana, ja sigui directament (rompudes per a conreu agrícola, explotació dels recursos forestals, incendis, etc.) o indirectament, a través de la pastura amb els seus ramats.

### Una explotació secular

La vegetació arbòria no es troba en la major part del Montgrí a causa d'una explotació secular del territori molt intensa duta a terme per l'espècie humana. Potser el caràcter comunal en origen de quasi tot l'espai va propiciar el seu aprofitament descontrolat fins a començament del segle XX (recordem l'adagi «El que és comú no és de ningú»). Mitjançant aquesta

explotació s'obtenien els recursos necessaris per a la subsistència d'una gran part de la població local: productes agrícoles, llenya per a combustible i pastures per al bestiar.

A final del segle XIX campaven en aquesta muntanya uns 5.000 caps, sobretot d'ovelles (avui són 1.500 i estan controlats), i es detectava l'assecamment o reducció dràstica de cabal en diverses fonts o rierols que hi tenien el seu origen, a causa de la manca de vegetació desenvolupada, amb pèrdues constants de sòl i pèrdua també de la seva capacitat d'infiltració i de regulació hídrica, que ocasionaven avingudes i la desaparició d'aquelles aportacions d'aigua regulars. Això ho diu en una publicació de 1885 un torroellenc il·lustre que dóna nom a un carrer de la vil·la (Primitiu Artigas). També s'esmenta l'arrabassament de la vegetació que es produïa per obtenir llenya o nous espais conreables. Aquestes actuacions s'emmarquen, possiblement, en una



etapa d'autarquia local, sinònim moltes vegades de pobresa, que coincideix amb l'època de major degradació de la forest des del punt de vista natural.

### La desamortització

Els processos desamortitzadors endegats pels règims liberals en la segona meitat del mateix segle també van afectar aquest territori. En la segona classificació general de finques per a la seva desamortització de 1864 figura la Muntanya Gran de Torroella de Montgrí com a finca vendible, ja que no tenia vegetació arbòria i possiblement l'Ajuntament no va poder acreditar el seu caràcter de comunal pur. Es va licitar en subhasta pública però sembla que no va sortir cap comprador, el que va permetre que avui dia no sigui cap propietat privada com la gran majoria del territori català. Finalment, uns anys després, es va incloure en el *Catálogo de montes exceptuados de la desamortización por razones de Utilidad Pública* de 1901, al·legant que malgrat que no tenia vegetació arbòria, la podia tenir, i es va excloure definitivament de la venda i s'integrà a les propietats d'aquesta naturalesa, les d'Utilitat Pública (20.000 ha a Girona), que constitueixen el primer intent de

protecció territorial de la propietat forestal de titularitat pública endegat en aquelles èpoques i que ha arribat fins als nostres dies.

La forest Muntanya Gran (2.376 ha), propietat de l'Ajuntament de Torroella de Montgrí, i Duna Continental (197 ha) propietat de la Generalitat de Catalunya, que constitueixen un 85% de l'espai del PEIN, són, sens dubte, unes àrees úniques en el litoral català, tant pels tipus de pro-

pietat (actualment són domini públic forestal) com pels seus valors naturals. Configuren una autèntica illa singular per aquestes característiques, envoltada d'espais que han sofert tota mena de transformacions, la qual cosa li atorga encara un valor afegit.

### El pi, espècie pionera

Els pins són les espècies arbòries que ocupen els primers estadis en la successió natural de la vegetació en aquests indrets i en molts altres; són les espècies pioneres adaptades a germinar i créixer sense coberta protectora i en unes condicions d'insolació quasi extremes, per tant la implantació d'altres tipus d'arbres està condemnada al fracàs. La repoblació artificial només imita aquest procés, intentant guanyar uns anys a la penetració dels arbres de forma natural si arriben llavors a la zona; però no sempre hi ha la possibilitat d'aquesta aportació natural de sements. Des-



## Sense bosc ni vegetació no hi ha risc d'incendi, però tampoc no hi ha cap dels beneficis ambientals que la seva presència comporta

prés, amb el pas dels anys, si l'evolució no és aturada, entren sota la protecció de les coníferes altres espècies més exigents (alzines i roures), com ja s'observa en algun lloc del Montgrí.

L'existència de pins (pi blanc) de forma natural i en masses contínues en les serres veïnes de Ventalló i Vilopriu, de naturalesa edàfica i climàtica similars a aquesta zona, demostra de forma intuïtiva que el Montgrí pot ser també terra de pins, tal com ha aparegut en algunes zones sense la intervenció humana. No és de cap manera una espècie estranya al sistema natural d'aquesta muntanya, encara que es cremi amb facilitat quan es produeix un incendi, però també dissemina amb generositat quan es produeix aquesta explotació del territori pel foc. És una espècie adaptada a les temperatures altes i el foc afavoreix l'obertura de les pinyes que guarden al seu interior les llavors disposades per a la germinació. Aquest oportunisme també és present en d'altres espècies vegetals.

Per tant, la idoneïtat tècnica de la utilització dels pins com a primera etapa en la restauració d'ambients mediterranis degradats és una pràctica àmpliament contrastada i acceptada internacionalment, i que a més a més, no fa altra cosa, com s'ha dit, que imitar els processos de successió natural de la vegetació. L'autoctonicitat dels pins també és fora de tot dubte, la seva presència es remunta al terciari (fa uns quants milers d'anys).

### La reforestació

No crec que la persistència d'episodis d'incendi per causes humanes sigui un argument definitiu per renunciar a ajudar la vegetació natural en la seva evolució mitjançant el tractament de la massa existent perquè resulti afavorida davant la competèn-



cia d'altres espècies. Per d'altres raons de caràcter faunístic, ramader o sociocultural i perquè cal prioritzar els recursos existents es pot decidir no fer-ho en certes zones, però això no en desvirtua la necessitat, si es vol aconseguir una millor protecció del sistema edàfic, la regulació del règim hídic i una producció de valors positius lligats a l'existència del bosc (productes mediats que anomenem externalitats, com els esmentats, i entre els quals es troben també els estètics, encara que subjectius, sense oblidar els immediats com la fusta, la llenya, les pastures i els fongs).

El fet que la reforestació perpetui el risc d'incendi és una obvietat; sense bosc i sense vegetació, no hi ha incendis forestals, però tampoc hi ha cap dels beneficis ambientals que la seva presència comporta i que s'han intentat destacar en aquestes notes. El foc no distingeix la màquia degradada del Montgrí de les zones arbrades plantades o espontànies.

L'incendi que motiva aquestes reflexions va cremar en la Vall de Santa Caterina (vall Gran i vall Petita) una massa de pi blanc de 104 hectàrees, repoblada per l'administració forestal, en la seva major part, arran d'un altre incendi ocorregut l'any 1962, però que ha durat els anys suficients perquè se'n pugui preveure la regeneració natural en bona part. A més a més, mentre ha durat aquest arbrat ha produït una sèrie de beneficis als seus usuaris directes o indirectes, entre els quals es troben en primer lloc els veïns de Torroella de Montgrí. Fins i tot ha pogut subministrar un producte (unes 5.000 tones de fusta, encara que cremada), l'aprofitament del qual donarà uns ingressos a l'Ajuntament propietari de la forest que repercutirà en aquesta, ja que s'hi efectuaran actuacions de millora i de defensa, tan necessàries.

Hèctor Pipió i Gelabert  
és enginyer.