

# Pelayo Martínez, el mediterranisme com a estratègia

Josep Maria Montaner i Zaida Muxí

Com la major part d'episodis de l'art i l'arquitectura de Catalunya, el noucentisme va ser fortament ambigu: naixia de les mateixes arrels que el modernisme, però, al mateix temps, no solament pretenia superar-lo sinó oposar-s'hi. Josep Puig i Cadafalch, un dels màxims protagonistes del modernisme, va a passar a ser promotor del noucentisme en canviar el medievalisme goticista pel classicisme mediterrani. Si el modernisme havia trobat les seves arrels a la tradició romànica i gòtica, als paisatges muntanyencs de Montserrat, el Canigó i el Montseny com a reflex dels boscos nòrdics

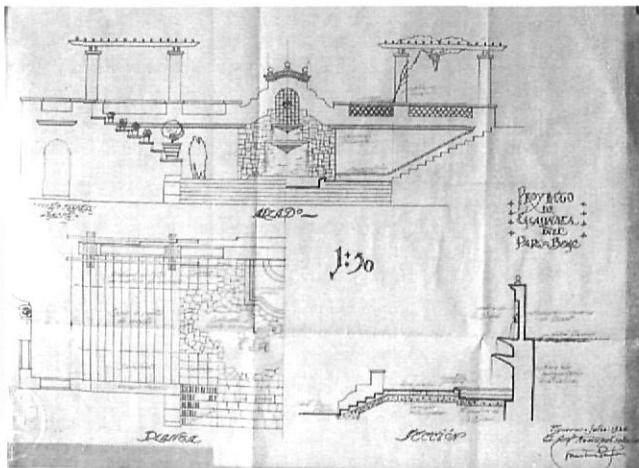
i com a legitimadors del nacionalisme, el noucentisme va proposar la recuperació del passat clàssic i del paisatge mediterrani idealitzat, tal com el defensava Eugeni d'Ors i com es presentava a les primeres pintures de Dalí, a l'etapa noucentista i classicista de l'artista constructivista d'origen uruguaià Joaquin Torres García o a les pintures de Joaquim Sunyer.

Els trets característics del noucentisme són fluctuants en el mateix moviment i també els autors van variant contínuament de referències. De fet, dins d'aquest període noucentista, de predomini del projecte industrial i burgès de la Lliga Regionalista Catalana, conviuen, almenys, quatre corrents diferents.

Els deixebles de Gaudí, que, com Joan Rubió i Bellver, van fer també obres declaradament noucentistes, o que com Cèsar Martinell van desenvolupar el gaudinisme vers els cellers cooperatius i l'arquitectura agrària amb frescos noucentistes. No oblidem que Gaudí va continuar la seva obra modernista fins al 1926.

El noucentisme més essencial, iniciat a Barcelona, va ser el focus difusor de la nova estètica classicista i mediterranista. Els grups escolars promoguts per l'Ajuntament de Barcelona i projectats per Josep Goday en són significatius. Però al mateix temps, amb les promocions d'escoles, biblioteques, museus i hospitals de la Mancomunitat de Catalunya i amb la força cultural de certes capitals, el noucentisme es va esten-

Palau Arts Gràfiques. Escala principal d'accés al Parc Bosc de Figueres, projectada per Pelayo Martínez el 1926.



dre per tota una àmplia franja mediterrània de Catalunya. Un noucentisme mediterrani per al qual va ser vital el cultiu de l'art dels jardins, que va tenir un mestre en l'arquitecte Nicolau Maria Rubió i Tudurí.

Al mateix temps, es va anar desenvolupant un noucentisme proracionalista, que a Girona es donà amb les obres de Rafael Masó, sobre les quals situava generalment una gran riquesa decorativa; un proracionalisme que trobem també a les obres d'Antoni Puig Gairalt, Francesc Folguera, Raimon Duran Reynals o Jaume Mestres Fosses, que en els anys trenta van fer obres radicalment racionalistes.

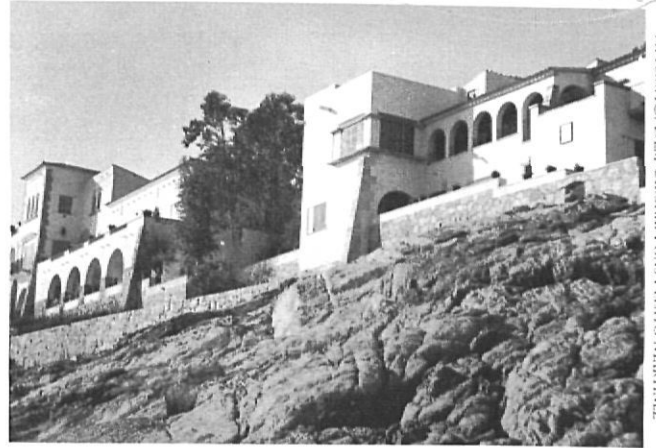
Per últim, hi havia la part més acadèmica i retrògrada del noucentisme, representada per Francesc de Paula Nebot, Adolf Florensa o Eusebi Bona, que va ser la que, de fet, continuà durant l'època del franquisme, saltant d'una dictadura a l'altra —la de Primo de Rivera i la de Franco—, com si les avantguardes no haguessin existit.

#### De l'academicisme noucentista al proracionalisme

Especialment els anys vint varen ser una època de confusió estilística, en la qual fins i tot els mateixos arquitectes eren capaços d'expressar-se en cada cas amb diversos llenguatges: modernista tardà, *secession* vienesa, regionalista, noucentista, *art déco* o proracionalista, segons convingués. Així, Joan Rubió i Bellver (1871-1952), antic deixeble de Gaudí, en les seves intervencions a la Universitat Industrial de Barcelona (1927-1931) configurà uns espais de caràcter marcadament noucentista, o Rafael Masó a Girona va anar depurant un llenguatge propi fet de múltiples influències.

També de l'estudi d'obres d'un autor com Pelayo Martínez Paricio (1898-1978) es pot despendre la complexitat de la posició noucentista en arquitectura, algunes de les quals van derivar en el proracionalisme.

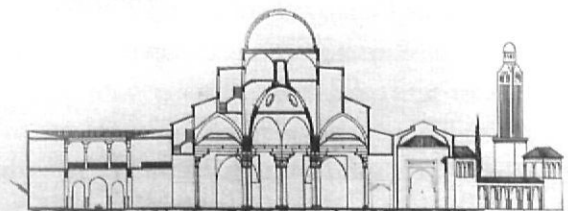
Pelayo Martínez va néixer en una família benestant que va facilitar la seva introducció al món de la cultura arquitectònica catalana des de l'inici, i es titulà el 1921. L'any 1922, després del seu servei militar al Marroc, va començar a donar classes a l'Escola Tècnica Superior d'Arquitectura de Barcelona. Després de la Guerra Civil, el 1942 guanyà la càtedra de tercer curs projectes,



Casa Guàrdia a la urbanització de S'Agaró. 1929.



Perspectiva del Palau de les Arts Gràfiques, projectat l'any 1928 per Pelayo Martínez per a l'Exposició Internacional del 1929.



Avantprojecte del Palau del Sol, presentat a concurs per a l'Exposició Internacional, 1927.



Amb la Farmàcia Martín de la Rambla de Figueres, 1926. Pelayo Martínez assajà nous materials.

i el febrer de 1945 va ser nomenat acadèmic de la Real Academia de Bellas Artes de San Fernando.

Aquest arquitecte figuerenc va acabar la seva carrera d'arquitectura amb tan sols vint-i-dos anys i va desenvolupar gairebé la totalitat de la seva obra a la província de Girona. De totes maneres, les seves primeres obres a Barcelona van ser molt representatives, especialment el seu projecte per al Palau de les Arts Gràfiques, projectat amb Raimon Duran Reynals, i la direcció d'obra del Palau de l'Agricultura per a l'Exposició del 29, així com la decoració del vestíbul i restaurant a l'Estació de França, en col·laboració també amb Raimon Duran Reynals, un altre arquitecte que va anar evolucionant vers el racionalisme.

El desenvolupament de gairebé seixanta anys de labor professional el van portar a treballar en els diversos camps de l'arquitectura: des dels petits projectes fins a l'urbanisme, des de l'ensenyament fins a la producció de materials adients per a les seves obres, passant per períodes de col·laboració a diferents ajuntaments. Dins d'aquesta pluralitat d'àrees de treball va tenir l'ocasió d'apropar-se a diversos llenguatges formals arrelats al

classicisme mediterrani, però els utilitzà de manera suficientment flexible i racional per avançar progressivament cap a una posició proracionalista. En la mesura que el seu interès fonamental era per les formes i el llenguatge de l'arquitectura clàssica, es va basar en la confiança en els sistemes constructius i en els materials que responen i pertanyen al lloc, encara que fos en els aspectes més formals. Aquesta preocupació el va portar a fundar una fàbrica de terracotes a la Bisbal, per tal d'aconseguir peces ceràmiques decoratives per a les seves obres.

Pelayo Martínez va saber encetar recerques formals on l'encàrrec ho permetia. Com ell mateix reconeixia, en participar al concurs per l'arquitectura de l'Exposició del 29 va projectar de manera nova, buscà l'expressivitat volumètrica sense cap artifici ornamental i explorà el valor simbòlic de la llum. Un dels avantprojectes, el del Palau de la Llum del 1926, va rebre un accèssit, i l'altre, el Palau del Sol, va guanyar el primer premi. Però com succeeix molt sovint amb els concursos, del dibuix al fet va haver-hi una gran transformació. La primera va ser el canvi d'ús, ja que va passar a ser el Palau de les Arts Gràfiques. Aquesta excusa li va servir per cercar una referència formal a l'època bressol de la impremta, i va trobar en l'obra del florentí Brunelleschi unes arrels formals que no abandonà mai. De fet, l'obra de Brunelleschi, delicat equilibri entre el final del gòtic i l'inici del Renaixement, va servir d'inspiració a molts arquitectes noucentistes catalans.

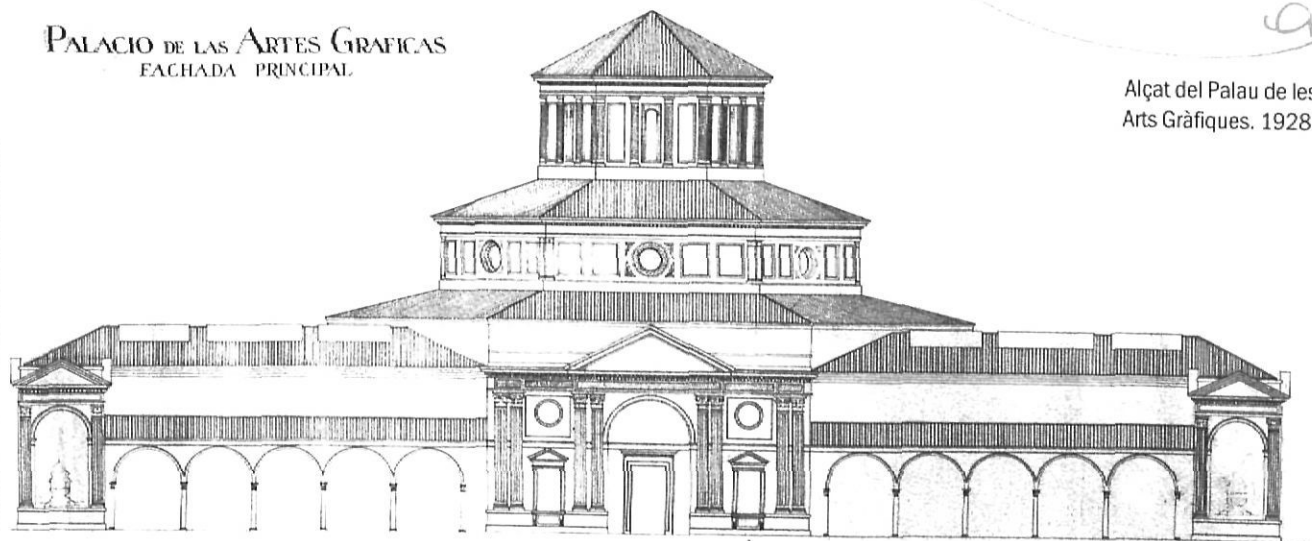
La seva obra es pot denominar d'un eclecticisme clàssic i modern a la vegada, ja que anava cercant el llenguatge adient per a cada encàrrec, per a cada situació, però dominava sempre una voluntat de fer prevaler la construcció i la funció. Les seves cases d'estiu a S'Agaró, a la dècada dels 20, fan referència a una arquitectura popular, i reflecteixen les tendències d'artistes de les avantguardes que van trobar al món de terra endins les arrels i la inspiració per les seves primeres obres.

Tota la seva obra està plena d'aquesta voluntat de respondre el millor possible a cada situació, i s'allunya de les vel·leïtats d'autor amb segell. Era capaç de fer espais interiors o façanes de funcionalitat i modernitat extrema com les Escolàpies (1930), o com la farmàcia Martí (1931), ambdues a Figueres, utilitzant materials

PALACIO DE LAS ARTES GRÁFICAS  
FACHADA PRINCIPAL

Alçat del Palau de les  
Arts Gràfiques. 1928.

AHCOC. DEM GIRONA. FONS PELAYO MARTÍNEZ



ESCALA 1:100  
FIGUERAS ENERO 1928

d'avantguarda, com el pavés o el vidre tractat amb doll de sorra. I al mateix temps era capaç de respondre amb voluntat de ressò urbà en una composició simètrica, de proporcions clàssiques i materials tradicionals a la reforma de l'hotel París (1931), a la Rambla de Figueres.

Les seves intervencions d'escala urbana es bellugaren en un marc formal més acotat, més pintoresc. El projecte per al Poble Nou de «regiones devastadas» a Llers (1939) va partir de la idea de ciutat jardí, amb carrers corbs i cases adossades de dues en dues, canviant les seccions dels carrers per generar obertures més espectaculars sobre espais simbòlics, com la plaça del mercat o de l'església.

Per a cada element arquitectònic Pelayo Martínez buscava una formalització d'acord amb el seu significat. Així, va plantejar l'església amb ressonàncies del romànic i del gòtic, potser influenciat pel seu treball al mateix moment en la reconstrucció del monestir de Vilabertran. Finalment, el projecte va acabar agafant ressonàncies formals i volumètriques de les arquitectures dels pobles del Mediterrani: parets emblanquinades, teules àrabs, porxos, terrasses cobertes orientades cap al sud.

Voldríem destacar una obra, encara que petita, que marca aquesta manca de definició formal a priori. Es tracta de la casa Costa, al carrer del Mar, al Port de la Selva (1948), on realitzà una proposta que en si mateixa és indefinició formal. La planta baixa és més contextualista, amb materials pesants i amb grans obertures al passeig i al mar, i la planta superior desapareix

sota l'ombra d'un element de cobertura lleuger. Una obra que barreja la tradició, el pes de l'arquitectura murària, amb la lleugeresa d'una planta gairebé lliure.

A les seves darreres obres es va anar perdent tot el que podia haver tingut d'anecdòtic en els temes decoratius, i hi predominen la contraposició volumètrica i la materialitat contundent.

En definitiva, arquitectes de segona fila com Pelayo Martínez, com els germans Puig Gairalt o com Ignasi Mas, són magnífics representants de com respon l'arquitectura catalana en els moments de profunds canvis i crisis, d'un eclecticisme recurrent: fluctuant en el seu llenguatge, molt sensible al context —cultural, material, urbà, paisatgístic—, professional i pragmàtica, una arquitectura que en aquelles dècades no va posseir uns valors radicalment ideològics, polítics o conceptuals per amotllar-se millor a les circumstàncies; que va recórrer a la tradició mediterrània i conservadora, anònima i local, com a reacció a un racionalisme massa radical i universal, extrem i compromès.

Si el modernisme de Gaudí o el racionalisme de Sert van significar els moments més radicals i expressius, impulsat per la rauxa l'un, per la voluntat de transformació social l'altre, el noucentisme, amb les seves innumerables variants, expressava la capacitat de sobreviure en temps convulsos, l'anacrònic i recurrent somni d'una arquitectura fora del temps.

Josep M. Montaner i Zaida Muxí són arquitectes.