

# El comtat d'Empúries: 1.000 anys d'història d'un estat senyorial

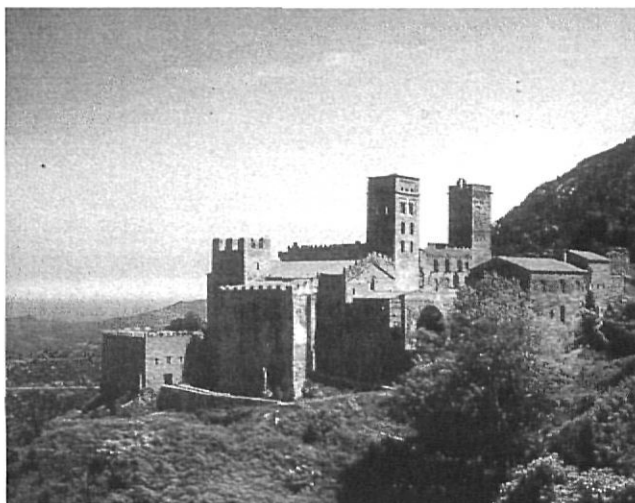
Josep Colls

**D'**entre els diversos estats senyorials catalans que els ducs de Medinaceli varen incorporar al seu immens patrimoni en època moderna, el comtat d'Empúries era el que tenia una trajectòria històrica més dilatada. Sorgit en el moment de la reconquesta carolíngia i l'aparició de la Marca Hispànica, tot i les diverses vicissituds al llarg dels segles per les diverses famílies que el governaren, el comtat emporità va aconseguir mantenir-se fins a la fi de l'Antic Règim i la desaparició de les jurisdiccions senyorials. El coneixement de la seva història mil·lenària —encara en bona part per escriure— és imprescindible per entendre el passat de les terres gironines i, fins i tot, per alguns períodes concrets, el del conjunt de Catalunya.

## Dels orígens carolíngis a la fi de la primera dinastia comtal

Després de la conquesta carolíngia de Girona (785), l'espai comprès entre aquesta ciutat i els Pirineus fou dividit en diverses unitats politicoadministratives, cadascuna de les quals seria governada per un *comes* nomenat pels reis francs. Una d'aquestes noves entitats fou el comtat d'Empúries, esmentat per primera vegada l'any 812. El seu territori s'estenia, pel nord, fins a la serralada de l'Albera; pel sud, arribava fins més enllà del riu Ter; per l'est, limitava amb el mar Mediterrani i, per l'oest, seguia el traçat de l'antiga Via Augusta fins a Bàscara i, des d'allí, dibuixava una línia orientada en sentit sud-est fins a Vulpellac.

Durant aquesta etapa inicial, el comtat tan sols tenia un parell de poblacions d'una certa importància. D'una banda la ciutat d'Empúries, que, malgrat que es trobava molt disminuïda, ostentava la capitalitat gràcies a la conservació d'una mínima infraestructura urbana i al prestigi d'haver estat seu episcopal en època visigòti-



Monestir de Sant Pere de Rodas. Des del segle X els comtes d'Empúries afavoriren el monestir de Sant Pere de Rodas amb la cessió de nombrosos béns, rendes i jurisdiccions situats arreu del comtat.

ca. Entre els segles X i XI però, va perdre aquesta posició privilegiada en benefici de Castelló d'Empúries, que es convertí en el nou lloc de residència del comtes emporitans. De l'altra banda Peralada, esmentada ja a mitjan segle IX, era una petita vila emmurallada sorgida a l'entorn d'una fortificació preexistent anomenada Castro Tolone.

Per bé que des de començament del segle IX coneixem el nom de diversos comtes d'Empúries, no es pot parlar del naixement d'una autèntica nissaga comtal fins a Sunyer II (862-915). Amb ell s'inicia un progressiu allunyament dels comtes d'Empúries respecte de la tutela exercida pels reis francs i, alhora, una patrimonialització dels poders i dels béns que fins aquell moment havien exercit i gestionat en nom d'aquests. El procés culminà amb Gausfred (931-991), primer comte a intitular-se «per la gràcia de Déu» i a encunyar moneda sense referències als reis francs.

## L'evolució territorial del Comtat d'Empúries (segles IX-XIX)



A partir d'aquí i fins a l'extinció de la primera dinastia comtal, a l'inici del segle XIV, la història del comtat va estar marcada per les relacions –sovint conflictives– dels seus governants amb les dues instàncies de poder més importants a la Catalunya medieval: l'Església i els comtes rei de Barcelona.

Amb la primera, els comtes emporitans mantingueren una relació ambivalent caracteritzada, d'una banda, per la voluntat d'afavorir diversos monestirs i comunitats religioses situats dins dels seus dominis, i de l'altra, per l'enfrontament gairebé constant amb els bisbes de Girona. Ja des del segle X el Casal d'Empúries inicià una decidida política d'enfortiment i fins i tot de fundació d'alguns monestirs a canvi de certes prerrogatives en el nomenament dels seus abats. Sant

Pere de Rodes, per exemple, esdevingué des de ben aviat el més important del comtat gràcies a concessions de terres, castells i rendes. Igualment, en els segles XIII i XIV els comtes d'Empúries afavoriren la instal·lació de diverses comunitats religioses a la vila de Castelló.

Pel que fa a l'enfrontament amb l'Església de Girona, ja se'n troben alguns precedents en el segle IX per raó de disputes en el cobrament de diverses rendes i per l'intent de refundar l'antic bisbat d'Empúries (891). A partir del segle XII i XIII aquests conflictes es feren cada vegada més sovintejats com a conseqüència de l'important patrimoni en béns i rendes que havien anat acumulant els bisbes gironins dins del territori comtal.

Fins al segle XIII, exceptuant episodis puntuals, les relacions amb els comtes de Barcelona foren bones. De fet, des de mitjan segle XI els comtes d'Empúries els prestaven homenatge com a senyal de vassallatge. Tanmateix, l'hegemonia del Casal barceloní i el fet que en el transcurs dels segles XI i XII acabés incorporant sota el seu domini els comtats de Rosselló, Besalú i Girona acabà representant un obstacle insalvable per a l'expansió territorial d'Empúries i, en conseqüència, una de les raons que expliquen el seu fracàs com a entitat política independent. En aquest sentit, ja des del segle XI el comtat experimentà algunes pèrdues territorials, com ara el lloc d'Ullastret, venut als comtes de Barcelona (1020), o la vila de Peralada i el seu territori –embrió del futur vescomtat de Peralada–, donats pel comte Ponç (1040–1078) al seu fill segon Berenguer (1078). Tanmateix, aquests episodis es varen veure parcialment compensats per la incorporació de la vall de Banyuls (1248).

A partir de la segona meitat del segle XIII factors com el fort endeutament de la casa d'Empúries, la política reial de promoció de viles properes al comtat com Figueres (1267) i Palamós (1279) o la pressió militar que suposà la construcció del castell fronterer del Montgrí per part del rei (1294), precipitaren l'enfrontament entre ambdues parts. El resultat fou la pèrdua d'una part important dels territoris emporitans al sud del Ter –la batllia de Torroella de Montgrí passà als Rocabertí (1269) i posteriorment al rei (1272)– i un agreujament de la situació hisendística que obligà els comtes a la venda massiva de drets i rendes arreu dels seus dominis. Aquesta situació d'extrem endeutament encara es va mantenir durant el mandat de Ponç VI Malgaulí (1313–22), el qual, tanmateix, intentà pacificar el comtat a través de diversos pactes amb la monarquia i el bisbe de Girona.

### El comtat d'Empúries durant els segles XIV i XV

L'any 1322 Malgaulí morí sense descendència, fet que comportà l'extinció de la primera dinastia comtal. Després d'un breu període en què el comte d'Empúries fou Hug de Cardona (1322-1325), el comtat passà a mans de Pere I (1325-1341), quart fill del rei Jaume II. Amb aquest va començar una etapa de certa prosperitat, afavorida per una relativa estabilitat política i econòmica i per la promoció de la vila de Castelló d'Empúries. De fet, des de l'assumpció de la capitalitat del comtat, aquesta població havia crescut de forma notable, tant en nombre d'habitants com a nivell urbanístic. Tant és així que al principi del segle XIV ja era el nucli més important d'un territori que ultrapassava els límits del propi comtat. Aquesta capitalitat castellanina era d'una doble naturalesa. En primer lloc política, en tant que seu del poder senyorial; la vila era el lloc de residència habitual dels comtes i la seva petita cort feudal i, al mateix temps, acollia les diverses institucions que integraven l'administració del comtat. En segon lloc, econòmica; gràcies a la seva situació intermèdia en les rutes comercials terrestres que connectaven la Corona d'Aragó amb França i a la concessió de diverses fires i mercats, Castelló es va anar convertint en un centre manufacturer —sobretot tèxtil— i comercial d'importància regional.

L'any 1341 Pere I permutà el comtat al seu germà Ramon Berenguer (1341-1364). Aquest últim continuà la política de bones relacions amb els reis catalans encetada pels seu antecessor, però mantingué la «tradicció» de conflictes importants amb la Mitra de Girona.

Amb Joan I (1364-1398) l'etapa d'entesa amb el poder reial s'estroncà de forma dramàtica. A l'inici del seu mandat, una vegada més intentà fer realitat la vella aspiració de convertir l'església de Castelló d'Empúries en seu episcopal; el projecte, però, topà en tot moment amb la ferma oposició tant del bisbe com de la ciutat de Girona i, de nou, acabà fracassant. Paral·lelament, reinicià antigues disputes amb el senyor de Foixà (1381) que —a causa de la intervenció del rei Pere III— derivaren en una guerra oberta contra la Corona. Durant cinc anys es varen succeir diversos episodis bèl·lics que culminaren amb l'ocupació del comtat per part dels exèrcits reials (1386). En aquell moment se n'intentà l'annexió a la Corona però, finalment, se'n retornà la possessió al seu titular. Amb tot, el rei Joan I



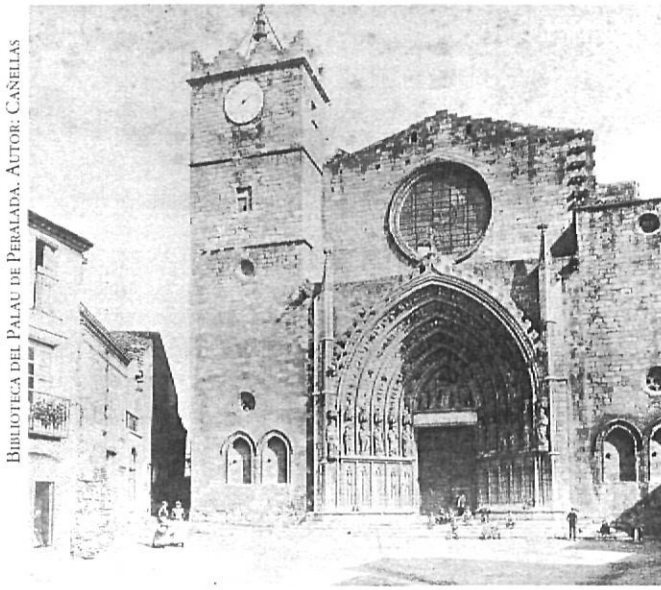
AMCE. ARXIU D'IMATGES

Plaça dels Homes de Castelló d'Empúries.  
La vila, capital del comtat, va viure un intens desenvolupament demogràfic i econòmic durant els segles baixmedievals.

encara envaí el comtat en dues ocasions més (1388 i 1395), que culminaren amb l'empresonament del comte Joan I fins a la seva mort.

Aquest estat de guerra més o menys continu viscut durant les dues darreres dècades del segle XIV va comportar la ruïna hisendística de la casa d'Empúries i, al mateix temps, va tenir conseqüències negatives per al poblament i l'economia del comtat, ja de per si prou afectats per les crisis demogràfiques derivades de la Pesta Negra (1348). A la mort del comte Joan I el succeïren dos dels seus fills; en primer lloc Joan II (1398-1401) i, seguidament, Pere II (1401), que tan sols governà durant 40 dies i morí sense hereu directe. D'aquesta manera s'extingia la segona dinastia comtal emporitana i acabava el règim d'independència del qual havia gaudit el comtat d'ençà del segle X.

En aquesta ocasió el títol de comte passà al rei Martí I l'Humà (1402-10), el qual, tot seguit, decretà la vigència de les Constitucions de Catalunya i els Usatges de Barcelona a tot el territori emporità. Això va suposar la incorporació del comtat als dominis de la Corona catalanoaragonesa i l'abolició de part del dret i de les lleis propis que hi havien regit



BIBLIOTECA DEL PALAU DE PERALADA. AUTOR: CAÑELLAS

El comtes emporitans intentaren convertir l'església parroquial de Santa Maria de Castelló d'Empúries, temple de dimensions catedralícies, en seu d'un hipotètic bisbat d'Empúries.

fins aquells moments. En contrapartida, el rei promulgà un seguit de privilegis i franquesses amb la intenció d'acontentar els seus nous súbdits i afavorir la producció manufacturera i els intercanvis comercials de la zona. D'aquesta manera, s'iniciava una nova etapa de relativa estabilitat per al comtat emporità, tan sols alterada per canvis en el govern i en la gestió de les seves rendes. L'any 1409 el rei Martí —enfrontat a una situació de fort endeutament— va empenyorar una part del territori emporità a la Diputació del General i la resta a la ciutat de Barcelona per un valor total de cinquanta-cinc mil florins d'or. A partir d'aquell moment, aquestes institucions es feren càrrec de l'administració del comtat, per bé que el rei se'n reservà la titularitat i l'exercici de l'alta jurisdicció. És en aquest context que cal situar també la pèrdua de la batllia de Verges, cedida als vescomtes de Rocabertí (1418).

Aquesta etapa de domini reial finalitzà quan el rei Alfons IV el Magnànim (1416-56) recuperà la gestió del comtat i el donà en feu —malgrat l'oposició dels habitants de Castelló d'Empúries, que volien romandre sota jurisdicció reial— al seu nebot Enric II d'Aragó, duc de Sogorb i conegut com a Infànt Fortuna (1456-1522). Aquest fet va suposar l'aparició d'una tercera dinastia comtal, per bé que, en aquest cas, definitivament sotmesa a l'autoritat de la monarquia.

### La decadència dels segles moderns

A començament de l'època moderna, el comtat d'Empúries era un territori demogràficament buit i econòmicament esgotat pel període de guerra, mortals i revolta pagesa que havia suposat la segona meitat del segle XV. La població havia disminuït fins a nivells inferiors als de mitjan segle XIV, amb l'abandonament de moltes terres fins llavors treballades. Paral·lelament, les activitats manufactureres i comercials —concentrades fonamentalment a la vila de Castelló—, havien perdut gran part del vigor assolit durant el Tres-cents i la primera meitat del Quatre-cents.

Malgrat certs intents de recuperació, globalment, per al comtat d'Empúries, els segles moderns varen representar una etapa de notable decadència. Demogràficament, el tímid creixement viscut al segle XVI es va veure estroncat per una forta crisi durant la centúria següent que es prolongà fins a la dècada de 1720. Pel que fa a l'economia, aquest període va veure la definitiva desaparició de la manufactura castellanina. Finalment, en l'àmbit polític, l'època moderna comportà un període de progressiu debilitament del poder i la capacitat de govern dels comtes i els seus oficials que contrasta amb l'enfortiment de les institucions de l'Estat i, en menor mesura, de les comunitats locals.

L'etapa de decadència que va viure el comtat d'Empúries en època moderna s'explica per diversos motius que coincidiren en el temps: d'entrada, hi hauria l'endeutament que arrossegava la hisenda senyorial ja des

La construcció del castell del Montgrí ocasionà fortes disputes entres els comtes d'Empúries i el Casal de Barcelona.

CAN QUINTANA. CENTRE CULTURAL DE LA MEDITERRÀNIA



d'època medieval, i que, durant els segles XVI i XVII, es va incrementar per l'augment de la despesa sumptuària, l'acumulació de plets judicials i la crisi demogràfica i econòmica que visqué el comtat. És possible que el pas a la jurisdicció reial de la batllia de Siurana cap a mitjan segle XVII estigui relacionat amb aquesta problemàtica.

En segon lloc, hi hauria la important disputa de què fou objecte la jurisdicció comtal a partir de la darrera dècada del segle XVI i, especialment, durant el segle XVII. Aquest fet generà llargues i oneroses causes judicials a la Reial Audiència de Barcelona que varen enfrontar els comtes amb les universitats i amb diversos senyors inferiors del comtat.

Un dels plets més importants al qual hagueren de fer front els comtes d'Empúries en època moderna fou el que impulsaren la major part d'universitats del comtat per tal de passar a jurisdicció reial. Iniciat al final del segle XVI, es va allargar durant dècades fins que, després de fortes disputes, les principals poblacions s'avinqueren a signar concòrdies. Igualment, durant l'època moderna, i sobretot durant el segle XVII, els comtes emporitans hagueren d'afrontar disputes jurisdiccionals amb alguns senyors inferiors del comtat, tant eclesiàstics com laics. En aquells moments, la jurisdicció criminal sobre els diversos llocs del comtat encara estava majoritàriament en mans dels comtes; en canvi, fruit del procés secular d'infeudació i/o venda que havien portat a terme en el passat, la jurisdicció civil de molts llocs ja no els pertanyia. A aquest seguit de disputes per motius jurisdiccionals hi hem d'afegir encara la pèrdua, arran del Tractat dels Pirineus (1659), de la vall de Banyuls. Aquesta fou la darrera pèrdua territorial del comtat d'Empúries, que a partir d'aquell moment va quedar reduït a la meitat oriental del territori que ocupa l'actual comarca de l'Alt Empordà.

Un tercer factor que explicaria la decadència del comtat d'Empúries a partir de l'època moderna seria el progressiu absentisme dels comtes, que en cedien el govern a un governador general. A partir d'Enric II, els comtes deixaren de residir al comtat de forma habitual, dinàmica que s'agreujà encara més quan entroncaren amb d'altres famílies nobiliàries més riques i importants durant els segles XVI (casa de Cardona) i XVII (casa de Comares). Dins dels importants dominis territorials posseïts per aquestes grans famílies de la noblesa catalana i castellana el comtat va quedar relegat a un lloc molt secundari.



FUNDACIÓ ROSES: HISTÒRIA I NATURA. AUTOR: JOAN JUANOLA

La presència, a partir de mitjan segle XVI, de la ciutadella de Roses convertí el territori del comtat d'Empúries en escenari de nombrosos episodis bèl·lics.

Un últim factor a tenir en compte a l'hora d'entendre les dificultats viscudes pel comtat durant els segles moderns és el fet que, des de la segona meitat del segle XV i fins a l'inici del segle XVIII, els atacs dels pirates, la guerra i la presència de tropes varen fer-s'hi presents de forma gairebé contínua, particularment a l'àrea costanera i a l'entorn de les places fortes de Roses i Castelló. Aquest fet va tenir un impacte directe molt negatiu sobre la vida quotidiana de la zona, i propicià importants dinàmiques de despoblament, paràlisi econòmica i endeutament de les universitats.

#### La fi del comtat com a estat senyorial

La supressió del comtat d'Empúries com a territori de jurisdicció senyorial es va produir, com a la resta de l'Estat espanyol, arran de la revolució liberal dels anys 30 del segle XIX i el procés de construcció de l'estat liberal. En qüestió de pocs anys es procedí a la supressió de tots els poders i monopolis senyorials que fins a aquell moment havien estat en mans dels comtes. D'aquesta manera, desapareixia l'entitat política i jurisdiccional que, durant més de mil anys —d'ençà del segle VIII—, havia enquadrat una part significativa del territori empordanès i condicionat profundament la seva evolució històrica particular.

Josep Colls és historiador.