

La demarcació de Girona, origen de l'Arxiu Ducal de Medinaceli

Juan J. Laríos de la Rosa

Per bé que han estat molts els noms de persones i llocs que sonen en la ment de tothom quan es parla de la gran història de la humanitat, i moltes les proeses tants de cops sentides, els autèntics «cronistes» capaços de donar veritable testimoniatge de totes aquestes coses són i seguiran essent els papers, testimonis vivents del seu temps, i notaris de totes les activitats humanes. Per això, si cerquem l'origen de la Casa Ducal de Medinaceli en la seva abundosa documentació, Girona hi apareix com a primera pedra d'una història que va començar fa més de mil anys.

Actualment, els ducs de Medinaceli porten el cognom Fernández de Córdoba, tot i que durant segles van lluir el De la Cerda, que els distingia en llur històrica reivindicació de la corona de Castella i Lleó. Els anomenats «Infantes de la Cerda», com a fills de l'Infant Don Fernando, primogènit d'Alfons X, foren reconeguts pel seu avi en un testament que el seu oncle Sancho no acceptà. Sancho, amb el suport de part de la noblesa, va regnar amb el nom de Sancho IV entre 1284 i 1295.⁽¹⁾

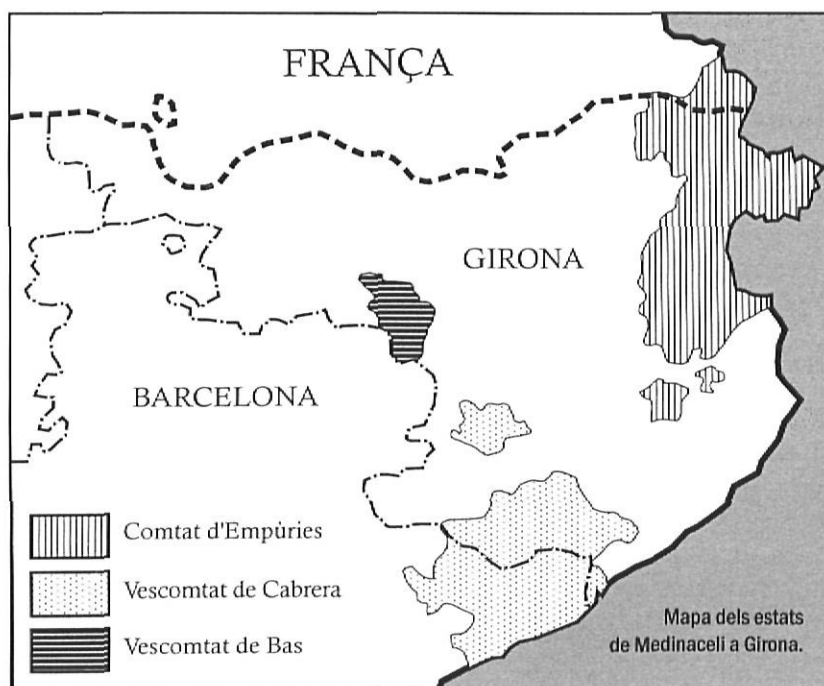
Al llarg dels segles, la Casa Ducal de Medinaceli va aplegar al seu voltant —principalment a través d'entroncaments familiars— molts títols nobiliaris d'entre els més conspicus de la Península Ibèrica, i exercí el poder i afavorí el desenvolupament de les poblacions que formaven els seus senyories. La implantació del Règim Liberal va comportar la fi d'aquest marc de relacions al llarg del segle XIX.

Com a aportació desinteressada a la restauració, en part, d'aquelles relacions simbiòtiques, els actuals titulars d'Empú-

ries, Cabrera i Bas han cedit, en còpia microfilmada, els fons documentals d'aquests senyories a diverses entitats públiques catalanes per tal que difonguin i promoguin la investigació històrica d'aquests territoris.

Tot i que en l'entramat actual de l'Arxiu dels Ducs de Medinaceli els senyories de Girona (comtat d'Empúries i vescomtats de Cabrera i Bas) només representen una petita part (170 lligalls entre 5.000), per l'antiguitat dels seus documents i per tractar-se de l'arxiu històric més antic de la Península podem dir que ens trobem davant la documentació més original i destacable de totes les que formen aquest dipòsit documental.

L'originalitat d'Empúries s'estén també a la resta de la documentació que constituí l'antic Arxiu General dels Ducs de Sogorb i Cardona, del qual formà part posteriorment, en haver adoptat, durant el segle XVII, un



mètode d'organització i ordenació tan avançat que ha arribat fins als nostres dies sense gairebé cap alteració.

Tot i que l'enllaç matrimonial del duc Juan Francisco de la Cerda amb la duquesa de Sogorb, Catalina Antonia de Aragón, va provocar, a mitjan segle XVII, el trasllat del centre de poder d'aquests senyorius a Madrid, l'antic Arxiu dels Ducs de Sogorb i Cardona (al qual va pertànyer Empúries) va continuar instal·lat en terres catalanes durant dos segles, fins a la seva inclusió definitiva a l'Arxiu General de Medinaceli, ja en el segle XIX.(2) El cas de la documentació de Cabrera i Bas és diferent, en quedar integrat a l'arxiu dels marquesos d'Aitona, que va passar a Madrid durant el segle XVIII.

Mitjançant el conveni entre la Generalitat de Catalunya i la Fundació Casa Ducal de Medinaceli, tota aquesta rica documentació, que ens parla de les arrels més profundes de Catalunya, es troba aquí microfilmada a disposició de tothom, i es fa així realitat el disseny, promogut pels seus propietaris, d'apropar als ciutadans les fonts del seu passat i divulgar-les.

Com acostuma a succeir en la majoria de les grans cases nobiliàries, la formació de la Reial Casa Ducal de Medinaceli es va caracteritzar per un seguit d'enllaços matrimonials, adquisicions i herències sobrevingudes que donà com a resultat la major concentració de títols nobiliaris de tota la història d'Espanya. El desenvolupament de l'arxiu històric de la casa de Medinaceli no és altra cosa que el reflex de tot aquest procés de concentració de territoris i llinatges que, a més de servir per estudiar la història dels territoris que la formaren, és una peça cabdal per entendre els detalls del desenvolupament històric general viscut en els darrers onze segles.

La base patrimonial originària de la Casa Ducal de Medinaceli va ser la formada pel llinatge De la Cerda, descendent de la línia primogènita d'Alfons X el Savi, i va estar formada per nombrosos senyorius, el nucli fonamental dels quals va ser, fins al segle XVII, el format pel comtat de Medinaceli (Sòria) i els senyorius de Cogolludo (Guadalajara) i el Puerto de Santa María (Cadis).

Els principals entroncaments familiars que portaren la Casa de Medinaceli al cim de la piràmide nobiliària a



Donació de Carles el Calb al cavaller Auriolo l'any 860.

partir del segle XVII passen per la unió de més d'una cinquantena de títols al nom Medinaceli. En destaquen Acalá de la Alameda, Alcalá de los Gazules, Sogorb (amb Empúries), Cardona i Lerma. En el segle XVIII morí sense successió el novè duc de Medinaceli i els seus títols passaren als hereus de la seva germana Feliche, marquesos de Priego i ducs de Feria, que entroncaren el 1722 amb la casa d'Aitona (amb Cabrera i Bas).(3) Posteriorment hi entrà Santisteban del Puerto i, ja en el segle XX, Camarasa.

Conseqüència òbvia d'aquest procés de concentració de títols va ser el progressiu creixement dels fons documentals, bé per les aportacions de fons ja constituïts, bé per d'altres de nous, generats en els nous estats agregats. Aquest procés d'acumulació documental, que ha donat lloc al que avui coneixem com a Arxiu Ducal de Medinaceli, tingué el seu inici a Catalunya durant el segle IX, i culminà amb la incorporació de l'arxiu dels marquesos de Camarasa al segle XX.

El document més antic que existeix a l'Arxiu Ducal de Medinaceli és la donació efectuada per Carles el Calb al cavaller Auriolo de Saldet i Requesens l'any 860,(4) i, per bé que sabem que es degueren produir molts més documents de validació de drets sobre els béns i rendes de què gaudien en els diferents indrets

del comtat, avui han desaparegut. Aquest document forma part dels fons de l'estat d'Empúries que en el segle XI el comte d'Empúries va ordenar constituir en el castell de Quermançó.(5)

La unió d'Empúries amb Sogorb, el segle XV, i Cardona, el XVI, no va significar l'immediat trasllat de la documentació des dels seus llocs d'origen, però finalment va ser aplegada en el castell d'Arbeca (Lleida) a la dècada de 1620, tot formant l'Arxiu General dels Ducs de Sogorb i Cardona. D'Arbeca va passar a Falset el 1660, on fou objecte del ja esmentat procés de catalogació i organització arxivística.

A més d'aquest arxiu, es formà a Madrid al llarg del segle XVIII un altre gran conjunt documental, l'Arxiu General dels Ducs de Medinaceli i Santisteban, impulsat per Nicolás Fernández de Córdoba, desè duc de Medinaceli, el qual va centralitzar tots els arxius dels seus estats a excepció de Sogorb i Cardona, que, unit ja des del segle XIX a l'Arxiu General, fou traslladat, el 1961, a la Casa de Pilatos de Sevilla, residència de l'actual duquessa de Medinaceli.

Una aportació fonamental per a la conservació i difusió d'aquest arxiu ha estat la realitzada per la seva propietària en impulsar la creació de la Fundació Casa Ducal de Medinaceli, el 1978, per gestionar el patrimoni històric i cultural de la Casa Ducal, dins el qual l'arxiu té un lloc preeminent.

Es poden qualificar de molt variats els treballs d'investigació efectuats a partir de la documentació dels fons catalans de l'Arxiu Ducal, abans i després de ser creada la Fundació, com ho demostren les nombroses publicacions, presentades en diferents camps del coneixement i per autors d'àmbits molt diversos, sobre la història de Catalunya.

Sense aturar-nos aquí en la història d'Empúries, que ha estat difosa a bastament per autors ben coneguts, ni tampoc en l'evolució del seu arxiu, plasmada en diversos llibres pel meu predecessor a l'Arxiu Ducal, Antonio Sánchez González, voldria tanmateix fer una ràpida referència als vescomtats de Cabrera i Bas, en el marc de la història i evolució dels dominis i arxiu dels marquesos d'Aitona, ja que bé ho mereix l'antiguitat de la seva documentació, que es remunta al segle X.(6)

Especialistes en la història de Catalunya han divulgat àmpliament els aspectes més notoris dels Montcada, i és ben conegut el paper que tingueren en diferents moments històrics com a senescals de Catalunya i



Francesc de Montcada, marquès d'Aitona.

per la seva tasca com a importantíssims càrrecs al servei de la Corona. El reconeixement dels seus mèrits els valgué la concessió per part de l'emperador, el 1528, del títol de comte, i el 1588, el de marquès d'Aitona, concedit per Felip II.

El 1572 ja s'havia produït la incorporació de Cabrera i Bas a la Casa d'Aitona, juntament amb el comtat d'Osona, un cop concertada la compra entre Francesc de Montcada i Luis Enríquez de Cabrera, almirall de Castella. (7)

Juntament amb el patrimoni dels marquesos d'Aitona, aquests senyorius quedaren integrats definitivament a Medinaceli després del matrimoni de Maria Teresa de Montcada i Benavides, marquesa d'Aitona, i Luis Antonio Fernández de Córdoba Figueroa, duc de Medinaceli, que va tenir lloc el 1722.

Per bé que la història i l'evolució històrica dels vescomtats de Cabrera i Bas queda particularment recollida en d'altres articles d'aquesta publicació per a coneixement dels lectors, pel que fa al seu arxiu és evident que foren les proves de domini i els privilegis que legitimaven la seva autoritat els documents constitutius de

la gènesi de l'arxiu que els senescals de Catalunya van formar durant el segle XIII i, tot i que no es coneix exactament quina hauria pogut ser la seva primera ubicació, tot sembla indicar el castell d'Aitona o el palau que posseïen a la vila de Seròs.

L'ampliació patrimonial que es va produir durant el segle XVI donà una nova dimensió a la Casa d'Aitona, sobretot després del matrimoni del comte d'Aitona amb Lucrècia Gralla, senyora de Subirats i Esponellà, el 1552.(8) Les possessions urbanes dels Gralla i els càrrecs de Francesc de Montcada (virrei de Catalunya i després de València) van fer que aquesta família mirés definitivament cap a Barcelona. Això estimulà el desplaçament dels seus fons documentals a aquella ciutat, i efectivament quedaren dipositats a la Casa Gralla, del carrer Portaferrissa. L'adquisició, en aquelles dates, del comtat d'Osona i els vescomtats de Cabrera i Bas va significar el trasllat dels seus documents a la Ciutat Comtal, probablement des d'Hostalric, capital del vescomtat de Cabrera. Actualment, la denominada «secció Cabrera i Bas» inclou també documentació de comtat d'Osona.

Des de la Casa Gralla, el fons documental va ser traslladat al Palau de Medinaceli de Madrid,(9) el 1745, on romangué fins al 1895, any en què, ja dins de l'Arxiu General de Medinaceli, passà a la casa del duc de Santo Mauro (padastre del duc de Medinaceli) al carrer Hortaleza i, posteriorment, a una altra casa al carrer Zurbano. El 1913 es decidí instal·lar-lo al palau de Dénia, a la plaça de Colom.(10)

El dissetè duc de Medinaceli morí el 1957, i en el seu testament s'imposà la separació de les seccions Lerma i Cardona. Llavors l'Arxiu Ducal de Medinaceli va ser traslladat –el 1961– a la Casa de Pilatos de Sevilla, on esperaven des de 1948 els fons documentals de Camarasa.

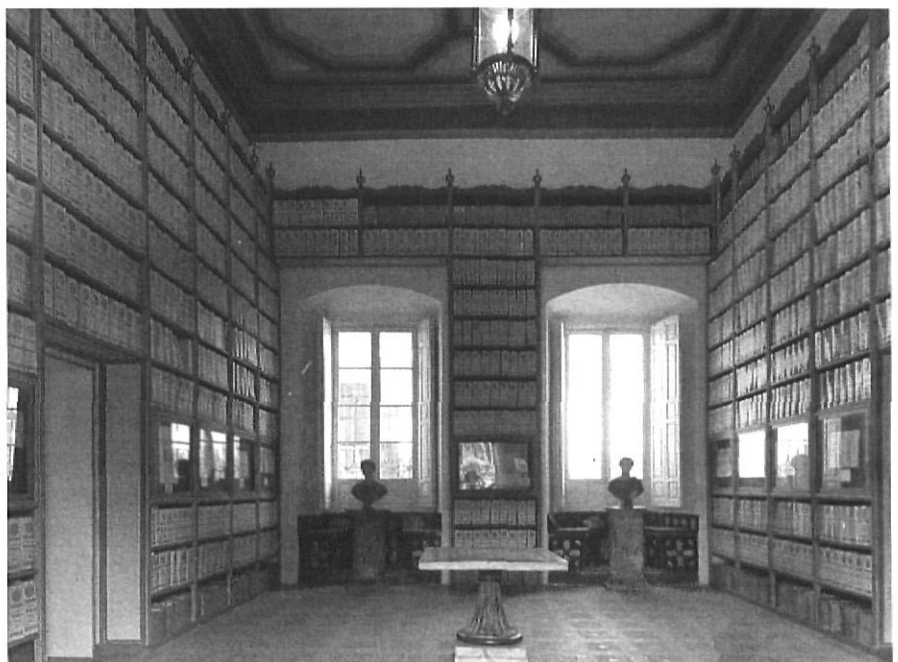
Des d'aleshores, l'Arxiu ha quedat obert a la investigació, a expenses de la família, fins a la creació de la Fundació Casa Ducal de Medinaceli, que actualment s'encarrega de la seva gestió i vetlla per la seva conservació i difusió.

Els fons documentals de Catalunya de l'Arxiu Ducal de Medinaceli, que es troben actualment reproduïts en microfilm a disposició dels investigadors en el monestir de Poblet, formen part d'un ambiciós projecte que aquesta Fundació va engegar fa més de quinze anys, pel qual es pretenia apropar la documentació de l'Arxiu Ducal als seus territoris d'origen, sense perdre el caràcter unitari determinat per llurs circumstàncies històriques. L'objectiu consistia a aconseguir el concurs de tota mena d'entitats públiques i privades que volguessin fer seu aquest projecte, tot facilitant la reproducció de la documentació. D'aquesta manera es preservarien els documents originals del deteriorament com a conseqüència d'un ús continuat, i es potenciaria la investigació que es pogués realitzar en base a aquests fons.

A final de la dècada dels 80, la Fundació va iniciar converses amb les entitats interessades a desenvolupar aquests projectes i, gràcies a la convergència d'interessos, una part important de l'arxiu és avui a disposició dels investigadors en una desena de centres arreu de l'Estat.

El punt de partida d'aquest projecte, en relació amb la documentació catalana de l'Arxiu Ducal de Medinaceli, va ser el conveni signat el 15 de maig de 1987 entre el president de la Generalitat, Jordi Pujol, i l'aleshores secretari general de la Fundació Casa Ducal de Medinaceli, i actualment president, comte d'Empú-

L'arxiu Ducal de Medinaceli a Sevilla.



ries, tot i que, per diverses circumstàncies, no es va poder tirar endavant fins al 1992.

El conveni signat deixava sense determinar la ubicació definitiva de la Casa Ducal de Medinaceli a Catalunya, tot i que la Fundació abonava, en base als lligams històrics amb la vila d'Hostalric, capçalera del vescomtat de Cabrera, les propostes del seu ajuntament per instal·lar aquesta seu a l'antic Hospital de Pobres de la Santíssima Trinitat. Però aquesta possibilitat no va arribar a fer-se realitat.

L'avaluació de noves alternatives es clogué amb l'acord entre la Generalitat i el reial monestir de Poblet per establir-hi la seu de l'Arxiu Ducal de Medinaceli a Catalunya. El lloc responia als desigs de la Fundació, perquè comportava la instal·lació en un edifici històricament vinculat a la casa ducal, ja que, com a panteó de la monarquia catalanoaragonesa, ho era també, a partir del segle XV, de la casa ducal de Sogorb, descendent de l'«Infant Fortuna», fins que en el segle XVII va passar a formar part de la Casa de Medinaceli.

El compromís de designació va ser pres definitivament pel Patronat de Poblet en la sessió convocada el 13 d'octubre de 1995, sota la presidència del president de la Generalitat. L'acabament dels treballs de microfilmació anunciava la propera culminació del projecte, que tanmateix no es produí fins al 2000, un cop signat el conveni entre la Generalitat i el Reial Monestir, que donava via lliure al nou emplaçament.

Amb el mateix esperit que fou assumit el projecte d'implantar un centre documental de tot Catalunya, la Fundació estigué oberta a la idea d'una distribució comarcal a través d'una segona còpia de documents, i per això mateix les propostes efectuades des de diferents òrgans territorials van ser acollides amb entusiasme. Així es féu amb l'Arxiu Comarcal de l'Alt Sobirà, a Sort, Falset, Hostalric i Castelló d'Empúries.



Signatura del conveni de col·laboració entre la Generalitat i la Fundació Casa Ducal de Medinaceli el 1987.

Pel fet que resulta d'especial interès per als lectors d'aquesta publicació com es va gestar el retorn a Girona d'aquesta documentació al cap d'un segle i mig d'estar fora de Catalunya, és de justícia reconèixer que sense la ferma voluntat dels seus propietaris per superar les nombroses vicissituds històriques que feren perillar la conservació d'aquests fons avui no podríem afirmar que aquesta documentació gaudeix de bona salut i està reproduïda per a aquells que més interès tenen a estudiar-la: vostès.

Juan J. Larios de la Rosa és arxiver de la Fundació Casa Ducal de Medinaceli.

Notes:

- (1) FERNÁNDEZ DE BETHENCOURT, F., *Historia genealógica y heráldica de la Monarquía Española, Casa Real y Grandes de España*. Madrid, 1904. Tom V.
- (2) SÁNCHEZ GONZÁLEZ, A. *Documentación de la Casa de Medinaceli: El Archivo General de los Duques de Segorbe y Cardona*. Madrid, 1989.
- (3) FERNÁNDEZ DE BETHENCOURT, F., *Historia genealógica ...* Madrid, 1904. Tom V, p. 239.
- (4) ADM Secció Arxiu Històric, 271-1.
- (5) PAZ Y MELIA, A.: *Series...* Tom I, p. XI.
- (6) Donació del rei de França a Oliba, comte de Besalú, de les esglésies de Santa Pau i Santa Romànica amb els seus termes i pertinences (a. 923-928). A.D.M. Secc. Arxiu Històric, 271-142.
- (7) A.D.M. Cabrera y Bas, 4-14.
- (8) A.D.M. Montcada, 15-4.
- (9) A.D.M. Montcada, 260-4.
- (10) PAZ Y MELIA, A.: *Series...* Tom I, p. XVIII.