

# Patrimoni

## La restauració del castell de Sant Miquel. Un exemple de torre de telegrafia òptica

Lluís Bayona i Lluís Buscató

Vista lateral de l'absis de la capella de Sant Miquel. S'hi pot apreciar com es reaprofità una torre anterior, probablement pertanyent a una fortificació medieval.



El castell de Sant Miquel s'alça damunt dels primers contraforts de la serralada de les Gavarres, a l'est de la ciutat de Girona. Actualment, les estructures que el conformen corresponen a les restes d'una torre i a un tram de muralla medieval, una ermita amb un absis poligonal dins la torre, una ampliació de l'ermita mig enderrocada, una fortificació de l'absis en un nivell superior, una torre de la línia general de telegrafia òptica i un fossar que envolta el conjunt.

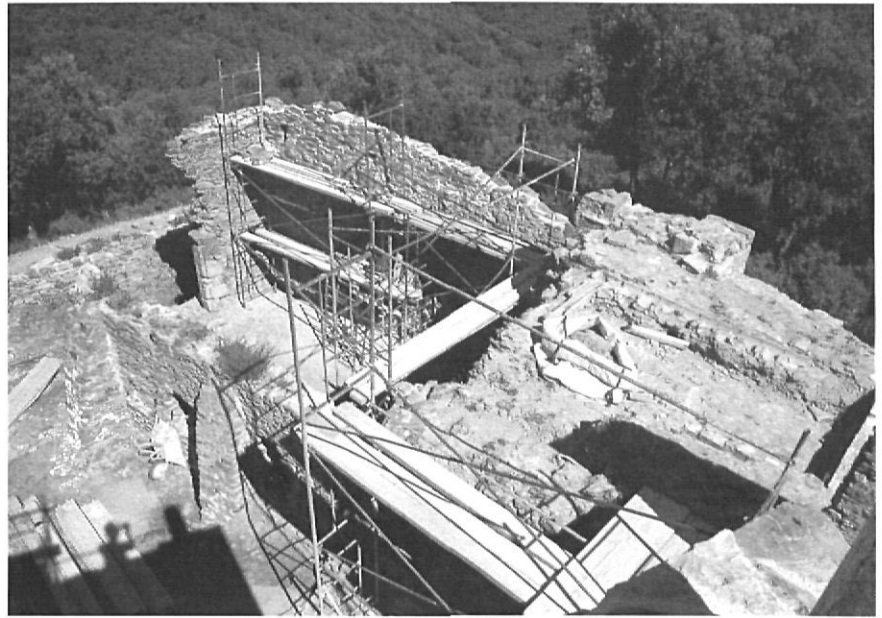
Aquest lloc surt documentat des de l'edat mitjana com a «Puig Castellar». A causa de la seva importància estratègica sembla clara, doncs, la possibilitat que hi hagués existit, amb anterioritat a l'ermita, una antiga fortificació o torre de guaita, tot i que no es té documentació escrita que ho corrobori.(1)

### Una torre en un lloc estratègic

L'ermita està dedicada a l'arcàngel sant Miquel i fou construïda a mitjan segle XV. En va ser el promotor Joan Dons, prevere del capítol de la Seu de Girona.<sup>(2)</sup> Arquitectònicament l'edifici consta d'un absis poligonal que s'alça a l'interior de la possible torre semicircular, la qual utilitza com a basament, i d'una sola nau. La coberta de l'edifici es fa amb arcs de rajola a l'absis i a la nau. Posteriorment, la nau es modificà amb una volta de pedra semicircular. També queden restes d'un petit campanar en espadanya a la cara nord al mig de la nau. Finalment, al segle XVIII, s'annexà a l'edifici un nou tram de nau, més ampli, que presenta restes d'una volta rebaixada amb llunetes de doblat de rajola.

Durant la Guerra de la Independència, al llarg dels diversos setges que patí la ciutat de Girona als anys 1808-1809, Sant Miquel esdevingué un lloc estratègic de primera importància. En concret, tenim notícia que el santuari canvià diversos cops de mans al llarg d'aquests setges, i va ser destruït durant els combats. En relació amb aquests fets pensem que, igualment que el proper santuari dels Àngels, aquest es podria haver fortificat amb trinxeres i feixines i que, alhora, s'hi podria haver realitzat alguna intervenció en el mateix santuari que el convertís en una petita fortalesa, com el tancament d'obertures i el sobrealçat de l'absis amb la construcció d'espitlleres als seus murs, de les quals se'n conserven un parell.<sup>(3)</sup>

Posteriorment, entorn de l'any 1848, quan el país es trobava immers en l'anomenada Guerra dels Matiners (1846-1849), es construïren dues torres de telegrafia òptica, una de les quals pertany a la línia general i l'altra a la militar. Concretament, la torre militar sobrealça i reaprofitava les restes ja



Vista general, presa en picat des de la torre de telegrafia general, de l'ermita de Sant Miquel durant les obres de restauració realitzades pel Servei de Monuments.

fortificades de l'ermita. Tanmateix, no queden restes clares d'aquesta torre. En la part superior de la nau, en la resta de volta, s'han trobat unes tortugades com a canal i unes restes de mur de pedra sobre la volta. Pel que fa als aparells de telegrafia militar, aquests consistien en un pal amb sis franges i en un travesser giratori amb dos cercles als extrems amb quatre posicions cada 45°. També hi havia una bola que es desplaçava al llarg del pal amb diverses posicions a les franges.

La torre general es féu de nova planta seguint un model establert pel Govern central, amb una planta quadrada amb una entrada a la primera planta, una segona planta per fer les comunicacions i la terrassa per als aparells. Alhora, també es va fer un fossar de protecció que inclou tot el conjunt. En aquest cas els aparells de telegrafia de la línia general es basen en quatre pals amb tres planxes fixes negres als laterals i una de mòbil al centre, amb nou posicions segons si són coincidents, tangents o intermèdies. També hi ha un bola daurada en un costat amb sis posicions.<sup>(4)</sup>

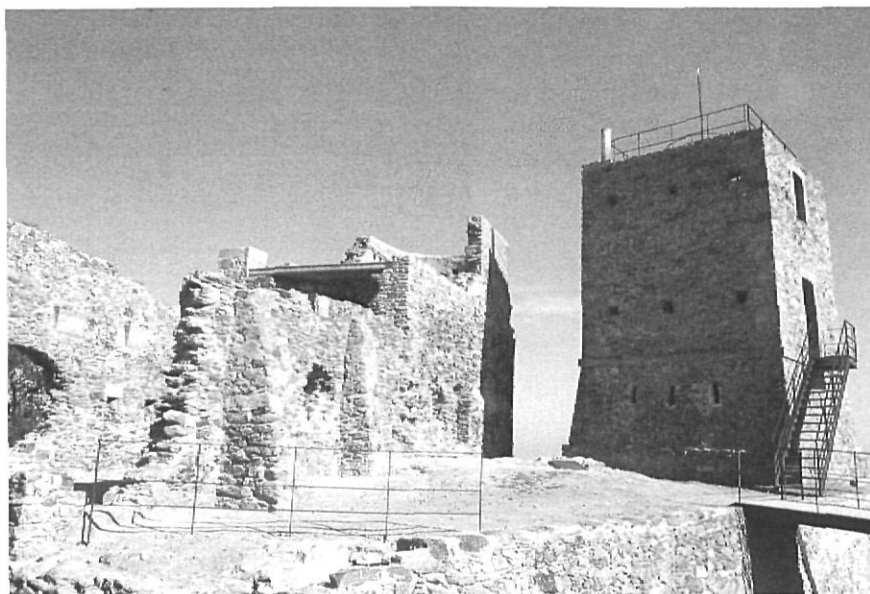
La construcció i posada en marxa d'aquestes línies de comunicacions s'ha d'emmarcar dins el context de consolidació del nou estat liberal a Espanya, fortament centralitzat i militaritzat, el qual necessitava tenir uns mitjans de

comunicació ràpids i segurs per poder controlar un país revoltat i convuls.<sup>(5)</sup>

D'aquestes la línia militar fou la primera a construir-se, malgrat que s'inicià amb posterioritat a la civil o general, i es posà en funcionament a final de 1849, tot i que sembla que havia funcionat parcialment en alguns trams amb anterioritat.<sup>(6)</sup> També cal plantejar la possibilitat que no funcionessin les dues alhora. La vida d'ambdues línies, però, fou breu, atès que ja a l'any 1857 (la línia elèctrica de frontera a Girona fou construïda i posada en funcionament l'any 1856) havia deixat de funcionar. Un cop perduda la seva funció original les torres foren entregades a la Guardia Civil, que pretenia utilitzar-les com a lloc de vigilància i control del territori, i van ser abandonades poc temps després.<sup>(7)</sup>

### L'actuació del Servei de Monuments sobre el conjunt

L'estat del conjunt abans de la seva consolidació era de gran deteriorament. En concret, quedaven les parets de la torre de la línia general, amb un punt geodèsic i una petita escala de gat a la part superior, però sense cap sostre que impedís l'entrada de l'aigua; mentre que de l'església es conservava un tros de volta de la nau, les restes d'una espadanya i part de les parets de



Vista general de l'ermita de Sant Miquel, a l'esquerra de la imatge, i de la torre de telegrafia general, a la dreta, un cop acabada la intervenció del Servei de Monuments.

l'ampliació són del segle XVIII. Quant al fossat, aquest es trobava ple de vegetació i amb diversos enruncaments que el colgaven parcialment. Tanmateix, cal agrair les actuacions de neteja de grups de voluntaris, a l'església i la torre, que evitaren que es deteriorés més el monument.

Prèviament a la intervenció s'han fet excavacions arqueològiques, per part dels arqueòlegs Dolors Codina i Marc Sureda, que han aportat poques informacions, atès que tot el conjunt es trobava molt arrasat, per les destruccions de les guerres del segle XIX i successives construccions. Durant aquestes actuacions s'ha netejat la cisterna gran, s'ha descobert i buidat la petita, que es trobava tallada pel fossat, s'ha excavat a dins de l'absis fins a la roca mare i s'han descobert les traces del mur de llevant que va a parar a la torre semicircular, reutilitzada com a basament de l'absis. Aquesta torre és més ampla que la nau de l'ermita, en el seu costat nord, alhora que sobrepassa el semicercle. Tots aquests elements s'han consolidat i s'han deixat a la vista.

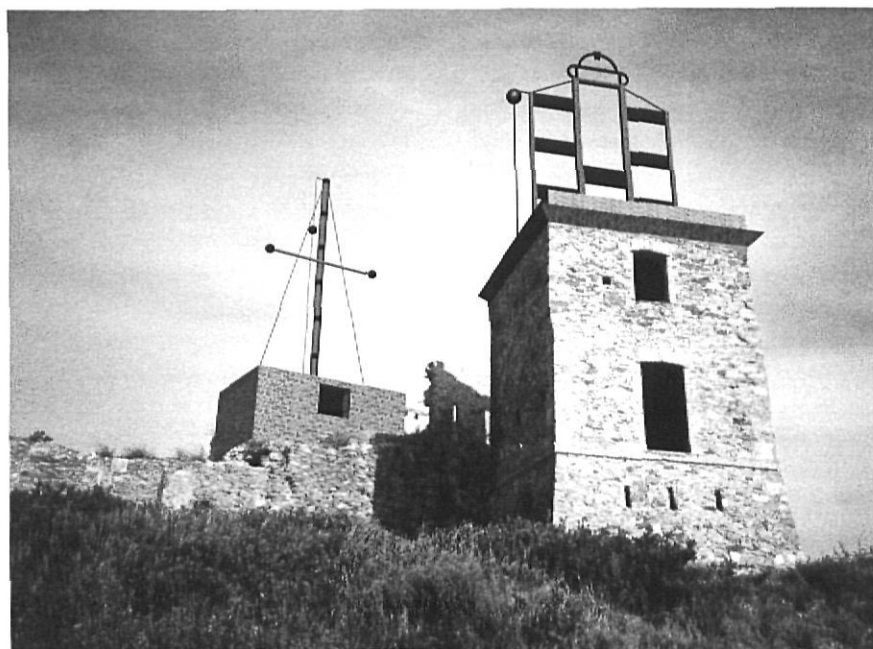
A l'església s'ha tret el tapiat de l'ermita vers l'ampliació del segle XVIII, que era una paret de gruix considerable, al costat interior de la qual hi havia restes d'una llar de foc, segurament utilitzada pel personal encarregat del funcionament del telè-

graf. Alhora, s'han consolidat les obertures i els forats de les parets. La volta de la nau s'ha consolidat i lligat junt amb un sostre pla de formigó, el qual cobreix l'absis que es trobava descobert. Així, s'ha deixat la part més antiga de l'església tota coberta, tot i no tenir tancaments. També s'ha consolidat l'espadanya de la nau nord i els contraforts. En l'ampliació de l'església s'ha tancat la cara oest del recinte de forma parcial, amb una part del

segon brançal de la porta. Les dovelles trobades no s'han col·locat en la seva suposada ubicació original perquè com que són més amples que la paret, podria ser que procedissin d'un altre lloc. Per això s'han posat al costat d'aquesta. Quant a la coberta de l'ampliació de l'ermita al segle XVIII, que era amb voltes amb llunetes de doblat de rajola (es conservava la traça de les parets i alguna rajola) l'actuació ha consistit a resseguir-les amb més rajoles provinents de les excavacions, per tal de remarcar el testimoni de com eren les voltes. Finalment, allà on han aparegut restes, s'ha deixat el paviment original, mentre que s'ha fet un paviment de sauló i calç a la resta de l'església.

Les dues cisternes s'han netejat i consolidat. El fossat s'ha recrescut parcialment en els llocs més enderrocats i s'ha netejat de les restes que el colgaven, actuació que ha tingut un seguiment arqueològic, per tal de deixar a la vista els llocs que conserven el

Vista general del conjunt abans de la seva restauració i proposta de restitució dels aparells de telegrafia òptica, de les línies militar i civil.



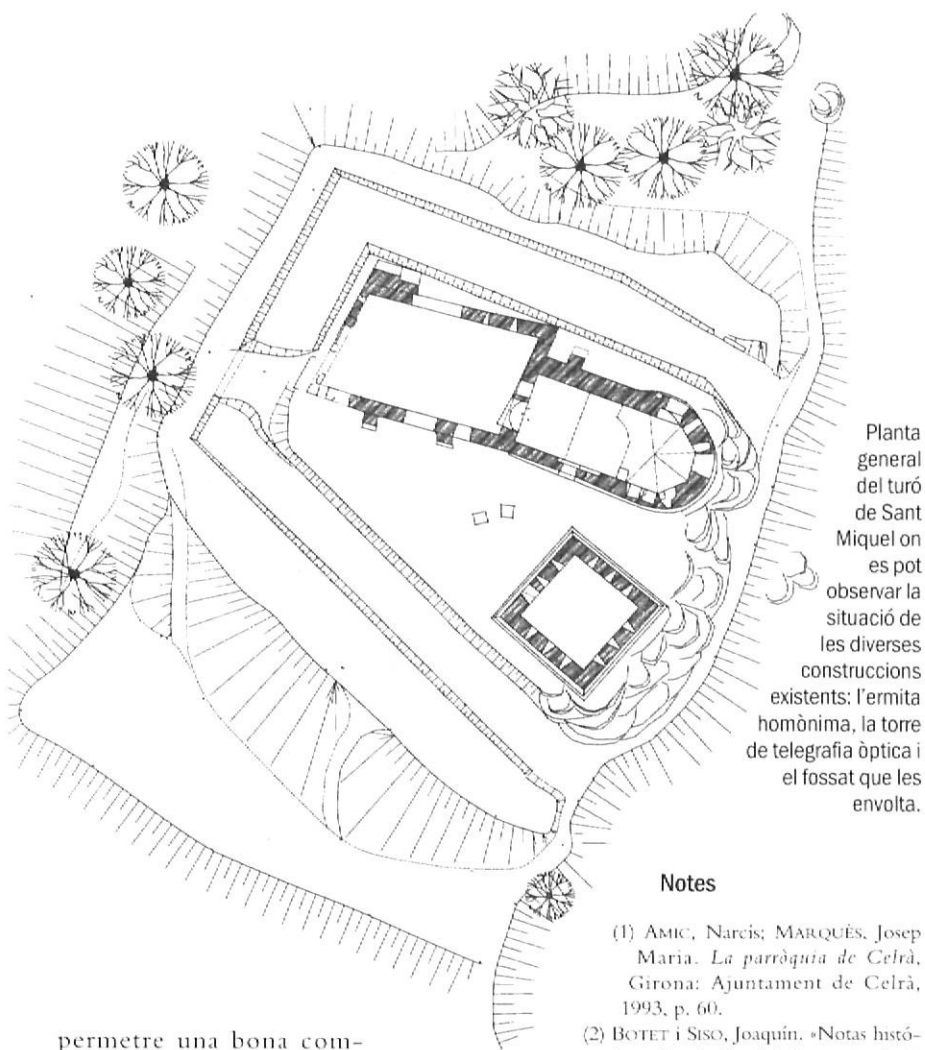
coronament original, i s'ha refet parcialment.

En la torre de telegrafia òptica general s'ha fet una coberta parcial de formigó per consolidar i lligar les parets, no s'ha recrescut, s'han posat baranes i s'ha fet un accés amb una escala de cargol central. No s'ha volgut refer totalment la coberta per no crear un espai excessivament tancat i facilitar-ne així la visita i la lluminositat interior. L'entrada d'aquesta s'ha mantingut on era, al primer pis pel costat del fossat. L'accés a la porta s'ha fet amb una escala lateral, que arrenca del pati interior del fossat. Aquest accés és un dels elements més controvertits, atès que la seva situació, just davant del fossat i de cara a l'exterior, resulta estranya, perquè seria més lògic que, per afavorir la defensa de la torre, l'accés s'hagués fet pel pati. Tanmateix, les restes són clares i, en conseqüència, al projecte de restauració s'ha respectat aquest accés.

Pel que fa a l'accés al pati des de l'exterior del recinte, sembla que aquest era a la cara sud, que seria el lloc més lògic, atès que actualment és el punt més accessible, malgrat que no hi havia dades que antigament fos així. En relació amb aquest fet, al sector oest del conjunt, davant de la porta de l'església, s'entreveïen unes restes que podien correspondre a una passera, que havia protegit de la degradació produïda pels elements el morter de les parets del fossat d'aquest sector.

### Com a conclusió

La intervenció que el Servei de Monuments de la Diputació de Girona ha realitzat en aquest monument, doncs, pretenia, bàsicament, dos objectius: la consolidació dels elements existents, protegint de l'aigua l'església i la torre, i en segon lloc



Planta general del turó de Sant Miquel on es pot observar la situació de les diverses construccions existents: l'ermita homònima, la torre de telegrafia òptica i el fossat que les envolta.

### Notes

permetre una bona comprensió i explicació de les restes posades al descobert en facilitar l'accés a la torre de telegrafia civil, que així esdevé un magnífic mirador sobre el pla de l'Empordà i el de Girona i permet entendre la funcionalitat original d'aquestes estructures. Alhora, per tal d'evitar un excessiu impacte sobre el monument, els elements utilitzats per a la formació de l'accés i la protecció del conjunt han estat fets amb ferro d'oxidació controlada i fusta, elements que contrasten amb el caràcter petri de la capella i la torre. D'aquesta forma es marca amb claredat la diferència entre les restes originals i els afegits. Alhora, aquests elements són més lleugers i causen un impacte visual mínim en el conjunt, en el qual s'integren de forma harmònica.

Lluís Bayona i Lluís Buscató, *Servei de Monuments de la Diputació de Girona*.

*La planimetria i les propostes de restitució de les torres han estat realitzades per Lluís Prat, tècnic del Servei de Monuments.*

- (1) AMIC, Narcís; MARQUÉS, Josep Maria. *La parròquia de Cebrà*, Girona: Ajuntament de Cebrà, 1993, p. 60.
- (2) BOTET i SISO, Joaquín. «Notas históricas. Fundación del Santuario de S. Miguel cerca de Gerona», *Revista de Girona*, volum XIV (1890), p. 326-328.
- (3) La bibliografia sobre la Guerra de la Independència a Girona és molt extensa, però en relació amb la funció militar que té la capella de Sant Miquel hom pot consultar els següents articles, publicats per Emili GRAHIT a *Revista de Girona*: «Del levantamiento de Gerona en 1808 a favor de la independencia patria», tom IV (1880), p. 53; «Del levantamiento de Gerona en 1808 a favor de la independencia patria», tom V (1881), p. 32; «El general don Blas de Fournas y su diario del sitio de Gerona en 1809», volum XIV (1890), p. 52 i següents.
- (4) PRAT, Jaume. *4 pedres de telegrafia òptica a Catalunya*, inèdit. Agraïm al senyor Jaume Prat la deferència que ha tingut en deixar-nos consultar el seu interessant treball.
- (5) AGUILAR PÉREZ, Antonio; GASPÀR MARTÍNEZ, Lorente. «La telegrafia òptica en Cataluña. Estado de la cuestión», *Scripta Nova. Revista electrónica de geografía y ciencias sociales*, p. 7 (<http://www.ub.es/geocrit/sn/sn-137.htm>).
- (6) LLINAS i POL, Joan; LLORENS i RAMS, Josep M.; MERINO i SERRA, Jordi. «La telegrafia òptica a la Selva (1848-1862)», *Quaderns de la Selva*, núm. 9 (1996), p. 117 i següents.
- (7) Arxiu històric de Girona. Fons Govern Civil. D. 171/38. Expedient de competències sobre les torres optico-telegràfiques, de la línia de la Jonquera a Barcelona.