

La serra de les Salines, entre la crisi i les noves perspectives de futur

David Pavón

A través del següent article es farà una breu aproximació als trets més representatius que caracteritzen la geografia humana de la serra de les Salines i d'alguns dels canvis més significatius que ha experimentat aquesta àrea de l'interior de l'Alt Empordà durant el darrer segle. Per tal del procedir a la corresponent anàlisi s'han englobat els quatre municipis que cobreixen la totalitat de la vessant meridional d'aquesta serralada pirinenca i que són els d'Agullana, Darnius, Maçanet de Cabrenys i la Vajol. Tot plegat, una superfície de 134,3 km² i una població de 1.941 habitants l'any 2001 (el 10% de la superfície i l'1,9% de la població de la comarca, respectivament). Es presentarà un especial interès a la desarticulació territorial produïda en aquesta zona rural forestal pròpia de les àrees de muntanya mitjana i baixa mediterrànies. S'enumeraran les causes d'aquesta desarticulació, les seves conseqüències i s'esmentaran algunes de les primeres passes donades per intentar garantir el futur d'aquest espai i del manteniment de la seva població; concretament la creació de l'associació de municipis Salines-Bassegoda i de la implementació de les iniciatives comunitàries LEADER II i PRODER.

1. El marc físic com a condicionant de la dinàmica socioeconòmica

Per la posició dels quatre municipis que s'acaba d'apuntar, ja es pot intuir que el seu relleu serà força fracturat i que anirà assolint un major vigor a mesura que ens desplaçem cap al nord i cap a l'oest. Les alçades màximes coincideixen amb els cims culminants i fronterers de la serralada de les Salines: El Moixer (1.443 m.), el Roc de Frausa (1.417 m.) o el Puig de les Pedrisses (1.331 m.), entre d'altres. Les Salines s'alcen com una veritable

paret que tanca els límits septentrionals de l'àrea estudiada. Des d'allà, el relleu davalla bruscamment, en sobtada pendent, fins a enllaçar amb d'altres serres menors obertes cap a llevant i que acaben per desaparèixer en entrar en contacte amb la plana empordanesa (serra de Bac Grillera, serrat del Sentinella, serra de Mont-roig,...). Encaixonats rierols com el Rinadal, el Ricardell i, sobretot, l'Arnera, el curs més important de l'àrea, s'encarreguen de drenar les aigües de la serra i de conduir-les, tard o d'hora, cap al riu Muga, conca hidrogràfica de la qual en depenen. A les parts inferiors de les valls dibuixades per aquests rius i rierols es concentren la major part dels assentaments humans del sector.

El relleu és un dels principals factors que ens pot ajudar a entendre quina és la dinàmica socioeconòmica que ha viscut aquest espai geogràfic en les darreres dècades. L'escassetat de planes i la prominència de l'orografia han fet que l'activitat agrícola mai hagi tingut la rellevància de la plana altempordanesa, d'allò que en podríem anomenar l'Empordà «agrícolament útil».

Ara bé, els condicionaments imposats pel relleu han facilitat l'aparició d'altres «utilitats» no massa presents a la resta de la comarca i que no es poden passar per alt. Del relleu i d'un clima generós en precipitacions es deriva que la principal vocació històrica de la zona sigui la vinculada amb el món forestal i també de tot l'entramat d'aprofitaments que hi van associats: fusta, llenya, suro, carbó, pastures, cacera, bolets, mel... L'agricultura ha ocupat un paper de segon ordre, limitada als fons de vall o als replans de vessant. Tot i això la seva importància en un passat més o menys recent fou força més marcada que avui dia. S'ha de tenir en compte que a partir de la interpretació de la fotografia aèria de 1994 s'obté que el 81% de la superfície de l'àrea corresponia a espais forestals arbrats i que al cas del municipi de Maçanet de Cabrenys aquest percentatge assolía el 88%.

Per altra banda, la composició del substrat geològic ha afavorit l'aparició d'una altra activitat fortament vinculada al medi físic, la mineria. L'explotació i transformació del suro, per una banda, i l'activitat minera, per una altra, han estat dues de les activitats econòmiques més representatives i d'una major implantació als municipis de la Serra de les Salines. Aquestes dues activitats, però, també són prou indicatives de les mutacions que s'han produït, a les darreres dècades, en les relacions entre el medi i la societat local.

L'explotació del suro i la seva indústria

El suro ha estat el producte «estrella» que s'ha extret de l'espai forestal d'aquests quatre municipis. La presència de les suredes, com a comunitat forestal per excel·lència justifica, amb escreix, la seva posició preponderant. Segons l'actualització del cadastre de rústega feta a mitjan anys 90, les suredes ocupaven 81,53 km², el que suposa el 60,7% de la superfície que analitzem. Especial rellevància va tenir l'explotació i transformació del suro a Agullana i a Darnius i, en menor grau, a Maçanet i a la Vajol. Això sense tenir en compte altres localitats properes ara no incloses com la Jonquera o Cantallops o les del vessant nord-català com el Voló, Ceret o Morellàs. Agullana és un dels quatre municipis, juntament amb Sant Feliu de Guíxols, Llagostera i Tossa, que es disputa l'honor de ser el primer lloc de l'Estat on es van fer taps de suro. Es té constància de la presència documental de tapers a la població com a mínim des de 1743. La seva expansió va íntimament vinculada a les dels vins de Champagne i al descobriment dels bons rendiments que es podien obtenir de les suredes de les Salines i de l'Albera per a l'elaboració de taps. Els extensos boscos d'alzina surera proporcionaven la matèria primera al costat mateix dels centres transformadors. Un reguitzell de tallers petits i mitjans s'anaren escampant dins dels centres urbans. El 1842, de les 37 petites fàbriques o tallers elaboradors de taps de suro, 15 es trobaven a Agullana, 7 a Darnius, 6 a Maçanet de Cabrenys, 6 a la Jonquera i 3 a Cantallops (Medir, 1952). Per altra part, el 1884, dels 700 obrers tapers comptabilitzats en aquestes cinc poblacions, 280 eren d'Agullana (250 homes i 30 dones), 180 de Darnius (120 homes i 60 dones), 180 de la Jonquera (150 homes i 30 dones), 46 de Cantallops (40 homes i 6 dones) i 30 de Maçanet, tots ells homes. Pel cas de les tres poblacions dins l'àrea d'estudi sumaven 490 obrers, el que equivalia a l'11,63% del cens de població conjunt. Això sense comptar aquelles altres persones dedicades a la lleva del suro o els traginers que els transportaven.

La Primera Guerra Mundial (1914-1918) suposà l'inici d'una decadència que ja no es va poder superar. Els països que participen en la conflagració eren els principals clients de la indústria surotapera (Regne Unit o França, entre d'altres) i això propicià una caiguda de les exportacions. Els petits tallers existents a aquestes

localitats van anar tancant i es generà un flux migratori que, en el cas d'Agullana, es dirigí cap a poblacions com Sant Feliu de Guíxols, Barcelona i Terrassa (Tubert, 1989). Fent un buidament de les dades proporcionades pels padrons municipals dels quatre municipis queda ben palesa aquesta crisi. L'any 1900 hi havia un total de 443 tapers (el 9,23% de la població) distribuïts entre els 259 d'Agullana, els 106 de Darnius, els 76 de Maçanet de Cabrenys i els 2 de la Vajol. L'any 1955 aquesta xifra havia quedat reduïda a la desena part de 1900, tan sols 44 tapers, que suposaven l'1,58% dels empadronats (21 a Agullana, 22 a Darnius, 1 a Maçanet de Cabrenys i cap a la Vajol). Part d'aquesta reducció s'hauria d'explicar, també, pel creixent procés de modernització dels tallers.

Actualment, malgrat que l'extracció de suro continua sent una activitat rellevant des del punt de vista de la superfície que es troba involucrada, ha perdut molt de pes en relació als lligams que històricament havia mantingut amb la població i l'economia locals. Així, han desaparegut els centres transformadors de l'àrea. A més a més, la majoria de grans propietaris no tenen una vinculació directa amb l'activitat forestal o són de fora, i molts pocs dels operaris que s'encarreguen de fer directament la lleva són de l'àrea. L'intermediari o rematant és, a la majoria dels casos, l'únic nexa existent amb la població local.

Observant el ramat a Vilafant.





Josep Ganxet, carboner de Lladó.

La mineria desapareguda

Una altra de les nombroses activitats que va tenir un fort auge en el passat i que avui ha desaparegut és la mineria. El peudemont de les Salines fou un dels principals focus minaires de la província de Girona. Els nostres quatre municipis de referència varen desenvolupar amb major o menor intensitat aquesta activitat. Agullana va extreure ferro, esteatita (o carbonet) i carbó; Darnius, ferro, barita, mica i lignit. Ara bé, és a la Vajol i a Maçanet de Cabrenys on la mineria ha sobreviscut fins a èpoques més recents gràcies a l'extracció de sabonet o talc. Segons els padrons de 1955 (1950, pel cas de la Vajol), als quatre municipis de referència consten 75 miners, que es distribueixen així: 33 de Maçanet de Cabrenys, 26 de la Vajol, 11 de Darnius i 5 d'Agullana. Als anys 80, l'empresa Talcos Pirenaicos monopolitzava el talc de la zona. Posteriorment l'empresa fou incorporada al principal grup miner de talc europeu Talcs de Luzanac. Durant aquesta dècada, les mines de talc de Maçanet restaven com les més importants de les comarques gironines. Tot i la poca competència que hi havia a escala estatal, la companyia va decidir clausurar les explotacions i centrar-se en d'altres jaciments estrangers més rendibles i de major qualitat. Així, l'agost de 1988 va tancar la mina de Santa Maria i, el desembre de 1990, la Ginebró i la Perxés de Niubó. Una mica més va aguantar la mina Canta de la Vajol, també de sabonet. El seu tancament definitiu es produí el desembre de 1993 i va ser la darrera mina de talc de Catalunya.

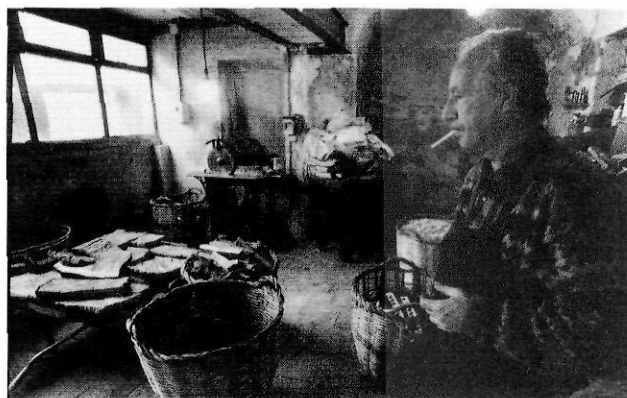
2. L'evolució demogràfica, indicador clau

La configuració orogràfica de la zona i la seva situació propera respecte d'altres espais amb dinàmiques molt contrastades com la plana (a poc més de 10 km) i el litoral (a uns 30 km) ha fet que en aquestes quatre poblacions del peudemont de les Salines s'hagin donat, amb un forta intensitat, les principals tendències que han caracteritzat molts dels espais rurals de la muntanya mediterrània als darrers 50 anys. És a dir, fenòmens com la desagrarització, l'entrada en crisi d'activitats tradicionals vinculades a l'entramat agrosilvopastoral, l'èxode rural amb el reguitzell d'efectes negatius associats (despoblament, envelliment,...), el tancament de les explotacions i del seu símbol per excel·lència (els masos), l'homogeneïtzació del paisatge...

L'evolució demogràfica és un clar exponent que palesa els fenòmens esmentats. Les xifres mostres que la població dels municipis del peudemont de les Salines era, el 2001, un 58,05% menys que els efectius del 1900. Tots els municipis havien enregistrat pèrdues que anaven des del 56% de Darnius al 62,04% de la Vajol. L'any 1900 la zona aplegava 4.626 habitants, que encara s'incrementaren fins als 4.904, deu anys més tard. L'any 1910 marca el moment de la màxima expansió demogràfica al vessant meridional de les Salines. L'expansió de la indústria surotapera és la principal clau explicativa per entendre aquest auge i el fet que, mentre que a moltes zones rurals de Catalunya la màxima fita poblacional s'assoleix vers el 1860, això no succeeixi a la munta-

nya de les Salines fins a cinquanta anys més tard. El 1910 la població dels quatre municipis equivalia al 7% del total de la comarca, molt lluny de l'1,19% del 2001. D'aleshores ençà començà un constant degoteig cap a l'exterior que passa per diferents fases. L'èxode rural fa la seva aparició i inverteix el signe d'un creixement que s'arrossegava des de la segona meitat del segle XIX. És especialment apreciable la involució que es viu a la dècada dels anys 20 i els 30, amb pèrdues mitjanes per decenni que s'apropen o superen el 15% del total dels efectius. El període comprès entre 1920 i 1940 concentra el major ritme de despoblament que afecta al peudemont de les Salines al llarg de tot el segle XX, i que supera, fins i tot, el del període comprès entre 1960 i 1981, en que les pèrdues mitjanes davallaren tres punts percentuals fins a situar-se al voltant de 12% per decenni. La principal raó de pes per entendre el descens de població a la primera meitat del segle XX és la crisi que patí, a partir de 1914, el conjunt d'activitats vinculades al món del suro. A més, s'hauria d'afegir l'entrada en decadència d'altres activitats com el carboneig o la mineria. Posteriorment, a partir dels anys 60, s'assisteix a la industrialització i la urbanització del que seran les grans àrees metropolitanes, a la vegada que el litoral pateix una gran transformació de la mà del turisme de masses. Es generen nous centres d'atracció laboral que fan mantenir el drenatge de força de treball que prové de les àrees rurals. Mentre a l'àrea d'estudi es perd un 23% dels efectius demogràfics entre 1960 i 1981, pel mateix període Roses guanya un 127,44%, Figueres un 74% i l'Escaló un 60,55%. (Vegeu Taula 1).

Des de l'any 1981 la tònica de l'evolució demogràfica de l'àrea d'estudi ha estat la de la frenada de la regressió demogràfica i pràcticament resta estabilitzada. Malgrat que es continua perdent població, el ritme no és comparable al de les dècades anteriors. Entre 1981 i el 2001, la reducció de la població ha estat tan sols de 64 persones (un 3,2% del total), si bé amb oscil·lacions intermèdies. Aquest canvi en la tendència pel que fa a l'evolució del poblament, a part d'explicar-se pel possible retorn de persones de la tercera edat al seu lloc d'origen un cop es retiren, també podria relacionar-se amb la revalorització del món rural com a lloc



Quim Gino

Jaume, el taper. Agullana.

de descans, de residència o, fins i tot, de treball en tant que aquests espais rurals van assolint uns nivells d'infraestructures, de serveis i d'equipaments que els fan suficientment atractius.

L'èxode rural, que ha incidit sobretot en els habitants més joves, ha portat aparellat un marcat envelliment i la piràmide d'edats s'ha arribat a invertir. L'any 1900 tan sols el 5,7% dels habitants tenia 65 anys o més; un segle després, l'any 2001, el percentatge havia assolit el 29,31%. Contràriament i, pel mateix període, la població de 14 anys o menys havia passat de representar el 33,57% del total a tan sols 9,27%. (Vegeu Taula 2).

3. Els municipis de les Salines davant un canvi de perspectiva

La iniciativa LEADER II

Problemes com el despoblament o el gradual abandonament de les activitats socioeconòmiques han comportat una creixent inquietud per tirar endavant actuacions que permetin frenar aquesta tendència. Es té consciència que l'Alt Empordà viu dues realitats molt contraposades entre la costa i l'interior i que l'interior no pot desaparèixer absorbit per altres zones com les del litoral. En aquest context va néixer, l'any 1993, l'associació de municipis que

Taula 1: Evolució demogràfica dels 4 municipis d'estudi (1900-2001). Població de dret.

MUNICIPI	1900	1910	1950	1970	1981	1991	2001	% d'habitants el 2001 respecte del 1900
Agullana	1.559	1.778	897	837	693	690	668	42,85
Darnius	1.158	1.154	787	521	470	500	514	44,39
Maçanet de Cabrenys	1.685	1.736	1.070	883	802	690	666	39,53
La Vajol	224	236	147	83	70	69	93	41,52
TOTAL GENERAL	4.626	4.904	2.901	2.324	2.035	1.949	1.941	41,96

Font: Institut Nacional d'Estadística (INE)

Taula 2: Distribució percentual de la població de dret per grans grups d'edat a l'àrea d'estudi

	AGULLANA		DARNIUS		MAÇANET DE CABRENYS		LA VAJOL		CONJUNT DE LA ZONA	
	Anys		Anys		Anys		Anys		Anys	
ANY	0-14	65 o més	0-14	65 o més	0-14	65 o més	0-14	65 o més	0-14	65 o més
1900	32,12	4,94	33,97	5,79	33,73	6,65	33,46(a)	3,54(a)	33,57	5,70
1955	13,71	18,86	17,77	15,8	20,08	13,79	18,49(b)	8,22(b)	17,36	15,99
1981	16,74	24,68	15,96	20,21	16,23	21,01	14,29	24,29	16,27	22,19
1996	11,47	31,02	10,17	28,63	8,27	28,86	15,48	26,19	10,18	29,39
2001	9,88	29,34	7,78	28,60	9,46	30,48	11,83	24,73	9,27	29,31

Font: Elaboració pròpia a partir dels recomptes dels padrons municipals i de la consulta de les dades de l'IDESCAT

Notes: (a) Per la Vajol, any 1901 (b) Per la Vajol, any 1950

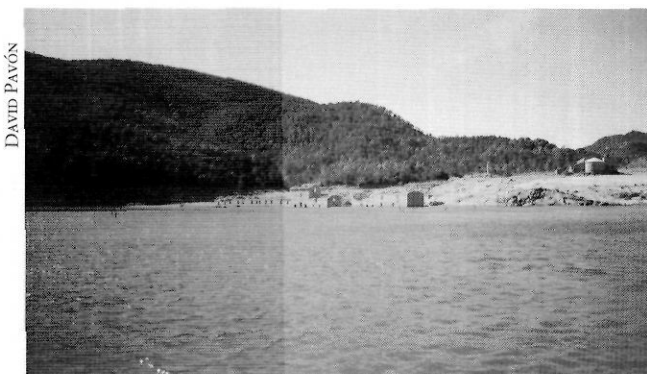
portarà el nom de Salines-Bassegoda, en referència als dos accidents geogràfics pirinencs més singulars de la zona: la serra de les Salines i el pic de Bassegoda. Aquesta associació aglutinava, a més dels quatre municipis, els de Sant Llorenç de la Muga i el d'Albanyà. En total, una superfície de 259,7 km² i una població de 2.254 habitants, amb una densitat de tan sols 8,7 hab/km², la més baixa de tota la comarca. Una vegada constituïda l'associació es començaren a treballar els temes vinculats al desenvolupament rural. Després d'una primera experiència amb el programa comunitari INTERREG, dirigit a zones frontereres, l'esforç se centrà a ser inclosos dins de la iniciativa comunitària LEADER II. Aquesta iniciativa resultava atractiva ja que promocionava el desenvolupament rural des d'una òptica innovadora: l'existència d'uns recursos locals que poden ser revaloritzats i transformats; la complementarietat d'activitats de caràcter econòmic amb d'altres de tipus cultural i social; la consideració de les iniciatives dels col·lectius de la zona i el treball conjunt entre aquests col·lectius i institucions. El 1994 s'iniciaren els primers treballs per ser inclosos dins la iniciativa comunitària. Així, s'elaborà un programa de desenvolupament rural a partir d'unes estratègies adaptades a les característiques i

necessitats del territori i es buscà el finançament conjunt dels projectes entre la iniciativa privada i les diferents administracions (comunitària, estatal, autonòmica i local). El novembre de 1996 s'obtingué l'aprovació definitiva del projecte, amb la signatura del conveni per a l'execució del programa presentat entre les diverses administracions que col·laboraven, a nivell europeu, en el projecte LEADER i el Grup d'Acció LEADER Salines - Bassegoda, SL. Aquesta última entitat es constituí a l'efecte, el març de 1996, per desenvolupar i gestionar el programa en qüestió. Els municipis de les Salines han estat una de les 10 àrees que a Catalunya s'han beneficiat de la iniciativa comunitària LEADER II durant el quadrienni 1996-1999.

Aquesta iniciativa, tot i que no amb poques dificultats, ha permès donar una primera passa per intentar reconduir la desarticulació territorial i demogràfica viscuda a les últimes dècades i ha impulsat l'actuació en àmbits clau com:

- 1.- Suport tècnic al desenvolupament rural. Conjunt de mesures per al funcionament òptim del programa i que passen per la planificació, per la coordinació o per la informació, entre d'altres.
- 2.- Formació professional i ajuts a la contractació. Es considera imprescindible per abordar amb perspectives d'èxit tot el procés innovador.
- 3.- Turisme rural. Es vol promoure una oferta turística variada i suficient per donar una projecció exterior de la zona.
- 4.- Suport a petites empreses, artesans i serveis encaminat a enfortir el teixit productiu de la zona.
- 5.- Valoració, promoció i comercialització de productes agraris per tal d'estimular la transformació dels processos agraris i l'obtenció de productes agroalimentaris de qualitat.
- 6.- Recuperació, conservació i millora de l'entorn tant mediambiental com cultural. Es confereix a la consideració de l'entorn un paper clau a les accions que es promoguin, més encara si es té en compte la vàlua que representa el medi natural de les Salines i els seus voltants.

Antiga farga La Catalana. Explotava el mineral de ferro des de 1736 i fou farga reial.



DAVID PAVÓN

El programa LEADER II ha diversificat les activitats econòmiques que es fan a l'espai i ha estimulat l'aparició d'altres que no hi eren presents. A més, moltes d'aquestes iniciatives són impulsades per persones del lloc mateix o per activitats que s'ubiquen a la zona. Gràcies a programes com aquest es poden revaloritzar les potencialitats internes que tenen cadascuna de les àrees beneficiades i dotar de majors dosis d'autoconfiança els seus habitants. No obstant això, convé no perdre de vista la filosofia global de la iniciativa ni sobrevalorar les seves possibilitats. Hi ha aspectes que no s'han d'oblidar: la dimensió dels projectes, que s'han d'adequar a cada territori; l'especificitat dels residents, no tant en les del propi planificador o en la d'oportunistes arribats de l'exterior; considerar l'entorn natural i cultural en el moment de tirar endavant qualsevol projecte; no perdre de vista aspectes com la participació i el consens; percebre l'espai com a sistema en el qual tots els seus components interactuen entre si, etc.

El programa PRODER

La darrera passa donada per la zona en l'aprofundiment d'aquesta mena d'estratègies ha estat la incorporació dels municipis de les Salines a l'Associació per al Desenvolupament Rural de l'Alt Empordà, integrada per 60 municipis de tota la comarca. L'objectiu d'aquesta entitat sense ànim de lucre és promoure el desenvolupament sostenible dels municipis rurals de l'Alt Empordà i de millorar els serveis i la qualitat de vida dels seus habitants per frenar la regressió demogràfica que pateixen. Com a una de les finalitats de l'associació hi ha la de gestionar i optimitzar el programa PRODER (Programa Operatiu de Desenvolupament i Diversificació Econòmica de Zones Rurals) per al període 2000-2006. De manera semblant al que ja es pretenia amb LEADER II, els objectius de PRODER són els de promoure un desenvolupament endogen i sostingut del medi rural, l'enfortiment i diversificació de la seva economia, el manteniment de la seva població, l'elevació de les rendes i el benestar social dels habitants, la conservació del medi i dels recursos naturals.

El PRODER de l'Alt Empordà fou aprovat pel Departament d'Agricultura, Ramaderia i Pesca el 29 de desembre de 2001. Als anys 2002-2003, al sector Salines-Bassegoda (integrat per 17 municipis) s'havien resolt favorablement 7 projectes, que suposaven una inversió acceptada de 821.896 euros i amb un ajut concedit de 223.041,3 euros. Tot i això, atès el període de vigència que resta del programa encara és aviat per avaluar el balanç final que acabarà tenint.

L'àmbit de la Serra de les Salines és una d'aquelles zones rurals que, per factors de tipologia diversa (orografia, localització, etc.), no han aplegat els requisits adequats per competir amb altres espais «rurals», com a mínim des de l'òptica més productivista. Allà on no hi ha hagut altres perspectives de futur viables, tota una bateria d'efectes negatius s'hi han abatut a sobre. Sovint,



DAVID PAVÓN

La presa del pantà de Boadella-Damius des de la serra de Santa Magdalena.

a vegades molt a la lleugera, s'ha titllat aquests espais de marginals o desfavorits sense preguntar-se gaire respecte de què i respecte de qui. S'ha arribat a pensar que a sobre de molts d'ells es podia dictar la seva acta de defunció per manca d'alternatives. No obstant això, és precisament la impossibilitat de competir des del vessant productivista el que ha permès col·locar en una posició avantatjosa aquests espais des d'altres perspectives com ara la mediambiental, la cultural, la de l'ecoturisme, o la de les produccions autòctones de qualitat, entre d'altres. És aquest context el que pot oferir una opció de futur per estimular la «competitivitat alternativa» de territoris com les Salines, i actuacions com les que han representat el programa LEADER II, PRODER o les derivades de l'associació de municipis són una bona oportunitat per aconseguir-ho. En definitiva, que moltes d'aquelles àrees rurals que van ser titllades fa alguns anys, massa a la lleugera, d'«espais per tancar» puguin ser considerades, molt més encertadament «espais per redescobrir».

David Pavón Gamero és geògraf.

Nota: l'autor agraeix la informació facilitada per l'Associació per al Desenvolupament Rural de l'Alt Empordà

Bibliografia

- Medir, R., *Historia del gremio corchero*, Madrid, Alhambra, 1953.
- Memòries dels anys 2002 i 2003 de l'Associació per al Desenvolupament Rural de l'Alt Empordà.
- Roura, P., *Maçanet de Cabrenys*, Quaderns de la Revista de Girona, núm. 71, Diputació de Girona i Caixa de Girona, Girona, 1997.
- Servei de Desenvolupament Rural, *Iniciativa comunitària LEADER II (1994-1999) a Catalunya*, Departament d'Agricultura, Ramaderia i Pesca, Barcelona, 1999.
- Tubert, E., *Agullana*, Quaderns de la Revista de Girona, núm. 20, Diputació de Girona i Caixa de Girona, Girona, 1988.