

Vilanant. Barraca de tres pisos, amb una volta de 4,5 m d'altura.

nyers. Tenen en comú, a més de l'orografia, que són terrenys calcaris molt pedregosos, on les roques sovint afloren a la superfície.

Principalment els vessants de llevant són molt oberts, amb una brolla baixa de garric i pins esparsos en segons quin sector. Aquí, l'arquitectura de pedra seca és molt visible i contundent. En general abunden les barraques de mida més gran, bastant geomètriques, i amb la volta de factura semiesfèrica o cònica. Fou una zona dedicada tradicionalment a la pastura, on sembla que el desenvolupament de les parcel·les conreades és més aviat tardana.

Les serres de Mont-roig i els Tramonts. Són els darrers pujols del vessant del massís de les Salines, entre la conca de la Muga i el Llobregat. Comprèn bàsicament els termes municipals de Pont de Molins i Biure i, en menys mesura, Boadella, Darnius i Agullana. Hi trobem diversitat de tipus de sòl: granític a Agullana, margues i calcàries a Boadella i Pont de Molins, conglomerats rojos a Darnius i dolomies a Biure.

La serra de Mont-roig s'estén, bàsicament, als termes de Darnius i Biure. En aquest, formen una sèrie de turons de poca altura com la muntanya Negra (190 m), Passamilàs (179 m) i la coma de Fares (104 m), amb l'única vall important del regatò Negro.

La serra de Tramonts està situada entre les valls de la Muga i el Ricardell, i fa de partió entre els termes de Biure, Darnius, Boadella i Pont de Molins. Al terme de Biure hi ha el puig del Molí Nou (201 m), el puig d'Arques (Brugatà, 205 m), la muntanya de Sant Miquel (158 m) i els tres turons dels Forns de l'Aloi (140 m, 124 m, 128 m). Entremig, un bon nombre de petites valls, com el camí de les Escaules, el Clot de les Barraques o el Brugatà.

En relació als tipus de barraca, hi distingim clarament dos sectors: un a Pont de Molins i l'altre a Biure. A més dels tipus de roca que aflora en superfície i que s'usarà en la seva construcció es diferencien amb la tipologia de la volta. A Pont de Molins predominen les semiesfèriques i a Biure, les troncocòniques. Trobem, per això, en el subsector del Roure, ambdós tipus, i fins i tot tipologies mixtes. Les semiesfèriques són més grans en general, amples i no gaire altes. Tenen una bona capacitat interior i podrien servir

per tancar-hi bestiar, com així succeeix actualment a l'illa de Menorca. Les troncocòniques són bastant més petites, però altes en relació amb el diàmetre de la base de la volta. Tenen sempre la clau de la volta gran i una capacitat reduïda. Es troben integrades en estructures agrícoles i serveixen de refugi i per guardar-hi les eines.

La pedra seca

S'entén per arquitectura de pedra seca el treball realitzat amb pedra obtinguda en el lloc, més o menys desbastada, i sense utilitzar material de cohesió.

Es desenvolupa per tal de preparar els vessants de les muntanyes i fer-los aptes per plantar-hi, bàsicament, vinyes i oliveres, però també ametllers i altres fruiters. També és útil en la delimitació de la propietat i en la construcció de tanques per al bestiar. D'aquesta manera, amb les feixes planes, les tasques de manteniment, poda i recollida fan més còmode i eficient el treball. Conforme s'anaven ocupant les zones baixes dels vessants, les noves plantacions s'establien a més alçada i, per tant, amb més pendent, on la roca aflora cada cop més a la superfície. En aquests casos, on la quantitat de roca era important, es feia necessari despedregar el terreny i així guanyar espais de conreu amb més gruix de sòl. Això provocà el moviment de gran quantitat de pedruscall, que s'anava acumulant en forma de murs (acumulacions lineals) i de clapers (acumulacions en superfície).

Els murs, per la quantitat de material acumulat, resulten obres de gran envergadura i contundència en el paisatge. El pedruscall s'ordena linealment, en el límit de la propietat, i sol oferir una cara ben aplomada -la interna- i l'altra toscament acabada. L'amplada d'aquests murs podia arribar a tenir 150 o 200 cm. No obstant això, quan dos propietaris veïns necessitaven espai per acumular pedruscall, els murs resultants, dobles, podien fer més de 3 metres d'alçada, i restaven acabats d'ambdós costats.

Quan el volum de pedruscall era més gran, es feia necessari acumular-lo en superfícies poligonals, en els llocs més pedregosos de la propietat, i en resultaven els clapers. Aquests eren escrupolosament ordenats, amb mur exterior tancat, amb basament sòlid i acabat superior. En alguns llocs l'acumulació de clapers és molt important i es fa difícil de comprendre la rendibilitat d'aquest magne esforç per tal d'aconseguir l'espai per a uns pocs peus d'olivera.

Les barraques

La construcció de les barraques es va fer necessària quan el conreu requerí de treballs periòdics i el terreny -tros- es trobava allunyat de l'habitatge. Les barraques són l'element més interessant d'aquest conjunt arquitectònic i la falsa volta el tret més característic. En la falsa volta, a diferència de la volta pròpiament dita, cada

bloc descansa sobre la filada inferior i es projecta una mica cap endins del recinte, i així, en filades successives, es va tancant l'espai fins a cloure's totalment. En la fórmula d'abastar aquest tancament s'han classificat les barraques. Sense voler ser exhaustius i vista la gran diversificació d'estils, esmentarem algunes de les tipologies presents a la zona.

Les tipologies

I. Les primeres generacions

Es tracta d'una sola barraca (la Tomba; Biure) que pertany a un context diferent del de la resta. Està associada a un grup de feixes amb parament antic. Té una estructura i porta singulars, però fa servir la tècnica de falsa volta per cobrir la coberta, i cobreix la porta amb llinda. Es va construir per a ús agrícola.

II. La tradició troncocònica

És el model més comú al terme de Biure i a la serra de Tramonts, a Pont de Molins, però es poden trobar arreu. Les principals característiques, comunes a totes elles, són:

- Construccions petites, lligades a estructures de feixa, que a vegades formen part de la mateixa construcció.
- Aspecte exterior (quan són exemptes) troncocònica, amb contraforts perpendiculars a la construcció.
- Volta troncocònica, amb la clau de volta gran.
- La volta és més alta que ampla. Índex: > 1 .
- Porta amb llinda, baixa i oberta de baix.
- Planta circular o amb tendència oval.

Amb tot, hi ha una sèrie de variants o de criteris addicionals que denoten una evolució en les formes i acabats –com la porta en dovelles–, la planta de la volta –de ferradura–, la planta exterior –quadrangular–, la coberta amb llosses, etc. Algunes barraques porten una filada de llesques en rastell sobre la llinda que és, a més d'un element estructural, un element estètic.

III.- La tradició semiesfèrica, sensu stricto

És el model que trobem majoritàriament al sector de la Garriga (Llers, Avinyonet, Vilanant, etc.) i a Pont de Molins. Característiques:

- Són construccions molt geomètriques, de línies clares i regulars.
- Volta semiesfèrica, sense clau de volta.
- Molt amples per l'alçada que tenen. L'índex $i = < 1$.
- Planta circular, amb la porta centrada, inscrita en el recinte de la volta.
- Contrafort anular a tot volt, fins a mitja alçada.
- Porta amb dovelles.
- La volta semiesfèrica s'adapta a la tradició troncocònica.

Considerem aquestes barraques posteriors a les anteriors, ja que segueixen la tradició troncocònica, amb les característiques que li



Tres actuacions en els murs d'una mateixa propietat.



Opus spicatum en una feixa. Biure, camí de les Escaules.

són pròpies, però introdueixen nous elements en adaptar-hi la volta semiesfèrica.

- Aspecte exterior troncocònic, sense el contrafort anular i amb les parets del tancament exterior bombades, amb contraforts perpendiculars.

- Volta semiesfèrica, sense clau.

Val a dir que aquesta tradició evoluciona cap a les voltes coronades amb elements verticals, que «punxen» la volta en la seva part superior. Aquestes les trobem a la zona de Llers.

IV.- Grup de les barraques claper i grans obres

És un grup de barraques molt uniforme i agrupat territorialment.

Es caracteritzen per formar part de les grans obres de reordenament i despedregament en les parts altes del vessants, amb força pendent. Van lligades a murs de propietat i grups de clapers, amb els quals poden confondre's, i sovint en formen part. Particularment totes estan ensulsiades, però deixen entreveure la volta semiesfèrica.

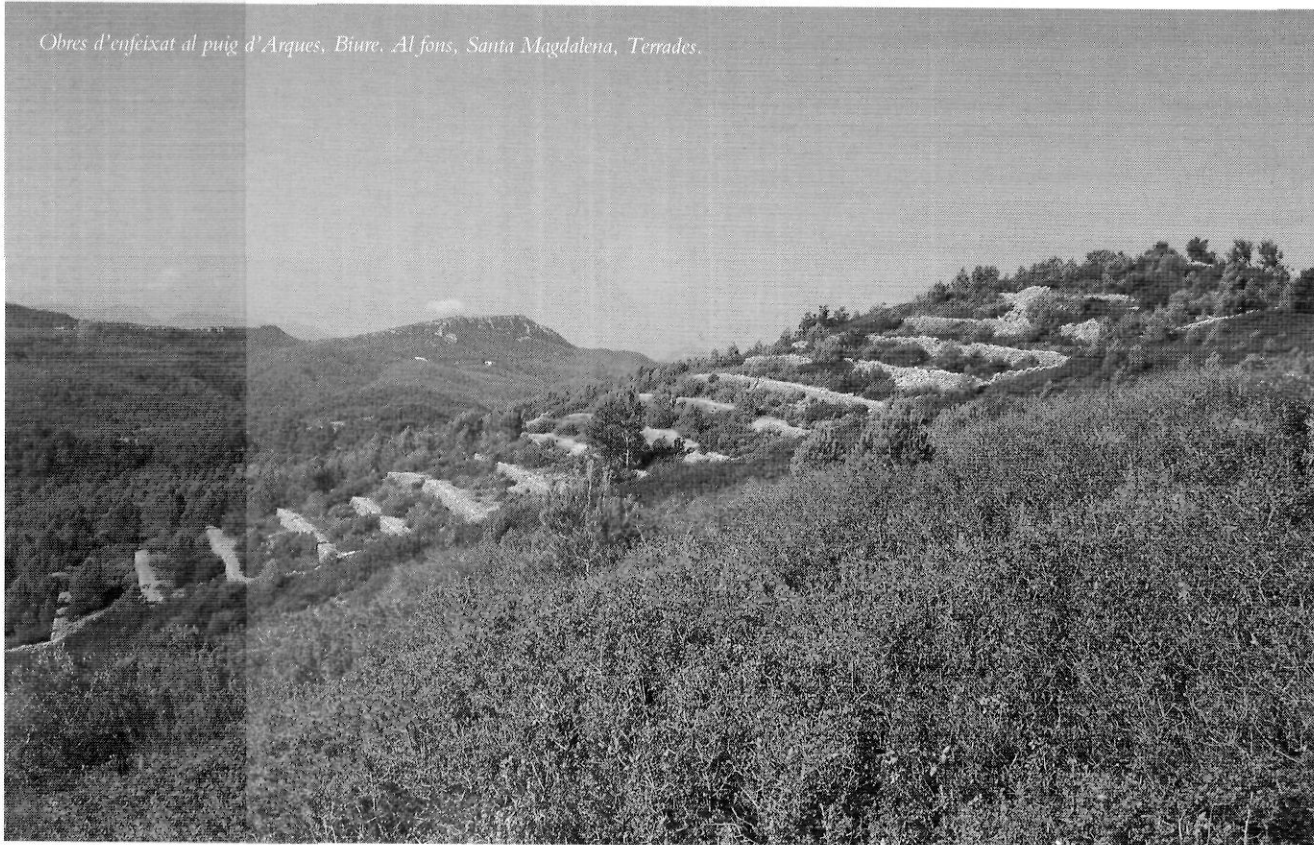
Biure. Cementiri.

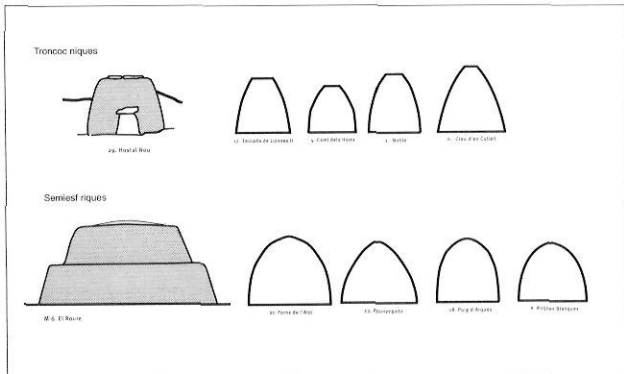


Pont de Molins. El Roure.

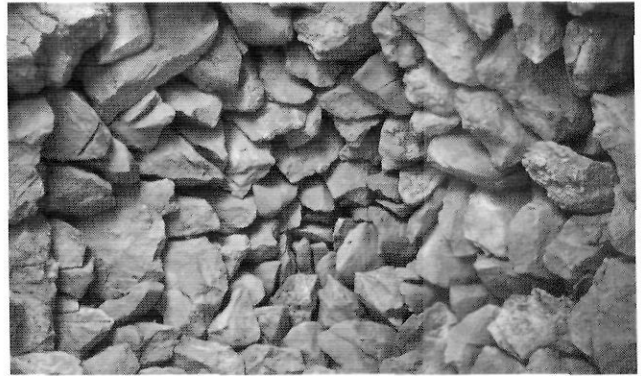


Obres d'enfiteixat al puig d'Arques, Biure. Al fons, Santa Magdalena, Terrades.





Dues tradicions en l'aixecament de barraques agropecuàries



Tancament de la falsa volta en una barraca de tradició semiesfèrica.

Estat de conservació

Per tal d'avaluar l'estat de conservació en què es troben les barraques s'ha treballat en un territori reduït, on la informació fos exhaustiva i completa. Això s'ha aconseguit al terme municipal de Biure, on es disposa d'un catàleg actualitzat de tots els seus elements. Aquí s'han establert 6 categories, tres per a les conservades i tres per a les ensulsiades. Els criteris han estat:

- A. Ben conservada.
- B. Poc erosionada a l'exterior.
- C. Molt erosionada a l'exterior.
- D. Volta o porta parcialment ensulsiada.
- E. Volta i porta parcialment ensulsiades.
- F. Ensulsiada.

De les 49 barraques localitzades al terme de Biure, 11 estan en bon estat (22,44%), 15 (30,60%) estan erosionades a l'exterior, i 23 (46,94%) estan ensulsiades.

A.	11	22,44%
B.	4	8,16%
C.	11	22,44%
D.	3	6,12%
E.	8	16,33%
F.	12	24,49%

Cronologia

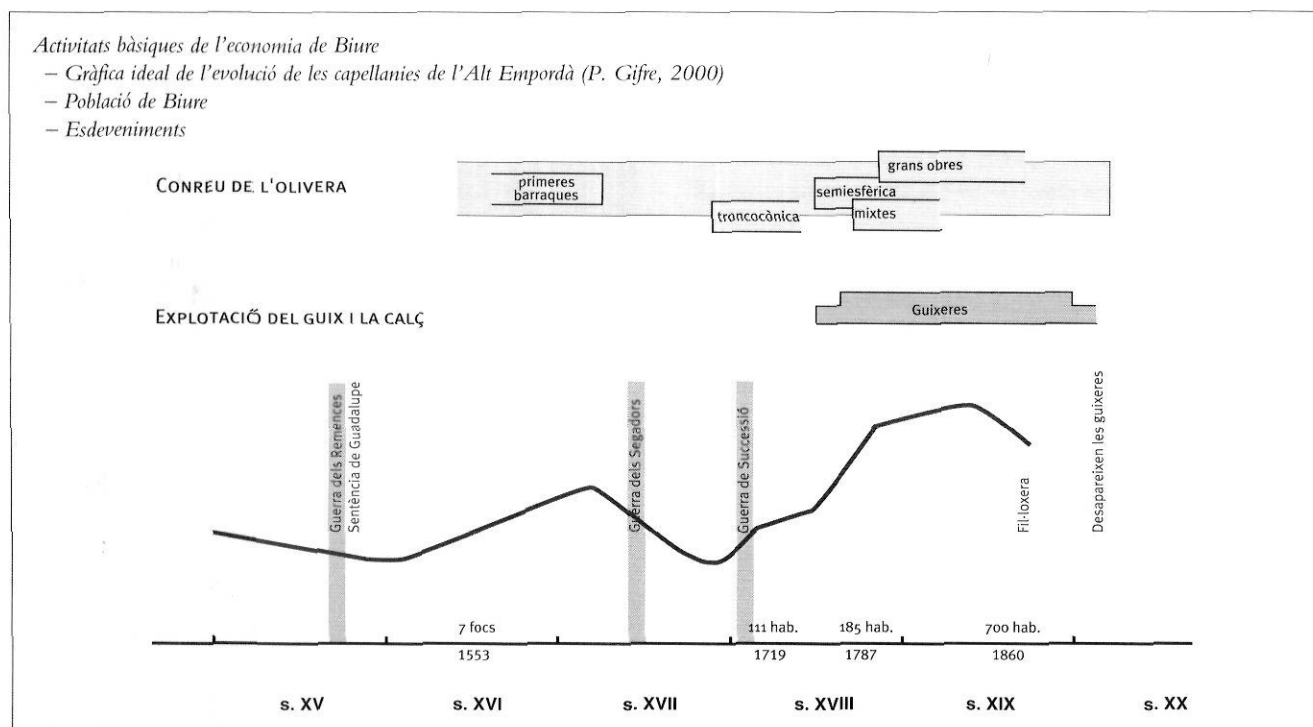
En la construcció de les barraques, hom segueix una tradició que fa que hi hagi un model que s'intenta repetir a bastament i que és el resultat de protegir una coberta, feta amb falsa volta, amb un parament de pedra seca. L'aplicació per a ús agrícola de la falsa volta -coneguda de molt antic i que s'ha aplicat en diferents construccions com ara tombes, habitacles, pous, etc.- a l'Empordà s'inicia amb el desenvolupament de l'agricultura en l'època moderna. Al nostre país, el dictamen de la Sentència de Guadalupe, amb l'efecte lent però ascendent que va tenir sobre el camp



Tancament exterior de la falsa volta en una barraca de tradició semiesfèrica.



Tancament exterior de la falsa volta en una barraca de tradició semiesfèrica.



català i empordanès, propicià l'establiment d'arrendaments en emfiteusi de petites parcel·les que formaren el substrat necessari per establir-s'hi barraques.

L'establiment emfiteutic consistia en la cessió del domini útil d'una terra, amb pacte de millora, a canvi d'una entrada de diner i d'un cens anual (en diner o en parts de collita). Amb aquesta pràctica s'explica l'expansió de les terres de conreu en un gran nombre de vessanes i llocs empordanesos. De fet, la millora agrícola va ser general i l'extensió dels conreus esdevingué un fet habitual, que arrencà al segle XVII i que experimentà un fort augment la segona meitat del segle XVIII; això tingué continuïtat fins a les dècades centrals del XIX (entre altres, Biure i Llers)(Gifre, 2000).

Però la tècnica, la tradició d'aquesta tècnica, és antiquíssima. Té un gran desenvolupament en els pobles de l'edat de Bronze que ocuparen la Mediterrània ara fa 4000 o 5000 anys. Només cal veure les construccions dels Nurage de Cerdenya, els Torri de Còrsega o els Talaiots de Menorca i Mallorca per copsar la grans similitud en la tècnica i en la factura de la construcció, salvant la grandària, amb les barraques modernes.

Val a dir que l'element comú per excel·lència és l'espai útil que deixaven lliure i la seva gran plasticitat, en un terreny no sempre fàcil, aspre i rocós. És en aquesta integració en l'espai, economitant-lo, en què cada construcció arbitrava de manera diferent les solucions d'adaptació al relleu i als canvis de pla. La tècnica de cada barracaire i el material de què disposava en el lloc donaven a cada construcció un aspecte únic.

Aquesta tradició, que hem trobat repetida en les construccions examinades, amb una sèrie de variants i adaptacions, res-

pon a un model bàsic que s'estén per la Mediterrània des del principi de l'era moderna fins al segle XX. En diferents indrets de la Mediterrània podem trobar aquestes construccions tradicionals i, quan el material amb què estan fetes és similar, es confondrien fàcilment les de Llers amb les de Malta o de Creta.

És interessant l'episodi ocorregut al sud d'Itàlia, a la regió de la Puglia, en què un edicte reial emès pel rei espanyol Felip IV provocà, amb la picaresca del senyor del lloc, Gian Girolamo, el desenvolupament de les construccions de falsa volta i pedra seca, ja que, pel fet de no fer servir argamassa en la seva construcció, no consideraven tampoc el deure d'haver de pagar-ne tributs. Tot plegat va acabar amb el desenvolupament d'una peculiar manera d'entendre la construcció d'habitacles amb falsa volta i paret seca, en un grup de pobles del taló italià.

Però l'èxit de les barraques va ser la seva facilitat de construcció. Amb nocions molt bàsiques de geometria i, acostumats com estaven a extreure i amuntegar el pedruscall, sols faltava que hi hagués una tradició i, més tard, també un ofici, perquè els jornalers n'omplissin els vessants muntanyosos de l'Empordà.

El problema per a la datació de les barraques és que, en tractar-se de construccions modestes, de caire marginal i sense estil arquitectònic propi, no s'esmenten normalment en cap document antic ni figuren en el cadastre. L'estil popular de la construcció no permet la presència d'elements que siguin fàcilment datables. Sols en alguns casos –principalment al segle XIX i XX– trobem inscrita la data en algun indret de la barraca. Així, al terme de Llers consta la data en dues construccions (1868, 1917).

Per tot aquest estat de coses s'ha adjudicat una cronologia relativa, comparant entre ells la factura de les construccions, els elements addicionals com lleixes, finestres, voladissos i les característiques dels murs adjacents. Aquesta informació s'ha sobreposat a la dinàmica econòmica del país, per adjudicar-hi, finalment, una cronologia aproximada.

En l'establiment dels fluxos socioeconòmics ens hem basat en l'evolució de les capellanies de l'Alt Empordà. L'evolució de la renda de les capellanies de l'Alt Empordà ens informa que, després d'una alça al segle XVI, amb alts i baixos, l'augment més significatiu es produí en el primer decenni del segle XVII, caigué i es recuperà tot seguit, fins que la guerra de Separació aturà aquest creixement. En els dos decennis de final del segle XVII tornà la recuperació, tot i les enormes dificultats derivades de les guerres. En general, la renda de l'Alt Empordà assolí el seu màxim el 1600-1608. El creixement de la renda derivava de l'expansió agrícola (dessecament de les zones humides i el procés d'artigatge) i l'ocupació i posada en conreu de les terres ermes, en un procés lent, que s'estroncà amb les guerres del segle XVII. Es veu com la renda experimentà un procés de creixement des de la sentència arbitral de Guadalupe fins a la Guerra de Successió, la qual cosa es deu, sens dubte, a una extensió de les terres de conreu (Gifre, 2000).

A la zona de la Garriga i la serra de Tramonts, al segle XVIII, els Rocbertí, senyors de Llers, varen cedir bona part de les terres ermes del terme a la gent del poble perquè les cultivés. Hom començà a rompre-les i a treure'n les pedres amb què feien les parets que limitaven les propietats. Es plantaren les vinyes i els olivars que ben aviat donaren bones collites i varen ser la base de

l'esplendor de la vila la segona meitat del segle. El paisatge característic de la rodalia de Llers, amb els seus camps i feixes limitats per grosses parets amb barraques fetes de paret seca, fou creat, doncs, en aquest moment (Badia Homs, 1978).

Tot plegat fa que considerem les barraques troncocòniques a partir del desenvolupament econòmic de principi del segle XVIII. Posteriorment, amb el màxim desenvolupament que es donà a partir de la segona meitat del segle XVIII, i, probablement, amb la incorporació de brigades especialitzades necessàries a causa de la màxima demanda, es desenvoluparen les de tipologia semiesfèrica que, progressivament, van anar incorporant nous avenços tècnics i recollint elements propis de la tradició troncocònica. Les grans obres d'infraestructura i les barraques més grans i geomètriques es desenvoluparen ja entrat el segle XIX i durant la primera meitat del segle XX.

No obstant això, s'ha detectat una barraca en el terme de Biure que no s'avé amb la cronologia desplegada. Es tracta d'una construcció única, definida com a barraca agrícola, ja que es troba inscrita en un conjunt de feixes dedicades al conreu de l'olivera. Aquest element, més antic que la resta de tipologies esmentades, ha de ser anterior a la puixança del segle XIX. El fet que el segle XVII sigui una època molt complicada a la zona a causa de la guerra dels Segadors i a la Guerra de Successió, que paralitzaren en gran part l'activitat econòmica i reduïren la població activa, ens fa optar per adjudicar a aquesta barraca una cronologia anterior, situada entre la segona meitat del segle XVI i el primer quart del segle XVII.

Jenar Fèlix Franquesa és editor.

Paisatge de les Garrigues.

