

Dalí.

Simbologies locals

IMMA PRIETO

L'onze de maig de 2004 farà cent anys del naixement de Salvador Dalí i Domènech. De presentacions, no en calen gaires. El nom del geni empordanès ha donat la volta al món. I tot i que, com es podria suposar després d'aconseguir fama internacional, l'artista podria haver acabat els seus dies en qualsevol gran capital cosmopolita, no va ser així. Salvador Dalí, nascut a Figueres, va voler tancar el seu cicle tornant al lloc d'origen, a l'indret bressol. L'artista sempre va mostrar una atenció especial per les terres gironines, per l'Empordà, Cadaqués i per molts indrets que *al llarg de la seva vida es va anar creuant, sobretot després de la tornada, després d'establir-se definitivament a Portlligat.* Però, com podem veure, hi ha lligams que van quedar fixats en temps prematurs, quan encara ni ell mateix sabia quin era el futur que li proporcionaria el destí, quan encara corria per Cadaqués, anava a escola i els seus pares el feien anar a missa a l'església del seu poble de pescadors.

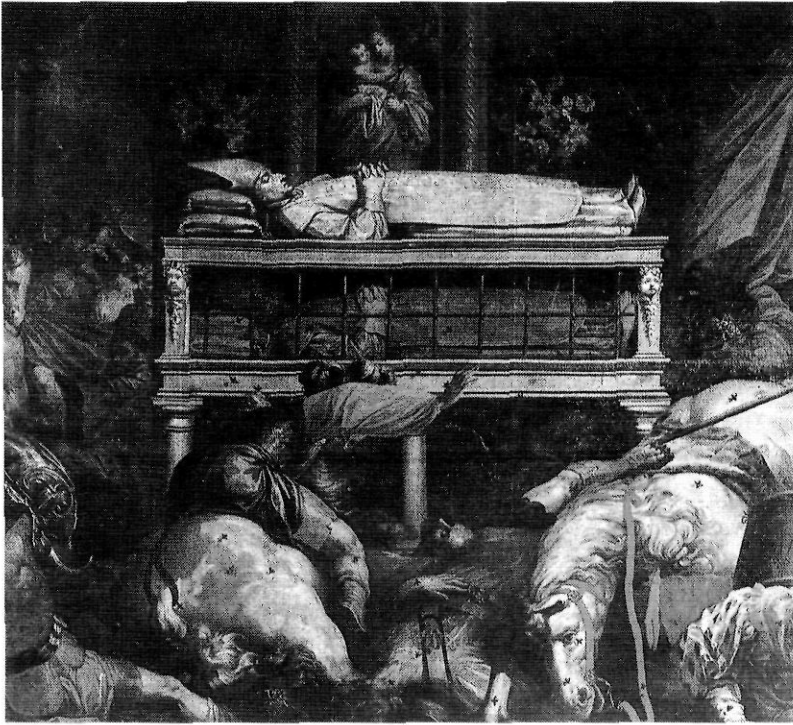
Salvador Dalí és dels personatges que demanen rigorosament una revisió del paisatge en el qual s'han forjat: és només així que entenem bona part de la seva evolució, de la seva obra. I és que alguns dels símbols dalinians només troben acollida en una recerca paisatgística. Amb els anys, el mateix autor forjà de paraulles els elements, fonamentà les metàfores i articulà un discurs que li permeté establir connexions amb el seu entorn.

Ara, quan s'acosta el centenari del seu naixement, penso en els lligams que existeixen entre el mestre i Girona. Pensant només *en la ciutat, em vénen al cap els seus propis símbols, aquells que la identifiquen, aquells elements que destaquen, aquells que, aixecant la mirada enlaire i dirigint-la cap al barri vell, sobresurten per sobre la resta: Sant Feliu i la Catedral.* Dos dels elements més representatius de Girona són construccions arquitectòniques, presents en el perfil de la ciutat, testimoniats contundents de tota una història particular, i per tant, universal.

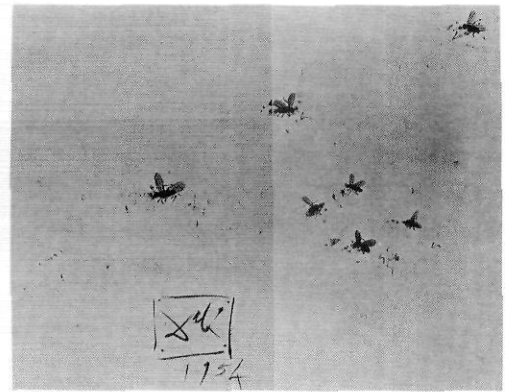
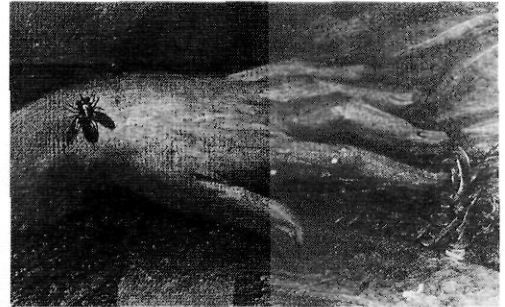
L'església de Sant Feliu i la Catedral, o Seu de Santa Maria, s'erigeixen per sobre la fisonomia medieval, amb els seus traçats, amb allò que es veu, però també -i aquest és segurament l'aspecte més rellevant- amb allò que no es veu. Amb aquelles històries que s'han esdevingut a partir d'elles, així, com si de desfilars tractés: cal estirar el fil i veure quantes narracions es poden extreure de cada una de les simbologies que romanen amagades entre les pedres, en les pedres o dins les pedres. I és dins les pedres de Sant Feliu que es troba el retaule del *Miracle de Sant Narcís*. L'obra, d'autor desconegut, narra els fets que han donat origen a la llegenda de les mosques de Girona, que, com bé se sap, fa que Girona sigui dels pocs llocs on s'estima la mosca.

JOAN COMALAT / DIPUTACIÓ DE GIRONA (AIEMIB)

Salvador Dalí
l'any 1980.



Anònim, *Miracle de Sant Narcís* (1675). Església de Sant Feliu, Girona (A dalt, a la dreta, detall de la mà d'un guerrer).



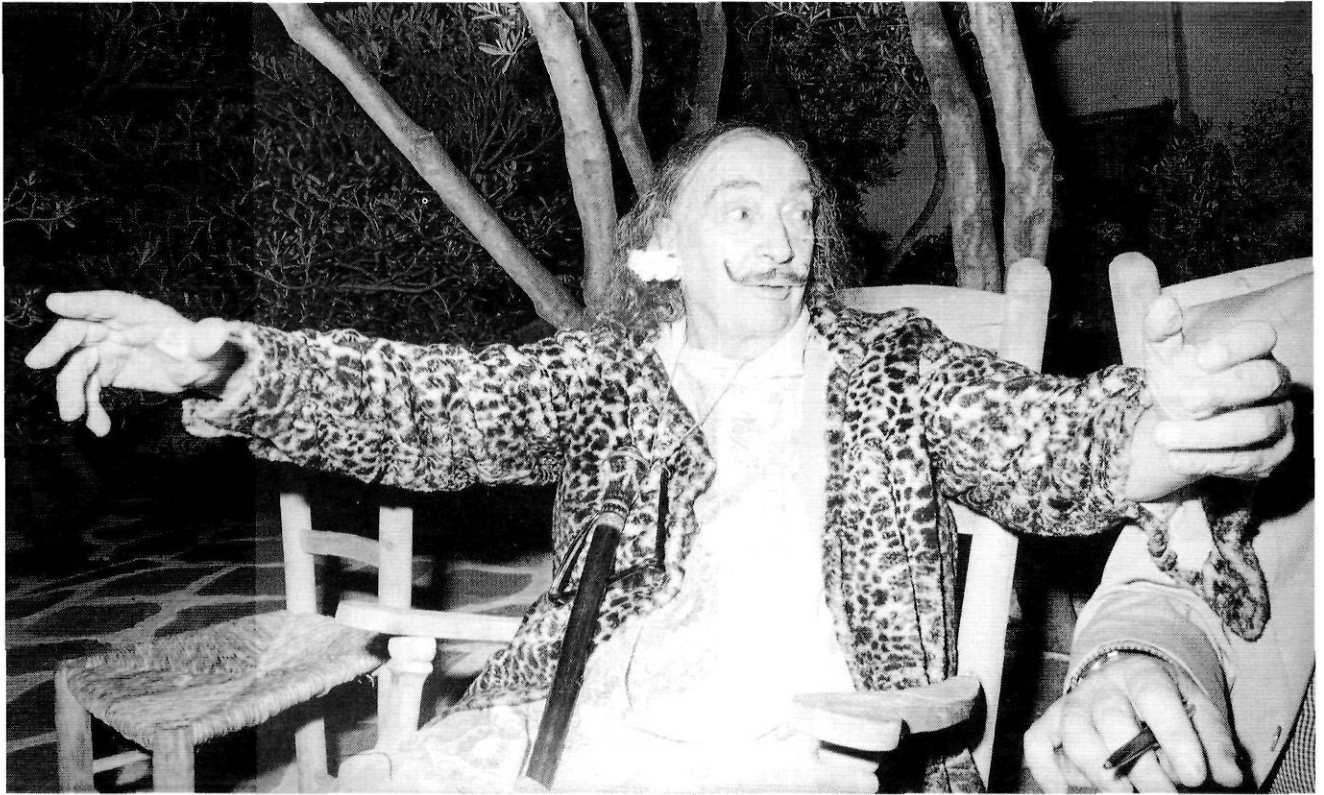
Salvador Dalí, *Set mosques i un model* (1954). Tinta sobre paper. The Reynolds Morse Foundation. Cleveland.

El tema dels insectes en Dalí és recurrent, i té encara més sentit dins el moviment surrealista. Mosques, llagostes, formigues, totes troben en Dalí una atenció especial, ja en primer lloc. En la seva *Vida secreta de Salvador Dalí*, el pintor ens parla de l'insecte de l'angoixa en relació a la llagosta, insecte que des de ben petit l'aterria i que al llarg dels anys pintà en diferents teles, qui sap si com a prova per superar la fòbia: *El joc lúgubre* o *El gran masturbador*, ambdues de 1929, en són un gran exemple. Així mateix, també es repeteix amb insistència en la seva obra la formiga: a tots ens vénen a la memòria fragments d'*Un chien andalou*: fileres de formigues en moviment. En clau simbòlica, Dalí identifica les formigues amb la putrefacció, la mort, amb la descomposició i transformació orgànica. La formiga també la trobem en teles com *Autoretrat tou amb bacon fregit*, de 1941. És impossible no remetre'n a una passejada per l'Empordà, o pel cap de Creus, i no pensar en els milers de cops que hem vist llargues fileres d'un negre brillant que es van fent al mateix moment que nosaltres fem camí. Camins de perletes negres en un vaivé infinit. Les formigues formen part del micropaisatge mediterrani i, segurament, a Dalí també el transportaven a algun indret de la seva infantesa. És una temàtica que reapareix al llarg de la seva obra, formigues que s'escampen per sobre el temps dels rellotges tous, sobre els llavis i parpelles d'autoretrats. La seva presència es fa evident en moltes de les seves obres, i encara que no sempre és possible efectuar-ne una lectura iconogràfica, la relació directa amb les costes mediterrànies és constant. De la mateixa manera posem l'accent sobre les mosques, encara que aquesta és,

dins l'obra daliniana, un insecte especial. A diferència de les altres dues, Dalí atorga a la mosca una categoria superior, pensa en la mosca com un animal bell, positiu; l'artista afirmà: «Son las musas del Mediterraneo. Llevaban la inspiración a los filósofos griegos, que pasaban las horas muertas tumbados al sol cubiertos de moscas». Per a Dalí, la mosca és l'animal familiar, l'insecte paranoico-crític per excel·lència; reuneix qualitats especials, i això afavoreix que es trobi a tot arreu en la vida de l'artista: omple els seus somnis i l'acompanya més d'una vegada en el seu procés creatiu. El mestre empordanès deixà que la mosca s'enfilés en els seus bigotis; ell mateix provocà l'encontre banyant-se els bigotis en oli d'anxova o mel. Dalí agraeix la presència de la mosca, l'agraeix literalment dedicant-li el segon capítol del *Diari d'un geni*, i, encara que les excentricitats del pintor són conegudes, no és l'únic fill del Mediterrani que elogia el petit insecte. El filòsof grec Llucià de Samosata va escriure un *Elogi de la mosca*, text que Dalí coneixia i també va incloure dins el seu diari.

En obres com *La mel és més dolça que la sang* (1927) ja apareix alguna referència a la mosca; també en el dibuix a ploma *Set mosques i un model* (1954) la mosca esdevé tema principal, encara que la gran obra en què es constata l'interès per l'insecte és *El torero al·lucinogen* (1968-70).

La mosca és el gran insecte, emprenyador, de les nostres terres. Ha acompanyat milers de persones a l'hora dels àpats, i segurament també fou la gran aliada de Dalí durant la seva infantesa. Com a qualsevol poble de costa, les mosques devien voltar



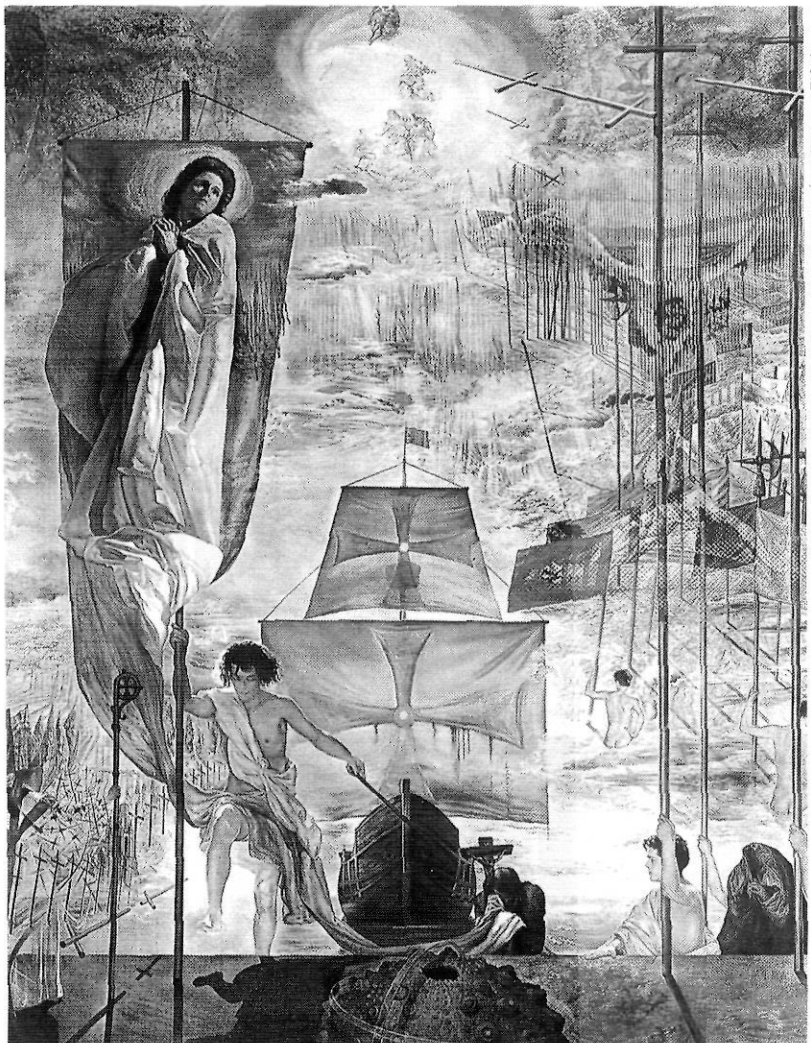
Salvador Dalí a Portlligat, l'any 1979.

les xarxes dels pescadors quan tornaven de la mar. Dalí devia estar molt acostumat a la seva presència, al llarg dels dinars, a les migdiades, però no és només el lligam amb Cadaqués –i posteriorment Portlligat, on s'establí amb Gala definitivament– el que uneix artista i insecte. Com declara Reynolds Morse, president de la Fundació Salvador Dalí, també coneixia i admirava la llegenda de les mosques de Sant Narcís. L'artista coneixia bé les mosques de Girona, segons Reynolds: pels volts de 1954, ell i la seva companya Eleonor van mantenir una conversa amb Dalí i Gala sobre les dimensions de les mosques de Portlligat, on es trobaven instal·lats, i Dalí va replicar que el que era veritablement perillós era anar a Girona, perquè les mosques eren pertot arreu i molt pitjor que a Portlligat. Reynolds declara que aquest petit comentari li ha permès entendre una de les grans teles de l'artista. Si no hagués estat per aquestes ocasionals informacions, no hagués sabut desxifrar els símbols locals que acompanyen l'oli *El somni de Cristòfol Colom* (1958-59). Al costat inferior esquerre, l'obra mostra un sant Narcís –bisbe de Girona del 304 al 307– acompanyat per les mosques i encaminant-se cap a l'església de Sant Feliu, que es reconeix per la representació del seu peculiar campanar escapat. Dalí coneixia la llegenda gironina, com coneixia també la tela del *Miracle de Sant Narcís*; de fet, hi ha una fotografia de Marc Lacroix en què apareix Dalí fotografiat al costat de la pintura de Sant Feliu. Aquesta obra, pràctica-

ment oblidada, és essencial per entendre bona part de les referències de Dalí a les mosques, no solament en el seu *Somni de Cristòfol Colom*, on potser és més explícita la figura del sant Narcís, sinó també, i amb molta més intensitat, en el seu *El torero al·lucinogen*. En aquesta peça les mosques predominen tant a la part superior com a la inferior i se'ns acosten com helicòpters, detall que denota la capacitat mental del pintor per relacionar objectes i dotar-los d'altres significacions. Les mosques de Dalí, sobretot a partir del moment en què el pintor va estar més relacionat amb Girona, esdevingueren tot un símbol en la seva pintura. No és casualitat que tant *El somni de Cristòfol Colom*, també anomenat *El descobriment d'Amèrica per Cristòfol Colom*, com *El torero al·lucinogen* s'enquadrin en una dècada al llarg de la qual l'artista estava molt lligat a la ciutat dels quatre rius. De fet, només tres anys després de pintar *El somni de Cristòfol Colom* Dalí va realitzar una obra titulada *Sant Narcís de les Mosques* (1962), que actualment es troba al Museu de l'Empordà. Aquesta no és l'única peça en la qual Dalí s'expressa a través d'un símbol local: al Museu d'Art de Girona es conserva una petita escultura dedicada a sant Narcís, així com un gravat de 1973 el tema principal del qual torna a ser sant Narcís i les mosques. Hi ha altres olis i dibuixos, alguns en col·leccions particulars, en què el leitmotiv de la representació és sempre el patró de Girona i el seu seguici volador.

Però Girona encara guarda altres simbolologies entre les seves pedres, aquesta vegada de la Catedral. I és que a la façana de la Catedral de Girona hi ha una escultura que presenta unes estranyes analogies amb el mestre empordanès. La història no és del tot desconeguda, però, penso que cal recordar-la i intentar aprofundir-hi un xic més.

El que és evident és que l'escultura situada a la façana sembla un retrat de Dalí. Els ulls de pedra semblen una reproducció fidel dels de veritat, i, tot s'ha de dir, la mirada del pintor era molt peculiar, no només per la intensitat que presentava, sinó també per la capacitat de fixar-la i envoltar-la d'una aurèola paranoica. El segon element que permet vincular el rostre de pedra amb el de carn i os és el bigoti. Els bigotis dalinians, coneguts per tothom, són de difícil confusió: fins, llargs i enlairats, el seu peculiar traçat ha fet que esdevinguin un tret característic de l'artista. El dubte que ràpidament se'ns acosta és: com podem parlar d'un retrat de Dalí a la façana de la Catedral, si aquesta data del 1733? La façana de la Catedral va ser realitzada en plena efervescència barroca per Pere Costa; l'escultor ja venia d'una llarga tradició en l'ofici, ja que el seu pare, Pau Costa -casualment, natural de Cadaqués- havia estat l'escultor de Vic i havia realitzat molts altres encàrrecs, com el retaule de l'altar major de l'església de Cadaqués. Malauradament, aquesta última, que és la que ens interessa, va ser cremada l'any 1936 a causa dels bombardeigs de la Guerra Civil, però és probable que l'estil de les figures de l'altar presents alguna similitud amb l'estil que Pere Costa va atorgar a l'escultura de la Catedral. No seria estrany que el pare hagués ensenyat al fill els seus coneixements, encara que després el deixeble actualitzés l'estil segons les noves modes, més barroques. El que cal recordar és que les figures del retaule de Cadaqués sí que es conservaven quan Dalí era un nen i els seus pares l'obligaven a anar a missa; és possible que les imatges esculpides en l'altar fossin un focus d'atenció per al pintor, que segurament es perdia en la imatgeria que l'envoltava per tal d'alleugerir les llargues hores que passava mentre escoltava els oficis. Ell mateix n'ha deixat constància a través dels seus escrits. És possible que les imatges del retaule de Cadaqués quedessin gravades en la ment del pintor i que, un cop passats els anys, Dalí trobés en la memòria els bigotis i mirades que tants cops havia contemplat de petit.



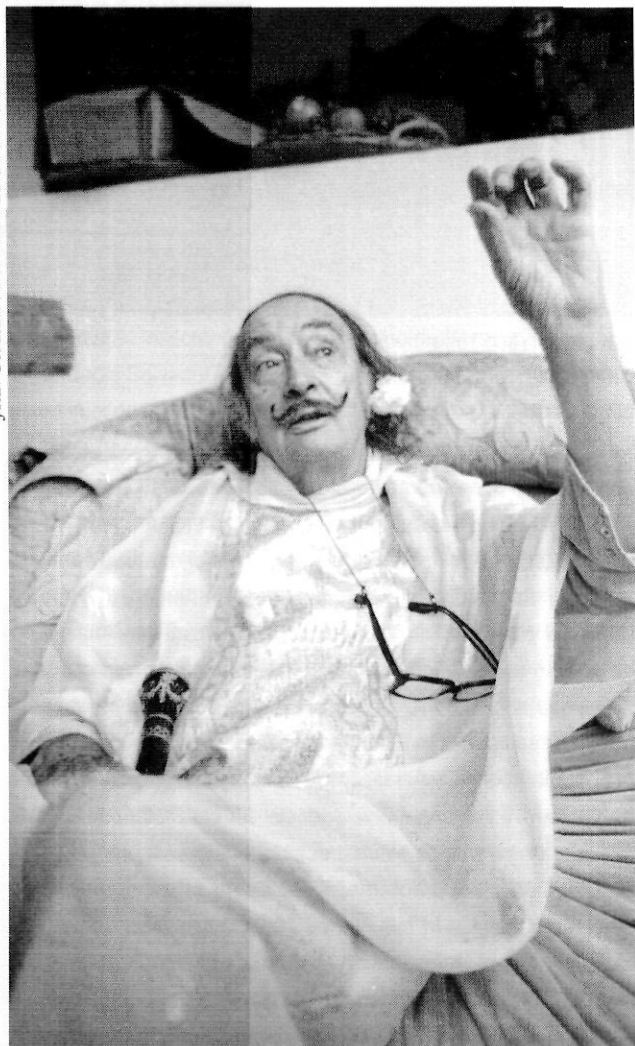
Salvador Dalí, *El somni de Colom* (1958-1959).
Oli sobre tela. Metropolitan Museum of Art. Nova York

Si a tot això afegim el gust dalinià per l'art de la disfressa, se'ns fa encara més normal que Salvador Dalí busqués en aquestes formes barroques una semblança volguda, una manera de jugar amb la imatge doble a través d'ell mateix. De fet, el mateix pintor va escriure i teoritzar sobre el tema de la imatge doble i el procés dalinià paranoicocrític. L'artista veia en la imatge doble un vehicle fonamental per als fantasmes; aquesta seria l'eina que els permetria travessar els territoris de la ment i conquerir la realitat. A través de la descomposició, l'esqueixament i la posterior reunificació i recomposició, la utilització de la imatge doble esdevé l'exemple revelador del fet paranoic, com podria ser voler assemblar-se als rostres setcentistes; segons les seves pròpies paraules, la imatge doble és «la representació d'un objecte que, sense la mínima modificació figurativa o anatòmica, és alhora la representació d'un altre subjecte absolutament diferent. Això és degut a la manca de coherència amb la realitat i al que té de gratuïtat la seva presència, per la qual cosa els



Francesc Puig, *Cap* (1686). Façana de la catedral de Girona.

Dalí, *Portlligat*, estiu 1979.



JOAN COMALAT / DIPUTACIÓ DE GIRONA (AIEMB)

simulacres poden adoptar fàcilment la forma de la realitat».

La imatge doble és en Dalí el mecanisme essencial del psi-quisme, el nucli on té lloc la universal convertibilitat d'allò que és real. Segons les seves declaracions, quan afirma que ell mateix és el surrealisme, ve a dir que l'essència del moviment està arre-lada en ell tant de forma física com psíquica.

Potser per això quan l'any 1957 Dalí feia un volt per la Cate-dral de Girona acompanyat pel guia Lluís B. i aquest va voler mostrar-li el seu retrat, la reacció de l'artista no va ser de sorpre-sa, sinó de reconeixement i confirmació; podríem dir que l'explo-ració daliniana de la imatge doble, del dualisme de la realitat, es fonamenta en què l'home és un ésser doble.

També podem pensar que la imatge que coneixem de Dalí és, després de tot, disfressa d'allò que amagava en la memòria, i de fet també conté quelcom de màscara del record. Salvador Dalí ha declarat en diferents moment que des de sempre l'ha obsessionat el tema de la disfressa: nombroses vegades s'havia vestit de Velázquez, per exemple, i des que era nen jugava als personatges simulant altres personalitats.

Ja per acabar, i continuant aquest fil de la màscara teatral, podem parar atenció al Teatre-Museu de Dalí. L'edifici va ser acabat l'any 1850, amb l'objectiu d'esdevenir el Teatre Principal de Figueres; durant els anys del seu funcionament va tenir gran renom, i segurament va ser on Dalí va veure els seus primers espectacles i obres dramàtiques. Curiosament, també va ser en el vestíbul de l'edifici on Dalí va exposar per primera vegada l'any 1918. Per al pintor, que ja als 16 anys considerava la vida una farsa en la qual l'única esperança era ser un bon actor, tenir el seu museu en l'antic teatre devia resultar-li d'allò més tempta-dor, com diu Ian Gibson en el seu estudi: «Tener su museo en el antiguo teatro debió de parecerle no sólo profundamente meta-fórico, sinó escrito en el destino ¡un teatro-museo daliniano!». De fet, tot plegat no fa res més que evidenciar les rareses al-lucinògenes que envoltaven la personalitat del mestre i els seus símbols. Casuístiques, simbologies i representacions que configuren l'univers dalinià, amb totes les seves variants expres-sives. Sant Narcís, mosques i un retrat. Detalls complementaris d'una trajectòria molt peculiar, lligada a tradicions locals. És així com Salvador Dalí ha projectat en l'universal, formant-ne part des dels seus particulars.

Imma Prieto és crítica d'art.

Bibliografia

- Diversos Autors, *Sant Narcís, Dalí i les mosques*, Barcelona: Ed. Mediterrània, 1986.
 Dalí, Salvador, *La vida secreta de Salvador Dalí*, Figueres: Dasa Edicions, 1981.
 Gibson, Ian, *La vida desafortada de Salvador Dalí*, Barcelona: Editorial Anagrama, 1998.
 Gómez de Liaño, Ignacio, *Dalí*, Barcelona: Ed. Polígrafa, 1983.
 Romero, Luis, *Todo Dalí en un rostro*, Barcelona: Editorial Blume, 1975.