

# Figueres 21: l'aposta per la ciutat que volem

Montserrat Palma

**A**tall de cloenda de la novel·la de Malcolm Lowry *Under the Volcano* –una de les obres cabdals de la literatura del segle XX–, apareixen escrites en castellà i en majúscules les següents paraules: «¿LE GUSTA ESTE JARDÍN? / ¿QUE ES SUYO? / ¡EVITE QUE SUS HIJOS LO DESTRUYAN!». Són unes paraules que Geoffrey Firmin, el cònsol, en ple *delirium tremens*, havia entrevist escrites en un tauló de fusta clavat en un arbre a Quauhnahuac (*Cuernavaca*), una perduda ciutat mexicana, on viu agònicament el darrer dia de la seva tràgica vida sota el volcà Popocatepetl...

Serveixi l'evocació d'aquestes paraules al·legòriques com a obertura d'aquest escrit on vull parlar-vos d'un altre «jardí» que hem de procurar salvaguardar entre tots plegats si volem continuar gaudint-ne.

## De Rio a Figueres

Dins l'esperit del model sostenible que relliga la cadena retrogressiva formada per Rio (1992), Aalborg (1994), Istanbul (1996), Lisboa (1996), Hannover (2000) i Johannesburg (2002), l'aposta de l'Ajuntament de Figueres per la sostenibilitat es va iniciar el 8 de maig de 1998 quan el Ple del consistori va adherir-se als principis de la Carta de Ciutats i Viles cap a la Sostenibilitat, coneguda popularment com a Carta d'Aalborg. Tot seguit, en el Ple municipal del 8 de novembre de 1999, l'Ajuntament figuerenc es

va adherir al Consell d'Iniciatives Locals per al Medi Ambient de les Comarques Gironines (CILMA), promogut per la Diputació de Girona, que té per objectiu ser un fòrum de trobada i coordinació dels Ajuntaments gironins que treballen en pro del desenvolupament sostenible. Va seguir a aquesta adhesió l'acord de vincular-se igualment a la Xarxa de Ciutats i Pobles cap a la Sostenibilitat de la Diputació de Barcelona, pres a la sessió plenària municipal del dia 7 de juny de 2001. Aquestes fites institucionals en el camí de fer efectiu el compromís d'elaborar l'Agenda 21 local varen culminar la tardor del 2001 amb l'acord municipal d'acollir-se al Programa de suport a la redacció de plans d'acció local per a la sostenibilitat (PALS) endegat per la Diputació de Girona. D'aquesta manera, Figueres s'incorporava a un procés que, al llarg de la darrera dècada, ha anat obrint-se camí arreu del món, i ho feia triant una via pròpia adaptada a les característiques i necessitats específiques de la capital de l'Alt Empordà.

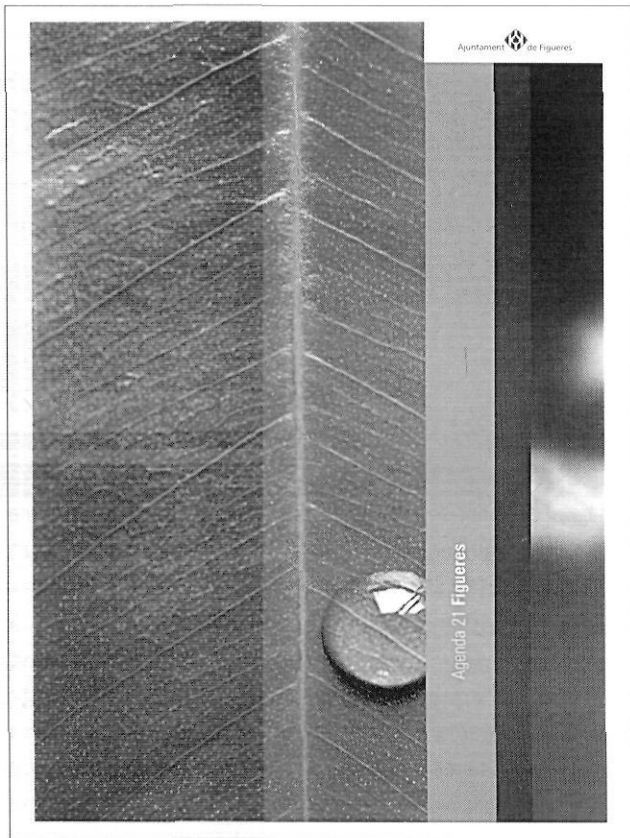
## Pensament global per a una acció local

A l'hora de programar l'Agenda 21 local es va partir de la premissa que calia dur a terme una anàlisi i una reflexió globals de la ciutat des de la perspectiva de la dialèctica permanent que hi ha entre els paràmetres que afecten el desenvolupament econòmic, la cohesió social i la qualitat mediambiental. Per aquesta raó, en entendre la sostenibilitat com a paradigma transversal es va plantejar, d'entrada, la conveniència d'adoptar una visió del medi ambient que no es reduís a una lectura sectoritzada d'aspectes vinculats a l'ús del territori i dels recursos naturals, o a qüestions com ara la neteja o els espais verds, sinó que fos una visió interdisciplinària i, alhora, integrada, que tingués en compte totes les problemàtiques sectorials que interactuen sobre el territori urbà que configura la ciutat de Figueres.

Aprofitant l'avinentsa que l'Ajuntament figuerenc, al llarg del darrer quadrienni, havia posat en marxa un ampli ventall d'estudis parcials que afectaven la totalitat de les àrees municipals, tots els quals anaven destinats a dissenyar el model estratègic integral de Figueres, es va considerar adient articular-los i establir-ne una interconnexió i coordinació constants a fi de generar una estimulant sinergia en les diferents dinàmiques implicades.

## Un procés col·lectiu cap a la sostenibilitat

Ara bé, des d'un primer moment es va voler compatibilitzar el rigor tècnic dels estudis que configuren l'Agenda 21 local amb la participació activa més àmplia possible dels figuerencs. Partint de la base que, en el marc d'una cultura democràtica, la participació ciutadana –considerada com un model d'acció de govern– contribueix a enfortir la democràcia local, ens vam plantejar un procés d'elaboració dels estudis obert al conjuunt de la ciutadania, a fi i



Document de divulgació del procés d'elaboració del PALS fet amb motiu de l'Agenda 21 de la ciutat de Figueres.

efecte que la nostra comunitat local tingués el major protagonisme en la definició de l'estratègia de desenvolupament.

El rigor tècnic de l'anàlisi i la diagnosi en relació amb la problemàtica mediambiental de la ciutat de Figueres fou garantit per la direcció facultativa aportada per la Diputació de Girona, que va exercir una sàvia tutela sobre l'auditoria ambiental duta a terme per l'equip de l'Institut de Medi Ambient de la Universitat de Girona (IMA). Així mateix, la Comissió 21 per 21, formada per un grup de 21 experts que van treballar en xarxa, va fer un seguiment interactiu de tots els estudis realitzats. A aquest seguiment tècnic cal afegir-hi el treball transversal de caire interdepartamental que es va dur a terme en el si de l'Ajuntament, així com el seguiment polític efectuat pels portaveus representants dels diferents grups municipals del consistori figuerenc.

Un gabinet consultor va recopilar i ordenar tota la informació disponible sobre l'afer en qüestió; va aportar una sèrie de tècniques matrerials de cara a la identificació de les qüestions cabdals, la definició de les prioritats i la selecció de les alternatives, que van permetre aixecar el llistó de les jornades de debat i els panells d'experts que es van dur a terme; va posar en funcionament un fòrum virtual de la web de l'A-21 que va canalitzar la participació a través de la xarxa telemàtica; va participar activament en l'estruc-

turació de la diagnosi i de les línies estratègiques, els objectius i els projectes del PALS, i va redactar els diferents documents que s'acabaren generant al llarg de tot aquest complex procés.

El treball dels consultors externs al mateix Ajuntament i el debat ciutadà es varen integrar en un procés que s'anava retroalimentant a mesura que avançava. El contingut de la diagnosi ambiental, el del PALS i el de la Declaració de desenvolupament local sostenible de la ciutat de Figueres, aprovada per unanimitat del consistori en ple, es nodreixen d'aquest procés participatiu, cogenerat de dalt a baix i de baix a dalt, que va implicar la comunitat local en una dinàmica de planejament col·lectiu de les fites que la ciutat haurà d'assolir a mitjà i llarg termini.

El document final, fet públic la primavera del 2003, sintetitza aquest treball coral i recull tota mena d'aportacions i suggeriments, crítiques i propostes d'actuació. La integració de les lectures entrecruades al llarg de l'itinerari va quallar en 4 línies estratègiques, 18 objectius específics i 50 programes d'actuació, desplegats en 152 projectes concrets que preveuen tot allò que es requereix per dur-los a bon terme.

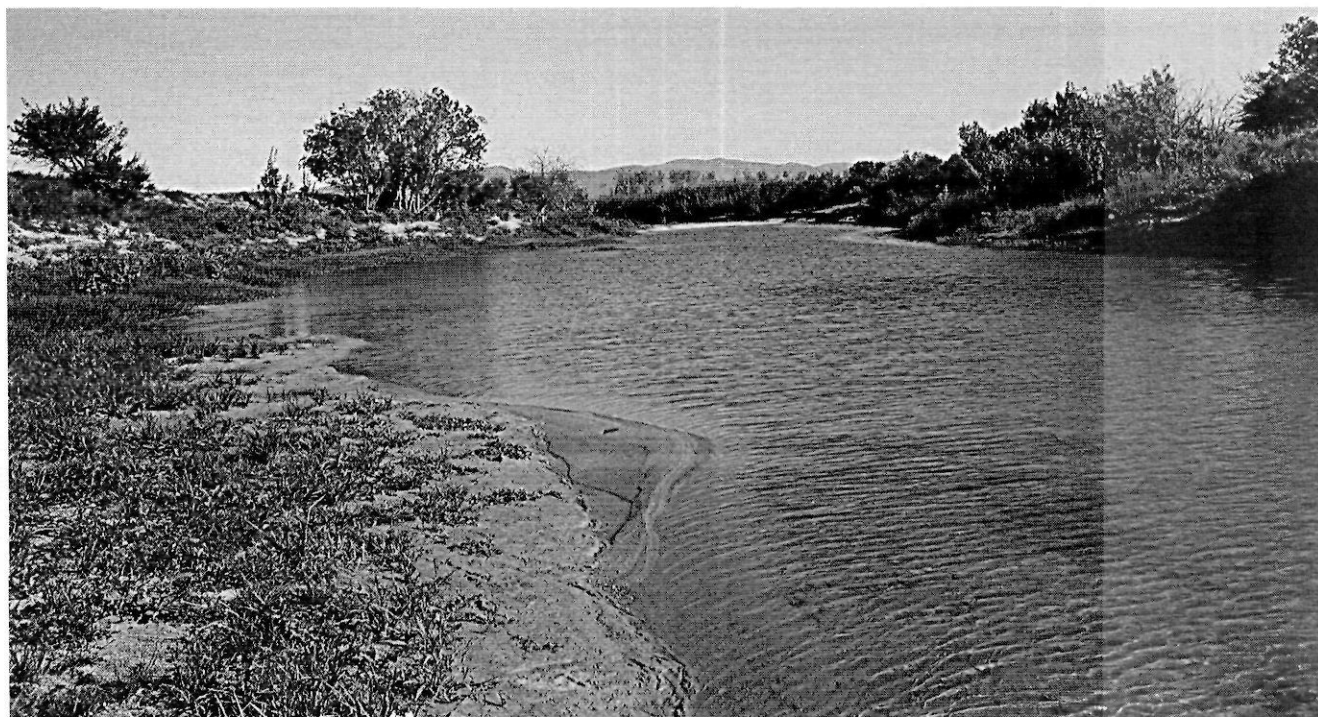
### Una nova paideia per a la ciutat del futur

Figueres es troba avui, en la primera dècada del segle XXI, davant d'importants reptes. L'aposta de la ciutat per un model de desenvolupament urbà que garanteixi la seva sostenibilitat futura només cobrarà sentit quan els compromisos adquirits en el PALS agafin cos i es facin realitat amb resultats tangibles. Per tal de fer factible la transposició del discurs programàtic a la pràctica política quotidiana, cal articular tot un ventall d'iniciatives en diversos fronts ahora:

— És necessari que a escala planetària s'emprenqui un progressiu procés global cap a la sostenibilitat, ja que el repte de lluitar contra l'impacte ecològic negatiu és una qüestió que no ens afecta a nosaltres sols, sinó al món sencer.

— Cal que a escala del nostre país es vertebrin unes polítiques de planejament de caire supramunicipal que, des del màxim respecte a l'autonomia local, permetin un tractament global i sistèmic de la totalitat del territori. Els handicaps que suposen la insuficiència de recursos locals disponibles per afrontar les reformes requerides i la migradesa d'instruments de què disposem fan del tot necessari que la nostra acció local es pugui integrar a escales territorials d'abast més ampli.

— Urgeix impulsar fórmules de cooperació amb els municipis de l'àrea urbana que, en el marc de la indefugible col·laboració institucional, permetin planificar i gestionar, amb eficàcia i qualitat, serveis mancomunats (subministrament d'aigua, depuració d'aigües residuals, gestió de residus, programes d'estalvi energètic, transport interurbà...), ja que la problemàtica de la sostenibilitat a casa nostra no és un afer exclusivament local sinó que afecta el conjunt de l'àrea urbana.



AJUNTAMENT DE FIGUERES

La recuperació del riu Manol com a connector biològic d'abast comarcal i espai d'especial interès en el context urbà de la ciutat és un dels aspectes que prioritza l'Agenda 21 de Figueres en l'estratègia de crear una ciutat equilibrada.

— Totes i cadascuna de les intervencions públiques a escala municipal s'haurien de pensar i portar a terme en clau de sostenibilitat. En aquest sentit, cal que la revisió del planejament urbanístic que l'Ajuntament de Figueres està a punt d'endegar respongui al model de creixement urbà integrat, dens, compacte i complex que caracteritza la ciutat mediterrània; un model de desenvolupament urbanístic que pugui satisfer les necessitats de les generacions actuals sense malmetre la capacitat de les futures; un planejament que no hipotequi les oportunitats de desenvolupament i qualitat de vida a mitjà i llarg termini, i que preservi els recursos i el patrimoni natural de la Figueres del futur.

— Cal que el Consell Municipal de Medi Ambient i Sostenibilitat sigui l'òrgan que canalitzi la participació ciutadana, faci el seguiment i la implementació efectiva del procés en marxa, i esdevingui l'eina bàsica per avançar cap al desenvolupament sostenible de Figueres.

— S'ha d'implicar la comunitat educativa en l'Agenda 21 escolar a fi que aquesta sigui un instrument que faci possible el canvi de mentalitat i comportament de les noves generacions de figuerencs i figuerenques.

— És imprescindible que tota la ciutadania es mobilitzi i coresponsabilitzi en aquest procés donant-hi el seu suport actiu, ja que no es tracta d'una tasca política i pedagògica que es pugui dur a terme des de dalt, sinó que ha de ser assumida individualment per cadascun dels ciutadans, siguin infants, joves,

adults o grans. Tots estem afectats per aquesta revolució dels nostres hàbits culturals. No hi haurà ciutat sostenible sense ciutadans i ciutadanes que facin seu el compromís cívic vers la sostenibilitat de la Figueres de les generacions futures, un compromís al qual s'ha convidat tota la ciutat a afegir-se activament.

La sostenibilitat no pot ser entesa com un valor complementari, com quelcom que afegim a tot el que proposem i fem, a les velles polítiques tradicionals, a les maneres de produir i consumir, als serveis públics, als hàbits de vida. No és un simp'e afegit. Els canvis necessaris en els comportaments de les administracions, institucions, de la ciutadania en general per aconseguir viure en un entorn saludable no estan exempts de conflicte. Canviar els comportaments individuals i col·lectius no és fàcil, no es fa en quatre dies. El canvi només és possible assumint els valors mediambientals de referència, donant prioritat als principis i les pràctiques que tenen a veure amb la protecció, la recuperació, la prevenció dels factor mediambientals i també la seva integració en el desenvolupament econòmic i social; i també superant l'individualisme i el localisme, fent la planificació necessària. Per això és imprescindible comprendre i assumir aquests valors des de processos participatius que permetin assolir acords compartits.

El camí que ens espera no serà gens i planer. Ningú ens regalarà la ciutat que volem; l'haurem de conquerir pas a pas...

**Montserrat Palma** és regidora de Promoció Econòmica, Innovació i Desenvolupament local de Figueres