

Arts

L'aportació pictòrica de Marian Vayreda

Joan Sala



Autoretrat de Marian Vayreda.
Oli sobre tela. 37 x 29,5 cm.

Marian Vayreda va morir l'any 1903, per tant enguany es celebra el centenari de la seva mort, motiu pel qual s'han organitzat al llarg de tot el 2003, i des de diferents institucions, actes molt diversos. En el número anterior de *Revista de Girona* es van publicar uns textos on es feia èmfasi en la faceta d'escriptor, que és la més coneguda d'aquest artista olotí.

Però inicialment va encaminar els seus passos cap a obtenir una formació artística, a la qual es va dedicar durant molts anys. No va escriure fins al 1884, que va signar el primer article literari, i la primera novel·la, els seus *Records de la darrera carlinada*, van aparèixer l'any 1898, quan ja havia pintat els quadres més significatius i havia realitzat quasi tota la producció plàstica.

Quan l'escriptor va publicar la primera novel·la, ja havia pintat els quadres més significatius i havia realitzat quasi tota la producció plàstica

A l'ombra del seu germà

Marian va viure a l'ombra del seu germà gran, l'hereu de la família Vayreda i el propietari d'una important hisenda. Joaquim, deu anys més gran, va haver de prendre aviat totes les decisions familiars, ja que van quedar orfes de pares molt d'hora, i sempre es va mostrar com una persona responsable que va procurar d'ajudar tota la família, i a tothom que li demanava empara, d'acord amb el seu catolicisme practicant i una visió reaccionària de la caritat.

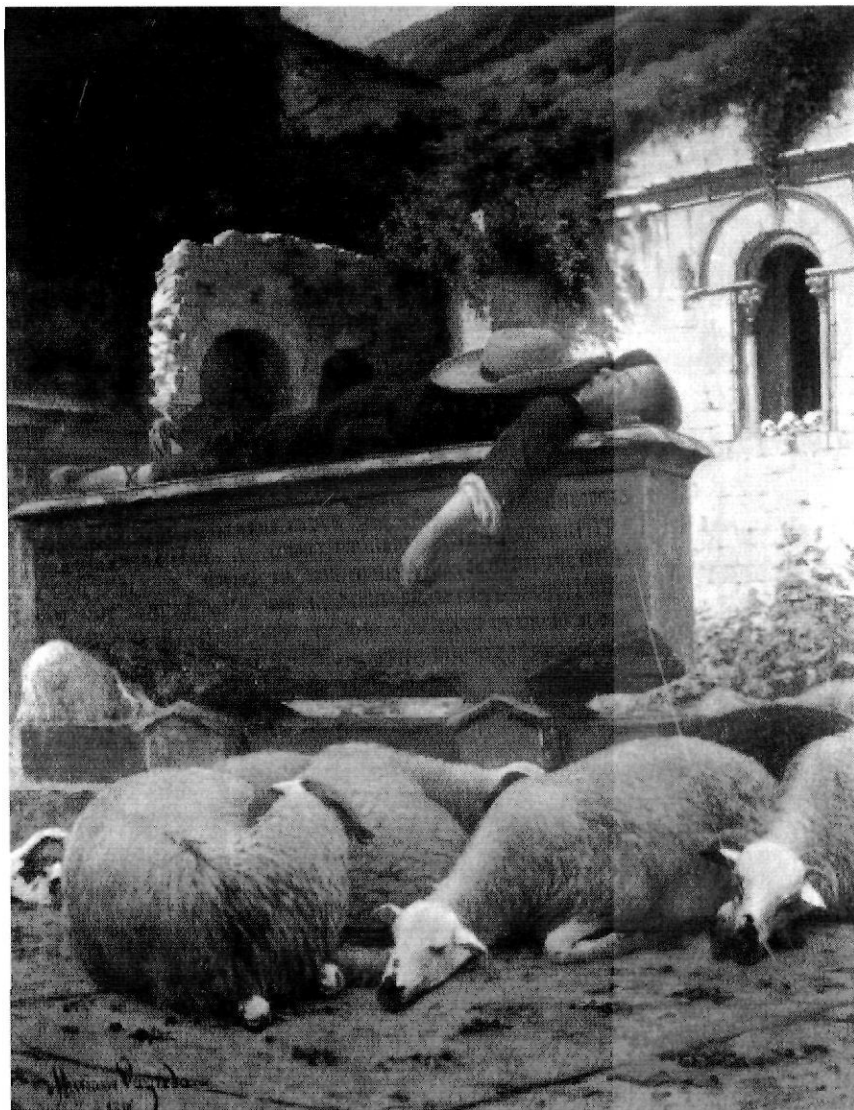
Joaquim Vayreda va ser un bon paisatgista valorat i admirat que va exposar regularment a la Sala Parés de Barcelona, la galeria de més prestigi del país, on va assolir un important reconeixement entre la burgesia catalana que s'interessava per les seves teles.

Els seus paisatges, perfectament entonats en unes infinites gammes de verds, idealització de les planes fluvials olotines, eren els preferits per tot un segment molt concret de la població catalana, la que acudia a adquirir les pintures de can Parés.

Cap d'aquestes circumstàncies es donen en Marian, amb una pintura formalment romàntica, però que s'avenia molt menys al gust del moment. Tampoc tenia el nivell econòmic de l'hereu, ni la capacitat de relació.

Els primers anys

Havia nascut a Olot el 1853, on va estar escolaritzat. Simultaniejà els estudis reglats, que en el seu cas van ser d'ensenyament primari i batxillerat, amb els artístics, que va interrompre per incorporar-se a l'exèrcit carlí, l'ideari polític de casa seva i el de moltes famílies terratinents i benestants del país.



Quietud o Repòs en el claustre del Monestir de Sous.
Oli sobre tela. 145 x 112 cm.

No tenim dades per afirmar si va assistir a l'Escola de Dibuix de la seva vila natal, una prestigiosa institució on havien acudit molts joves de la zona, però que passava una etapa difícil sota la direcció de Narcís Pascual, que ja havia estat mestre de Joaquim, el qual té expressius textos de rebuig del seu sistema d'ensenyament. Un cop mort Pascual, el 1869,

el va succeir Miquel Roger, que va frustrar les esperances de canvi, com manifestà Joaquim Vayreda en unes sorolloses accions de rebuig. L'opinió de l'hereu sempre va ser decisiva dins la família, i per tant sembla poc probable que Marian assistís a l'escola pública de dibuix. En canvi es va apuntar al Centre Artístic, una societat que van fundar el 1869 un grup



Còpia del quadre *El Sant Sopar de Titàpolo*.
Oli sobre tela. 39 x 46 cm

El claustre.
Oli sobre tela. 49 x 38 cm.



d'olotins, entre els quals hi havia Joaquim Vayreda, i que pretenia recrear a Olot bona part de l'ambient que es vivia a Barcelona al taller de Ramon Martí i Alsina, on s'havien format una part dels pintors catalans més significatius del moment, entre els quals estava l'hereu Vayreda. Però el 1873 Marian es va incorporar a files i va interrompre les pràctiques artístiques.

D'aquesta etapa inicial no en coneixem cap obra plàstica. Tenim inventariats uns dibuixos de models de guix que podrien correspondre al Centre Artístic, però són unes acadèmies de poc interès. Tampoc es coneix cap dibuix executat durant la carlinada, i les poques composicions amb aquesta temàtica van ser fetes lluny del front.

A final de 1875 va ser ferit en una mà, fet que, junt amb el desencís del rumb de la guerra, el va fer optar per exiliar-se a França. Inicialment se'n va anar a la població de Seta, on hi havia el seu germà, i on devia acabar de replantejar-se el seu futur; decidí continuar la formació artística.

Una formació especialitzada

Al principi de 1876, tenia vint-i-dos anys i rebia de la família els mitjans necessaris per sobreviure. Anà a París amb l'objectiu de conèixer els museus de la capital i estudiar-ne les obres exposades, i mostrà poca atenció per les formes artístiques del moment, tant dels paisatges barbizonians, com dels altres moviments contemporanis. D'aquesta etapa coneixem diverses còpies que va fer de quadres de pintors barrocs, exposats al Louvre, un dels seus principals centres d'interès.

Sembla que va passar pel taller parisenc de Gérôme, la influència del qual és poc perceptible, però tot plegat el va fer decidir a continuar per

aquest camí. Al cap de dos mesos tornà a la casa pairal i es matriculà a Llotja, per espai de tres cursos, de 1876 a 1879.

Coneixem els mestres que va tenir en aquest centre, entre els quals cal destacar Claudi Lorenzale per la influència que va tenir sobre Vayreda. Aquest mestre, un dels més destacats exponents del romanticisme català, era un home proper al natzarenisme, el corrent que més va interessar Marian.

El primer grup coherent de dibuixos són els d'aquesta etapa, on representà els típics estudis d'acadèmia amb models vestits i nus, unes vegades fets a llapis o carbó i d'altres pintats a l'oli, en funció de la classe on feia l'exercici.

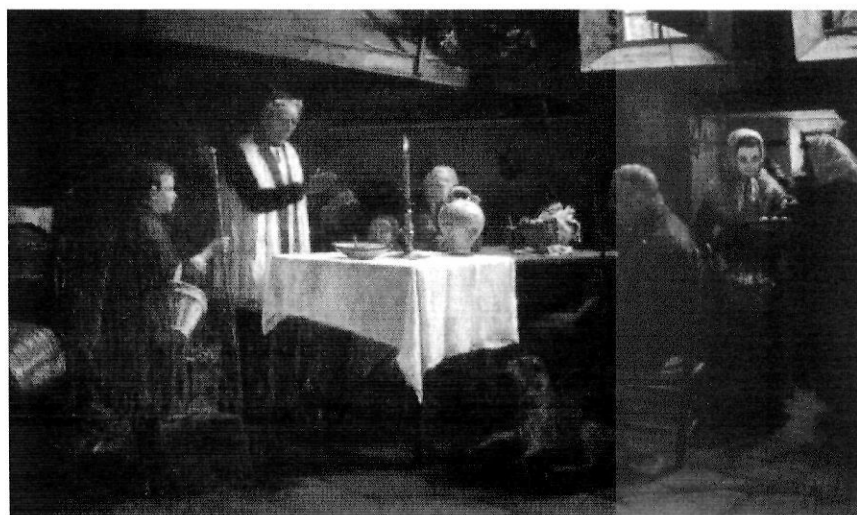
Mentre era alumne de Llotja pintà les primeres composicions natzarenes, on es posa de relleu el valor apologètic que donava a la seva pintura. Podem posar com a exemple dos olis pintats el 1878: *Lo Salpàs*, on recrea una escena d'una família camperola recollida entorn del capellà, que fa els preparatius per beneir la llar, i *El claustre*, amb una escena situada dintre d'una construcció gòtica, l'estil preferit pels natzarens, on un frare vell alliçona uns novicis, que l'escolten reverencialment.

Els quadres de gènere són els que més interessaren el pintor, i amb els quals se sentí especialment identificat, i per tant amb els que va concórrer al Salon de l'Académie de París o a les Exposicions Nacionals de Belles Arts de Madrid o Barcelona. I els únics que regularment va signar i datar. Aquest fet és significatiu, ja que va pintar una quantitat important de notes de paisatges de petites dimensions, o d'estudis de rostres humans, que sovint eren els estudis previs per fer una composició, i com a tal no els donava més importància.



Un combregar a muntanya.
Oli sobre tela. 225 x 161 cm.

Lo Salpàs.
Oli sobre tela. 50 x 81 cm.





Escenes de la vida de Sant Martirià.
Oli sobre tela. 140 x 46 (x4).

La professió

Un cop finalitzats els tres cursos de Llotja tornà a la casa pairal, sense tenir cap feina gaire concreta. I un cop més l'hereu dels Vayreda tornà a tenir un paper destacat en el seu futur en fundar l'any 1880 El Arte Cristiano, el primer taller d'imatgeria religiosa d'Olot. Era promogut per tres persones: dos socis capitalistes –Joaquim Vayreda i un tal Valentí Carrera– i Josep Berga, que era l'encarregat de fer rutllar el negoci. Berga havia estat el principal promotor de la idea romàntica de donar als seus alumnes una feina digna i relacionada amb la pràctica artística. Havia estat mestre del Centre Artístic des de 1869 i a partir de 1877 de l'Escola de Dibuix. Però el projecte de muntar el taller de sants no es va materialitzar fins l'arribada a Olot de Marian, que d'aquesta manera tingué un lloc de treball, que a

més estava en perfecta consonància amb el seu ideari romàntic natzarè.

La gerència inicial de Berga va ser substituïda per Marian, que la va exercir fins a la mort. Va deixar de banda els primers plantejaments artesanals del negoci i reorientà l'empresa cap a una seriació del producte que resultava molt més competitiva. La seva arribada va ser el detonant necessari per expandir-se: al cap de poc temps els seus productes s'exportaven per tot el món catòlic, i agafaren una justa fama de feina ben feta que ha arribat fins als nostres dies.

Es va implicar en l'empresa d'una manera important. A més de dirigir-la va treballar pintant escenes religioses d'encàrrec; entre els exemples que podríem posar cal esmentar les vuit teles hagiogràfiques de Sant Martirià, per al monestir de Banyoles, datades el 1884.

El pintor

Marian no va donar el mateix valor al paisatge que els altres components de l'escola d'Olot. Els seus apunts, majoritàriament de petites dimensions, són les lliures interpretacions del pintor d'elements de la naturalesa, prescindint de la realitat. Quan pintava un arbre, o un camí, o un horitzó, no en representava cap de concret, ni sortia gaires vegades a *plein air*. Va agafar uns estereotips que repetia molt sovint; els dos més usats van ser els arbres i l'aigua, pintats a l'oli i majoritàriament en formats de petites dimensions. Pel que fa als arbres, solia representar-ne la part baixa del tronc i rarament hi sortia la capçada, especialment en els de primer terme. És un grup d'obres dels darrers anys de la dècada dels setanta, i les va continuar pintant en bona part del següent. Dels anys vuitanta són una sèrie on el tema era l'aigua mansa, entre joncs i altres plantes aquàtiques. Observant aquestes notes es manifesta la dificultat d'ubicació del paisatge, ja que fins a la dècada dels noranta rarament surten representats trets específics de les valls olotines.

De fet a *Un combregar a muntanya*, datat del 1887, representà per primera vegada amb tota la seva magnitud el paisatge olotí i no es pot descartar la intervenció del seu germà en aquesta part de l'obra. La col·laboració entre els dos Vayreda es va prolongar durant molt de temps, i tenim dades objectives per afirmar que sovint Joaquim feia els paisatges i Marian les figures, tot i que només signava un dels dos, normalment el que havia tingut l'encàrrec. Tenim constància d'aquesta col·laboració, entre altres, en *Les bugaderes*, de 1883, en els retrats de Joaquim Vayreda i la seva esposa, i

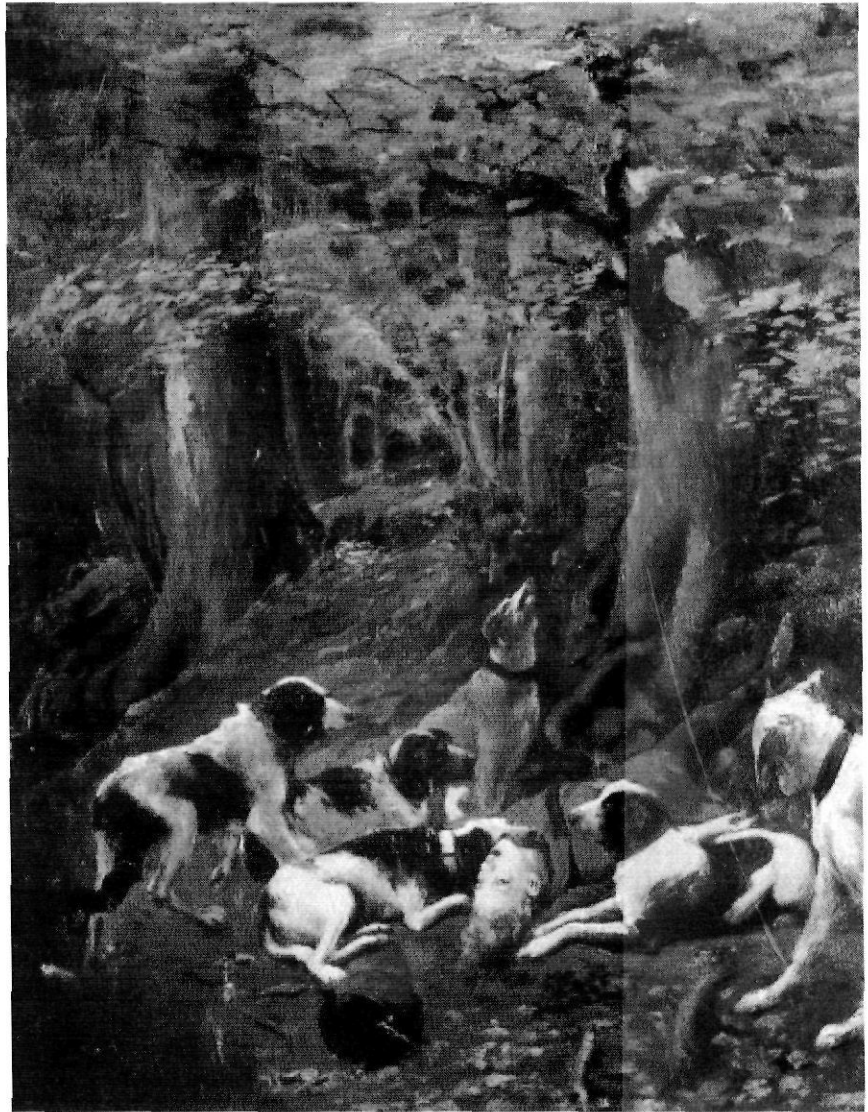
Marian Vayreda no va donar el mateix valor al paisatge que els altres components de l'escola d'Olot i va interpretar la naturalesa prescindint de la realitat

en *Margarideta*, fetes els últims anys vuitanta. Tots dos van compartir l'estudi que havien muntat a la casa pairal, i van pintar puntualment parts de les teles de l'altre, pràctica força habitual i que es va repetir durant molts anys.

Els anys propers al canvi de segle Marian pintà paisatges molt més treballats, on l'entorn anava agafant protagonisme i on apareixien escenes de figures integrades en la composició. Va fer unes obres en formats més grans on el segell de l'escola d'Olot hi era molt patent. Sembla com si la mort del seu germà Joaquim, ocorreguda el 1894, fes replantejar a Marian continuar una determinada visió de les valls fluvials olotines, coincident amb la del paisatgista desaparegut.

La plenitud plàstica la va aconseguir amb els quadres de gènere. A la dècada dels vuitanta va pintar obres molt significatives, com *El Rei Sisenand en el Concili IV de Toledo presidit per San Isidor*, *Recared abjurant de l'arrianisme* o les teles de grans dimensions del Beat Pompili Pirrotti, que es troben a l'església de l'Escola Pia d'Olot. Pintà els primers anys de la dècada dels noranta escenes populars com *Ball del Gambeto a Ridaura*, o *Mare de Déu de la Guia al Palau*, *Quietud*, *La sega*, entre d'altres, on un poble reviu danses típiques o fa feines pròpies d'una societat agrícola que estava desapareixent. Va fer composicions històriques, com la del *Cap d'Estopes*, el 1894, i dos anys més tard, pintà unes interessants escenes simbolistes, per al convent dels pares carmelites d'Olot. Una de les seves darreres pintures remarcables és una altra escena simbolista, pintada el 1901 i titulada *Santa Rosalía*.

Les dates de les pintures posen de manifest que quan va començar a



Nota d'*El Cap d'Estopes*. Oli sobre fusta, 39,5 x 31,5 cm.

escriure i a assolir un cert reconeixement va continuar pintant. Marian Vayreda va morir el 6 de febrer de 1903, quan faltaven uns mesos perquè complís els cinquanta anys d'edat, i quedà truncada profundament una obra que ben segur hauria estat molt més fructífera.

Joan Sala és historiador de l'art.