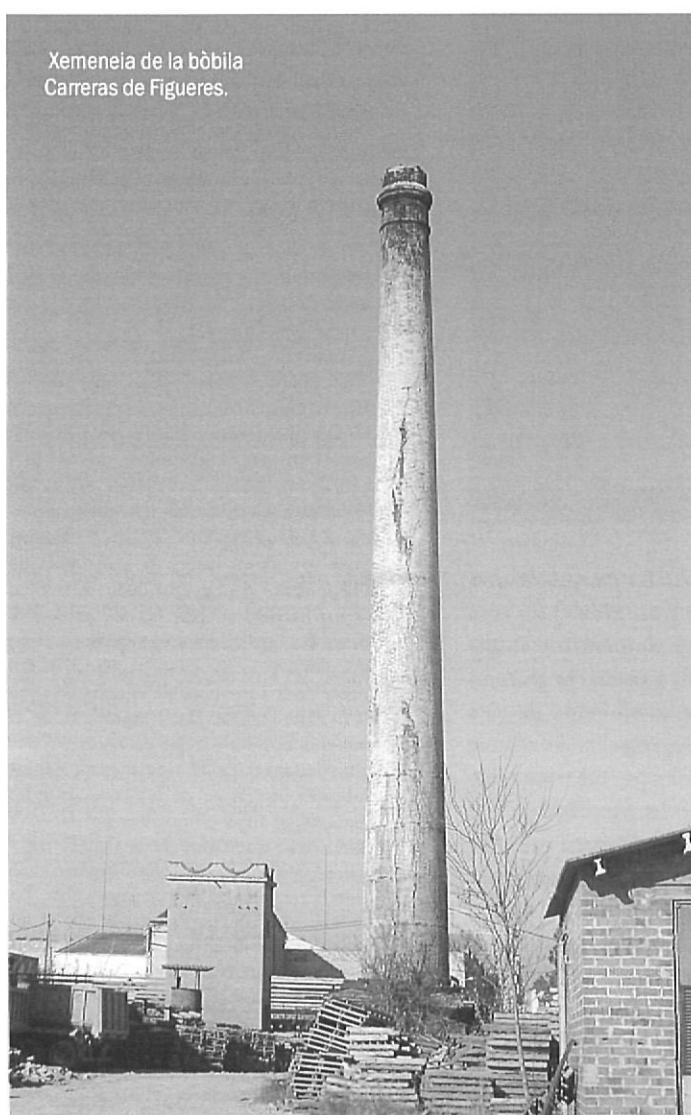


Patrimoni

L'arqueologia industrial de l'Alt Empordà

Carlos Cusi Cusi



Xemenela de la bòbila
Carreras de Figueres.

En l'inici de l'era industrial, i també abans, a l'Alt Empordà hi va haver una gran diversitat d'indústries. Podem citar les fargues, les farineres i altres molins de gra, els trulls d'oli, els cellers, les fàbriques d'alcohols, les *teneries* o blanqueries, els pous de glaç i, posteriorment, les fàbriques de gel, les fàbriques de molins de vent, de xocolata, de pastes de sopa, cereries, activitats mineres i fàbriques de ciment i talc, la indústria surera, fàbriques de motors i de bicicletes i motos i moltes altres.

Anem a fer una mirada, que per limitacions d'espai no podrà ser exhaustiva, al panorama històric industrial i preindustrial altempordanès. Per les seves diferents característiques es dividirà en indústries que aprofitaven l'energia dels rius, les mines de talc i les pedreres de ciment amb les corresponents fàbriques de mòlta, les bòbiles i les indústries establertes a les ciutats, i en aquest cas ens referirem a la recerca feta a Figueres. Finalment, per ser l'origen d'una font d'energia com és l'electricitat, que va permetre escollir lliurement els llocs d'implantació de les indústries, es dedicarà un capítol a les centrals elèctriques.

Resseguint el sistema fluvial Muga–Arnera es troben nombrosos molins, alguns convertits en centrals hidroelèctriques a començament del segle XX

Indústries establertes en el curs dels rius

A l'Alt Empordà, el riu Fluvià es presenta en el seu curs baix, ja pròxim a la seva desembocadura, i per tant no és el tram ideal per establir-hi indústries. La major part de les indústries eren auxiliars de l'agricultura, o sigui, molins fariners i d'arròs. També, com veurem, els desnivells del Fluvià es van aprofitar per implantar-hi un seguit de centrals hidroelèctriques.

L'altra conca fluvial de l'Empordà està formada pel sistema Muga–Arnera. Malgrat que el seu règim és més torrencial que el del Fluvià, tot el seu curs discorre per l'Empordà i els seus desnivells es van aprofitar a bastament per establir-hi una més gran diversitat d'indústries, encara que les més nombroses eren els molins fariners. Però també s'hi establiren fàbriques de molta de talc i ciment i les famoses fargues catalanes.

Comencem per aquestes últimes. Per produir ferro, amb la tècnica ano-

menada farga catalana, calia mineral de ferro, llenya i un curs d'aigua. I en aquelles contrades es disposava de tots aquests elements.

A l'Alt Empordà es registren quatre fargues, totes situades en el sistema Muga–Arnera:

A Sant Llorenç es troba la Foneria Reial o també Reial Fàbrica d'Artilleria de Sant Sebastià, que fabricava bales de canó i d'altres projectils i armes. L'important edifici, de planta de pedra i pis de rajola, és un projecte de Francisco Juan del Rey (1771) que actualment queda sota les aigües de l'embassament de Boadella i només es pot veure en aigües baixes. Els plànols es conserven a l'arxiu general de Simanca.

També, entre Albanyà i Sant Llorenç, existia una altra farga propietat dels comtes de Peralada.

A Maçanet de Cabrenys, a la vora de l'Arnera, hi havia la farga de l'Olivet.

I a Darnius l'anomenada farga d'en Mariano o d'en Vilallonga, que va funcionar fins a l'any 1870. Aques-

ta important farga es va trobar amb grans dificultats per manca de mineral, competència en noves tecnologies, modernització dels mitjans de transport, que van obligar al seu tancament. El seu darrer propietari, Josep Vilallonga, gran expert en tècniques siderúrgiques i que tenia relació i va ser contractat per l'empresa biscaïna Ibarra i Cia., va promoure i presidir l'empresa Altos Hornos de Vizcaya, que durant molts anys va ser la primera empresa siderúrgica espanyola.

Seguint el curs del sistema fluvial del Muga–Arnera es troben nombrosos molins, alguns convertits al principi del segle XX en centrals hidroelèctriques. N'enumerarem alguns dels més significatius.

—Molí de les Puces. És a ben segur el molí més antic de l'Empordà, ja que pot datar del segle X o anterior, perquè a la part baixa interior s'aprecia una disposició de les pedres en *opus spicatum*. Situat a la riba dreta i a tocar de la Muga i aigües amunt de

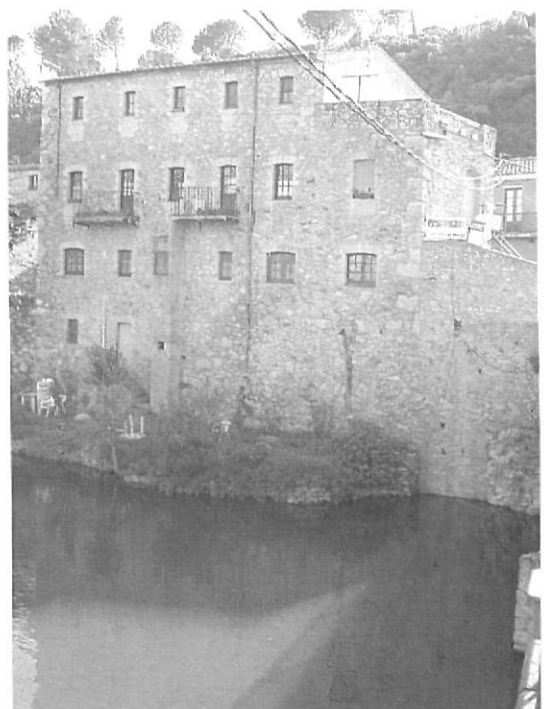


Molí de l'Armentera



Guixera de Can Jordà, de Pont de Molins

Antic trull d'oli de Pont de Molins



les Escaules. No és segur que fos un molí, encara que s'hi va trobar una mola a l'interior. Té forma de vaixell i una llargada total de catorze metres.

—Molí d'en Portell. El 1930 s'hi va incorporar un motor de fuel, per substituir la roda d'aigua durant els estiatges de la Muga.

—Trull d'oli de Pont de Molins, situat al costat de pont de la vila. Ara és un restaurant.

—Edifici industrial de la Guixera de Can Jordà i magatzem que està situat al barri de Molins.

—Fàbrica de mòlta de talcs Pagès. Al costat de la Muga i de la carretera de Pont de Molins a les Escaules.

—Molí d'en Jordà. Antiga central elèctrica.

—Molí d'en Calvet. Ara és el restaurant El Molí. A més de l'edifici i canal d'entrada, s'hi conserven algunes moles.

—També situada al costat de la carretera que voreja la Muga, trobem l'edifici d'una antiga fàbrica de teixits,

obra de l'arquitecte Roca i Bros, que a més endegà diferents negocis industrials a la comarca.

—Farinera de Sant Lluís. Es troba situada al costat de la carretera N-II en el terme de Pont de Molins. L'important edifici modernista, perfectament conservat, data dels anys 1913-1914. De pedra vista i totxo de planta baixa i tres pisos, és un dels edificis industrials més interessants de l'Empordà, junt a l'alcoholera de Vilajuïga. El projectista i constructor fou el mestre d'obres Pere Cocina i Pascual

—Molí dels Comtes. Terme municipal de Peralada. Començà a produir l'any 1809 i el va aturar definitivament el seu darrer moliner, Anton Martí Fàbrega. Actualment és el restaurant Mas Molí.

—Podem considerar també un element d'arqueologia industrial el Rec del Molí i la seva reselosa situada a Vilanova de la Muga i que desemboca a la Mugueta. El rec del Molí, que té una llargada d'uns cinc quilòmetres, és un canal

d'aigua d'origen medieval que fa moure la Farinera de Castelló d'Empúries.

—Farinera de Castelló d'Empúries. Antic molí fariner, convertit als voltants de l'any 1865 en fàbrica de farines. Es troba en un excel·lent estat de conservació.

Les bòbiles, o forns de cocció de rajoles, maons i teules, constitueixen, per l'espectacularitat de les seves altes xemeneies de totxo vist, uns dels elements d'arqueologia industrial més estudiats i catalogats. A l'Alt Empordà, i concretament a les rodalies de Figueres, en tenim unes bones mostres. Aquestes indústries, situades prop del terral on s'extreu l'argila, van ser especialment nombroses en l'època de la construcció del castell de Sant Ferran de Figueres (1753-1766); només a Vilafant en funcionaven onze.

L'any 1880 va entrar en explotació la important bòbila de Rafel Soler, que va experimentar successives ampliacions. Poc després de la Guerra Civil tenia més de dos-cents obrers.



Pont de Molins:
Fàbrica de mòlta
de talcs Pagès.



Molí d'en Jordà.



Fàbrica tèxtil
de les Escaules



Farinera
de Sant Lluís.

Les bòbiles, per l'espectacularitat de les seves altes xemeneies de totxo vist, constitueixen un dels elements d'arqueologia industrial més estudiats i catalogats

Les indústries de Figueres

Un buidat documental de les llicències d'obres majors, entre 1845 i 1939, de l'Arxiu Municipal de Figueres, dona un total de trenta-quatre indústries. Com a mostra de la investigació realitzada, n'oferim aquí un petit recull.

—Gran Fàbrica de Pastas Alimentícies de I. Carlos Mercier (Sucesor de E. Pomés). Segons un article i cinc anuncis publicats en un número extraordinari de l'any 1920 de la revista *La Prosperidad*, tenia una producció diària d'entre 2.500 i 3.000 kg de pastes de sopa, que subministrava a tot Espanya, entre d'altres a la Real Marina de Guerra, i també exportava a Amèrica. Estava situada a la cantonada del carrer Caamaño i Blanch.

—Fàbrica de xocolata i habitatge de Hijos de Luis Comet. Important edifici de l'any 1922, encara existent, segons projecte de l'arquitecte Pelaio Martínez Paricio. La fabricació va quedar inter-

rompuda definitivament el 1950. Tots els empordanesos recordem la magnífica xocolata Nitokris, presentada en un embolcall d'estil egipci dissenyat per l'esmentat arquitecte.

—Fàbrica d'adobats situada a la plaça de l'Escorxador. És un edifici construït el 1855 segons projecte de l'arquitecte Roca i Bros. Va ser successivament la fàbrica d'adobats Pujol, després de Magí Bassols, i encara de Giral. Finalment es va convertir en el col·legi de les germanes de la Presentació (Franceses) i actualment és el col·legi públic Josep Pallach.

—Fàbrica d'espelmes de Laureà Delclòs.

—Construcciones P. Brunet. Inicià les seves activitats l'any 1900, sota l'epígraf «Taller de construcció i reparació de molins de vent amb patent d'invençió». Situada a la plaça del Gra, també tenia un taller al carrer del Progrés. Feia molins de 20, 25 i 30 pales i va arribar a construir i instal·lar 160 molins entre 1906 i 1949.

A més de les indústries esmentades fins ara, caldria destacar, entre d'altres, la fàbrica de Gas Gregori, les indústries de molta de talc de Carlos Cusi i de Pau Pagès, la fàbrica de conserves de carn d'Albert Koepke, la farinera Bordas, la fàbrica de botons de nacre de F. Molist, les fàbriques de xocolata de Pere Viñas i d'Esteve Sabater, les adoberies de Joan Arola, de Pere Alegri i de Magí Bassols, la fàbrica de gel La Siberia, la foneria de Fèlix Jaume Gelart, la fàbrica d'Esclops l'Holandesa, les indústries Fita, les fàbriques de bicicletes i motocicletes Riera i Gimbernat. Moltes d'aquestes encara estan en plena activitat industrial.

Les centrals elèctriques

Per la importància decisiva que va tenir per a la industrialització la implantació de l'electricitat a les indústries, mereixen un capítol a part les centrals productores d'energia elèctrica que en un començament eren



Resclosa del Rec del Molí.



Panoràmica de la bòbila Soler.



Fàbrica de pastes de sopa d'I. C. Mercier, de Figueres.



Fàbrica d'adobats de Figueres.

mogudes per turbines hidràuliques situades en el curs dels rius —per això les anomenem centrals hidroelèctriques— i les centrals tèrmiques, que, en el seu origen, rebien l'energia de les màquines de vapor o dels motors de gas pobre i després dels motors Diesel alimentats per fueloil. En general a l'Alt Empordà les centrals tèrmiques es van utilitzar per alleujar les baixes produccions de les centrals hidràuliques durant els grans estiatges dels nostres mínsos rius.

A l'Alt Empordà, com ja hem dit, els sistemes fluvials es limiten a dues conques, la del sistema Muga—Arnera i la del curs baix del Fluvià. Es tracta de rius poc importants, amb llargs estiatges i amb avingudes extraordinàries que poden assolir valors de 400 vegades el seu cabal mitjà anual. Abans de la construcció de l'embassament de Boadella, les anomenades mugades (del riu Muga) produïen grans danys als conreus i poblacions d'aigües avall com Pont de Molins,

Peralada, Vilanova de la Muga i Castelló d'Empúries.

Encara que el riu Ter no passa per l'Alt Empordà, se'n deriva el Rec del Molí de l'Escala, sobre el qual es va muntar la primera central hidràulica de l'Alt Empordà.

Va ser l'Escala la primera població a instal·lar electricitat, que en els primers anys va consistir en un enllumenat públic. El promotor fou Luis Fernando de Alós i de Martín, marquès de Dou, enginyer industrial, home molt aficionat a la ciència i als avenços tecnològics i propietari d'un molí fariner sobre el rec del Molí, que es bifurcava del Ter a Colomers, passava per Belcaire i seguia aproximadament el curs del Ter vell.

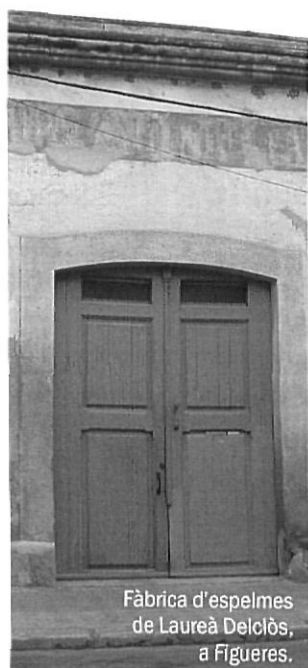
El muntatge de la central i la resta de la instal·lació anaren a càrrec de la casa Planas Flaquer, sucursal de Girona. El grup hidroelèctric tenia una potència de 30 cavalls que durant el dia es reservaven per al funcionament del molí fariner i a la nit subministra-

ven electricitat a l'Escala. La central i l'enllumenat elèctric van inaugurar-se el 29 d'octubre de 1895.

Les segones poblacions de la comarca que van gaudir de l'enllumenat elèctric van ser els petits pobles de Darnius i Agullana, i només dos mesos més tard que l'Escala, el mateix any 1895. Miquel Gorgot i Gorgot, natural de Darnius, va instal·lar en l'anomenat Molí d'en Serra, sobre el riu Arnera, al terme municipal de Darnius, una central elèctrica d'uns 50 kW i va construir una línia fins al poble. Darnius tenia aleshores 1.168 habitants.

No entraré en detalls, però a poc a poc petits industrials anaven establint petites centrals hidràuliques o tèrmiques i donaven corrent a les seves indústries i també als pobles.

A Figueres, després de diverses iniciatives sense gaire èxit, l'industrial figuerenc Carles Cusi de Miquelet va constituir l'empresa Alumbrado Elèctric de Figueres i el juny de l'any 1904 es va començar el subministra-



Fàbrica d'espelmes de Laureà Delclòs, a Figueres.



Molí dels Comptes, a Peralada.



Central de Calabuig.



Embolcall de xocolata Hijos de Luis Comet.



Central del Molí d'en Serra, de Darnius.

Un buidat documental de les llicències d'obres majors de l'Arxiu Municipal de Figueres expedides entre 1845 i 1939 dóna un total de 34 indústries

ment elèctric. Cusí havia adquirit un molí fariner amb salt d'aigua a Orfès, que va convertir en central elèctrica, i construï una línia de 4.000 V d'Orfès a Figueres. La central, sobre el riu Fluvià, amb un saltant de 12 metres i un cabal de 3.600 litres per segon, tenia instal·lats dos grups, amb turbines Francis i una potència total de 250 kVA.

També Carles Cusí, per donar més potència i continuïtat de servei, l'any 1908 va muntar una central tèrmica de 75 kW, amb un motor de gas pobre, en un edifici de la seva propietat situat al carrer de Vilallonga. Posteriorment i ja constituïda Hidroelèctrica del Ampurdán, Cusí va construir un edifici amb una nova central tèrmica, al carrer de González de Soto, números 4 i 6. En una primera fase es van traslladar uns grups que estaven instal·lats al carrer Vilallonga i s'hi va afegir un nou grup de 500 HP, i posteriorment, l'any 1928, es va ampliar amb dos nous grups de les mateixes marques que l'existent,

però de 300 HP cada un. Van entrar en servei el novembre de 1929. Aquesta central fou molt important per a l'empresa i a començament dels anys 60 encara s'utilitzava per a emergències.

Cusí va decidir associar-se amb altres que ja tenien petites centrals, que ja distribuïen a diferents petits pobles. Amb ells va constituir, l'any 1913, la Sociedad Hidro-Elèctrica del Ampurdán, la primera empresa de servei públic empordanesa.

L'any 1909 Pau Pagès i Lloveras va comprar el molí d'en Garida prop de les Escaules i hi va muntar una central elèctrica. Seguidament va construir una línia elèctrica fins a una nova indústria de molta de talc, situada a Pont de Molins, amb la qual cosa s'estalviava molts diners en transport. El 1910, i amb l'energia sobrant, va subministrar electricitat al poble de Pont de Molins. I poc després va continuar la línia cap a Figueres, on van inaugurar una nova empresa elèctrica

que durant molts anys va ser una positiva competència de la que havia constituït Carlos Cusí de Miquelet.

Conclusions

Com hem explicat, la ressenya de les indústries d'aquest article constitueix un petit recull del resultat de la investigació portada a terme. En total hem identificat un total de 127 elements d'arqueologia industrial i preindustrial, molts dels quals tan importants i singulars com els esmentats.

L'anàlisi detallada d'aquelles 127 indústries, completades amb el de nombrosos trulls d'oli i cellers que, com hem dit, no s'han inclòs en aquest article, ni en el recompte d'elements, ens permetrà enfocar la història recent de l'Alt Empordà des d'un nou i enriquidor punt de vista, el de l'entorn sociolaboral creat pel teixit industrial de la comarca.

Carlos Cusí és doctor enginyer industrial.



Alternador de la Central del Molí d'en Genover.



Alternador de la central de Sant Mori.