

Les Guillerries i l'aigua

Àngel Serradesanferm

Ara es llença el missatge turístic de «La Selva, comarca de l'aigua», però el que realment es podria dir, per molts aspectes, és «Guillerries, terra d'aigua». El massís de les Guillerries, situat a l'extrem nord-oriental de la Serralada Prelitoral, evoca territori recòndit, feréstec, embrancat, difícil, però també desconegut, en sentit ampli. És fàcil englobar-lo en el conjunt muntanyós que forma el Montseny, però aquestes terres guillerienques tenen una identitat i realitat pròpies, definida per la formació geològica, la densa i variada vegetació, les suaus elevacions, les moltes valls que les retallen i una xarxa hidrològica que n'ha gastat cims i emplenat sots amb un dur treball d'erosió i sedimentació del conjunt de la naturalesa.

Aquest paisatge, l'hem d'amarar d'un element que el fa únic i singular: l'aigua. Un natural ingredient que cau i traspasa de manera generosa i fluïda les entranyes del massís primari, per escolar-se en mil deus per tot el territori. Aquesta aigua és la que li dóna la principal raó de ser, perquè és la que configura i permet l'enorme biodiversitat de la zona. Sense l'aigua, les Guillerries no serien el que són. El compacte massís és un component físic de la Catalunya interior difícil de descriure. S'ha de contemplar i albirar des de tots els punts cardinals. També s'ha de trepitjar, per entendre la riquesa d'ecosistemes que presenta i que tenen l'aigua com a determinant. Sots, obagues, quintars, aulets, perxades, fagedes, esqueis tallats en pedra viva, suaus planures, diferents textures geològiques, els colors del verd, l'aigua calmada als embassaments i els rierols i torrents que, de forma brava o pausada, la porten a rius i rieres. És bonic contemplar les Guillerries des del Matagalls o les Agudes, però també des del Far, de Vallclara, de Sant Miquel, del Coll, de les Roques del Rei... o de qualsevol plana.

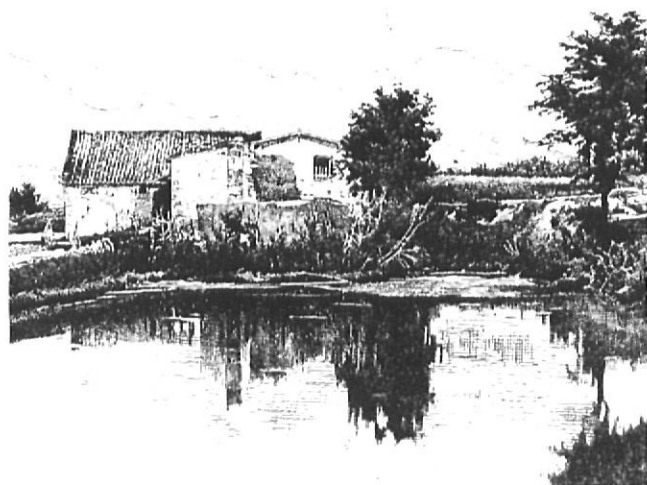
És una zona on la xarxa hidrogràfica ha treballat durant milions d'anys i n'ha modelat un relleu que té una suau i tranquil·la composició geomorfològica i una vegetació superba. Aquí les espècies s'agermanen com si no seguissin les lleis de la natura.

Un cop els elements orogènics deixaren en repòs el massís,

l'aigua se n'ensenyorí i hi cisellà l'actual paisatge per fora, però també per dintre, i d'aquí ve la importància de l'aigua com a recurs natural a les Guillerries.

La formació granítica de gran part del massís, junt amb materials d'erosió, constitueix l'aqüífer mineral més important de la Península. El material granític en superfície és alterat i dóna el sauló o gresa, que a efectes hidrològics actua com de filtre, i per això l'aigua té poca mineralització i gran puresa i qualitat.

Si Sant Hilari té 100 fonts, el conjunt de les Guillerries en té moltes més, d'igual o millor qualitat, repartides per tots els municipis. En un moment en què l'aigua s'ha convertit en element de primera necessitat, la nostra terra ha vist com n'hi treien per tots cantons, una aigua que va a parar als racons més allunyats de la nostra geografia peninsular. Els grecs deien que l'aigua ho és tot, que ella ho produeix tot, i així s'ha anat considerant al llarg de la història, perquè sempre se li han atribuït propietats de vida, de puresa. Totes les cultures li han dedicat molta atenció. Hi ha hagut i hi haurà una veneració per l'aigua com a recurs natural. Avui s'està en la mateixa tessitura, l'aigua segueix sent molt important i per això el seu domini ja genera polèmiques.





La Font Vella, marc ideal de trobada, tertúlia i repòs al voltant de l'aigua i els anissos.

Encara que al llarg d'aquestes pàgines es donarà més rellevància a l'aigua picant, cal dir que les grans fonts de Sant Hilari es convertiren en lloc de complement ideal de l'estiu tradicional i que ara són puntals de l'economia local. Per a la gent de Sant Hilari, tan emblemàtic és el racó de la font del Ferro, com la font Vella, la del Pic o la d'en Gurb, però Sant Hilari arribà a la seva plenitud com a gran centre d'estiueig de la mà de les famoses aigües de la font Picant, que sorgeixen a 4 km de la població. Ara ja en fa unes quantes dècades.

Importància de la font Picant

Sant Hilari era un racó de món. Qui s'aventurava a arribar-hi, a final del segle XVII, quan encara retronyien les trabucades d'en Serralonga i els seus per les Guillerries? El creixement de la població esdevenia lent, com a molts llocs de la Catalunya endins, perquè els recursos eren magres: el bosc i el camp. Fins i tot, hi havia desnutrició. Qui s'arriscava per aquests móns de Déu? És cert, però, que quan un està malalt farà el que cal i anirà on li diguin.

Com a molt altres llocs, hi ha la llegenda que una vaca d'un ramat estava malalta, orinava sang, i que es va guarir pel fet d'anar cada dia a beure en un petit doll d'aigua que sortia del terra, prop de la riera d'Osor, que tenia un gust diferent i picava al paladar. El cas és que per via dels pagesos, diuen, la cosa arribà al metge del poble. Josep Gravalosa, que ja medicava amb aquelles aigües als malalts. La realitat és que les aigües eren molt conegudes i receptades per eminents metges forasters. Davant l'eficàcia, al 1779 J. Gravalosa publicà una memòria sobre les seves propietats curatives, amb una primera anàlisi del Dr. Balcells. Afirmà que les aigües eren molt conegudes i apreciades des de feia temps i que atenia més de 150 pacients de fora a l'any.

La fe mou muntanyes, i més quan es tenen atacs de pedra, de ronyó o de gota, per exemple, i per això s'anava, malgrat les dificultats per accedir-hi, a aquella font d'on sortia aigua picant, i que es batejà com a font de Sant Josep.

«Pica esta agua á la lengua, motivo de llamarse vulgarmente la fuente picante, hiere al olfato y dá gusto extraño al paladar [...] Rompe los vasos y redomas de vidrio estando bien llenos y perfectamente cerrados [...]». (Josep Gravalosa, 1779).

«El agua es clara, pero deja un residuo por donde corre, como un lacre descolorido. Yo la probé y su gusto es muy desabrido, hiere el paladar y deja un gusto como si se hubiese bebido tinta». (Francisco de Zamora, 1793).

«Esta agua se usa en bebida sola o mezclada con leche de cabra o de burra». (Pedro Rubio, 1853).

«Es admirable ver como hierve el agua en la fuente, a causa del gas carbónico que se desprende [...] ininidad de ampollitas quedándose una parte de ellas pegadas a las paredes del vaso, formando como una sarta de perlas, centelleando muchas de ellas al salir a la superficie, como se ve mas claro mezclando el agua con vino generoso [...]». (Francisco de Paula Poudevida, 1874).

El sol fet de difondre les propietats per escrit va fer augmentar el nombre de pacients i el metge del poble atenia tots aquells que durant l'estiu venien de fora, ja que per eficàcia mèdica era millor prendre-les a la mateixa font, i donaren a conèixer el poble de Sant Hilari.

«Lo nom d'en Gravalosa ha d'esser sempre recordat ab gratitud per los vehins de Sant Hilari, com lo de Cristofol Colom per los americans. Sense la sua estudiosa aplicació, Deu sap quan sauria pogut retrassar lo coneixement de les admirables condicions terapèutiques de les sues aygues medicinals [...]». (Francesc Carreras i Candi, 1911).



A. T. V. — 12 - S. HILARI SACALM
La célèbre Font Picant

Col-l'celó Ximeno Planas

La Font Picant a l'inici de segle XX, amb els gots típics.

Aviat s'embotellaren per ser transportades, i està documentat que el rei Ferran VII d'Espanya rebia i prenia les aigües de la font Picant per a la gota, per prescripció dels seus facultatius. De mica en mica les aigües mineromedicinals anaren adquirint importància en el món de la medicina en general i el 1816 es publicà a Espanya el primer reglament d'aigües minerals. Al llarg del segle hi hagué moltes publicacions sobre el tema i encara adquiriren més rellevància pels nombrosos i nous estudis i coneixements en el camp de les ciències.

Mentre Espanya es debatia entre guerres al llarg del s. XIX, els metges impulsaren la medicina basada en règims d'aigües. Al centre d'Europa n'eren capdavanters i aviat construïren edificis balnearis en relació a les aigües, bàsicament termals, que es convertiren en centres d'estiueig de gent rica. Hi ajudaria el sentit naturalista de l'època, que permetria destacar les propietats de les aigües termals i mineromedicinals.

Els estudis geològics mostren que les aigües picants de Sant Hilari s'originaren, en diferents fases, en els terrenys granítics, que són carbòniques i ferruginoses i derivades del vulcanisme de l'àrea d'Olot. Part de les Guillerries foren sotmeses a un vulcanisme posterior i hi ha relació directa entre els terratrèmols del s. XV (1425) a la zona i la formació d'aquestes aigües acidules. Això es podria corroborar amb el fet que no se'n hagués parlat, malgrat el poblament antic del territori. No se'n diu res fins al s. XVIII. Al llarg del s. XIX Sant Hilari visqué, com molts llocs de Catalunya, els conflictes civils derivats de la situació política, social i econòmica del país. Francesos, reialistes i, sobretot, carlins provocaren els principals enfrontaments, la qual cosa generà gran inestabilitat.

«La invasión de los facciosos en algunos pueblos del llano de Vich privará a varias personas del beneficio y alivio que reportaban a sus males el uso de las aguas minerales de San Hilari en la misma fuente, para que pues puedan continuar con este remedio los que gustaren, se proviene que se hallaran en esta ciudad aguas conducidas con las debidas precauciones para disminuir cuando sea posible su alteración». (*Diario de Barcelona*, 22 de juny de 1822).

Aviat l'indret en patí les conseqüències i entrà en fase de deixadesa. Al 1846 el governador civil de Girona, vist el deplorable estat en què es trobava la font, manà a l'Ajuntament de Sant Hilari que comunicés al propietari que ho arreglés. El 1861 el polític, escriptor i ministre d'ultramar Francisco Permanyer i Tuyet va escriure uns versos molt definidors: «Sant Hilari, Sant Hilari, font de salut i de vida [...]». Tanmateix, era freqüent que la deu s'inundés amb les crescudes de la riera i que la font presentés molt mal estat. Es pot dir que durant dècades l'indret no responia al reconeixement que les aigües ja tenien a nivell nacional i internacional.

Un dels aspectes que també en limitaven l'accés era el transport. Sí que la font Picant era un extraordinari recurs per a molts malalts, però costava d'arribar-hi i això era una dificultat.

«D'altra part, valia voluntat anar a Sant Hilari a prendre les aygues. Cada dia se veyan obligats a fer los 4 kilometres de camí del poble al lloc de Ficany hont rajava l'aigua picant, un mul, ase o somera, seguint lo viarny que marxava per la vora de la riera de Mansoli. Naturalment que molts no podien subgectarse a aytal incomoditat la prenien en ampollas a la vila». (Francisco Carreras i Candi, 1911).

No hi havia carretera i s'hi anava amb matxos, muls i ases, amb selles, per camins complicats que seguïen el curs de la riera, d'aquí que l'aigua es distribuís també al poble, a Arbúcies i a les farmàcies de Barcelona. No cal dir que anar de Barcelona a la font Picant a l'estiu podia ser etern pel temps i dolorós per al cos. Més que parlar de l'estiueig clàssic era anar a fer un sacrifici per salut, perquè els malalts havien de fer un llarg i costós trajecte. El fet que el 1862 el tren arribés a Girona permeté que els malalts poguessin fer el reconegut Barcelona-Hostalrich amb tres hores de tren i d'allà a Sant Hilari en tres hores més amb les diligències, la qual cosa suposava un gran progrés.

Així va néixer la necessitat de disposar d'allotjaments al poble per atendre aquella gent durant l'estiu i la de crear un establiment per acollir la gran quantitat de gent que volia prendre les aigües de la font. Hi ha, però, uns fets que convé destacar. Al 1876 acabà la tercera guerra carlista (val la pena recordar que la gran masia del Soler, prop de la font, era hospital de sang dels carlins) i amb la Restauració i el rei Alfons XII es van viure uns anys de tranquil·litat. Hi ha qui diu que acabada la guerra, i precisament per processos de guariment i teràpia, és quan agafà embranzida la idea del balneari.

El 1877 es fundà la Sociedad Española de Hidrología i finalment, el 31 de desembre de 1879, les aigües de la font Picant foren declarades d'utilitat pública. Aquest fet comportà una gran afluència de gent a la deu, i els propietaris decidiren construir un edifici a peu de font, l'establiment o balneari, que s'inaugurà el 1881. Fou l'inici d'un període d'esplendor per a les aigües picants. Es descobriren noves fonts i van ser premiades i distingides amb

diferents guardons de nivell internacional que donaren fama i reconeixement a les seves diferències.

També es va construir la font al peu de la riera, que es cobrí amb una marquesina de ferro, enderrocada per l'aiguat de sant Romeu del 1926. Un any després Josep Pericàs va fer la font de pedra que encara avui es pot veure. Tanmateix, l'establiment que s'hi edificà era un dels llocs d'oci o hotel de més qualitat del moment i hi acudia gent de moltes parts del món, per les aigües, per les ganes de viatjar a l'estiu i per estar en un centre de gran renom. El prestigi de les aigües va fer que els malalts procedissin de llocs molt diversos i que les ampolles s'exportessin a molts i allunyats indrets, com Cuba, Filipines o Nova York. El 1922 hi hagué un acord amb l'illa de Cuba, amb J. Brugué e Hijos, per a la creació, durant 10 anys, d'un contracte per vendre a Cuba les esmentades aigües degudament embotellades i etiquetades (s'hi afegia carboni).

La burgesia catalana imità el que feia la burgesia industrial i financera europea, que es dedicà a anar a centres de repòs i diversió, amb interessos curatius, però amb complements de gran comoditat, luxe i serveis. Eren els famosos balnearis, llocs d'atracció per l'ús de la hidrologia mèdica, ubicats en plena naturalesa i lloats pels seguidors del naturalisme i del romanticisme. La font Picant, amb l'establiment o balneari, fou un punt de gran interès i per això es convertí en el primer nucli d'estiueig de Catalunya. Aconseguí lligar les propietats curatives de les aigües i els efectes beneficiosos de l'aire de les muntanyes i, sobretot, vendre que el producte, gràcies al clima, era ideal per a tot. Després van venir les pàgines més brillants de la seva història.

Establecimiento oficial de las Aguas de San Hilario Sacalm

HOTEL MARTIN

La independencia entre los cuerpos de edificio destinados a dormitorios y a salones, comedores y cocinas, permite que la estancia en el Hotel sea tan segura y tranquila como la pudiera desear el más exigente. El Hotel Martin es el primero edificio expresamente en España con la suma de comodidades y las condiciones de salubridad e higiene y confort que ha de reunir un establecimiento de primer orden.

PLANOS DE LAS HABITACIONES Y DEPENDENCIAS DEL HOTEL



Los números tachados indican las habitaciones con dos camas. Los no tachados indican las de una cama

Tarifa de Precios

En el Hotel no hay más que una sola clase. Las diferencias de precio son motivadas según la situación de las habitaciones y el lugar en que se ha de servir la comida.

Primer piso, habitación y comida en mesa redonda Ptas. 12
Bajos y segundo piso, id. id. 14
Tercer piso, id. id. 10

Comida en el restaurant: 1 peseta per día sobre el precio anterior.

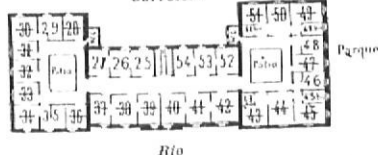
Comida servida en la habitación: 1'50 pesetas por día y persona.

Crudos: 3'50 pesetas por día, además de la habitación, teniendo comedor especial.

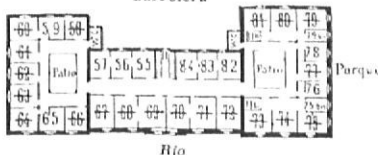
Para el viaje a San Hilario, pedido de habitaciones, etc., etc.,

Hotel Restaurant MARTIN
BARCELONA

PRIMER PISO



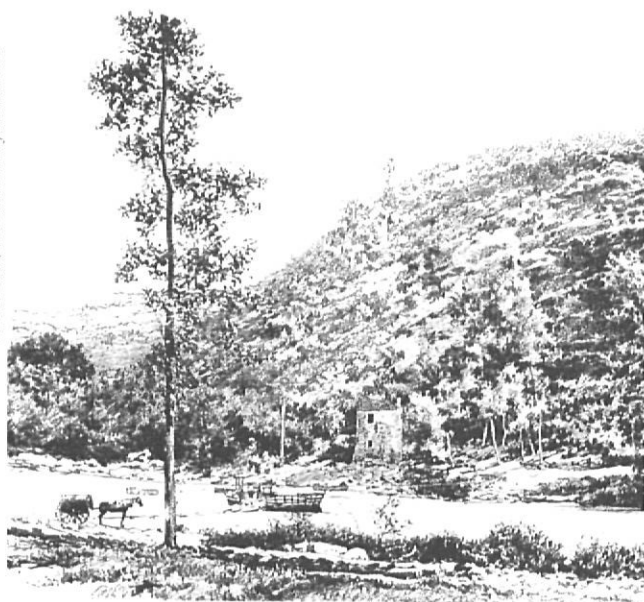
SEGUNDO PISO



TERCER PISO



Espléndida iluminación eléctrica. — Cocina selecta, inmejorable. — Correo, Teléfono-Telégrafo.



L'establiment o Hotel Martin

Recuperada la tranquil·litat política després de les guerres carlines –que afectaren, i molt, les terres de les Guilleries– i davant la importància que en la medicina adquiriren les aigües de la font Picant, un cop declarades d'utilitat pública (1879), hem d'entendre l'interès dels amos, el matrimoni Francesc Martorell i Teresa Saleta, per construir, ells sols, un edifici prop de la font. Teresa Saleta Noguer, que n'era la propietària, i el seu marit, advocat i home emprenedor i compromès, volien evitar la incomoditat del desplaçament des del poble i creien que l'hotel havia de ser un al·licient per les comoditats que podia oferir. S'hipotecaren en 280.000 pessetes, que no pogueren saldar i s'hagueren de vendre la gran finca del Soler, entre altres propietats.

Encarregaren el projecte al prestigiós arquitecte barceloní August Font i Carreras, que aixecà un edifici de forma quadrangular d'un parell de plantes que s'inaugurà el 15 de juny de 1881. El primer metge director fou Esteban Vidal i Auté, el 1880. Però durant uns anys no es compliren les expectatives previstes i els comentaris foren que allò no era el que se'n podia esperar. Eren tants els obstacles a salvar per arribar-hi que els propietaris anaren fent reformes molt demanades, com la carretera que unia Sant Hilari i la font Picant. També és possible que els amos fessin cas del ressò popular de la poca condícia en què es trobava el lloc, malgrat el nou edifici i la fama dels efectes curatius de les seves aigües a nivell internacional.

Per això hi hagué un nou gran projecte de fer realment una cosa interessant. S'amplià i engrandí l'edifici fins a cinc plantes, les actuals, i hi hagué una total remodelació que s'acabà l'any 1895.

Aleshores l'establiment disposava de 100 habitacions i 250 llits, un menjador per a 250 comensals, capella a la Mare de Déu de la Salut, sala de lectura, sala de festes, billars, àmplies terrasses, saló galeria per a cafè i un servei de restaurant. N'assumí la direcció Martín Pagès, amo de l'Hotel Martin, prestigiós restaurant davant el Liceu barceloní, que tancava a l'estiu per dedicar-se a l'establiment de Sant Hilari, la qual cosa garantia una bona quali-

tat culinària i acurada atenció als clients. Martín Pagès llogà l'edifici i dirigí totes les dependències que feien referència a serveis hotelers, per això el nom de l'establiment va ser també Hotel Martin. La família Martorell-Saleta continuà amb tot allò referent als interessos de l'estació mèdica i l'explotació de les aigües picants, tant a peu de balneari com l'embotellament, distribució i exportació. De tot plegat se'n va fer una gran promoció a alt nivell i els resultats foren més que bons. Es pot dir que va passar a ser un lloc espectacular que anà augmentat en qualitat i serveis a mesura que sortien nous avenços tecnològics.

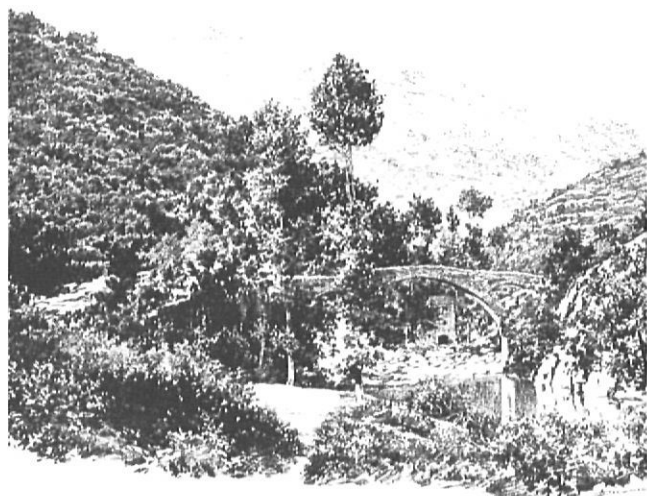
Des del 1894 disposava d'electricitat, que es feia des d'un embassament que saltava a la riera d'Osor; per un cantó esdevenia un bonic llac prop de l'establiment i per l'altre produïa energia en el lloc de les Illes d'Amunt, on hi havia una central elèctrica. Es disposava de servei especial de correus i línia telefònica que enllaçava amb Hostalric i amb la xarxa de l'Estat.

El fet de crear l'establiment fou una revolució, perquè implicà grans canvis. Allò que abans era un sacrifici, anar a les aigües, ara esdevenia molt confortable i engrescador, perquè la medicina i el confort anaven lligats i es trobaven allà mateix.

L'establiment-balneari es convertí en un petit poble, amb totes les comoditats que en aquells moments podia desitjar qui s'ho podia permetre, fins i tot al pati de l'hotel hi havia parades que venien diferents productes locals, com objectes de torneria i embotits. També hi havia un pou de glaç que atenia les necessitats de l'establiment en els mesos d'estiu, i s'arreglà tot el camí-passeig vora la riera i es posaren petits i romàntics ponts que la travessaven. L'any 1895 es començà a construir una església a l'altre costat de riera per atendre la gent del balneari, coneguda amb el nom de Mansolí nou.

No era freqüent tenir un gran edifici al costat de les fonts d'aigua mineromedicinal, sí en canvi de les fonts termals, com a Caldes, per exemple. Tanmateix, s'hi feren dependències per als directors mèdics del balneari i d'assistència sanitària.

Ben aviat amplis i acurats jardins ompliren els espais. Els jardins vells, els d'abans d'arribar al balneari, a la dreta, tenien



T. THOMAS



El centre de Sant Hilari a final del s. XIX. L'aigua picant li canvià la fisonomia.

àmplia zona enjardinada, tennis i bonics llocs per passejar, com l'escala o la font de Ficany. L'establiment es convertí en un important centre d'atracció que acollia part de la burgesia amb molt de poder econòmic i demanava serveis no habituals en molts dels hotels. Evidentment esdevingué un focus cultural de primer ordre per les personalitats que s'hi congregaven: artistes i pintors, polítics, metges, empresaris, clergues, militars i en especial aquells oportunistes que treuen el nas arreu. Com és de suposar, pel fet de ser un lloc apartat, els residents es podien permetre moltes coses, com per exemple, fer un gran ball de disfresses en ple mes d'agost, ja que el dia 15 se celebrava la festa major de l'establiment, perquè formava part de la parròquia de Santa Maria de Mansolí.

Es podien contractar serveis per a excursions i sortides. La gran majoria dels assistents eren persones que necessitaven les aigües receptades pel metge director i que se n'havien de prendre de les diferents fonts durant tres setmanes a la temperatura adequada i la quantitat receptada. Però un cop preses al matí, en dejú, tot era menjar i divertir-se, perquè al mateix hotel hi havia molt per fer en el món de l'oci. L'establiment obria el 15 de juny, però la temporada oficial era del 15 de juliol al 15 de setembre, i els preus només variaven segons la ubicació de l'habitació i del lloc on mengés el resident.

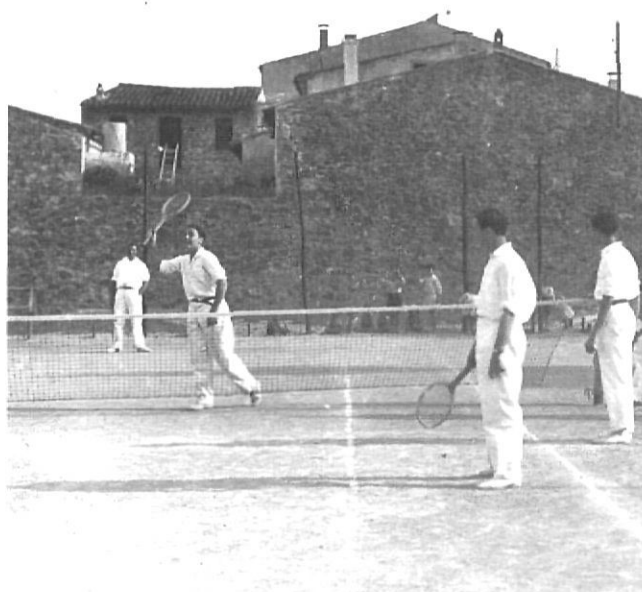
Sí que es pot dir que es prestava gran interès per la natura, perquè no hi havia res més prop del banyar i, per tant, allà mateix s'havia de crear la «vida» quotidiana, la qual cosa implicava una àmplia relació humana entre els clients. L'establiment aconseguí tenir una clientela que hi anava per passar l'estiu, però també perquè era un centre de distinció social força restringit. Amb l'excusa d'unes pràctiques sanitàries havia d'aplegar quantitat de benestar, comoditat i temps de lleure. És per tot això que ho considerem el nai-

xement de l'estiueig al nostre poble i a la Catalunya interior. Es complementava amb tot el que al nucli de Sant Hilari es programava per fer més agradable la vida als visitants, ja que la seva presència beneficiava totes les famílies del poble. I això durà molt de temps.

A l'establiment, però, tot acabà l'estiu del 36, en què l'edifici fou requisat, junt amb les aigües medicinals i el servei d'electricitat, i es convertí en hospital de carrabiners. En acabar el conflicte se'n cremà material i dependències. Durant força anys s'hi feren moltes obres, sota la direcció tècnica d'Isidre Bosch, per poder tornar a obrir, però no s'aconseguí. També s'hi feren uns jardins davant l'església de Mansolí nou, a la dreta de la carretera, obra de Joan M. Ribot i dirigits per Neberhaus (1950), però tot intent de reobrir només quedà en això.

Avui l'antic establiment, amb 107 anys a l'esquena, és un edifici envellit i decrepit, i el pas del temps li passa factura malgrat els esforços que està fent la família Ribot per donar-li una utilitat o servei. Sembla, però, que difícilment farà quelcom més que una revifalla, que al cap i a la fi no servirà per integrar-lo al món per al qual va néixer.

«Y la voz del río sube desde el valle, y el alma se desprende del cuerpo para elevarse en raptó de amor infinito; y todo aparece hermoso, y dulce, y armónico a los ojos de la mísera criatura que lo ve desde la cumbre; y todo estalla y esplende en belleza; los montes en congerie, los valles en color. [...] Las sombras envolvían el valle cuando descendimos de la cumbre y llegamos al Establecimiento a la hora aquella en que el viento se duerme y en que la luna sube al horizonte para ir a sorprender en el seno de las tinieblas los misterios latitantes de la noche». (Víctor Balaguer, 1898).



Tennis als anys 20 a Sant Hilari.

La font Picant dinamitza Sant Hilari

La construcció del balneari va capgirar la fisonomia del poble i es pot parlar d'un abans i un després. El fet d'aportar molta gent motivà canvis espectaculars.

«Qui recordi, com jo, la vila de St. Hilari dels anys que seguien a la guerra dels Carlins, ab sa isolada pobresa i encongiment, minada per el cretinisme y sense comunicació amb el mon que les mules d'en Gaset o en Castells y altres traginers que aixis duyan mercaderias com personas; quan avui contempla aquest pís crehuat per la carretera y veu arribarhi automòvils y s'adona de les noves fondes i chalets, y de la major cultura, riquesa y prosperitat que en tot es manifesta, té la impressió d'un progrés extraordinari. Lo d'avuy li sembla gloria y allò, apareix com un somni de febre». (J. Garriga Masó, 1908).

Ho demostra el fet que es coneguin diversos projectes de final de segle per fer arribar el tren a les deus. Un havia d'anar per Santa Coloma, Anglès, Osor i Sant Hilari; un altre del 1871 que, des de Vic, enllaçat amb la línia de Sant Joan de les Abadesses, passaria per Tortadès, Molí Roquer i Sant Hilari; un tercer de 1892 que uniria l'Empalme amb Sant Hilari per Mallorquines, Riudaderes i Santa Coloma per arribar a Sant Hilari als plans de Villaret, de l'empresa Danyans, Torras y Cia, que ja ho tenia tot pressupostat. Finalment hi hagué un darrer intent el 1904, per Vic. Malgrat tot, no se'n portà cap a terme per dificultats econòmiques.

A nivell d'urbanisme del poble a final del XIX s'obriren els carrers Verge dels Dolors, Hort-Nou i Dr. Raventós, es féu de nou gairebé completament el de la Rectoria i es reorganitzà tot el que es relacionava amb la carretera d'anar a la font Picant. També s'aixecà el convent de les germanes (1902) i el 1905 es posà línia telefònica directa amb Barcelona.

A partir de 1910 es començà a tapar la riera de Vallicrosa, allà on avui és la Placeta, s'obrí el passeig de la font del Cirerer i es

referen edificis, com podem veure en moltes façanes. Sant Hilari es convertí en un centre de població important i es considerava el primer poble d'estiu de Catalunya, per la gran quantitat de gent que hi acudia durant l'estiu amb l'excusa d'anar a prendre les aigües de la font Picant. Els visitants tenien ganes de curar-se, però també de viatjar i estiuajar, la moda entre la flor i nata de la burgesia catalana de final del XIX i principi del XX.

La situació va revolucionar i moure l'economia del poble, fins a aquells moments centrada en el bosc i el camp. A partir de llavors, però, també en formava part l'estiuatge, la construcció i altres oficis (hi havia un parell de fàbriques, de rajols i teules, i alguns tallers de torneria de fusta). També hi hagué una colla d'hotels. A més del Martin, hi trobem el Suizo, Oriental, España, Fauria o ca la Mestra, la fonda Portabella, el restaurant de la font Vella.

I com que augmentà molt l'afluència «d'aigüistes», «pixaners» per als del poble, van caldre allotjaments en fondes, pisos per a rellogats i habitacions de tots preus. Com més gent, més canvis en tots els aspectes, i més en els serveis. De totes maneres, si bé és evident que hi anava molta gent rica, a Sant Hilari, no hi trobem les típiques construccions d'edificis modernistes de les grans famílies barcelonines i del Vallès, com a Caldes de Malavella o a la Garriga, per posar un exemple. És possible que fos per la quantitat de places hoteleres disponibles, per la no-presència del tren i per la dificultat d'accedir-hi; a més, els hiverns al poble eren llargs i durs. Sí que hi veiem edificis de relleu com la torre de Villavecchia (1893), obra d'Enric Sagnier, o la reforma de la Saleta del Mas, convertida en castell (1900).

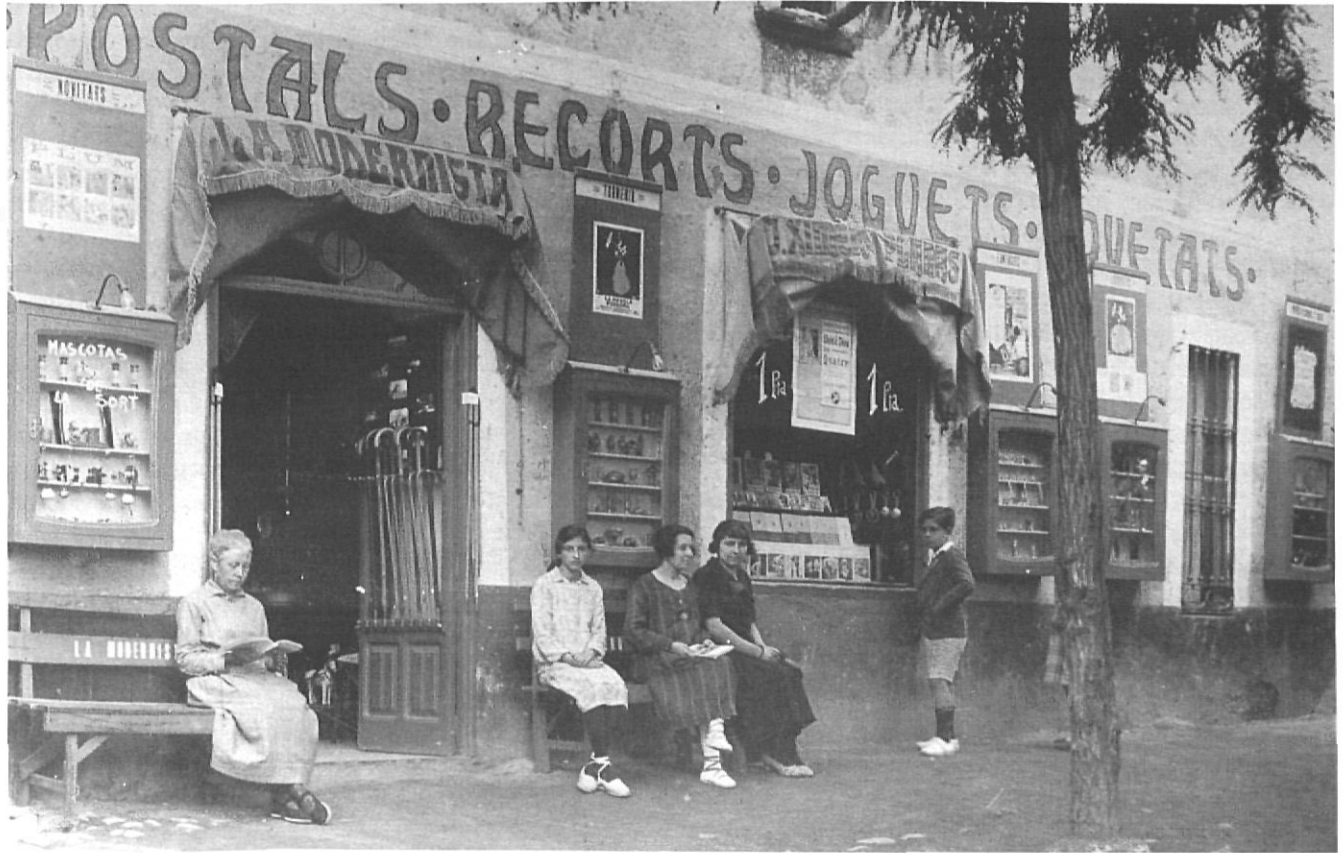
Amb tot, l'automòbil, tant públic com privat, aviat féu furor i encara portà més gent.

«A últimos de la semana actual, si no ocurre ningún contratiempo, pasará por esta ciudad procedente de París, el automóvil destinado a prestar servicio entre la estación de Hostalrich i la villa de San Hilari. El dueño del establecimiento, Sr. Martin, acompañado de otras personas, hace el viaje en el mismo, habiendo salido de París el sábado proponiéndose realizar el trayecto a razón de 200 km. por día». (*Diario de Gerona de Avisos y Noticias*, 13 de juny de 1901).

Els mesos d'estiu a Sant Hilari marcaven la pauta de l'any. Els artesans torners treballaven per vendre els objectes a l'estiu; els pagesos guardaven les llonganisses dels porcs per als «senyors», s'havien d'adaptar dependències per als estiuajants. Calia llet, hortalisses, patates i altres viandes. Les dones i noies procuraven anar a servir als hotels o a fer feines a les cases o de minyona; les nenes, de mainaderes; també hi havia bars, petits comerços, gent d'ofici, sistemes de transport.

Davant la situació, fou normal que hi hagués un enorme servilisme envers una gent que tenia molts diners i reputació, i que aportava les garrofes de molts mesos. En l'àmbit social cal dir que l'estiuatge no era a l'abast de tothom i provocava enormes diferències. Només cal mirar la llista de famílies importants que facilitaven les publicacions locals d'estiu -*La Veu de la Guilleria* (1901), *L'Estiuada* (1902) o *Lliroia* (1922)- per adonar-nos-en.

No és d'estranyar que l'estiuatge influís en la manera de fer les coses del poble, perquè, per exemple, es passà la festa major, per Sant Joan, als tres dies últims d'agost, que precisament era quan la feien els bosquerols i els de l'agrupació de Santa Rosa, i tot perquè hi havia el estiuajants. Tanmateix, hi hagueren estrictes nor-



La Modernista, un establiment emblemàtic per a l'estiuejant.

matives pel que fa a neteja de carrers i places, a la ubicació de llenyers i femers. Es plantaren molts arbres i fins i tot el poble disposava de guarda urbà, fet gens normal a l'època.

La colònia d'estiuejants solia organitzar balls i actes diversos per recollir diners i donar-los als pobres del poble, la qual cosa generava encara més dependència.

Afegim-hi també que, en posar-se de moda entre la burgesia anar a passar l'estiu i prendre les aigües a Sant Hilari, lloc de gran renom i prestigi, com ja hem dit, fou gran la presència de moltes personalitats de tots els àmbits socials, polítics, militars, artistes, metges, industrials, financers... a la població. Es pot assegurar que era el rovell de l'ou de l'estiueig a Catalunya, i així fou fins a la Guerra Civil. A partir dels anys 40, fou una altra història.

Era lògic, doncs, que a l'estiu Sant Hilari presentés un aspecte de gran centre per la quantitat d'atractius, serveis i vida social de què disposava. El poble era un espectacle continu. Ja al 1908 es disposava d'instal·lacions per a la pràctica del *foot-ball*, *law-tennis* i tir al passeig de la font Vella, activitats vinculades només als mesos d'estiu, ja que els pagesos solien tomar plantar patates als camps després de la temporada. Es feia ball, espectacle o concert, titelles amb l'Arturo o màgia al cafè Unió, renovat el 1915, o al gran Tívoli, amb sessions diàries, o al Centre, i més tard a la Cooperativa.

Eren moltes i continuades les celebracions que acabaven amb ball. Els estiuejants el feien al Tívoli amb les millors orquestres, la Principal de la Bisbal o de Cassà, i els pagesos del poble en un envelat de ramatge i els Serafins del Montseny (més tard van tenir la Cooperativa).

Al mateix 1908 el cafè Unió disposà de cinematògraf. Un any més tard n'hi hagué al Tívoli: s'inaugurà, amb molt d'èxit, el 24 de juliol, amb novetat i canvi de pel·lícules, amb el sistema Liper Graff i màquina de la casa Pathée, de París. El 29 d'agost, festa major, va tenir lloc a la plaça Mn. Cinto una sessió de cinematògraf, amb sardanes a la mitja part. Al Tívoli tenien quatre dies de ball a la setmana i al poble sardanes cada nit, a més de concerts o balls matinals...

El 15 d'agost, per santa Maria, era la festa de la parròquia de Mansolí i també del balneari. Durant un parell de dies hi havia sardanes, focs d'artifici, balls de gala, cucanya, elevació de globus i més d'una vegada ball de disfresses.

Va ajudar molt a incrementar les estades a Sant Hilari la instal·lació de les línies d'autobús de la nova empresa Hispano Hilariense SA, de Tomàs Culí. El 4 de juliol de 1909 dos automòbils Hispano Suiza d'aquesta societat inauguraven el trajecte d'Hostalric a l'establiment de la font Picant. Fou un dia molt celebrat perquè es podia fer el trajecte Barcelona-Sant Hilari en 3 hores i mitja, si s'agafava el «lleuger» que sortia a les 7.21 del matí...

El 1910 s'inaugurà el garatge de la Hispano al carrer Vall (can Pau) i també s'iniciaren les obres de l'ermita del Nen Jesús de Praga. Sant Hilari tingué Jocs Florals els anys 1913 i 1914. Podríem dir que aquest fou el ritme que es marcà Sant Hilari fins a la Guerra Civil: l'estiueig per excel·lència.

Quan els estiuejants enfilaven la llarga i recta carretera i la pols cobria i tapava els cotxes de la Hispano començava un llarg i pelut hivern per gran part dels homes i dones de Sant Hilari. Era com tancar la porta.

L'aigua, avui

Les pastilles, el bisturí i el làser han substituït les aigües picants i ja no hi ha necessitat d'anar al balneari i a les fonts, que recorden amb orgull un passat esplendorós. Res no queda d'aquell *glamour* i, fins i tot, l'estat del marc natural no convida gaire a perdre's per aquells racons antany venerats i admirats. Sí que seria important la seva recuperació i potser caldria l'ajut d'alguns departaments de l'administració pública. Del contrari, no li espera un esperançador futur a l'antic establiment.

Tanmateix, també ha canviat molt l'aspecte de les altres fonts del poble, aquelles tan tradicionals i emblemàtiques com la del Cirerer, la del Ferro, del Pic, de l'Arç, de les Monges o la font Vella, encara que aquesta manté una certa distinció del passat i guarda uns voltants dignes d'acostar-s'hi.

No obstant això, l'aigua de Sant Hilari, i de les Guilleries en conjunt, s'ha convertit en una font de recursos que dóna feina a moltes famílies dels pobles a través de diferents plantes embotelladores. Les fonts han deixat de ser aquells idíl·lics indrets plens de salut i de vida que deia el poeta, on un la feia petar amb els companys d'hotel o amb aquell estiuejant de sempre, en companyia dels néts i amb algun bastó d'ajut. Era el passeig diari per fer *gana abans de tornar a l'hotel. Avui és el lloc on es troben els garrafistes d'arreu, que amb molta estona i paciència omplen i omplen amb la convicció que s'emporten, i de fet és així, un tros de naturalesa, l'esperit de Sant Hilari, el símbol de les Guilleries, per així gaudir-ne a casa durant uns dies.*

No es pot dir que sigui lluny el temps en què els pobles es barallaran pel domini de l'aigua; ja n'hi ha molts, de problemes, i greus. Les guerres del futur seran per l'aigua, perquè és un element insubstituïble per a la humanitat i resulta que està en regressió i mal repartit i administrat.

S'ha especulat, i se seguirà fent, sobre l'explotació de les aigües de les Guilleries. Els fets demostren que ni plou ni neva com abans, que l'extracció augmenta cada dia, que la propietat

de l'aigua o els poders de decisió cada dia són més lluny de la nostra realitat, que espècies arbòries més exigents ocupen els terrenys (*Pseudotsuga Douglassii*, avet douglas, posem per cas) i que la demanda d'aigua augmenta en totes les àrees urbanes. Teòricament, l'aigua és un recurs renovable. Sembla, però, que com a conseqüència de l'activitat humana es convertirà en un recurs natural no renovable. Encara recordem aquells mesos de l'estiu passat en què d'algunes aixetes no rajava aigua; també és veritat que molts pous s'han assecat i que els nivells d'aigua d'algunes deus no menen a l'optimisme. En uns moments en què l'aigua és un element de primera necessitat, la nostra terra ha vist com en treien de tots cantons per enviar-la a molts indrets de la Península. Potser caldria una política de més informació en pobles com Sant Hilari o Arbúcies, per exemple. I sí que és veritat que el tema no sol sortir als programes electorals municipals. Suposo que és degut a la confiança que les autoritats locals tenen en els responsables de les plantes embotelladores, i més en aquelles que ho són de tota la vida. Són dels que creuen que tots plegats, començant pels empresaris, tindran el seny necessari per fer el que cal, tenint en consideració les necessitats dels homes i dones de les terres de les Guilleries. També se n'espera un control important i correcte en la seva extracció i gestió, per evitar casos de sobreexplotació o contaminació.

Potser caldria una definida política municipal que lligués l'interès públic de l'aigua, el dels pobles, amb l'objectiu comercial de les empreses, per tranquil·litat de tots. En qualsevol cas, confio plenament en els senyors que prenen les decisions, i les darreres actuacions així ho confirmen.

Com deïem al principi, la riquesa d'aigua a les Guilleries és quelcom més que un privilegi, és un do de la naturalesa, i entre tots l'hem de preservar, cuidar i estimar, perquè Sant Hilari i totes les Guilleries en conjunt continuem essent la font de Catalunya. Depèn de tots.

Àngel Serradesanferm i Valls és geògraf.

